



Sisältö

Johdanto	3	Palauta oletusarvot.....	10
Painikkeet ja säätimet.....	3	Sivut	11
Muistikortin liittäminen	4	Ohjaussivu.....	11
Perustoiminnot	5	Kaikuluotainsivu.....	11
Ohjattu asetustoiminto.....	5	Downscan-sivu	12
Sivujen valitseminen.....	5	Karttaplotterisivu.....	12
Sivuvalikot	5	Yhdistelmä sivut	13
Asetusvalikon avaaminen.....	6	Tietokerros.....	14
Valikon vaihtoehdon valitseminen	7	Kaikuluotain	16
Kalastustilat	8	Historia	16
Kohdistin.....	9	CHIRP	16
Siirry kohdistimeen	9	Herkkyys.....	18
Lisäasetukset.....	10	Väri viiva	18
Valmiustila	10	Mittausalue	19





Taajuus	19	Plotteriasetukset	40
Ping-taajuus.....	20	Navigointiasetukset (lisäasetustila)	41
KalasyMBOLIT	22	AIS.....	43
Downscan-vaihtoehdot	22	AIS-asetusten määrittäminen	43
Kaikuluotaimen asetukset.....	23	Kohdesymbolit	44
Asentaminen.....	25	AIS-kohdetietojen tarkasteleminen.....	45
DSI-alasluotaus.....	26	Asetukset	46
Historia	26	Järjestelmä	46
Ping-taajuus.....	28	Hälytykset	48
Downscan-vaihtoehdot	28	Tallenna näyttövedokset.....	48
Karttaplotterin käyttäminen.....	31	Tekniset tiedot	51
Reittipisteet, reitit ja jäljet.....	32	Hakemisto	52
Reittinäyttö.....	33		
Jäljet	37		
Suunta	39		





Painikkeet ja säätimet	
	VIRTA, TAUSTAVALO: Virta päälle/pois ja taustavalon taso
	NUOLINÄPPÄIN: Tällä ohjataan kohdistinta ja valitaan valikoiden vaihtoehtoja
	SIVUT: Tällä valitaan avettava sivu
	VALIKKO: avaa asetusvalikoita, toimintokohtaisia valikoita ja sivuvalikoita
	ENTER: vahvistaa valikon valinnan, tallentaa reittipisteen kohdistimen sijaintipaikasta
	MOB: Painamalla molempia zoom-painikkeita voit merkitä 'mies yli laidan' reittipisteen
	ZOOM-painikkeet: Näillä lähennetään ja loitonnetaan kuvaa
Muistikorttipaikka: Laita sisään tyhjä microSD-kortti tallentaaksesi näyttövedoksia kortille tai merikortilla varustetulle microSD-kortille (ks. kuva sivulta 2)	

Aloitus	
Virta päälle/pois	Paina VIRTAPAINIKETTA ja pidä se painettuna kolme sekuntia laitteen käynnistämiseksi/sammuttamiseksi.
Mies yli laidan reittipiste	Paina sekä LÄHENNÄ -että LOITONNA -näppäimiä samanaikaisesti merkitäksesi mies yli laidan -reittipisteen. Järjestelmä merkitsee tällöin aktiivisen reitin takaisin kyseiseen reittipisteeseen. Sinun täytyy keskeyttää navigointi päätääksesi tämän toiminnon.
Säädä taustavaloa	Tässä laitteessa on 10 taustavalon tasoa. Paina VIRTAPAINIKETTA syyttääksesi taustavalon.
Äänen mykistäminen	Valitse Mykistä ääni järjestelmävalikosta ja paina ENTER .
Valitse GPS-lähde	Valitse GPS-lähde järjestelmäasetusten valikosta. Merkitse GPS-lähde ja paina ENTER . Valitse haluamasi lähde.

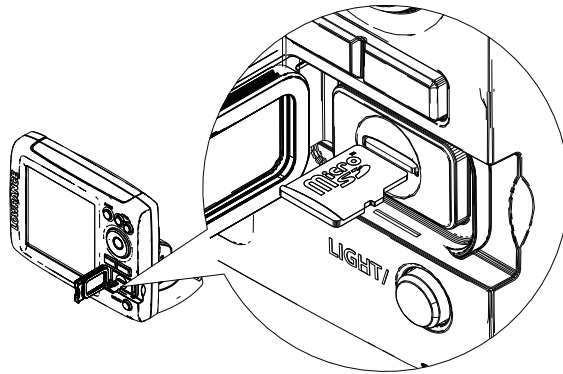




Muistikortin liittäminen

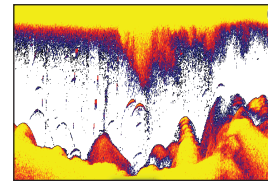
Työnnä muistikortti varovasti lukijaan, jotta se menee kunnolla paikalleen.

Poista kortti painamalla sitä varovasti sisäänpäin, jolloin kuuluu napsahdus ja kortti irtoaa.

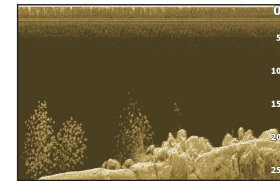


Perinteinen kaikuluotaus ja Downscan-alasluotaus

Tämä näyttö tukee kahta kaikuluotautustyyppiä: perinteistä ja Downscan-alasluotautusta.



Perinteinen



Downscan

Käyttöohjeissa on lisätietoa perinteisestä kaikuluotaimesta ja asetuksista.

Downscan-toiminnot ja niiden asetukset on kerrottu kohdassa Downscan-alasluotauksen käyttäminen.

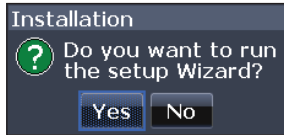




Perustoiminnot

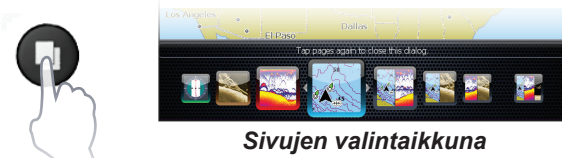
Ohjattu asetustoiminto

Ohjattu asetustoiminto avautuu, kun laite käynnistetään ensimmäistä kertaa. Älä suorita ohjattua asetustoimintoa, jos haluat valita asetukset itse. Palauttamalla tehdasasetukset voit myöhemmin käyttää ohjattua asetustoimintoa.



Sivut

Tässä laitteessa on kahdeksan sivua: Ohjaus, Downscan, Kaikuluotain, Karttaplotteri, Karttaplotteri/kaikuluotain, Karttaplotteri/Downscan, Kaikuluotain/Downscan ja Karttaplotteri/Kaikuluotain/Downscan.



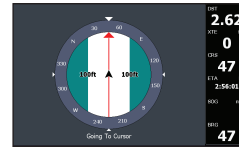
Sivujen valintaikkuna

Sivujen valitseminen

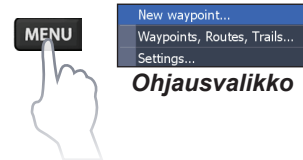
Valitse sivu painamalla nuolinäppäintä haluttuun suuntaan ja sitten painamalla **ENTER**.

Sivuvalikot

Ohjaus-, Downscan-, Kaikuluotain- ja Karttaplotterisivuilla on valikoita, joita pääsee käyttämään, kun kyseinen sivu on avoinna.

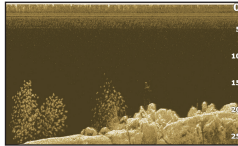


Ohjaussivu



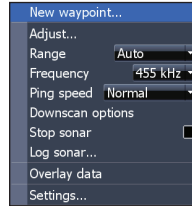
Ohjausvalikko





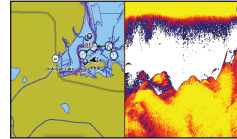
Downscan-sivu

MENU

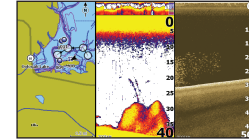


Downscan-valikko

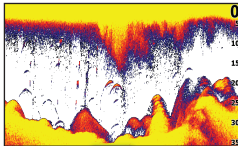
Yhdistelmäsiivu



Kahden paneelin sivu

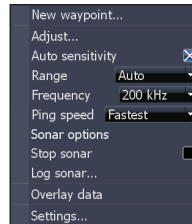


Kolmen paneelin sivu



Kaikuluotainsivu

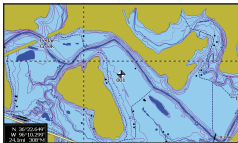
MENU



Kaikuluotainvalikko

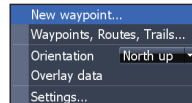
Paina **SIVUT-PAINIKETTA** kaksi kertaa vaihtaaksesi näyttöruudusta toiseen. Aktiivisen sivun valikko avautuu painamalla **MENU**-näppäintä.

Asetusvalikon avaaminen



Plotterisivu

MENU

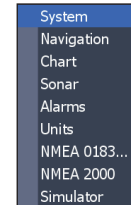


Plotterivalikko

MENU



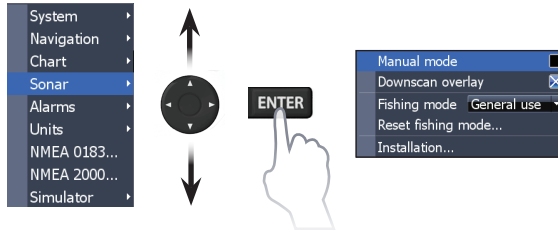
MENU





Valikon vaihtoehdon valitseminen

Valitse valikon vaihtoehto ja avaa alivalikoita nuolinäppäimellä ja **ENTER**-näppäimellä. Merkitse haluttu vaihtoehto nuolinäppäimellä ja paina **ENTER**.



Valikoiden käsitteleminen

Säätöjä ja asetuksia varten on useita erilaisia valikoita, mutta myös liikusäätimiä, päälle/pois-toimintoja ja alasettovalikoita.

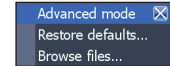
Liikusäätimet

Valitse liikusäädin ja paina vasenta nuolta (vähennä) tai oikeaa nuolta (lisää) nuolinäppäimestä.



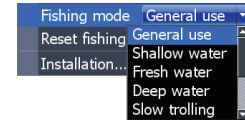
Päälle/pois-toiminnot

Valitse päälle/pois-valikonvaihtoehto ja paina **ENTER** ottaaksesi sen käyttöön tai pois käytöstä.



Alasettovalikot

Avaa alasettovalikko ja valitse haluttu vaihtoehto ylös/alas-nuolinäppäimellä. Paina sitten **ENTER**.



HUOM! Paina **MENU** sulkeaksesi valikot.

Valintaikkunat

Kirjoitat omia arvoja valintaikkunoihin, mutta myös järjestelmä antaa niissä tiettyjä tietoja sinua varten. Käytät eri menetelmiä, kun haluat vahvistaa, keskeyttää tai sulkea ikkunan riippuen tiedon tai merkinnän tyypistä.





Tekstin syöttäminen

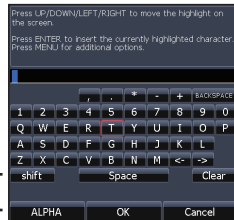
Tietyt toiminnot vaativat tekstin kirjoittamista, kuten reittipisteen, reitin tai jäljen nimeäminen.

Syötä tekstiä seuraavasti:

1. Valitse haluttu merkki nuolinäppäimellä ja paina **ENTER**.
2. Toista kohta 1 jokaisen merkin osalta.
3. Merkitse **OK** ja paina **ENTER**.

Vaihtaa kirjaimia
ISOJEN ja pienten
välillä

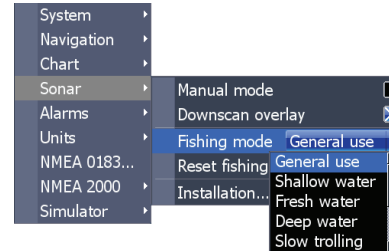
Vaihtaa
näppäimistöä
aakkos- ja
QUERTY-tilan
välillä



Kalastustilat

(vain perinteinen kaikuluotain)

Eri kalastustilat on esiasetettu tiettyjä kalastusoloja varten.





Kalastustilojen vaihtoehdot		
Normaali käyttö	alle 300 m	Rannikko
Matala vesi	alle 18 m	Matala vesi jossa pohjakasveja
Makea vesi	alle 120 m	Sisävesi/lähellä rannikkoa
Syvä vesi	yli 300 m	Avomeri
Hidas uistelu	alle 120 m	Sisävesi/lähellä rannikkoa
Nopea uistelu	alle 120 m	Sisävesi/lähellä rannikkoa
Kirkas vesi	alle 120 m	Sisävesi/lähellä rannikkoa
Murtovesi	alle 120 m	Murtovesi
Jää	alle 120 m	Pilkkiminen



HUOM: Vaihda makean veden tilaan kalastaessasi 30 metriä matalammassa vedessä, muuten et ehkä saa hyvää pohjakaikua.

Kohdistin

Kohdistinta siirretään näytöllä nuolinäppäimen avulla, jotta voit panoroida merikarttaa, merkitä eri kohteita ja katsoa kaikuluotainhistoriaa.

Paina **MENU** ja valitse *Takaisin alukseen* tai *Lopeta kohdisintila* poistaaksesi kohdistimen.

Siirry kohdistimeen

Tällä navigoidaan kohdistimen sijaintiin.

1. Siirrä kohdistin haluttuun sijaintiin ja paina **MENU**.
2. Valitse *Siirry kohdistimeen* ja paina **ENTER**.



Lisäasetukset

Tässä on lisätoimintoja ja -asetuksia.

Seuraavia toimintoja on käytettävissä, kun lisäasetusten tila valitaan:

- Navigointi (saapumissäde, poikkeama kulkusuunnasta ja kulkusuunnan asetus)
- Hälytykset (saapumis-, kulkusuunnasta poikkeamis- ja ankkurointihälytys)
- NMEA 0183 -lähtö
- Yksiköt (etäisyys, nopeus, syvyys, lämpötila ja kulkusuunnat)

Valmiustila

Energiankulutus pienenee, kun kaikuluotain ja näyttö kytketään pois päältä.



Paina **VIRTAPAINIKETTA** avataksesi taustavalo-toiminnon.

Valitse *Valmiustila* ja paina **ENTER**.

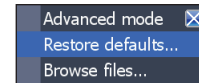
Paina mitä tahansa näppäintä palataksesi normaalitilaan.



Huom: Ota huomioon, että laite kuluttaa akkuvirtaa ollessaan valmiustilassa, joten älä jätä laitetta päälle poistuessasi veneestä.

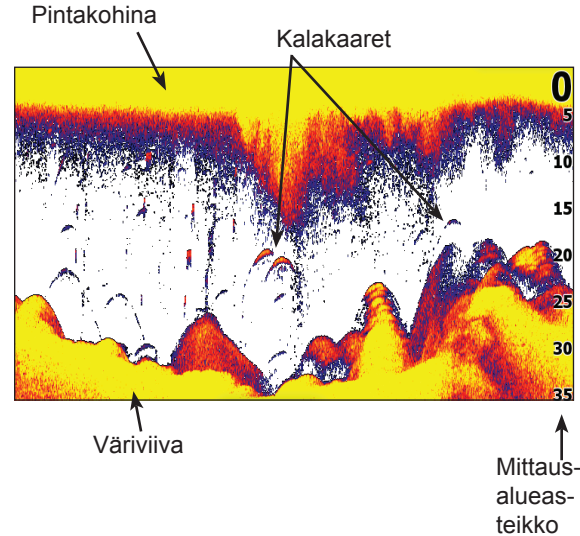
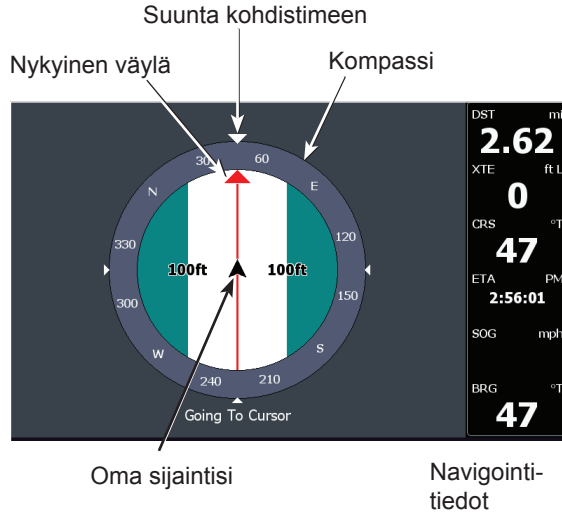
Palauta oletusarvot

Tässä palautetaan kaikki asetukset tehdasasetuksiin.





Sivut



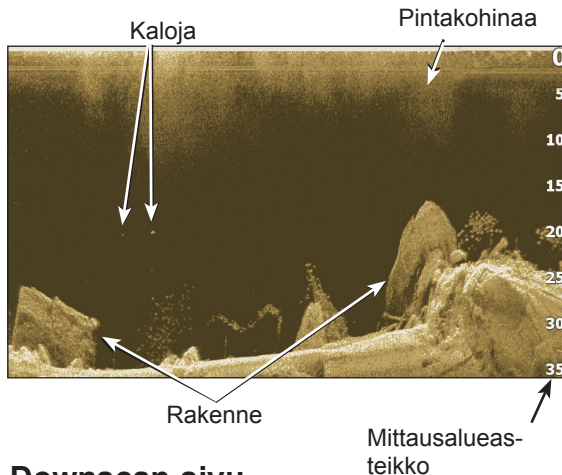
Ohjaussivu

Ohjaussivulla on kompassi, joka näyttää nykyisen kulkusuunnan ja suunnan määränpäähän. Lisäksi navigointitiedot näkyvät digitaalisesti.

Kaikuotainsivu

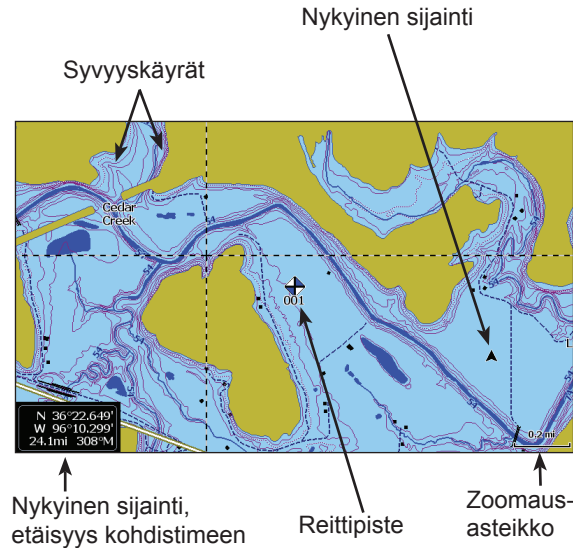
Tässä vesipilari liikkuu kuvassa oikealta vasemmalle.





Downscan-sivu

Downscan-alasluotaussivulla vesipilari liikkuu oikealta vasemmalle. Voit määrittellä downscan-tiedot kerrokseksi perinteisen kaikuluotainsivun päälle valitsemalla **Downscan-kerros** kaikuluotaimen asetuksista.



Karttaplotterisivu

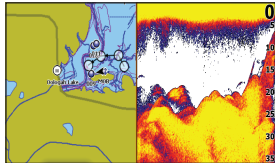
Karttaplotterisivulla on merikartta, joka kulun aikana liikkuu reaaliajassa. Järjestelmä on esiasetettu näyttämään kartta siten, että lintuperspektiivistä katsoen pohjoinen on näytön yläosaa kohti.



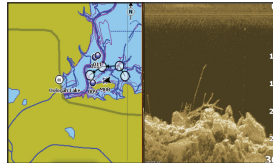


Yhdistelmä sivut

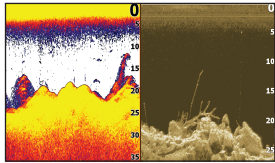
Tässä laitteessa on neljä esimääriteltyä yhdistelmä sivua.



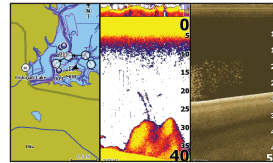
Plotteri/kaikuluotain



Plotteri/Downscan



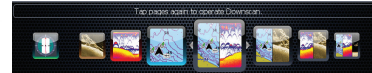
Kaikuluotain/Downscan



*Plotteri/kaikuluotain/
Downscan*



Huom: Paina **SIVUPAINIKETTA** kaksi kertaa vaihtaaksesi näyttöruudusta toiseen.

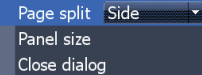


MENU



Yhdistelmä sivujen mukauttaminen

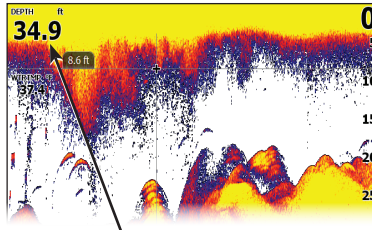
Voit itse säätää yhdistelmä sivujen kokoa näyttöruuduissa ja valita miltä sivut näytävät näytöllä: pystysuunnassa (vierekkäin) tai vaakasuunnassa (päällekkäin).





Tietokerros

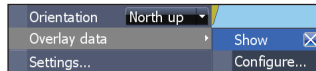
Tältä sivulta voit valita ne tiedot, jotka näytetään kaikuluotain-, rakenne- ja plotterisivuilla.



Tietokerros

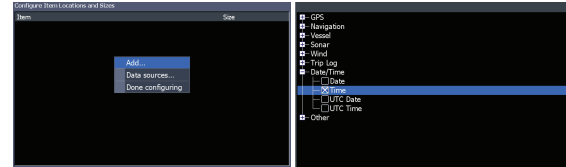
Näytä

Tässä voit kytkeä tietokerrosnäytön päälle/ pois päältä poistamatta tietoja varsinaisesta konfiguroinnista.



Konfigurointi

Tässä valitset tietokerroksen ja mukautat sitä.



Tietojen lisääminen:

1. Paina **MENU** kaikuluotain-, plotteri- tai Downscan-sivulta.
2. Valitse **Tietokerros** ja paina **ENTER**.
3. Valitse **Konfiguroi** ja paina **ENTER**.
4. Paina **Menu** ja valitse **Lisää**. Paina **ENTER**.
5. Valitse kategoria ja paina **ENTER**.
6. Valitse halutut tiedot ja paina **ENTER**.
7. Paina **MENU** ja valitse **Takaisin tietokerrokseen**. Paina **ENTER**.
8. Paina **MENU**, valitse vaihtoehto **Konfigurointi valmis** ja paina **ENTER**.

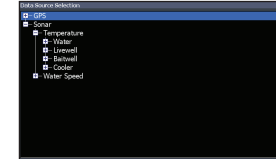
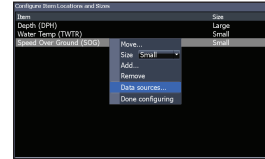
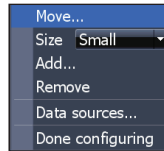




Kerrostietojen mukauttaminen

Voit valita tietolähteen, lisätä/poistaa tietoja ja mukauttaa tietokerroksen kokoa ja tilaa näytöllä.

Valitse halutut tiedot kerrokseen valintaikkunasta Konfiguroi kohteen sijainnit ja koot ja paina **MENU**. Tällöin avautuu konfigurointivalikko.



Tietolähteen valitseminen:

1. Valitse *Tietolähteet* ja paina **ENTER**.
2. Valitse haluttu tietotyyppi ja paina oikeaa nuolta nuolinäppäimestä.
3. Merkitse haluttu tietolähde ja paina **ENTER**.

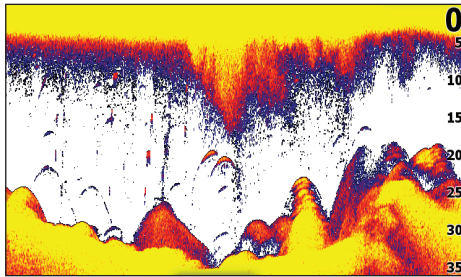
Tietolähteet

Tässä valitaan laitteet, jotka toimittavat verkkoon erilaisia lähdetietoja.



Kaikuluotain

Tämä näyttö tukee kahta kaikuluotaustyyppiä: perinteistä ja Downscan-alasluotausta.

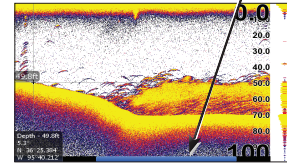


Tässä jaksossa kuvatut toiminnot koskevat perinteistä luotausta. Downscan-toiminnosta on kerrottu erillisessä jaksossa.

Historia

Voit katsella hetki sitten otettua kaikuluotauskuvaa siirtämällä kohdistinta vasemmalle, kunnes kuva alkaa liikkua toiseen suuntaan.

Sininen luotaushistoria



Vedä historiapalkkia niin pitkälle oikealle kuin se menee palataksesi takaisin normaaliin kaikuluotainkuvaan tai paina **MENU** ja valitse *Lopeta kohdistintila*.

CHIRP

CHIRP-anturi (Compressed High Intensity Radar Pulse eli tiivistetty, erittäin voimakas tutkapulssi) lähettää useiden taajuuksien moduloitun pulssin valitun anturin kaistanleveydellä.

Se parantaa kuvalaatua, kohteen erottumista ja lisää mittauksen syvyyttä.

Tämä laite tukee ns. korkeaa CHIRP-, keskikorkeaa CHIRP- ja matalaa CHIRP-taajuutta anturista riippuen.





Voit käyttää CHIRP-pulsseja Lowrancen perinteisillä kaikuluotaintureilla.

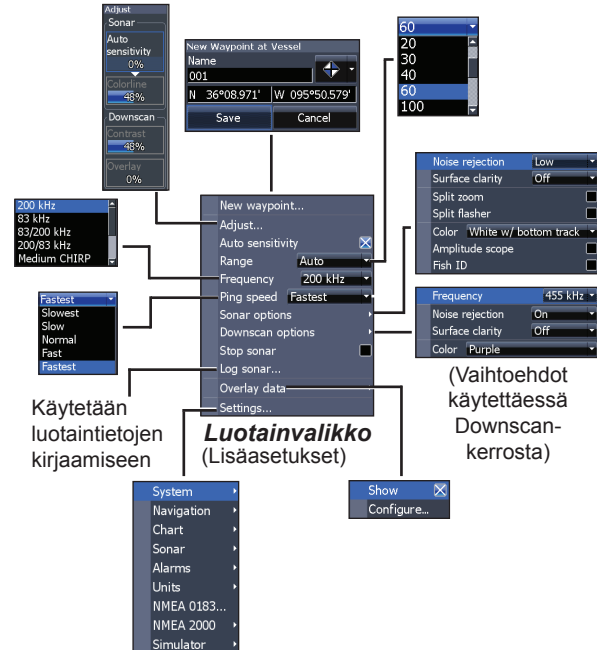
- 50/200 kHz (matala/korkea CHIRP)
- 83/200 kHz (keskikorkea/korkea CHIRP)

CHIRP-taajuuden määrittäminen

1. Valitse CHIRP-anturi anturivalikosta
2. Valitse haluttu CHIRP-taajuus taajuusvalikosta

Kaikuluotainvalikko

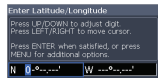
Paina **MENU** miltä tahansa kaikuluotainsivulta avataksesi kaikuluotainvalikon.





Uusi reittipiste

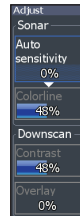
Tässä lisää reittipisteen nykyiseen sijaintiisi tai kohdistimen sijaintiin. Tässä valintaikkunassa voit kirjoittaa reittipisteen nimen, valita reittipisteen symbolin ja antaa sijainnin leveys- ja pituusasteina.



Uusi reittipiste -valikko

Säädä

Tässä säädetään herkkyys ja väriviiva.



Herkkyys

Ohjaa näytettävän yksityiskohtaisen tiedon määrää. Liian yksityiskohtainen kuva voi olla vaikeasti tulkittava. Liian pienellä herkkyydellä taas liian monta kaikua saattaa suodattua pois.

Väriviiva

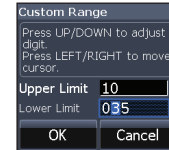
Tämä viiva erottaa voimakkaat kaiut heikoista. Tällöin kaloista ja pohjasta tulevien kaikuja erottelu on helpompaa. Voimakas kaiku näkyy leveänä, kirrkaankeltaisena ääriiviivana ja heikko kaiku kapeana, sinipunaisena viivana.

Automaattinen herkkyys

Tämä pitää herkkyyden tasolla, joka antaa hyvän kuvan useimmissa olosuhteissa, joten sinun ei tarvitse jatkuvasti säätää asetusta. Järjestelmä on esiasetettu automaattiselle herkkyydelle.



Huom: Voit tehdä herkkyteen pienempiä muutoksia ($\pm 4\%$) toiminnolla Automaattinen herkkyys. Sulje toiminto, jos haluat tehdä isompia muutoksia.



Oma mittausalue -valikko

Mittausalue

Tästä valitset syvyyden, johon kuvan tulee ulottua. Tästä valitset kuvaan mittausalueen pinnalta mitattuna.



Jos valitset liian pienen mittausalueen, laite ei pysty lukittumaan pohjaan syvyyden ollessa mittausaluetta suurempi.

Oma mittausalue – Ylä- ja ala-arvot

Tästä valitset mistä syvyydestä ja mihin syvyyteen haluat mittausalueen ulottuvan. Se merkitsee sitä, että voit saada kuvan siitä vesikerroksen osasta, joka ei ala pinnalta. Ylä- ja ala-arvojen väliä täytyy olla vähintään 2 m.



Huom: Kun käytät omaa mittausaluetta, et ehkä saa syvyydlukemia tai saamasi arvot voivat olla virheellisiä.

Taajuus

Tästä valitset anturin toimintataajuuden.

Tämä laite tukee seuraavia taajuuksia: 50, 83 ja 200 kHz, matala CHIRP-, keskikorkea CHIRP- ja korkea CHIRP-taajuus.





Taajuusvalikossa näkyvät vain anturin tukemat taajuudet.

Käytetyt taajuudet	
50 kHz	Paras syvyysmittaus heikommalla erotuskyvyllä
83 kHz	Leveä keilakulma antaa paremman pohjapeiton
200 kHz	Suurin herkkyys ja paras kohteen erottelu matalassa vedessä
Matala CHIRP	Antaa parhaan syvyysmittauksen heikommalla erotuskyvyllä
Keskikorkea CHIRP	Parempi syvyysmittaus kuin korkealla CHIRP-taajuudella ja vain hieman heikompi kohteen erottelu
Korkea CHIRP	Parempi erotuskyky matalassa vedessä kuin keskikorkealla CHIRP-taajuudella

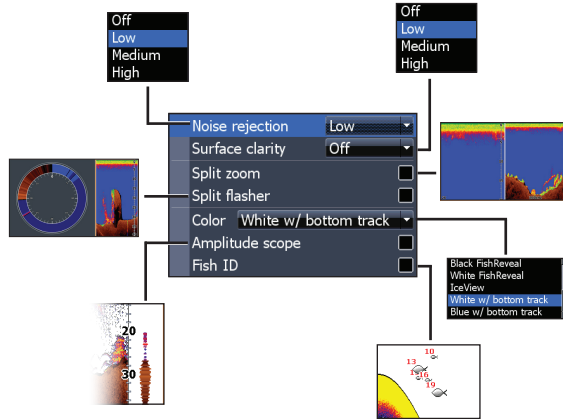
Ping-taajuus

Ping-taajuus on se tiheys, jolla äänisignaalia lähetetään anturista, ei itse äänen taajuus.

Ping-taajuutta voidaan säätää muista kaikuluotaintureista aiheutuvan kohinan vähentämiseksi. Kalastustiloja käytettäessä ping-taajuus optimoidaan valittuihin olosuhteisiin, joten useimmiten säätöjä ei tarvita.



Kaikuluotainvaihtoehdot

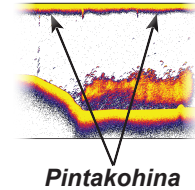


Kohinan poisto

Kohinasuodatin suodattaa pois esimerkiksi pumpujen, veden olosuhteiden, moottorin sytytysjärjestelmän yms. aiheuttamia häiriöitä.

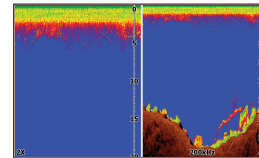
Pintakohinat

Tällä toiminnolla voit vähentää häiriökaikujen määrää vähentämällä vastaanottimen herkkyyttä vedenpinnan lähellä.

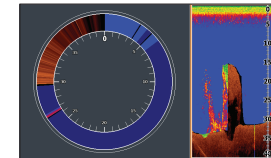


Jaettu zoomaus ja jaettu rengasmainen luotaus

Tässä muutat koko näytön kuvan jaetuksi kuvaksi.



Jaettu zoomaus



Jaettu rengasmainen luotaus

Väri

Tästä valitset paletin halutulla värierottelulla ja valovoimakkuudella.





Reaaliaikainen kuva

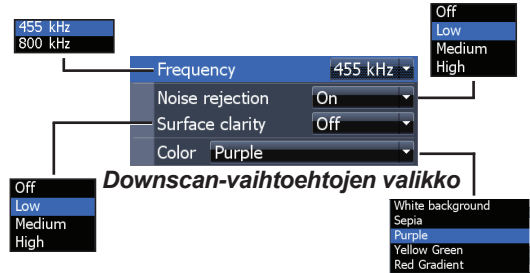
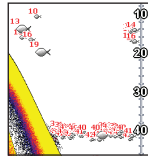
Tässä näkyy reaaliaikainen kuva, josta näet kuinka kaikki tulee pintaan ja häipyä.



KalasyMBOLIT

Tämä toiminto näyttää kohteet kalasymboleina kalakaarien sijasta.

KalasyMBOLIT eivät ole paras menetelmä kalojen tunnistamiseen, koska myös vedessä leijuvat kohteet ja rakenteetkin voivat näkyä kalasymboleina.



Huom: Downscan-vaihtoehtojen valikko on käytettävissä vain silloin, kun Downscan-kerros on kytketty päälle.

Pysäytä luotaus

Tästä kaikuluotauskuva pysähtyy, jotta voit katsoa lähemmin kohteita vesikerroksesta. Toimintoa voidaan käyttää myös estämään/pysäyttämään häiriöt kahden samanaikaisesti käytettävän kaikuluotaimen välillä.

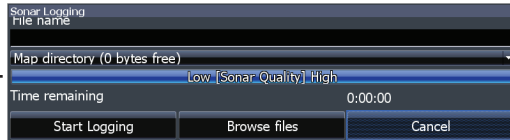
Huom: Kaikuluotainhistoriaa ei kirjata, kun luotain on pysäytetty.



Kaikuluotainloki

Voit kirjata kaikuluotaustietoja ylös ja tallentaa ne tiedostoon korttipaikassa olevalle muistikortille.

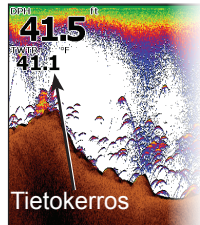
Tässä voit säätää kaikuluotainhistorian laatua. Erottelukyvyltään hyvälaatuinen kirjaus käyttää enemmän muistia kuin vaatimattomampi laatu.



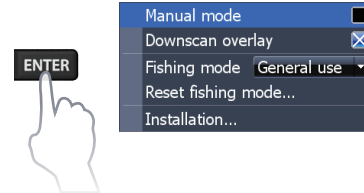
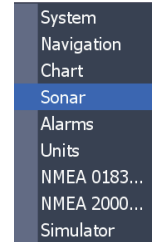
Katso aiemmin kirjattuja luotaintietoja

Tietokerros

Tästä valitset kaikuluotainsivun yläosassa näytettävät tiedot. Kerrostietojen asetukset käsitellään Sivut-jaksossa.



Kaikuluotaimen asetukset



Perinteiset asetukset/Downscan-asetukset

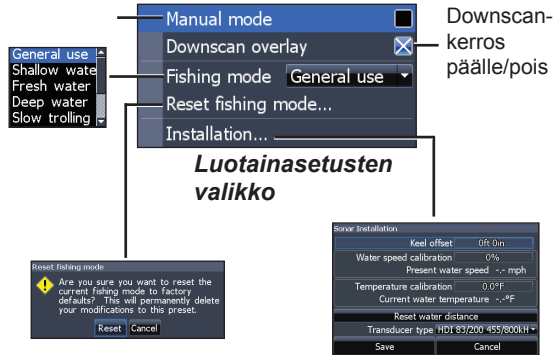
Asetukset sekä perinteiseen luotaukseen että Downscan-alasluotaukseen voidaan tehdä kaikuluotainasetusten valikossa.

Kaikuluotainsivulla näkyvät vain perinteiset asetukset.





Rajoittaa
maksimisyytyttä



Luotainasetusten valikko

Manuaalitila

Tämä tila rajoittaa mittausaluetta siten, että kaikuluotain lähettää äänisignaaleja vain valitun mittausalueen alarajalle. Tällä tavoin kuvan vieriminen jatkuu näytön poikki, vaikka pohja jää anturin mittausalueen ulkopuolelle.

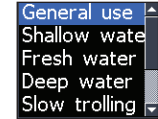


VAROITUS! Käytä manuaalitilaa vain, jos olet kokenut luotaimen käyttäjä.

Manuaalitilaa käytettäessä voi sattua, ettet saa jotakin syvyysarvoa tai saat virheellisen syvyysarvon.

Kalastustilat

Eri kalastustilat on esiasetettu tiettyjä kalastusoloja varten. Voit lukea lisää eri kalastustiloista perustoimintojen jaksosta.



Kalastustilan palauttamien

Valittu kalastustila palautetaan oletusasetukseen. Tällä toiminnolla voit tyhjentää kalastustiloihin tekemiäsi asetuksia.



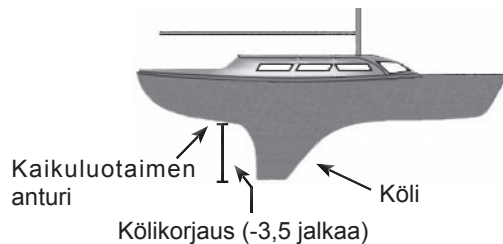
Asentaminen

Sonar Installation	
Keel offset	0ft 0in.
Water speed calibration	0%
Present water speed	-- mph
Temperature calibration	0.0°F
Current water temperature	--°F
Reset water distance	
Transducer type	HDI 63/200 455/800kHz ▾
Save	Cancel

Asennusvalikko

Kölikorjaus

Kaikuluotainanturi mittaa syvyyttä anturista pohjaan. Se tarkoittaa, että syvyysarvoa ei ole korjattu anturin ja kölin tai anturin ja vedenpinnan välisellä etäisyydellä. Mittaa etäisyys anturista kölin



alareunaan. Jos kölin alareuna on esim. 1 metri anturista, annat korjausarvoksi -1 m.

Nopeusanturin kalibrointi

Tässä kalibroit nopeusanturin (siipipyörän) GPS-lähteen antaman nopeustiedon mukaan.

Lämpötilan kalibrointi

Tässä kalibroit lämpötila-anturin esim. tavallisesta lämpömittarista saadun arvon mukaan.

Nollaa vesimatka

Tässä nollataan vedessä kuljettu matka.

Anturityyppi

Valitse veneessäsi käytetty anturityyppi.





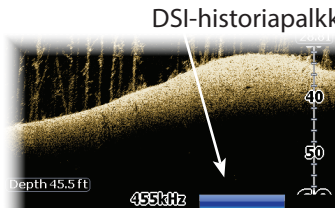
DSI-alasluotaus

Tämä näyttö tukee kahta kaikuluotaustyyppiä: perinteistä ja Downscan-alasluotausta.

Tässä jaksossa kuvatut toiminnot koskevat Downscan-alasluotausta. Käyttöohjeissa on lisätietoa perinteisistä kaikuluotaintoiminnoista.

Historia

Voit tarkastella kaikuluotainhistoriaa painamalla vasenta nuolta nuolinäppäimestä ja pitämällä sitä painettuna, kunnes kaikuluotainkuva alkaa vieriä taaksepäin ja historiapalkki näkyy kuvassa alhaalla.

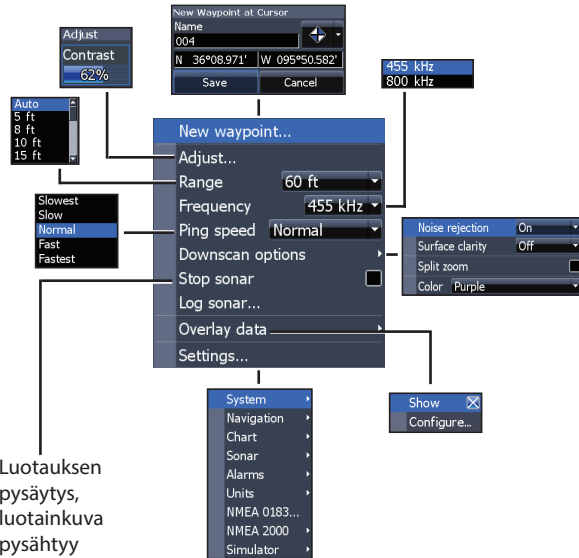


DSI | Elite-4, Elite-5 ja Elite-7

Vedä historiapalkkia niin pitkälle oikealle kuin se menee palataksesi takaisin normaaliin kaikuluotainkuvaan tai paina **MENU** ja valitse *Lopeta kohdistintila*.

DSI-valikko

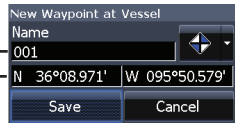
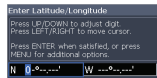
Paina **MENU** DSI-sivulta avataksesi DSI-valikon.





Uusi reittipiste

Tässä lisää reittipisteen nykyiseen sijaintiisi tai kohdistimen sijaintiin. Tässä valikossa voit kirjoittaa reittipisteen nimen, valita reittipisteen symbolin ja antaa sijainnin leveys- ja pituusasteina.



Uusi reittipiste -valikko

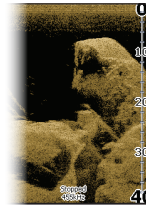
Säädä

Tästä pääset kontrastisäätimeen, jolla voit säätää kontrastia.

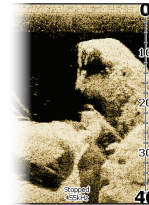


Kontrasti

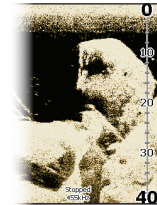
Tässä säädät kontrastia kuvan vaaleiden ja tummien alueiden välillä, mikä helpottaa mahdollisten kohteiden erottamista taustaa vasten.



Kontrastiarvo 40



Kontrastiarvo 60

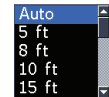


Kontrastiarvo 80

DSI-laitteissa ei ole herkkyyasetusta kuten perinteisissä kaikuluotaimissa. Kontrastitoimintoja käytetään herkkyyasetuksena DSI-laitteissa.

Mittausalue

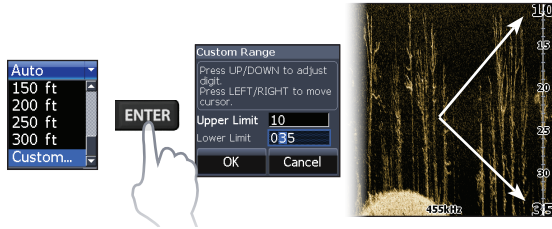
Tästä valitset kuvan mittausalueen pinnalta mitattuna.





Oma mittausalue – Ylä- ja ala-arvot

Tästä valitset mistä syvyydestä ja mihin syvyyteen haluat mittausalueen ulottuvan. Se merkitsee sitä, että voit saada kuvan siitä vesikerroksen osasta, joka ei ala pinnalta.



Ylä- ja ala-arvojen väliä täytyy olla vähintään 2 m.



Huom: Kun käytät omaa mittausaluetta, et ehkä saa syvyysslukemia tai saamasi arvot voivat olla virheellisiä.

Taajuus

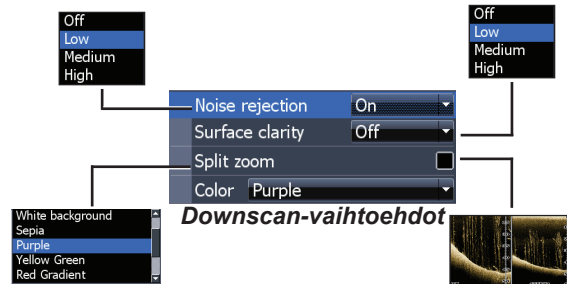
Tästä valitset anturin toimintataajuuden. 800 kHz antaa parhaan resoluution, kun taas 455 kHz tunkeutuu syvemmälle veteen.



Ping-taajuus

Ping-taajuus on se tiheys, jolla äänisignaalia lähetetään anturista, ei itse äänen taajuus. Ping-taajuutta voidaan säätää muista kaikuluotaintureista aiheutuvan kohinan vähentämiseksi.

Downscan-vaihtoehdot



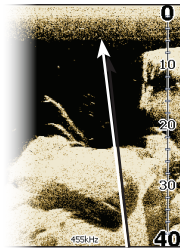


Kohinan poisto

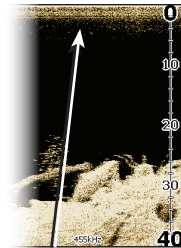
Kohinasuodatin suodattaa pois esimerkiksi pumppujen, veden olosuhteiden, moottorin sytytysjärjestelmän yms. aiheuttamia häiriöitä.

Pintakohinat

Tällä toiminnolla voit vähentää häiriökaikeujen määrää vähentämällä vastaanottimen herkkyyttä vedenpinnan lähellä.



Pintakohinasuodatin asetettu liian pienelle



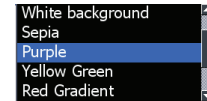
Pintakohinasuodatin asetettu liian suurelle

Jaettu zoomaus

Tällä toiminnolla saat näytön jaetuksi zoomausnäkyväksi.

Väri

Tästä valitset väripaletin, joka parhaiten sopii vallitseviin olosuhteisiin.



Valkoinen taustapaletti toimii hyvin vesikerroksen kohteissa. Liila on hyvä rakenteiden erottamiseen ja pohjan kovuuden toteamiseen. Ruskea on paras pohjan yksityiskohtien tarkasteluun.





Pysäytä luotaus

Tällä toiminnolla keskeytät kaikuluotauksen ja näkymä pysähtyy, jotta voit katsoa lähemmin kohteita vesikerroksesta tai läheltä pohjaa.

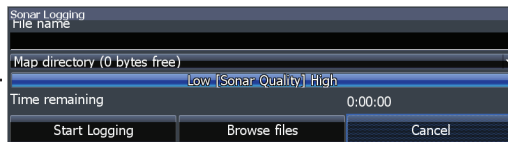


Huom: *Kaikuluotainhistoriaa ei kirjata, kun luotain on pysäytetty.*

Kaikuluotainloki

Voit kirjata kaikuluotautustietoja ylös ja tallentaa ne tiedostoon korttipaikassa olevalle muistikortille.

Tässä voit säätää kaikuluotainhistorian laatua. Erottelukyvyltään hyvälaatuinen kirjaus käyttää enemmän muistia kuin vaatimattomampi laatu.

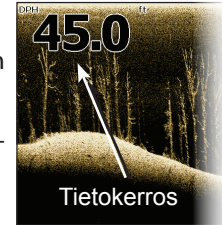


Katso aiemmin tallennettuja luotaintietoja

Tietokerros

Tästä valitset DSI-sivun yläosassa näytettävät tiedot.

Kerrostietojen asetukset käsitellään Sivut-jaksossa.



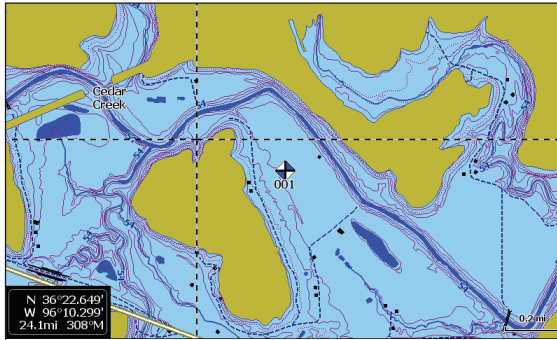
Asetukset

Tästä avaat asetusvalikon. Katso "Kaikuluotaimen asetukset" sivulta 23



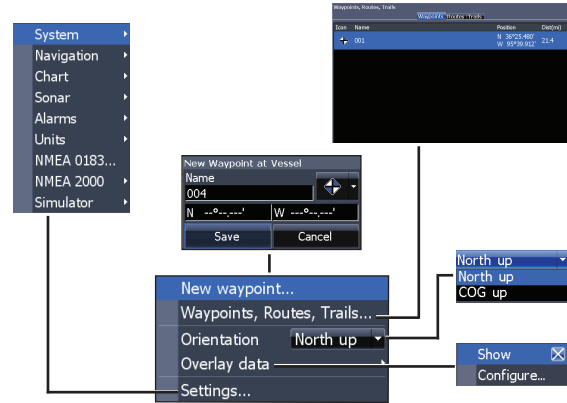


Karttaplotterin käyttäminen



Plotterivalikko

Paina **MENU** miltä tahansa karttaplotterisivulta avataksesi plotterivalikon.



Plotterivalikko

New Waypoint (Uusi reittipiste)

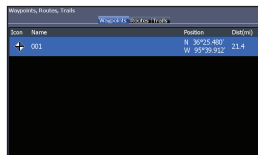
Tässä lisäät reittipisteen omaan sijaintiisi tai kohdistimen sijaintiin. Jos kohdistin on aktiivisena, ts. näkyy näytöllä, reittipiste lisätään kohdistimen sijaintiin. Jos kohdistin sitävastoin ei ole aktiivisena, reittipiste lisätään nykyiseen sijaintiisi.



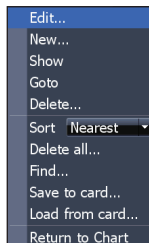
Reittipisteet, reitit ja jäljet

Tällä toiminnolla lisätään, muokataan ja poistetaan reittipisteitä, reittejä ja jälkiä, mutta myös navigoidaan niihin.

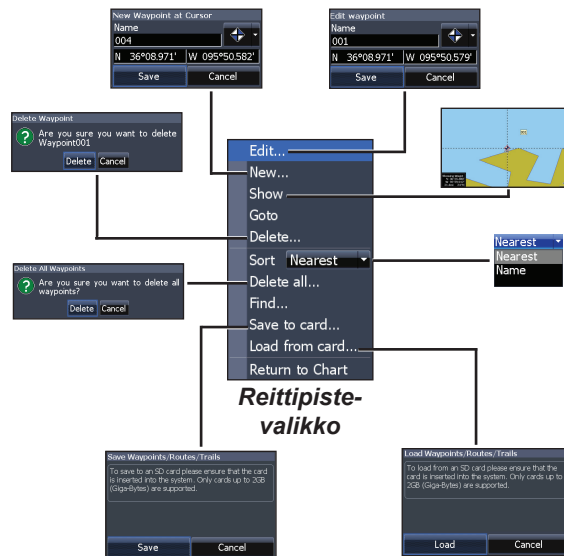
Paina vasenta tai oikeaa nuolta nuolinäppäimestä vaihtaaksesi Reittipisteen, Reittien ja Jälkien välilehdeltä toiselle.



Reittipistenäyttö

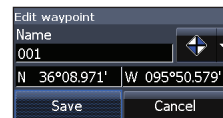


Reittipiste-valikko



Muokkaa

Tässä voit muokata valitun reittipisteen nimeä, kuvaketta ja leveys- ja pituusastetta.





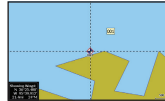
Uusi

Tässä lisää uuden reittipisteen kohdistimen tai veneen sijaintiin. Voit myös valita nimen, kuvakkeen ja leveys- ja pituusasteen valikosta Uusi reittipiste.



Näytä

Tämä toiminto näyttää valitun reittipisteen kartalla.

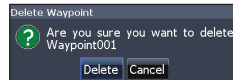


Mene

Tässä käynnistät aktiivisen navigoinnin reittipisteeseen.

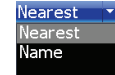
Poista ja Poista kaikki

Poista poistaa valitun reittipisteen. Poista kaikki poistaa kaikki reittipisteet.



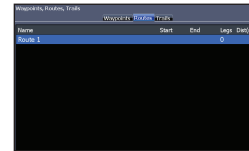
Lajittele

Tässä valitaan reittipistelistan lajittelumenetelmä, ts. nimen tai lähimmän sijaintipaikan mukaan.

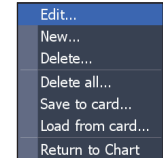


Reittinäyttö

Tässä lisätään, muokataan tai poistetaan reittejä sekä käynnistetään reittinavigointi. Merkitse Reittivälilehti nuolinäppäimellä avataksesi reittinäytön.



Reittinäyttö

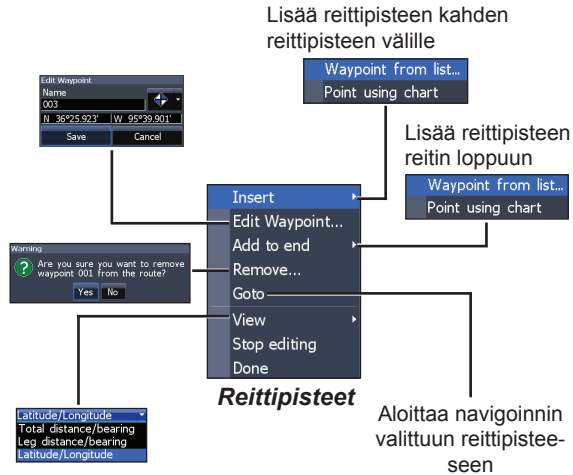


Reittivalikko

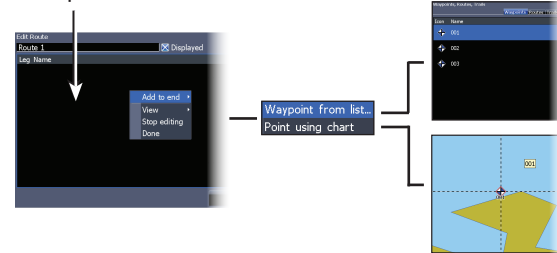
Luo reitti

Reitti voidaan luoda reittipisteiden avulla reittipistelitalta tai lisäämällä uusia reittipisteitä kartalle kohdistimen avulla. Voit myös lisätä reittipisteitä reitille valitsemalla niitä karttaplotterinäytöltä.





Etapin nimi



5. Korosta *Reittipiste* listalta ja paina **ENTER**.
6. Valitse haluttu reittipiste ja paina **ENTER**.
7. Paina **MENU** ja valitse *Lisää loppuun* lisätäksesi uuden reittipisteen reitille.
8. Kun reitti on valmis, paina **MENU**, valitse *Lopeta muokkaus* ja paina **ENTER**.
9. Valitse *Tallenna* ja paina **ENTER**.

Reitin luominen reittipistelista:

1. Paina **MENU** reitinäytöltä.
2. Valitse *Uusi...* ja paina **ENTER**.
3. Paina alanuolta nuolinäppäimestä valitaksesi kentän Etapin nimi ja paina **ENTER**.
4. Paina **MENU**, valitse *Lisää loppuun*, ja paina **ENTER**.





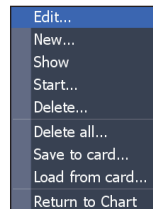
Reitin luominen käyttäen sijainteja kartalta:

10. Toista kohdat 1 – 4 ohjeesta Reitin luominen reittipistelista.
11. Valitse *Sijainnit kartalta* ja paina **ENTER**. Karttaplotterisivu avautuu.
12. Siirrä kohdistin haluttuun paikkaan. Paina **ENTER** lisätäksesi reittipisteen.
13. Toista kohta 3 lisätäksesi muita reittipisteitä reitille.
14. Paina **MENU** ja valitse *Lopeta lisääminen*. Paina **ENTER**.
15. Korosta painike *Tallenna* ja paina **ENTER**.

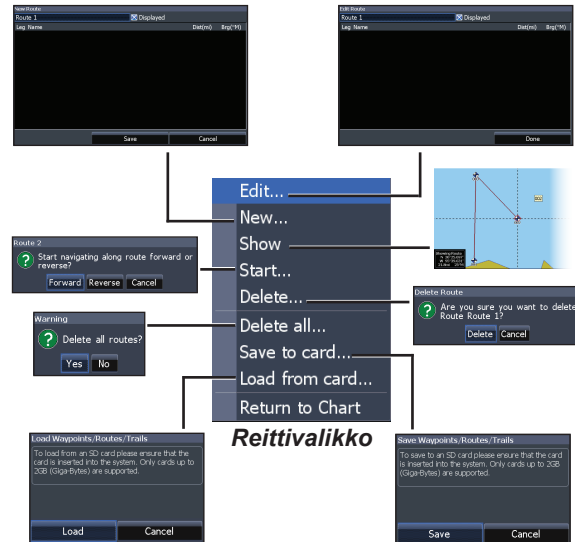
Reitin navigoiminen

Reittejä voidaan seurata haluttuun suuntaan.

1. Valitse reitti reittinäytöltä ja paina **MENU**.



2. Valitse *Aloita* ja paina **ENTER**.
3. Valitse *Eteenpäin* tai *Taksepäin* ja paina **ENTER**.
4. Paina **MENU** ja valitse *Takaisin plotteriin*. Paina **ENTER**.





Peruuta navigointi:

1. Paina *Menu* plotterinäytöltä.
2. Valitse *Navigointi* ja paina **ENTER**.
3. Korosta *Peruuta* ja paina **ENTER**.
4. Valitse vaihtoehto *Kyllä* ja paina **ENTER**.

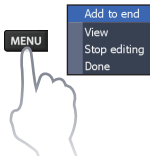
Muokkaa reittiä ja Uusi reitti

Tällä toiminnolla muokataan ja luodaan reittejä, annetaan ja muutetaan reittinimiä ja avataan ja suljetaan reittinäyttö.



Reitti näytetään tai poistetaan kartalta

Valitse kenttä Etapin nimi ja paina **ENTER** jos haluat muokata reittiä tai luoda sen.



Valitse *Muokkaa* tai *Uusi* reittivalikosta ja paina **ENTER** avataksesi tämän valikon.

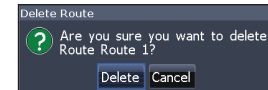
Lopeta tämän valikon käyttö korostamalla *Hyväksy*-painike ja painamalla **ENTER**.

Näytä

Tässä valitset reitin näyttämisen/piilottamisen näyttöön/näytöltä, esim. ettei näyttö tule liian sekavaksi monista reiteistä.

Poista ja Poista kaikki

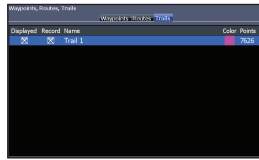
Poista-komennolla poistetaan reitti. Poista kaikki -komennolla poistetaan kaikki reitit.





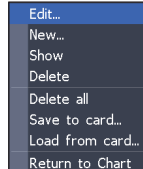
Jäljet

Tässä lisätään, muokataan tai poistetaan jälkiä sekä valmistellaan jälkiä navigointia varten. Korosta Jäljet-välilehti avataksesi jälkien näytön.



Jälkien näyttö

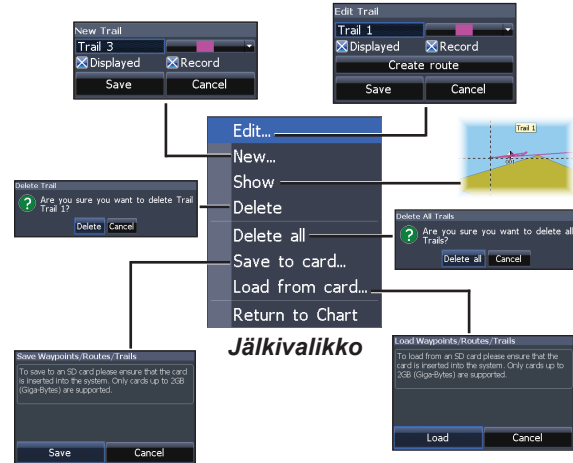
MENU



Jälkivalikko

Luo jäljet

Voit myös antaa luotavalle jäljelle nimen ja värin. Se tehdään Uusi jälki -valikossa.



Jäljen luominen:

1. Valitse *Uusi* ja paina **ENTER**. Esiin tulee Uusi jälki -valintaikkuna.
2. Valitse *Tallenna* ja paina **ENTER**.



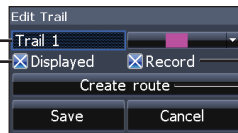


Muokkaa jälkeä ja Uusi jälki

Tässä voit muokata jälkiä, aloittaa jäljen luomisen, antaa jäljelle nimen, värin ja kuvakkeen. Valikossa Muokkaa jälkeä voit myös tehdä jäljen reitiksi.

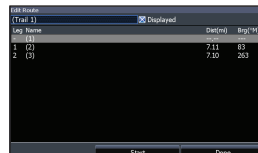


Jälki näytetään tai poistetaan kartalta



Muokkaa jälkeä

Jäljen tallennus päälle/pois



Jäljen seuraaminen

Jälki täytyy tallentaa reitiksi ennen kuin sitä voidaan käyttää reittinavigoinnissa.

Tallenna jälki reitiksi:

1. Korosta haluttu jälki jälkinäytöltä ja paina **ENTER**. Esiin tulee Muokkaa jälkeä -valikko.
2. Korosta *Luo reitti* ja paina **ENTER**. Esiin tulee Muokkaa reittiä -valikko.
3. Korosta vaihtoehto *Valmis* ja paina **ENTER**.
4. Voit lukea lisää navigoinnista jaksosta Reitin navigointi.

Näytä ja tallenna

Näytä-valikosta voit valita jälkiä näkyviin/piiloon kartalle/kartalta, esim. ettei näyttö tule liian sekavaksi.

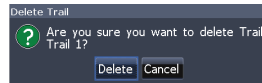




Tallenna-komennolla käynnistetään jäljen tallennus tai jatketaan sen tallennusta.

Poista ja Poista kaikki

Poista-komennolla poistetaan yksittäinen jälki. Poista kaikki -komennolla poistetaan kaikki jäljet.

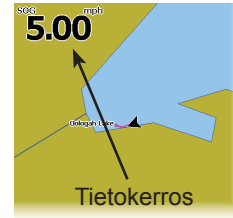


Suunta

Tässä valitset pohjoisen tai kulkusuunnan maan suhteen (COG) merikartalle.

Tietokerros

Tässä voit valita mitä tietoa, esim. COG, näytetään plotterinäytön yläosassa.



Kerrostietojen asetukset käsitellään Sivut-jaksossa.

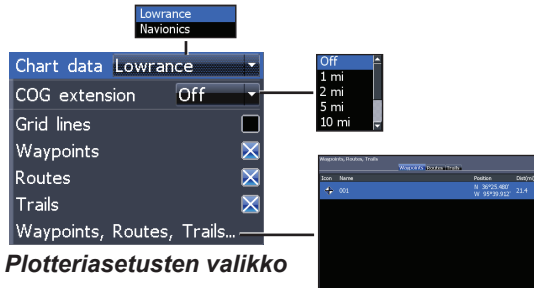
Asetukset

Tästä avaat karttaplotterin asetusvalikon.



Plotteriasetukset

Tässä valitset plotterinäytöllä näytettävät karttatiedot, mutta myös meridiaanit, reittipisteet, reitit ja jäljet.



Karttatiedot

Tässä valitset plotterinäytöllä käytettävät kartat (Lowrance tai Navionics). Verkkosivulla navionics.com on lisätietoa valittavista kartoista.

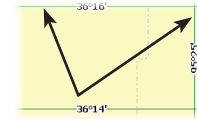
Keulalinja

Keulalinja on keulasta COG-kulkusuuntaan vedetty linja ja siitä voidaan määrittää nopeus ja etäisyys edessä oleviin paikkoihin.



Meridiaanit

Meridiaanit näytetään tietyillä leveys- ja pituusastearvoilla, jotta sijainnin määrittäminen on helpompaa.





Reittipisteiden, reittien ja jälkien näytöt

Plotteriasetuksista voit valita reittipisteiden, reittien ja jälkien ominaisuuksien näyttämisen/piilottamisen. Nämä tiedot piilottamalla karttanäyttö selkenee, kun siinä ei ole tarpeettomia tietoja reittipisteistä, reiteistä ja jäljistä.

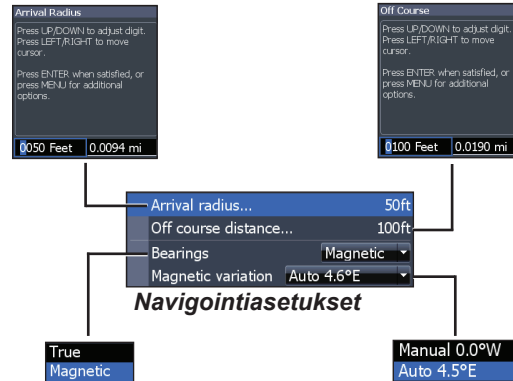
Reittipisteet, reitit ja jäljet

Tästä avaat reittipisteiden, reittien ja jälkien näytön. Voit lukea lisää reittipisteistä, reiteistä ja jäljistä jaksosta Karttaplotteri.



Navigointiasetukset (lisäasetustila)

Tässä säädetään saapumissäteen ja kulkusuunnasta poikkeamisen arvoja, mutta kytketään myös EGNOS/WAAS/MSAS päälle ja pois päältä.





Saapumissäde

Tässä asetetaan raja-arvo saapumishälytykselle. Saapumishälytys laukeaa, kun tulet annetulle etäisyydelle (saapumissäde) määränpään reittipisteestä.

Poikkeama kulkusuunnasta

Tässä annetaan raja-arvo kulkusuunnasta poikkeamisen hälytykselle. Jos hälytys on kytketty päälle, se laukeaa, kun joudut kulkusuunnasta hälytyksen raja-arvoa kauemmaksi.

Suuntima

Tässä valitaan suuntimien laskenta joko napapohjoisen tai magneettisen pohjoisen mukaan. Valitse magneettinen pohjoinen, jos navigoit kompassisuunnalla. Muussa tapauksessa valitse napapohjoisen.

Eranto

Tässä valitaan erannon laskenta joko automaattiseksi tai manuaaliseksi. Eranto on magneettisen pohjoissuunnan ja napapohjoissuunnan välinen kulma. Normaalisti käytetään automaattista asetusta.



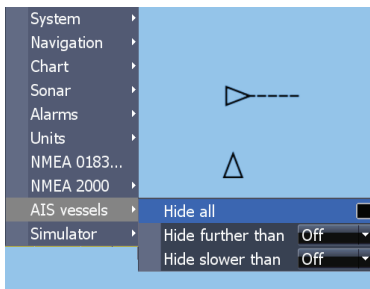
VAROITUS! *Manuaalista erantoa tulee käyttää vain silloin, jos käytettävissä on vahvistettu eranto, joka poikkeaa paperimerikartassa ilmoitetusta.*



AIS

Merenkulussa käytetty automaattinen tunnistusjärjestelmä AIS on alusten sijaintien ja alusten muiden tietojen raportointijärjestelmä. Kun aluksella on AIS, se voi saada muiden AIS-järjestelmällä varustettujen alusten sijainti-, nopeus-, kulkusuunta- ja tunnistustietoja.

Jos AIS on kytketty käyttöön, näytössä näkyvät kaikki sen havaitsemat kohteet.



AIS-asetusten määrittäminen

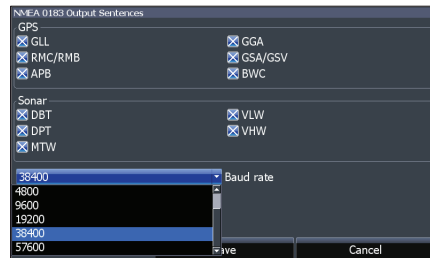
Tähän laitteeseen on ensin määritettävä sama siirtonopeus kuin mikä AIS-järjestelmällä on.



HUOM: Laite on oltava lisäasetusten tilassa, jotta pääset NMEA0183-asetuksiin.

Siirtonopeuden valitseminen:

1. Avaa asetusvalikko.
2. Valitse **NMEA 0183**.
3. Avaa siirtonopeuden (baud) alasvetovalikko NMEA 0183:n asetusvalikosta.
4. Valitse sama siirtonopeus kuin mikä omassa AIS-järjestelmässäsi on.
5. Valitse Tallenna.





Kohdesymbolit

Järjestelmä käyttää alla näkyviä AIS-symboleja:

Symboli	Kuvaus
	Paikallaan oleva AIS-kohde
	Liikkuva AIS-kohde, jonka kulkusuunnan jatkolinja (COG) on merkitty Kulkusuunnan jatkolinja esittää kohteen kulkusuuntaa maan suhteen. Sen pituus vastaa oletusarvoisesti 10 minuutin kulkuaikaa.
	Kadonnut AIS-kohde Jos järjestelmä ei saa signaaleja tietyistä kohteista tietyn ajan kuluessa, ko. kohde määritellään kadonneeksi. Kohdesymboli on kohteen viimeksi tunnetussa sijainnissa ennen katoamista.



HUOM: Jos saat kompassisuunnan AIS-alukselta, kulkusuunta näkyy aluksen symbolin suuntana. Ellet saa mitään kulkusuuntatietoa, symboli näkyy aluksen kulkusuuntana maan suhteen (COG).

Kohteiden suodattaminen

Kaikki kohteet näytetään (oletusasetus) näytöllä, jos laitteessasi on AIS-järjestelmä.

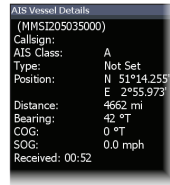
Voit myös valita kaikkien kohteiden piilottamisen tai niiden suodattamisen etäisyyden ja nopeuden mukaan.



AIS-kohdetietojen tarkasteleminen

Jos asetat kohdistimen AIS-kohteen päälle, aluksen MMSI-numero tai nimi tulee näkyviin (jos se on saatavilla).

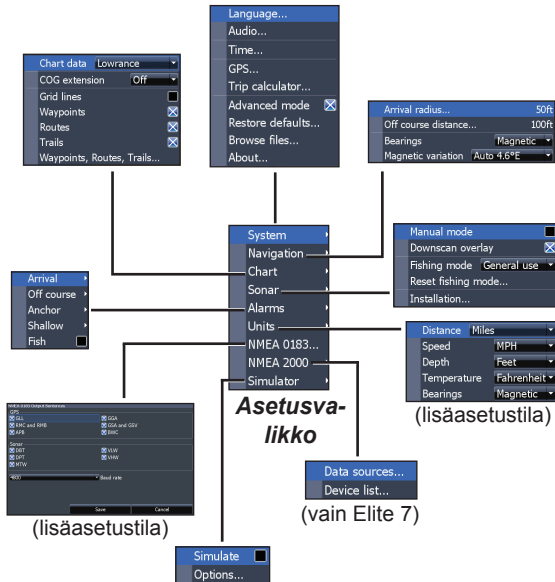
Voit myös tarkastella yksityiskohtaisia tietoja kohteesta korostamalla sen ja painamalla **ENTER**. Tällöin avautuu AIS-aluksen tietoikkuna.



Asetukset

Asetusvalikko

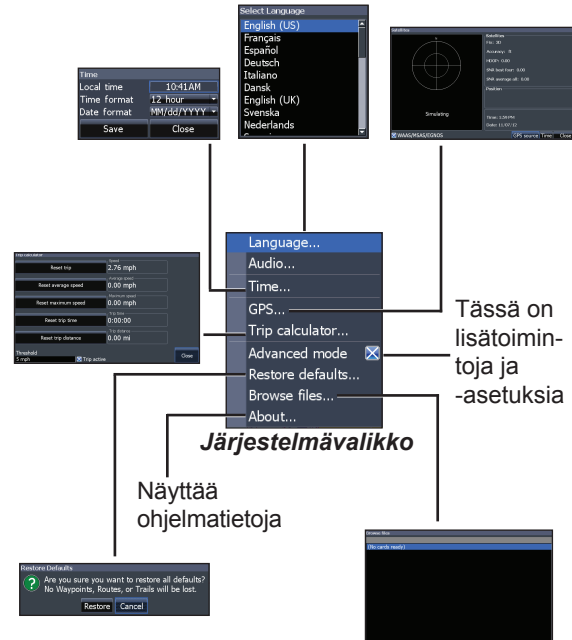
Tässä on asennus- ja konfigurointiasetuksia.



Asetukset | Elite-4, Elite-5 ja Elite-7

Järjestelmä

Tästä valikosta voit valita mm. kielen, mykistää äänen ja valita lisäasetustilan.



46



Valitse kieli

Tässä valitset valikoiden ja valintaikkunoiden kielen.

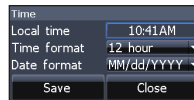


Audio

Tässä säädät äänenvoimakkuutta, kytket äänen pois ja päälle esimerkiksi näppäinpainalluksista, hälytyksistä jne.

Aika

Tässä asetat paikallisen ajan sekä kellon ja päiväyksen esitysmuodon tälle laitteelle.



GPS

Tässä näkyy missä taivaalla olevat satelliitit sijaitsevat ja niiden signaalien laatu.



Matkamittari

Matkamittari kirjaa kulkuajan, nopeuden ja matkan ajaessasi annettua raja-arvoa nopeammin.

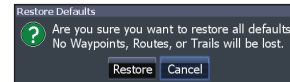


Lisäasetustila

Tästä pääset lisätoimintoihin ja -asetuksiin.

Palauta tehdasasetukset

Tästä palautat kaikki laitteen asetukset tehdasasetuksiin.



Selaa tiedostoja

Tässä on luettelo muistikortille tallennetuista tiedostoista.





Tallenna näyttövedokset

Voit tallentaa näyttövedoksia korttipaikassa olevalle muistikortille. Laita kortti sisään ja paina virtapainiketta ja sitten zoom (+).

Jos käytössäsi on tietokone tai jokin muu microSD-korttien lukijalla varustettu laite, voit tarkastella sillä tiedostoja.



Huom! Et voi tallentaa näyttövedoksia Navionics-muistikortille tai muille kartalla varustetuille korteille.

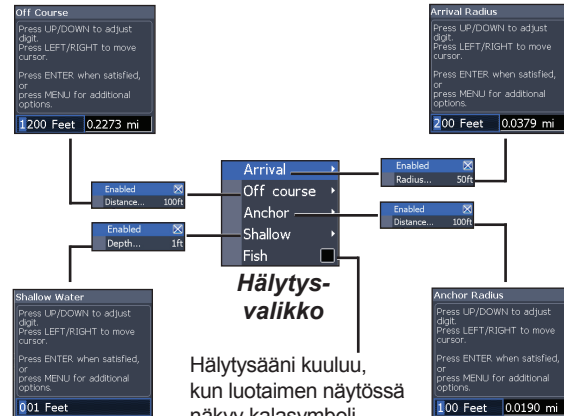
Tietoja

Tästä näkyy laitteessa oleva ohjelma. Tästä voit myös tarkistaa ohjelmaversion ennen kuin yrität päivittää ohjelmaa.

Lowrance päivittää ohjelmiaan säännöllisesti lisäämällä uusia toimintoja ja parantamalla toiminnallisuutta. Verkkosivulta www.lowrance.com näet mitä päivityksiä laitteeseesi on saatavissa.

Hälytykset

Tällä aktivoidaan hälytyksiä ja määritellään hälytysten raja-arvoja. Saapumishälytys, kulkusuunnasta poikkeamisen hälytys ja ankkurointihälytys ovat käytettävissä vain lisäasetustilassa.



Hälytysääni kuuluu, kun luotaimen näytössä näkyy kalasymboli.

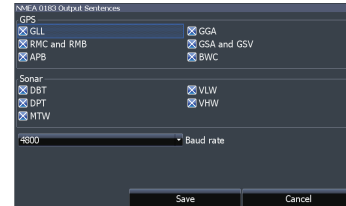




Hälytykset	
Saapumis-hälytys	Saapumishälytys kuuluu, kun tulet annetun arvoa lähemmäksi määränpäättäsi (lisäasetustila)
Poikkeama kulkusuunnasta	Tämä hälytys kuuluu, kun kulkusuuntasi linja poikkeaa tietyn matkan verran annetusta kulkusuunnasta (lisäasetustila)
Ankkurointi-hälytys	Tämä hälytys kuuluu, kun vene siirtyä tietyn matkan (lisäasetustila)
Matalan veden hälytys	Tämä hälytys kuuluu, kun vene tulee annettua raja-arvoa matalampaan veteen.
Kalahälytys	Tämä hälytys kuuluu, kun kaikuluotainnäytössä näkyy kalasymboli.

NMEA 0183 -lähtö

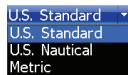
Voit valita käytettäviä NMEA0183-lauseita, kun laite on yhteydessä VHF-radioon tai muuhun NMEA0183-laitteeseen.



Voit säätää myös siirtonopeutta, mutta useimmiten esivalittu asetus toimii parhaiten.

Yksiköt

Tässä valitaan missä yksiköissä eri suureita näytetään. Käytettävissä olevat vaihtoehdot riippuvat siitä, onko laite perustilassa vai lisäasetustilassa.



Perustila



Lisäasetustila

NMEA 2000 (vain Elite-7)

Kun laite on yhteydessä NMEA2000-verkkoon, voit valita verkon GPS-antennin GPS-lähteeksi, mutta myös jakaa äsken luotuja reittipisteitä verkon muihin näyttölaitteisiin.



Vanhempien reittipisteiden jakaminen ei kuitenkaan onnistu. Vain reittipisteitä, jotka on luotu laitteen liiittyttyä NMEA2000-verkkoon, voidaan jakaa muualle ja tällöin vain verkkoon kuuluviin laitteisiin.

Simulaattori

Tässä simuloidaan GPS:n ja/tai kaikuluotaimen toimintaa. Simulaattoria voi mukauttaa simulaattorivalikosta.



GPS-lähteen valinta

Tietolähteet (vain Elite-7)

Tässä valitaan GPS-tietojen lähde.

Laiteluettelo (vain Elite 7)

Tästä löytyvät tiedot laitteista, jotka kuuluvat NMEA2000-verkkoon.





Elite-5 ja Elite-7	
Yleistä	
Mitat	Elite 7: 234 x 36 mm, k x l, k = 151 mm kiinnikkeineen Elite-5: 136 x 174 mm, k x l, k = 151 mm kiinnikkeineen
Näyttö	Elite 7: (7" lävistäjä) 16-bittiset värit, täys-VGA Sonar MAX™ 800 x 480 TFT Elite 5: (5" lävistäjä) 16-bittiset värit, täysväri-VGA Sonar MAX™ Plus TFT
Vesitiiveys	IPX7
Taustavalo	Valodiodit (10 tasoa)
Tietoliikenne	Elite 7: NMEA 2000, NMEA 0183 tulo/lähtö Elite 5: NMEA 0183 tulo/lähtö
Vakuutus vaatimustenmukaisuudesta	EU:n ns. RTTE-direktiivi 1999/5/EY ja FCC-säännöstön osa 15.103
Virtatiedot	
Lähetysteho	250 W rms
Sähkövirran jännite	12 V
Käyttäjännite	10 – 17V

Virta	Normaalisti: 1,1 A
Sulake	lattasulake, 3 A
Kaikuluotain	
Maksimisyyvyys	91 m, 455/800 kHz 300 m, 83/200 kHz 760 m, 50/200 kHz
Anturi Taajuus	455/800 kHz 83/200 kHz Keskikorkea/korkea CHIRP
Maksiminopeus	60 solmua
Kaikuluotaimen anturi	HDI 50/200 kHz (matala/korkea CHIRP) HDI 83/200 kHz (keskikorkea/korkea CHIRP) 83/200 kHz (keskikorkea/korkea CHIRP)
Anturijohto	20 jalkaa (6m)
GPS	
Muistikorttipaikka	microSD ja microSDHC
GPS-antenni	16 kanavaa (sisäänrakennettu), ulkoinen GPS-antenni myydään erikseen
Karttojen yhteensopivuus	Fishing Hot Spots ja Navionics (Hotmaps, Premium ja Gold)
Reittipisteet, reitit ja jäljet	Jopa 3000 reittipistettä, 100 reittiä ja 100 jäljitettävää jälkeä



Hakemisto

A

Aika 47
AIS 43
AIS-suodatin 44
Alasvetovalikot 7
Aluksen tietoruutu 45
Ankkurointihälytys 49
Asennusvalikko 25
Asetusvalikko 18
Automaattinen
herkkyys 18

C

CHIRP 16

D

DSI-valikko 26

E

Eranto 42

G

GPS-lähde 47
GPS-tila 47

H

Herkkyys 18
Historia 26
Hälytykset 48

J

Jaettu rengasmainen
luotaus 21
Jaettu zoomaus 21
Jäljen seuraaminen 38
Jälkien kuva 37, 41
Järjestelmäasetukset 46
Jäätila 22

K

Kaikuluotaimen
asentaminen 25
Kaikuluotaimen
asetukset 23
Kaikuluotainsivu 11
Kaikuluotainvai-
toehdot 21
Kaikuluotainvalikko 16
Kalahälytys 49
Kalastustilan
palauttamien 24
Kalastustilat 8
Kalasymbolit 22
Karttaplotterisivu 12
Karttaplotterivalikko 40
Keskikorkea CHIRP 20
Kieli 47
Kohdesymbolit 44
Kohdistin 9
Kohinasuodatin 21, 29

Konfigurointi 14

Kontrasti 27

Korkea CHIRP 20

Kulkusuunnan
jatkolinja 40

Kulkusuunnasta poikkeaa-
mishälytys 49

Kölikorjaus 25

L

Lisäasetustila 10

Liukusäätimet 7

Luo jäljet 37

Luo reitti 33

Lämpötilan kalibrointi 25

M

Manuaalitila 24

Matala CHIRP 20

Matalan veden
hälytys 49



Meridiaanit 40
Merikartta 40
Merikarttatiedot 40
Mies yli laidan
 -reittipiste 3
Mittausalue 27
Muistikortti 4
Mukauttaminen 15
Muokkaa
 reittipistettä 32
Mykistä ääni 47

N

Navigoiminen 41
Navigointivalikko 41
NMEA 0183 49
NMEA 2000 49
Nollaa vesimatka 25
Näytä 14

O

Ohjattu asetustoiminto 5
Ohjaussivu 11

Ohjelmapäivitykset 48
Oma mittausalue 19, 28

P

Palauttaminen 24
Peruuta navigointi 36
Ping-taajuus 20
Pintakohinat 21
Poikkeama kulkusuun-
 nasta 42
Pysäytä luotaus 22, 30
Päälle/pois-toiminnot 7
Päällä/pois 3

R

Reaaliaikainen kuva 22
Reitin navigoiminen 35
Reittikuva 33, 41
Reittipiste 3
Reittipisteet,
 reitit ja jäljet 32
Reittipisteiden
 lajittelevminen 33
Reittipistenäyttö 41

S

Saapumishälytys 49
Saapumissäde 42
Selaa tiedostoja 47
Siirry kohdistimeen 9
Siirry reittipisteeseen 33
Sivujen valitseminen 5
Sivuvälit 5
Suunta 39
Suuntima 42
Säätimet 3

T

Taajuus 19, 28
Tallenna
 näyttövedokset 48
Tekstin kirjoittaminen 8
Tietoja 48
Tietokerros 14, 30, 39
Tietoliitäntä 47
Tietolähteet 50
Uusi reittipiste 31

V

Valintaikkunat 7
Valmiustila 10
Väri 21, 29

Y

Yksiköt 49
Ylä- ja alaraja-arvot 19, 28
ning av fiskeläge 24

Ä

Ääriiviiva 18





Navicos-tietokannan käyttöoikeussopimus

TÄMÄ ON LAILLINEN SOPIMUS, JONKA OSAPUOLINA OVAT LOPPUKÄYTTÄJÄ (SINÄ), JOKA ENSIMMÄISENÄ ON OSTANUT TAMÄN TUOTTEEN OMAAN, PERHEENSÄ TAI KOTITALOUDENSÄ KÄYTTÖÖN, JA TAMÄN TUOTTEEN VALMISTAJA NAVICO (ME).

ALKAMALLA KÄYTTÄÄ TUOTETTA HYVÄKSYT MYÖS TAMÄN SOPIMUKSEN EHDOT.

ELLET VOI HYVÄKSYÄ KAIKKIA EHTOJA, TUOTE ON PALAUTETTAVA 30 PÄIVÄN KULUESSA OSTOPÄIVÄSTÄ. KÄYTÄ SIINÄ TAPAUKSESSA OHEISTA UPS-RAHTIKIRJAA JA LIITÄ MUKAAN: OSTOTOSITE, NIMI, OSOITE JA PUHELINNUMERO. TUOTTEESTA MAKSAMASI HINTA MAHDOLLISINE VEROINEEN HYVITETÄÄN. HYVITYKSEEN VOI KULUA AIKAA 4 – 6 VIIKKOA.

1. Tämä käyttöoikeussopimus koskee yhtä tai useampaa tuotteen sisältämää tietokantaa. Viittaamme näihin tietokantoihin kuhunkin erikseen yksikössä ja yhteisesti monikossa. Tuotteessasi voi siten olla WBS-tietokanta sisältäen koko maailman kattavan pintakartaston SmartMap-tietokannan, jossa on karttoja maa-alueista, tai muita tietokantoja.
2. Tuotteen sisältämiä tietokantoja käytetään käyttöoikeudella, niitä ei myydä kuluttajalle. Annamme sinulle ei-yksinomaisen, ei-siirrettävän oikeuden käyttää näitä tietokantoja apuvälineenä navigoinnissa sillä edellytyksellä, että noudatat tämän käyttöoikeussopimuksen ehtoja. Pidätämme itsellämme oikeuden sanoa käyttöoikeussopimuksen irti, jos rikot jotakin sopimuksen määräyksistä. Muista, että aluksen päällikkönä sinä vastaat siitä, että aluksella on ajanmukainen ja virallinen merikartta ja että aluksella noudatetaan hyvää merimiestaitoa ja asianmukaista navigointia.
3. Laitteessa olevat tietokannat ovat tekijänoikeusjohtajia, mikä ilmenee tuotetiedoista tai sen näyttörudulta. Sinä ET saa muuttaa, muokata, kääntää, takaisinmallintaa, purkaa koodia, purkaa osiin, vuokrata tai myydä tietokantoja. Et saa myöskään luoda edelleen sovelluksia, jotka perustuvat johonkin näistä tietokannoista tai niissä oleiviin sisältöihin. Tietokannan luvaton uudelleentuottaminen, käyttäminen tai luovuttaminen voi olla rikkomus, joka voi johtaa korvausvelvollisuuteen vahingoista ja asianajokuluista.
4. Tämä käyttöoikeussopimus lakkaa automaattisesti ilman meiltä tulevaa ilmoitusta, jos rikot jotakin tässä sopimuksessa mainittua ehtoa. Sopimuksen päättyessä sinun tulee välittömästi palauttaa meille kaikki tuotteet, joissa on yksi tai useampi tietokanta.
5. Hintoja ja ohjelmia voidaan muuttaa ilman ennakkoilmoitusta.
6. Tähän käyttöoikeussopimukseen sovelletaan Oklahoman osavaltion lakeja, ja tämä muodostaa ainoan sopimuksen sinun ja meidän välillemme yllä olevan kuvauksen mukaan.

Tietokantojen takuu

Pronomini 'me' eri taivutusmuodoissaan viittaa Navicoon, joka on valmistanut tämän tuotteen. Pronomini 'sinä' eri taivutusmuodoissaan viittaa henkilöön, joka kuluttajana on ensimmäisenä ostanut tuotteen omaan käyttöönsä, perheensä tai oman kotitaloutensa käyttöön. Nämä takuehdot koskevat yhtä tai useampaa tuotteen sisältämää tietokantaa. Viittaamme näihin tietokantoihin kuhunkin erikseen yksikössä ja yhteisesti monikossa. Tuotteessasi voi siten olla WBS-tietokanta sisältäen koko maailman kattavan pintakartaston SmartMap-tietokannan, jossa on karttoja maa-alueista, tai muita tietokantoja.

Me takaamme, että olemme koonneet, käsitelleet ja edelleen tuottaneet oikealla tavalla ne lähdemateriaalin osat, joihin tietokannat perustuvat. Meillä ei kuitenkaan ole velvollisuutta toimittaa päivityksiä tietokantoihin. Tietokannat voivat olla epätäydellisiä verrattuna lähdemateriaaliin. EMME ANNA MITÄÄN ILMAISTUA TAI JULKI LAUSUMATONTA TAKUUTA LÄHDEMATERIAALIN TARKKUUDESTA, MUKAAN LUKIEN MUTTA NIIHIN RAJOITTUMATTA TAKUUT MYYTÄVYYDESTÄ TAI SOPIVUUDESTA TIETTYYN TARKOITUKSEEN.

Jos tietokannassa on jokin puute, ainoa korjaustoimi, johon olet oikeutettu, on oman valintamme mukaan joko virallisen tietokannan sisältävästä tuotteesta maksamasi hinnan hyvittäminen tai tuotteen vaihtaminen. EMME MISSÄÄN TAPAUKSESSA OTA VASTUUTA MISTÄÄN SEURANNAISVAHINGOSTA, ONNETTOMUUDESTA TAI MUUSTA VÄLILLISESTÄ VAHINGOSTA.

Tietyissä maissa yllä mainitut onnettomuuksia ja seurannaisvahinkoja koskevat poissulkevut ehdot ja rajoitukset eivät ole sallittuja, joten mainitut poissulkevut ehdot ja rajoitukset eivät ehkä koske sinua.

Takuu ei ole voimassa seuraavissa tapauksissa: (1) kun tuotetta huoltaa tai korjaa joku muu kuin me (2) jos tuote kytketään, asennetaan, liitetään yhteen tai sitä muutetaan, säädetään tai käsitellään toisin kuin tuotteen mukana toimitetuissa ohjeissa on esitetty (3) jos mahdollinen sarjanumero on muutettu, poistettu tai tehty muulla tavoin lukeluvottomaksi (4) jos vika, ongelma, menetyt tai vahinko on syntynyt onnettomuuden, virheellisen käytön, laiminlyönnin, huolimattomuuden tai epänormaalin käytön seurauksena tai jos käyttöoppaan ohjeiden mukainen kohtuullinen ja tarpeellinen huolto on laiminlyöty.

Pidätämme itsellämme oikeuden milloin tahansa muuttaa ja parantaa tuotteitamme olematta velvoitetuja asentamaan kyseisiä muutoksia ja parannuksia jo aiemmin valmistettuihin tuotteisiin.

Tämä takuu antaa sinulle tietyt oikeudet, jotka lisäksi voivat vaihdella eri maissa. Tämä takuu on voimassa sillä edellytyksellä, että sinä voit hyväksyttävällä tavalla osoittaa materiaali- tai valmistusvirheen tapahtuneen yhden vuoden kulussa tuotteen ostamisesta. Meidän tulee myös saada mahdollinen takuuvaihtamus viimeistään 30 päivän kuluttua tämän yksiviuotuisen takuun päättymisestä. Sinun vaatimuksessasi täytyy olla mukana pätevät ostokuitut tai muu vastaava tosite.

