



# Johdanto

Painikkeet ja säätimet	
	<b>VIRTA, TAUSTAVALO:</b> Virta päälle/pois ja taustavalon taso
	<b>NUOLINÄPPÄIN:</b> Tällä ohjataan kohdistinta ja valitaan valikoiden vaihtoehtoja
	<b>TAAJUUS:</b> Tällä painikkeella valitaan anturin taajuus
	<b>VALIKKO:</b> Avaa asetusten ja sivujen valikoita
	<b>ENTER:</b> Vahvistaa valikoiden valinnat
	<b>ZOOM:</b> (+) lähentää kuvaa, (-) loitontaa kuvaa

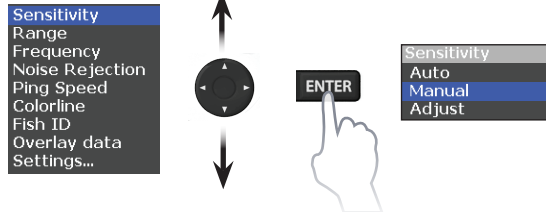
Aloitus	
<b>Virta</b>	Paina <b>VIRTAPAINIKETTA</b> ja pidä se painettuna kolme sekuntia laitteen käynnistämiseksi/sammuttamiseksi.
<b>Säädä taustavaloa</b>	Paina <b>VIRTAPAINIKETTA</b> sytyttääksesi taustavalon. Voit valita 11 taustavalon tasoa.
<b>Mykistä ääni</b>	Kytke ääni päälle/pois valitsemalla Audio asetusvalikosta.



# Perustoiminnot

## Valikon vaihtoehdon valinta

Valitse valikon vaihtoehto ja avaa alivalikoita nuolinäppäimellä ja **ENTER**-näppäimellä. Merkitse haluttu vaihtoehto nuolinäppäimellä ja paina **ENTER** avataksesi sen alivalikon tai valintaikkunan.



**HUOM!** Paina **MENU** sulkeaksesi valikot.

## Valintaikkunat

Kirjoitat omia arvojasi valintaikkunoihin, mutta myös järjestelmä antaa niissä tiettyjä tietoja sinua varten.

Käytät eri menetelmiä, kun haluat vahvistaa, keskeyttää tai sulkea ikkunan riippuen tiedon tai merkinnän tyypistä.

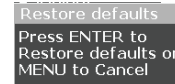


## Kohdistin

Kohdistinta siirretään kuvassa nuolinäppäimen avulla.

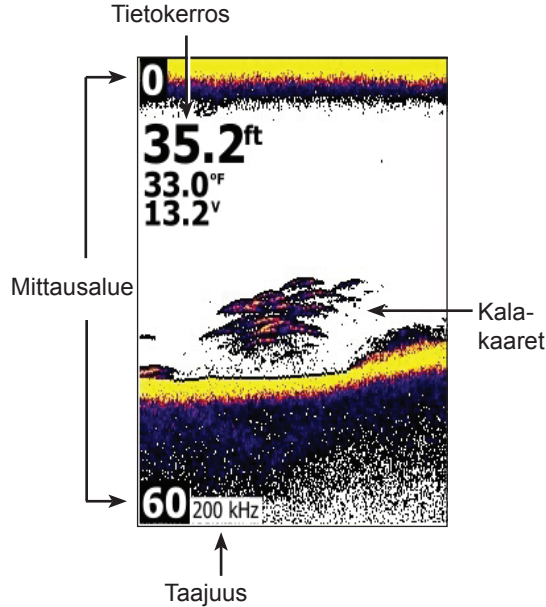
## Palauta oletusarvot

Tässä palautat tehdasasetukset takaisin. Toiminto löytyy asetusvalikosta.

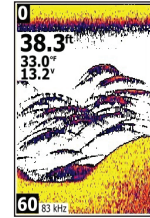




# Kaikuluotain



# Kaikuluotainvalikko



*Kaikuluotainsivu*

MENU



- Sensitivity
- Range
- Frequency
- Noise Rejection
- Ping Speed
- Colorline
- Fish ID
- Overlay data
- Settings...

*Kaikuluotainvalikko*

## Herkkyyys

Ohjaa näytettävän yksityiskohtaisen tiedon määrää. Liian yksityiskohtainen kuva voi olla vaikeasti tulkittava. Liian pienellä herkkyydellä liian monta kaikua saattaa suodattua pois.

Herkkyyys	
<b>Automaattinen</b>	Esivalittu asetus: toimii hyvin useimmissa olosuhteissa.
<b>Manuaalinen</b>	Tällä voit itse säätää herkkyyttä.
<b>Adjust (Säätö)</b>	Täysi herkkyyden säätö manuaaliliikassa, rajoitettu yliherkkyyden säätö automaattiliikassa.



## Väriiviiva

Väriiviiva erottaa voimakkaat kaiut heikommista, jolloin kaloista ja pohjarakenteista tulevien kaikujen erottelu on helpompaa.

Voimakas kaiku näkyy leveänä, kirkkaankeltaisena ääriiviivana ja heikko kaiku kapeana, sinipunaisena viivana.

## Mittausalue

Tässä valitset mitä syvyysaluetta kuvassa näytetään.

Laite ei lukitu pohjaan, jos olet valinnut mittausalueen, joka ei ulotu pohjaan saakka.

Range
Auto
10 ft
14 ft
20 ft
30 ft

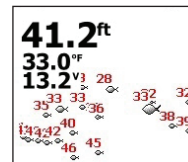
## Taajuus

Tällä valitaan kaikuluotaimen taajuus. Tämän kaikuluotaimen taajuudet ovat 83 – 200 kHz. Voit valita taajuuden myös taajuuspainikkeella.

## KalasyMBOLIT

Tämä toiminto näyttää kohteet kalasympboleina kalakaarien sijasta.

Kalasympoliien käyttö ei ole paras tapa kalojen tunnistamiseen, koska myös vedessä leijuvat kohteet ja muut esineet voivat näkyä kalasympboleina.



## Kohinan poisto

Häiriösuodatin suodattaa pois esimerkiksi pumppujen, veden olosuhteiden, moottorin sytytysjärjestelmän yms. aiheuttamia häiriöitä.

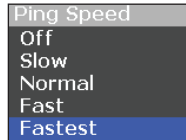
Noise Rejection
Off
Low
High



## ***Ping-taajuus***

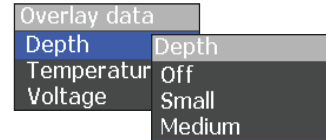
Tällä valitaan kuinka usein radiopulsseja anturista lähetetään, ns. ping-taajuus. Ping-taajuutta voidaan säätää muista kaikuluotaintureista aiheutuvan kohinan vähentämiseksi.

Esivalittu ping-taajuus on optimoitu useimpia olosuhteita varten, joten ping-taajuuden vaihto on harvoin tarpeen.



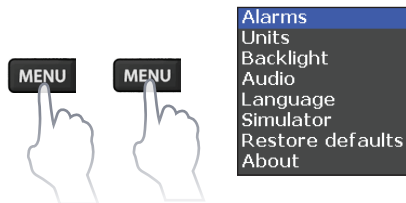
## **Tietokerros**

Tällä voit valita näyttöön myös syvyyden, lämpötilan ja/tai akkujännitteen. Voit valita myös tietokerroksen koon.



# Asetukset

## Asetusvalikko



## Hälytykset

Tällä aktivoidaan hälytyksiä ja määritellään hälytysten raja-arvoja.

Hälytykset	
<b>Jännite</b>	Hälytys aktivoituu, jos akkujännite ylittää tai alittaa aiemmin määritellyn arvon
<b>Syvyyshäilytys</b>	Hälytys aktivoituu, jos veden syvyys ylittää aiemmin määritellyn arvon
<b>Matalan veden hälytys</b>	Hälytys aktivoituu, jos veden syvyys on matalampi kuin aiemmin määritelty arvo

## Hälytyksen raja-arvojen asettaminen:

1. Valitse Aseta arvo
2. Painamalla nuolinäppäintä ylös tai alas lisäät tai vähennät vastaavasti numeroarvoa.
3. Painamalla nuolinäppäintä vasemmalle tai oikealle valitset edellisen tai seuraavan numeron.



## Yksiköt

Tällä valitset metrijärjestelmän tai anglosaksisen järjestelmän yksiköt.



## Taustavallo

Tällä säädetään laitteen taustavalon voimakkuus. Voit valita 11 taustavalon tasoa. Taustavaloa voidaan säätää myös virtapainiketta painelemalla.



## **Audio**

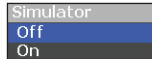
Tällä kytketään ääni päälle ja pois päältä.

## **Kieli**

Tällä valitaan valikoiden, valintaikkunoiden ja tekstiruutujen kieli. Laite käynnistyy uudelleen, kun vaihdat kieltä.

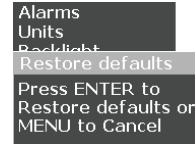
## **Simulaattori**

Tällä voit simuloida kaikuluotaintoimintoa esimerkiksi tutustuaksesi laitteeseen ja sen toimintoihin ennen kuin lähdet vesille.



## **Palauta oletusarvot**

Tällä palautetaan esivalitut asetukset (tehdasasetukset).



## **Tietoja**

Tästä näkyy mikä ohjelmaversio laitteessa on. Lowrance päivittää ohjelmiaan säännöllisesti lisäämällä uusia toimintoja ja parantamalla toiminnallisuutta.

Ohjelmaversioon voi tarkistaa valikosta Tietoja.

Verkkosivultamme [www.lowrance.com](http://www.lowrance.com) näet, onko uusia ohjelmapäivityksiä saatavilla.



<b>Elite-3x</b>	
<b>Yleistä</b>	
<b>Mitat</b>	134 x 174 mm, k x l, k = 152 mm kiinnikkeeseen
<b>Näyttö</b>	3,5" (89 mm) lävistäjä, 256 väriä TFT-nestekidenäyttö
<b>Vesitiiveys</b>	IPX7
<b>Taustavalo</b>	Valodiodit (11 tasoa)
<b>Virtatiedot</b>	
<b>Lähetysteho</b>	180 W RMS
<b>Jännite</b>	12 V
<b>Käyttöjännite</b>	10 – 17 V
<b>Sulake</b>	Ajoneuvosulake 3 A (ei mukana)
<b>Kaikuluotain</b>	
<b>Maksimisyvyys</b>	244 m
<b>Anturin taajuus</b>	83/200 kHz
<b>Maksiminopeus</b>	60 solmua
<b>Kaikuluotaimen anturi</b>	83/200 kHz, peräpeilianturi
<b>Anturijohto</b>	6 m

