

31-1766

Hydrofoil Stabilizer

Trimfena

Trimfinne

Tasaussiiveke



Model/Modell/Malli: Ultra Fin FX

ENGLISH

SVENSKA

NORSK

SUOMI

Ver. 200803

CLAS OHLSON

www.clasohlson.com

Hydrofoil Stabilizer

Ultra Fin FX

Article no. 31-1766

Please read the entire instruction manual before using and save it for future use. We apologise for any text or photographic errors and any changes in technical data. If you have any questions concerning technical problems please contact our Customer Service Department (see address on reverse).

Fig. 2

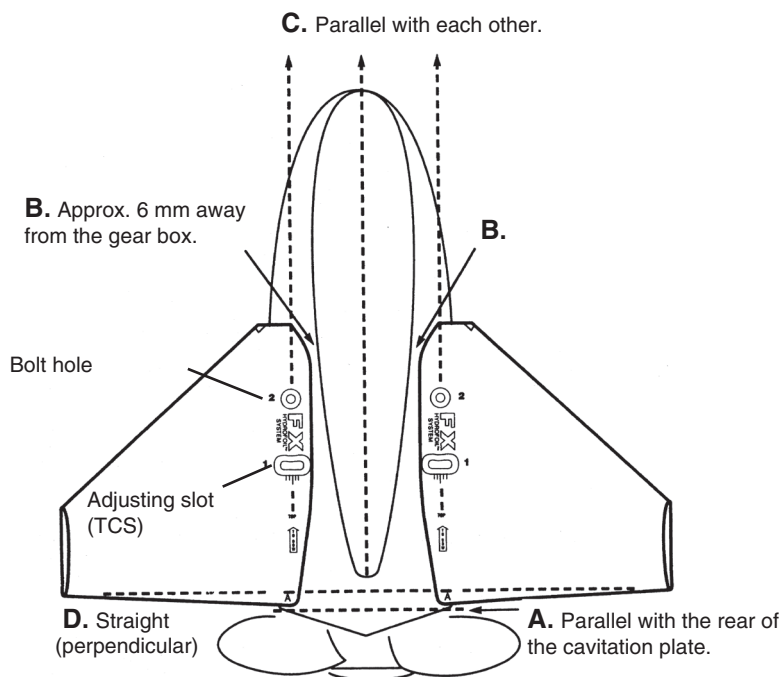
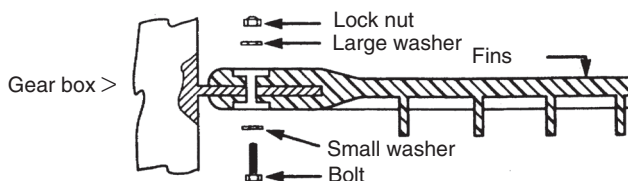


Fig. 3



Disclaimer

The manufacturer does not accept responsibility if the product is fitted or used incorrectly.

Adjustment of the Traction Control system (TCS)

For boats pulling to the right:

Undo the front and rear bolts on the port (left) fin, twist the fin outwards (Fig.4). The rear edge of the TCS slot has several calibration markings to help with any fine-adjustments to the steering. Tighten the bolts when the adjustments have been made.

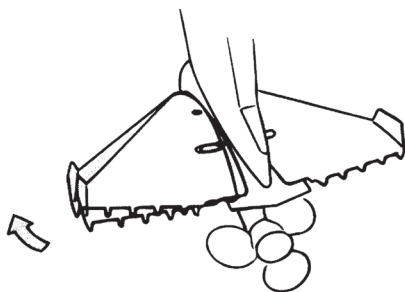


Fig. 4

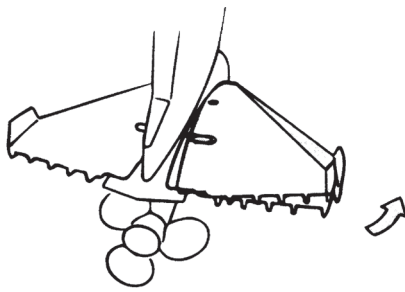


Fig. 5

For boats pulling to the left:

Undo the front and rear bolts on the starboard (right) fin, twist the fin outwards (Fig.5). The rear edge of the TCS slot has several calibration markings to help with any fine-adjustments to the steering. Tighten the bolts when the adjustments have been made.

Assembly Instructions

- 1: Position the ULTRA FIN FX on the cavitation plate above the propeller, so that the rear edge is level with the rear edge of the cavitation plate. Fig.2 (A)

N.B: On several models of outboard motors under 30 hp ULTRA FIN FX can stick out further than the rear edge of the cavitation plate.

Warning: Make sure that the stabilizer is correctly aligned, TOP should face upwards and the arrow TO BOW should point towards the front of the boat.

- 2: Adjust the fins so that the inside edge bolt hole is about 6 mm from the gear box. Fig.2 (B)
- 3: Adjust ULTRA FIN FX so that it is parallel with the propeller shaft by lining up the longest of the calibration marks on the fin with the centre of the front bolt hole. Adjust the fins so that they are parallel with the centre line of the gear box (propeller shaft). Fig. 2 (C)
- 4: Make sure that the rear edges of both the right and left fins are parallel with each other at the rear of the cavitation plate. You can use one of the lines on the ULTRA FIN FX label as a ruler, lay it over the marks next to the angle mark A (near the rear edge) and the rear tips of the fins, this will guarantee that the fins are parallel. Fig.2 (D)
- 5: The front bolt holes (2) should be used as a template for drilling. Mark and drill holes (\varnothing 7 – 8 mm) in the cavitation plate. Fit nuts, bolts and washers into the front holes (2) as shown in Fig. 3.

Do not tighten the bolts fully yet.

N.B: The bolts should be fitted from underneath and the nuts on the top.

- 6: Check once again that the fins are parallel with each other, as in Step 4.

The rear adjusting slot (1) should be used as a template for drilling, use the longest index mark as a reference. Mark and drill holes (\varnothing 7 – 8 mm) in the cavitation plate. Fit nuts, bolts and washers as shown in Fig. 3 in the adjusting slot (TCS) (1).

Make sure that the fins are parallel with each other and tighten the rear bolts, then tighten the front bolts.

Disposal

Follow local ordinances when disposing of this product. If you are unsure about how to dispose of this product contact your municipality.

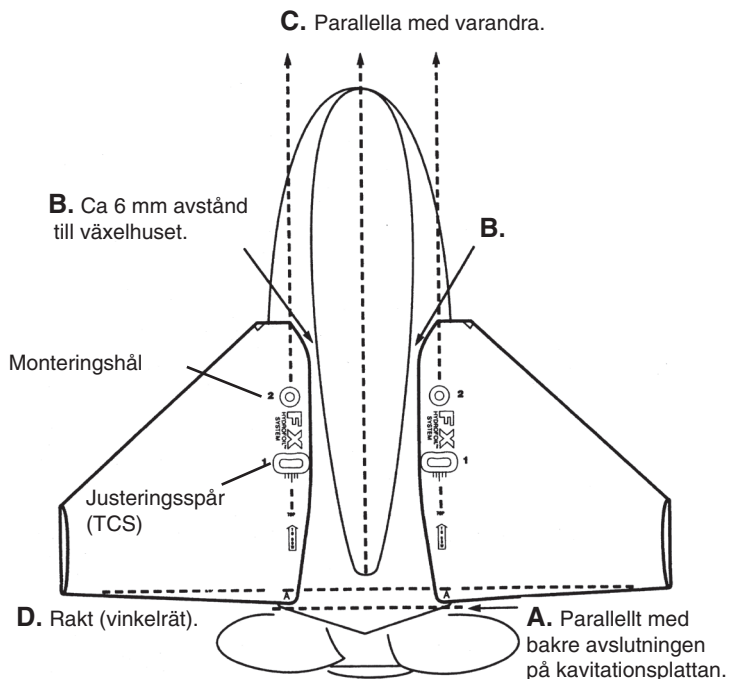
Trimfena

Ultra Fin FX

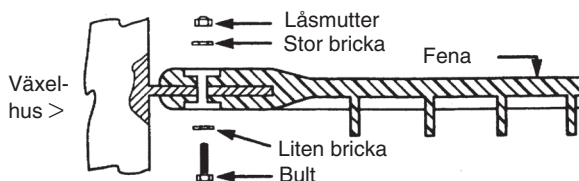
Artikelnr 31-1766

Läs igenom hela bruksanvisningen före användning och spara den sedan för framtida bruk. Vi reserverar oss för ev. text- och bildfel samt ändringar av tekniska data. Vid tekniska problem eller andra frågor, kontakta vår kundtjänst (se adressuppgifter på baksidan).

Figur 2



Figur 3



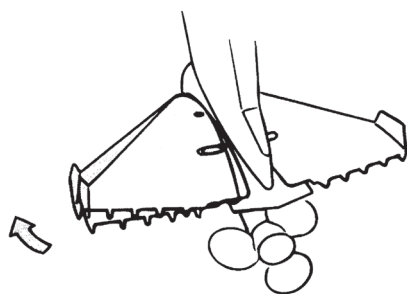
Ansvarsbegränsning

Fabrikanten fråntar sig allt ansvar om produkten används på fel sätt eller monteras fel.

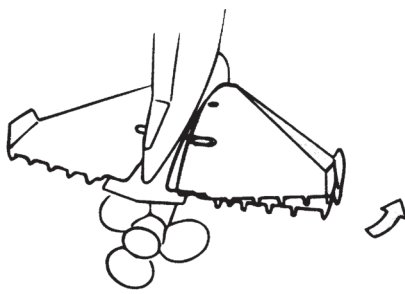
Justering av dragkraftskontroll system (TCS)

För båtar som drar till höger:

Lossa främre och bakre fästbultar på babords (vänster) fena, vrid fenan utåt (fig. 4), den bakre kanten på TCS-spåret har flera kalibreringsmärken till hjälp vid ändring och finjustering av styrningen. Dra åt fästbultarna när justeringen är klar.



Figur 4



Figur 5

För båtar som drar till vänster

Lossa främre och bakre fästbultar på styr-bords (höger) fena, vrid fenan utåt (fig. 5), den bakre kanten på TCS-spåret har flera kalibreringsmärken till hjälp vid ändring och finjustering av styrningen. Dra åt fästbultarna när justeringen är klar.

Monteringsanvisning

1. Placera ULTRA FIN FX på kavitationsplattan över propellern, så att den bakre kanten är i jämnhöjd med kavitationsplattans bakre kant. Fig. 2(A)

Obs! På en del utombordsmotorer under 30 hk kan ULTRA FIN FX nå långt bakom den bakre delen av kavitationsplattan.

Varning! Kontrollera att fenan är rätt monterad, "TOP" ska vara uppåt, och pilen (TO BOW) framåt.

2. Justera fenorna så att inre kanten vid främre fästhållet, är ca 6 mm från växelhuset. Fig. 2(B)
3. Rikta in ULTRA FIN FX så att de är parallella med propelleraxeln, genom att syfta längs det längsta kalibreringsmärket på fenan och centrum på främre monteringshållet, justera fenorna tills de är parallella med centrumlinjen genom växelhuset (propelleraxeln). Fig. 2(C)
4. Kontrollera att de bakre kanterna på höger och vänster trimfena, är parallella med varandra vid slutet av kavitationsplattan, du kan använda en kant på ULTRA FIN FX emballaget som linjal, och lägga över strecken vid vinkel markeringarna "A" (nära bakre kanten) och bakre fenspetsarna, det garanterar att trimfenorna är parallella. Fig. 2(D)
5. De främre monteringshål (fig. 2) används som bormall, märk och borra hål $\varnothing 7 - 8$ mm i kavitationsplattan, montera bultar, brickor och muttrar som visas i fig. 3 i de främre monteringshål.

Obs! Dra inte åt bultarna permanent ännu.

Bultarna monteras från undersidan med muttrarna på översidan.

6. Kontrollera ännu en gång att trimfenorna är parallella med varandra enl. punkt 4.

Det bakre justeringsspåret (i bild 2), används som bormall. Använd det längsta indexmärket som riktmärke, märk och borra hål ($\varnothing 7 - 8$ mm) i kavitationsplattan, montera bultar, brickor och muttrar (som visas i fig. 3) i justeringsspåret.

Kontrollera ännu en gång att trimfenorna är parallella med varandra och dra åt de bakre bultarna permanent, dra därefter de främre bultarna permanent.

Avfallshantering

När du ska göra dig av med produkten ska detta ske enligt lokala föreskrifter. Är du osäker på hur du ska gå tillväga, kontakta din kommun.

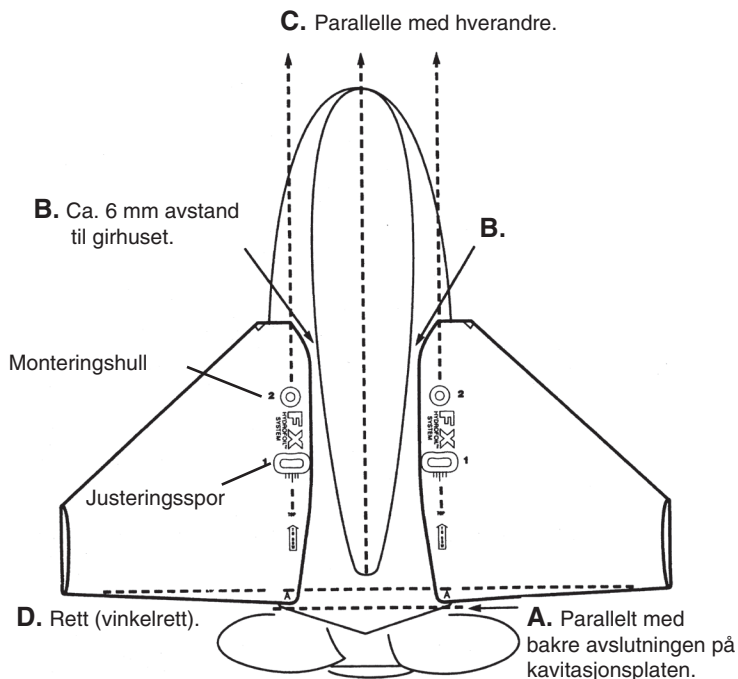
Trimfinne

Ultra Fin FX

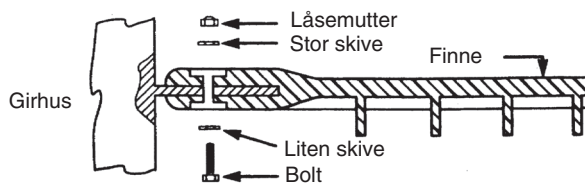
Artikkelnr 31-1766

Les nøye igjennom hele bruksanvisningen og ta vare på den til senere bruk. Vi reserverer oss mot ev. tekst- og bildefeil, samt forandringer av tekniske data. Ved tekniske problemer eller andre spørsmål, ta kontakt med vårt kundesenter (se opplysninger på baksiden).

Figur 2



Figur 3



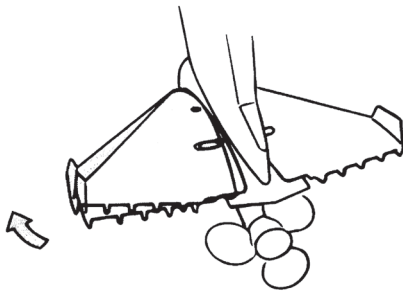
Ansvarsbegrensning

Fabrikanten fratar seg alt ansvar hvis produktet brukes på feil måte eller monteres feil.

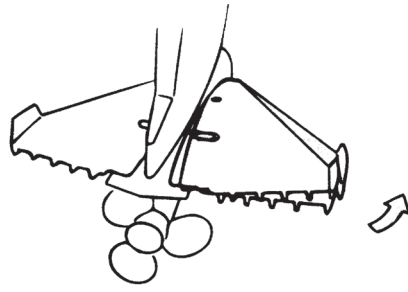
Justering av trekraftkontrollsystem (TCS)

For båter som trekker til høyre:

Løsne fremre og bakre festebolter på babord (venstre) finne. Vri finnen utover (Fig. 4) Den bakre kanten på TCS-sporet har flere kalibreringsmerker til hjelp ved endring og finjusteringen av styringen. Dra til festeboltene når justeringen er klar. (Bild fig.4)



Figur 4



Figur 5

For båter som trekker til venstre:

Løsne fremre og bakre festebolter på styrbord (høyre) finne. Vri finnen utover (Fig. 5) Den bakre kanten på TCS-sporet har flere kalibreringsmerker til hjelp ved endring og finjusteringen av styringen. Dra til festeboltene når justeringen er klar. (Bild fig.5)

Monteringsanvisning

1. Plasser ULTRA FIN FX på kavitasjonsplaten over propellen, så den bakre kanten er i jevn høyde med kavitasjonsplaten bakre kant. Fig.2 (A)

Obs! På en del utenbordsmotorer mindre enn 30 hk kan ULTRA FIN FX strekke seg langt bak den bakre delen av kavitasjonsplaten.

Advarsel: Kontroller at finnen er riktig montert, "TOP" skal være oppover, og pilen (TO BOW) framover.

2. Juster finnene så den indre kanten ved det fremre festehullet, er ca. 6 mm fra girhuset. Fig.2 (B)
3. Rett inn ULTRA FIN FX så den er parallell med propellakslingen, ved å sikte langs det lengste kalibreringsmerket på finnen og sentrum på det fremre monteringshullet. Juster finnene til de er parallelle med senterlinjen gjennom girhuset (propellakselen). Fig.2 (C)
4. Kontroller at de bakre kantene på høyre og venstre trimfinne, er parallelle med hverandre ved enden av kavitasjonsplaten. Du kan bruke en kant på ULTRA FIN FX emballasjen som linjal, og legge over streken ved vinkelmarkeringene "A" (nær den bakre kanten) og de bakre finnespissene. Det viser om trimfinnene er parallelle. Fig.2 (D)
5. De fremre monteringshullene (2) brukes som boremal. Merk og bore hull (Ø7 – 8 mm) i kavitasjonsplaten. Monter bolter, skiver og mutre som vises i Fig. 3 i de fremre hullene (2).

Obs! Dra ikke boltene til permanent ennå.

Boltene monteres fra undersiden med mutrene på oversiden.

6. Kontroller enda en gang at trimfinnene er parallelle ifølge Trinn 4.

Det bakre justeringssporet (1) brukes som boremal. Bruk det lengste indeksmerket som siktemerke. Merk og bor hull (Ø7 – 8 mm) i kavitasjonsplaten. Monter bolter, skiver og mutre som vises i Fig. 3 i justeringssporet (TCS) (1).

Kontroller enda en gang at trimfinnene er parallelle og dra til de bakre boltene permanent. Dra deretter de fremre boltene permanent.

Avfallshåndtering

Når du skal kvitte deg med produktet, skal dette skje i henhold til lokale forskrifter. Er du usikker på hvordan du går fram, ta kontakt med lokale myndigheter.

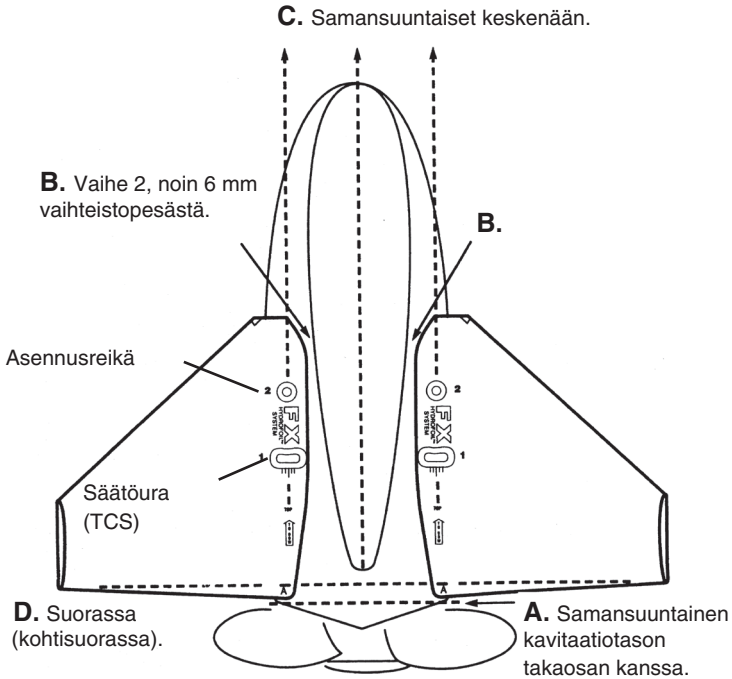
Tasaussiiveke

Ultra Fin FX

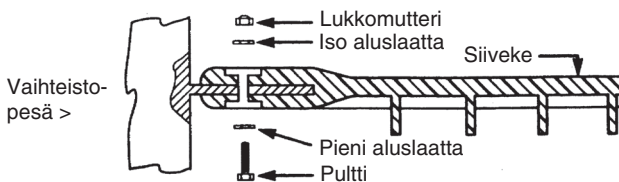
Tuotenumero 31-1766

Lue käyttöohjeet ennen tuotteen käyttöönottoa. Säilytä käyttöohjeet tulevaa tarvetta varten. Pidätämme oikeuden teknisten tietojen muutoksiin. Emme vastaa mahdollisista teksti- tai kuvavirheistä. Jos laitteeseen tulee teknisiä ongelmia, ota yhteys myymälään tai asiakaspalveluun (yhteystiedot käyttöohjeen lopussa).

Kuva 2



Kuva 3



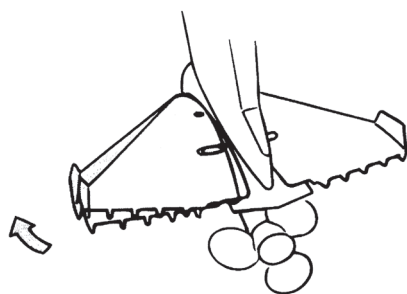
Vastuunrajoitus

Valmistaja ei ota vastuuta tuotteen virheellisestä käytöstä tai asennuksesta.

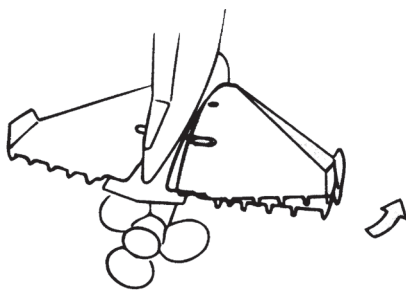
Tasauksen (TCS) säätö

Oikealle vetäville veneille:

Irrota vasemman siivekkeen etummaista ja takimmaista kiinnityspulttia, vedä siivekettä ulospäin (kuva 4), TCS-uran takareunassa on useita säätömerkkejä, jotka ovat apuna ohjauksen muutokseen ja hienosäätöön. Kiristä kiinnityspultit paikoilleen, kun säätö on tehty.



Kuva 4



Kuva 5

Vasemmalle vetäville veneille

Irrota oikean siivekkeen etummaista ja takimmaista kiinnityspulttia, vedä siivekettä ulospäin (kuva 5), TCS-uran takareunassa on useita säätömerkkejä, jotka ovat apuna ohjauksen muutokseen ja hienosäätöön. Kiristä kiinnityspultit paikoilleen, kun säätö on tehty.

Asennusohjeet

1. Aseta "ULTRA FIN FX" potkurin päälle siten, että sen takareuna on samassa tasossa kavitaatiotason takareunan kanssa. Kuva 2(A).

Huom! Alle 30 hevosvoiman ulkolaitamoottoreissa "ULTRA FIN FX" voi ulottua kavitaatiotason takareunan ulkopuolelle.

Varoitus: Tarkasta, että siiveke on asennettu oikein. "TOP" on oltava ylöspäin, ja nuolen (TO BOW) eteenpäin.

2. Säädä siivekkeitä siten, että etumaisen kiinnitysreiän sisäreuna on noin 6 mm vaihteistopesästä. Kuva 2(B).
3. Suuntaa "ULTRA FIN FX" siten, että siivekkeet ovat samansuuntaisia propellin akselin kanssa. Tähtää katse pitkin siivekkeen pisintä säätömerkkiä ja etumaisen kiinnitysreiän keskiötä; säädä kunnes siivekkeet ovat samansuuntaisia propellin akselin keskilinjan kanssa. Kuva 2(C).
4. Siivekkeiden takareunojen on oltava samassa tasossa kavitaatiotason takareunan kanssa; ULTRA FIN FX -pakkausta voidaan käyttää viivaimena ja asettaa se linjojen päälle kulmamerkin "A" (lähellä takareunaa) ja siivekkeiden takareunojen kanssa. Se osoittaa, että tasaussiivekkeet ovat samassa tasossa. Kuva 2(D).
5. Etumaisia asennusreiäkiä (kuva 2) voidaan käyttää porausmallina. Merkkää ja poraa reiät (Ø 7 – 8 mm) kavitaatiotasoon. Asenna pultit, välilevyt ja mutterit etumaisiin reikiin, kuvan 3 mukaisesti.

Huom! Älä kiristä pultteja vielä lopullisesti. Pultit asennetaan alhaalta päin siten, että mutterit tulevat päälle.

6. Tarkasta vielä kerran, että tasaussiivekkeet ovat samassa tasossa keskenään, ks. vaihe 4.

Taempaa säätöuraa (kuva 2) voidaan käyttää porausmallina; pisin säätömerkki suuntaa-antavana. Merkkää ja poraa reiät (Ø 7 – 8 mm) kavitaatiotasoon. Asenna pultit, aluslaatat ja mutterit, kuten kuvassa 3, säätöuraan.

Tarkasta vielä kerran, että tasaussiivekkeet ovat samassa tasossa keskenään ja kiristä takapultit lopullisesti paikoilleen, kiristä sen jälkeen etupultit lopullisesti.

Kierrätys

Kierrätä tuote asianmukaisesti, kun poistat sen käytöstä. Ota yhteys kuntasi jäteneuvontaan, mikäli olet epävarma.

SVERIGE

KUNDTJÄNST Tel: 0247/445 00
 Fax: 0247/445 09
 E-post: kundtjanst@clasohlson.se

INTERNET www.clasohlson.se

BREV Clas Ohlson AB, 793 85 INSJÖN

NORGE

KUNDESENTER Tlf.: 23 21 40 00
 Faks: 23 21 40 80
 E-post: kundesenter@clasohlson.no

INTERNETT www.clasohlson.no

POST Clas Ohlson AS, Postboks 485 Sentrum, 0105 OSLO

SUOMI

ASIAKASPALVELU Puh: 020 111 2222
 Faksi: 020 111 2221
 Sähköposti: info@clasohlson.fi

INTERNET www.clasohlson.fi

OSOITE Clas Ohlson Oy, Yrjönkatu 23 A, 00100 HELSINKI

GREAT BRITAIN

For consumer contact, please visit
www.clasohlson.co.uk and click on
customer service.

INTERNET www.clasohlson.co.uk

CLAS OHLSON

www.clasohlson.com