

# Armbandsklocka Analog/Digital Artikelnummer: 31-4146

Läs igenom hela bruksanvisningen före användning och spara den sedan för framtida bruk.

## Produktbeskrivning

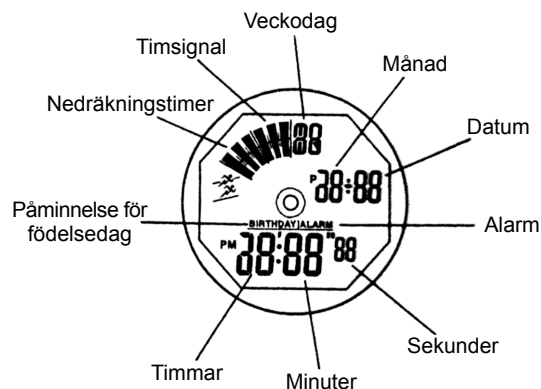
- Armbandsklocka, analog/digital
- Alarm, datum, stoppur med varvtider, nedräkningstimer och dubbla tidszoner
- Bakgrundsbelysning
- Självlysande visare
- Vattentät 100 m



## Knappar



## Display



## Funktioner

Tryck på MODE-knappen upprepade gånger för att byta funktion. Sekvensen är: Tid, stoppur, nedräkningsfunktion (timer), dubbla tidszoner, alarm, påminnelse för födelsedag.

### a) Tid

- 12/24-timmarsformat.
- Visar timmar, minuter, sekunder, veckodag och datum.



### b) Stoppur

- Noggrannhet: 1/100 sekund.
- Mättid: 00:00:00 – 23:59:99.



### c) Nedräkningsfunktion (timer)

- Nedräkningstid: 23:59:99 – 00:00:00.



### d) Dubbla tidszoner

- Visar tid för två tidszoner.

### e) Alarm

- Alarmet ljuder varje dag vid förvald tid.

### f) Påminnelse för födelsedag

- Kommer ihåg upp till 8 födelsedagar.

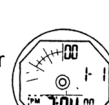
## Användning

### Ställa in tiden – Analog

- Dra ut kronan ett snäpp och ställ in rätt tid genom att vrida kronan, tryck in kronan igen.

### Ställa in tiden – Digital

1. När klockan visar tid, tryck en gång på RESET-knappen. Sekundangivelsen börjar att blinka.
2. Tryck på start-/stopknappen för att nollställa sekundangivelsen.
3. Tryck på MODE-knappen för att växla till nästa inställningsläge. Minutangivelsen börjar att blinka.
4. Tryck på start-/stopknappen upprepade gånger för att öka värdet ett steg i taget. Håll in knappen om du vill öka värdet snabbt.
5. Tryck på MODE-knappen för att växla till nästa inställningsläge. Timangivelsen börjar att blinka.
6. Tryck på start-/stopknappen upprepade gånger för att öka värdet ett steg i taget. Håll in knappen om du vill öka värdet snabbt.
7. Tryck på MODE-knappen för att växla till nästa inställningsläge. Årsangivelsen börjar att blinka.



8. Tryck på start-/stopknappen upprepade gånger för att öka värdet ett steg i taget. Håll in knappen om du vill öka värdet snabbt.



9. Tryck på MODE-knappen för att växla till nästa inställningsläge. Månadsangivelsen börjar att blinka.



10. Tryck på start-/stopknappen upprepade gånger för att öka värdet ett steg i taget. Håll in knappen om du vill öka värdet snabbt.



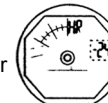
11. Tryck på MODE-knappen för att växla till nästa inställningsläge. Datumangivelsen börjar att blinka.



12. Tryck på start-/stopknappen upprepade gånger för att öka värdet ett steg i taget. Håll in knappen om du vill öka värdet snabbt.



13. Tryck på MODE-knappen för att växla till nästa inställningsläge. Angivelsen för 12/24-timmarsformat börjar att blinka.



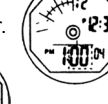
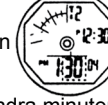
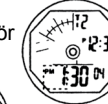
14. Tryck på start-/stopknappen för att växla mellan 12- eller 24-timmarsformat.

15. Tryck på RESET-knappen för att återgå till normal tidvisning.

## Dubbla tidszoner

### Ställa in tidszon 2

1. Tryck på MODE-knappen upprepade gånger för att komma till läget för tidszon 2.
2. Tryck en gång på RESET-knappen, timangivelsen börjar blinka.
3. Tryck på start-/stopknappen upprepade gånger för att öka värdet ett steg i taget. Håll in knappen om du vill öka värdet snabbt.
4. Tryck på MODE-knappen för att ställa in minuter. Minutangivelsen börjar blinka.
5. Tryck på start-/stopknappen för att ändra minuter. Ett tryck ändrar 30 minuter.
6. Tryck på RESET-knappen när du gjort alla inställningar.

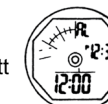


## Alarm & Timsignal

När alarmet är aktivt ljuder larmet varje dag vid den förinställda tidpunkten. Du stänger av det genom att trycka på vilken knapp som helst under den tiden larmsignalen ljuder. I annat fall ljuder alarmet i ca 60 sekunder.

### Inställning av alarmtid

1. Tryck på MODE-knappen upprepade gånger för att växla till alarmläget.



Vi reserverar oss för ev. text- och bildfel samt ändringar av tekniska data. Vid problem eller andra frågor kan Du kontakta oss.

SVERIGE • KUNDTJÄNST TEL: 0247/445 00, FAX: 0247/445 09, E-POST: kundtjanst@clasohlson.se, INTERNET: www.clasohlson.se

**CLAS OHLSON**

- Tryck en gång på RESET-knappen en gång, timangivelsen börjar att blinka.
- Tryck på start-/stoppknappen upprepade gånger för att öka värdet ett steg i taget. Håll in knappen om du vill öka värdet snabbt.



- Tryck på MODE-knappen för att växla till inställningsläget för minuter.



- Tryck på start-/stoppknappen upprepade gånger för att öka värdet ett steg i taget. Håll in knappen om du vill öka värdet snabbt.



- Tryck en gång på RESET-knappen för att gå ur inställningsläget för alarm.

#### 7. Aktivering av alarm

I alarmläget, tryck en gång på start-/stoppknappen. Texten "ALARM" tänds i displayen när alarmet är aktivt.



#### Aktivering av timsignal

- När klockan visar normal tid, tryck en gång på start-/stoppknappen. Indikeringen för timsignal tänds i displayen. Klockan ger nu ifrån sig en kort signal vid varje heltimme.
- Tryck på start-/stoppknappen igen för att avaktivera tidssignalen.



## Stoppur

Stoppuret kan räkna upp till 29 minuter, 59 sekunder och 99 hundradelar.

- Tryck på MODE-knappen upprepade gånger för att växla till stoppuret.



- Tryck en gång på start-/stoppknappen för att starta stoppuret. Stoppuret börjar räkna och indikeringen börjar blinka i displayen.



#### 3. Aktivering av mellantid

- När stoppuret räknar, tryck en gång på RESET-knappen. Stoppuret stannar, men fortsätter att räkna i bakgrunden. Indikeringen fortsätter att blinka.
- Tryck på RESET-knappen för att återgå till stoppuret, som har fortsatt att räkna i bakgrunden.



- Upprepa steg 3 så många gånger som önskas.

- För att stanna stoppuret, tryck på start-/stoppknappen.

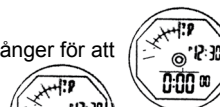
- Tryck på RESET-knappen för att nollställa stoppuret.

## Nedräkningsfunktion

- När klockan har räknat ned till noll ljuder alarmet. Du stänger av det genom att trycka på vilken knapp som helst. I annat fall ljuder alarmet i ca. 60 sekunder.
- Upp till 24 timmar kan ställas in.

#### Ställa in nedräkningsfunktionen

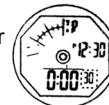
- Tryck på MODE-knappen upprepade gånger för att komma till nedräkningsfunktionen.



- Tryck på RESET-knappen, sekundangivelsen börjar att blinka.



- Tryck på start-/stoppknappen upprepade gånger för att öka värdet ett steg i taget. Håll in knappen om du vill öka värdet snabbt.



- Tryck på MODE-knappen för att växla till inställningsläget för minuter. Minutangivelsen börjar att blinka.



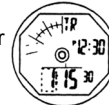
- Tryck på start-/stoppknappen upprepade gånger för att öka värdet ett steg i taget. Håll in knappen om du vill öka värdet snabbt.



- Tryck på MODE-knappen för att växla till inställningsläget för timmar. Timangivelsen börjar att blinka.



- Tryck på start-/stoppknappen upprepade gånger för att öka värdet ett steg i taget. Håll in knappen om du vill öka värdet snabbt.



- Starta nedräkningen genom att trycka på RESET-knappen. Nedräkningsindikatorn börjar att blinka. Du kan stoppa nedräkningen när som helst genom att trycka på RESET-knappen igen.

## Påminnelse för födelsedag

- Alarmet ljuder det datum du har ställt in påminnelse för födelsedag. Även indikatorn "BIRTHDAY" blinkar i displayen. Du stänger av det genom att trycka på vilken knapp som helst, i annat fall ljuder alarmet i ca 60 sekunder.
- I läget för födelsedagsminne, tryck på start-/stoppknappen för att aktivera eller avaktivera minnesfunktionen.

#### Ställa in födelsedag

- Tryck på MODE-knappen upprepade gånger för att komma till födelsedagsminnet.



- Tryck på RESET-knappen, timangivelsen börjar att blinka.

- Tryck på start-/stoppknappen upprepade gånger för att öka värdet ett steg i taget. Håll in knappen om du vill öka värdet snabbt.

- Tryck på MODE-knappen för att växla till inställningsläget för månad.

- Tryck upprepade gånger på start-/stoppknappen för att ändra månad.



- Tryck på MODE-knappen för att växla till inställningsläget för datum.

- Tryck upprepade gånger på start-/stoppknappen för att ändra datum ett steg i taget. Håll in knappen om du vill öka värdet snabbt.

- Tryck på belysningsknappen för att ställa in nästa födelsedag. Minnet rymmer upp till 8 födelsedagar.

## Bakgrundsbelysning

- Bakgrundsbelysningen tänds genom ett kort tryck på belysningsknappen. Belysningen är då tänd i ca 3 sekunder.

## Skötsel och underhåll

- Försök aldrig öppna höljet eller boetten.
- Tryck inte på knapparna när klockan är under vatten.
- Om fukt skulle uppstå inne i klockan, kontakta kundtjänst omgående. Fukt inne i klockan kan orsaka skador på klockans metalledar.
- Klockan tål oöm behandling, men utsätt den inte i onödan för stötar och slag.
- Utsätt inte klockan för extrema temperaturer.
- Rengör klockan med en torr mjuk trasa. Undvik starka rengöringsmedel eftersom detta kan skada plastdetaljerna på klockan.
- Undvik att använda klockan i starka elektromagnetiska miljöer.

## Avfallshantering

När du ska göra dig av med produkten ska detta ske enligt lokala föreskrifter. Är du osäker på hur du ska gå tillväga, kontakta din kommun.

## Specifikationer

Diameter: 46 mm  
Batterityp: CR2016, SR626SW

# Armbandsur Analog/Digital Artikkelnnummer: 31-4146

Les hele bruksanvisningen grundig før bruk og ta vare på den til seinere bruk.

## Produktbeskrivelse

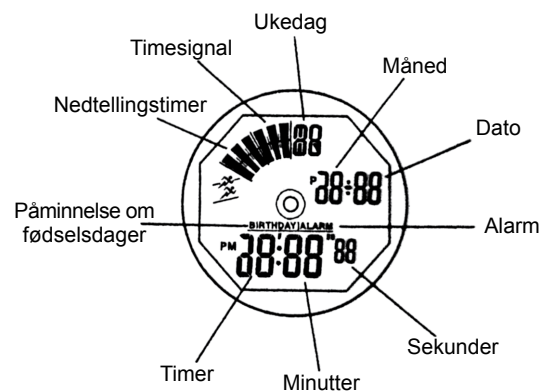
- Armbandsur, analog/digital
- Alarm, dato, stoppeklokke med rundetider, nedtellingsfunksjon (timer) og doble tidssoner
- Bakgrunnsbelysning
- Selvlysende visere
- Vanntett til 100 meter



## Knapper



## Display



## Funksjoner

Trykk på MODE-knappen gjentatte ganger for skifte av funksjon. Sekvensen er: Tid, stoppeklokke, nedtellingsfunksjon (timer), dobbel tidssoneangivelse, alarm, påminnelse om fødselsdager.

### a) Tid

- 12/24-timersformat
- Viser timer, minutter, sekunder, ukedag og dato.



### b) Stoppeur

- Nøyaktighet: 1/100 sekund.
- Tidsangivelse: 00:00:00 – 23:59:99.



### c) Nedtellingsfunksjon (timer)

- Nedtellingstid: 23:59:99 – 00:00:00.



### d) Doble tidssoner

- Viser to tidssoner av gangen.



### e) Alarm

- Alarmen går hver dag til forhåndsinnstilt tid.



### f) Påminnelse om fødselsdager

- Husker inntil 8 fødselsdager.



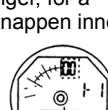
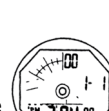
## Bruk

### Innstilling av tid – Analogt

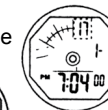
- Dra justerhjulet ut ett knepp og still inn riktig tid ved å vri på justerhjulet. Trykk inn hjulet etter justeringen.

### Innstilling av tid - Digitalt

1. Når klokken viser tid, så trykk en gang på RESET-knappen. Sekundangivelsen begynner å blinke.
2. Trykk på start-/stopp-knappen for å nullstille sekundangivelsen.
3. Trykk på MODE-knappen for å komme til neste innstillingsposisjon. Minuttangivelsen begynner å blinke.
4. Trykk på start-/stopp-knappen flere ganger, for å øke verdien ett trinn av gangen. Hold knappen inne hvis du vil øke verdien raskt.
5. Trykk på MODE-knappen for å komme til neste innstillingsposisjon. Timeangivelsen begynner å blinke.
6. Trykk på start-/stopp-knappen flere ganger, for å øke verdien ett trinn av gangen. Hold knappen inne hvis du vil øke verdien raskt.
7. Trykk på MODE-knappen for å komme til neste innstillingsposisjon. Årsangivelsen begynner å blinke.



8. Trykk på start-/stopp-knappen flere ganger, for å øke verdien ett trinn av gangen. Hold knappen inne hvis du vil øke verdien raskt.



9. Trykk på MODE-knappen for å komme til neste innstillingsposisjon. Månedangivelsen begynner å blinke.



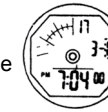
10. Trykk på start-/stopp-knappen flere ganger, for å øke verdien ett trinn av gangen. Hold knappen inne hvis du vil øke verdien raskt.



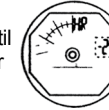
11. Trykk på MODE-knappen for å komme til neste innstillingsposisjon. Datoangivelsen begynner å blinke.



12. Trykk på start-/stopp-knappen flere ganger, for å øke verdien ett trinn av gangen. Hold knappen inne hvis du vil øke verdien raskt.



13. Trykk på MODE-knappen for å komme til neste innstillingsposisjon. Angivelsen for 12/24-timers format begynner å blinke.



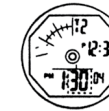
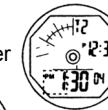
14. Trykk på start-/stopp-knappen for å skifte mellom 12- og 24-timers format.

15. Trykk på RESET-knappen for å gå tilbake til normalvising av tid.

## Doble tidssoner

### Still inn tidssone 2

1. Trykk på MODE-knappen gjentatte ganger, for å komme til posisjonen for tidssone 2.
2. Trykk på RESET-knappen, timeangivelsen skal begynne å blinke.
3. Trykk på start-/stopp-knappen gjentatte ganger, for å øke verdien ett trinn av gangen. Dersom du holder knappen inne vil verdien øke raskere.
4. Trykk på MODE-knappen, for å stille inn minutter. Minuttangivelsen begynner å blinke.
5. Trykk på start-/stopp-knappen, for å forandre minutter. Ett trykk forandrer klokken med 30 minutter.
6. Trykk på RESET-knappen når du har foretatt alle innstillinger.



## Alarm og timesignal

Når alarmen er aktivert, utløses den hver dag til det oppgitte tidspunktet. Du stenger den ved å trykke på en vilkårlig knapp mens alarmen går. Alarmen varer i ca. 60 sekunder.

### Innstilling av tidspunkt for alarm

1. Trykk på MODE-knappen gjentatte ganger for å skifte til alarmposisjon.



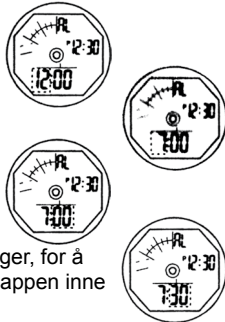
Vi reserverer oss for evt. tekst- og fotofeil samt endringer av tekniske data. Ved problem eller øvrige spørsmål kan du kontakt oss.

NORGE • KUNDETJENESTE TEL: 23 21 40 00, FAX: 23 21 40 80, E-POST: kundetjenesten@clasohlson.no, INTERNETT: www.clasohlson.no

**CLAS OHLSON**

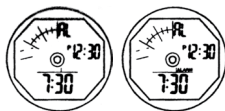


- Trykk en gang på RESET-knappen, timeangivelsen begynner å blinke.
- Trykk på start-/stopp-knappen flere ganger, for å øke verdien ett trinn av gangen. Hold knappen inne hvis du vil øke verdien raskt.
- Trykk på MODE-knappen for å skifte til posisjon for innstilling av minutter.
- Trykk på start-/stopp-knappen flere ganger, for å øke verdien ett trinn av gangen. Hold knappen inne hvis du vil øke verdien raskt.
- Trykk en gang på RESET-knappen for å gå ut av posisjon for innstilling av alarm.



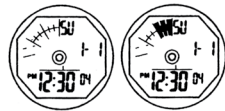
#### 7. Aktivisering av alarm

Mens du har den i alarmposisjonen trykkes en gang på start-/stopp-knappen. Teksten "ALARM" tennes i displayet når alarmen er aktivisert.



#### Aktivisering av timesignal

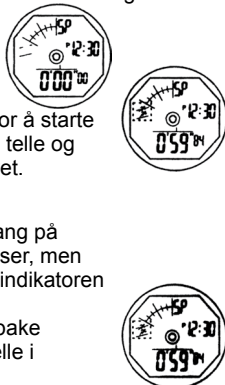
- Når klokken viser normal tid, så trykk en gang på start-/stopp-knappen. Indikeringen for timesignal tennes i displayet. Klokken gir nå fra seg et kort signal hver hele time.
- Trykk på start-/stopp-knappen igjen for å deaktivere timesignalet.



#### Stoppeklokke

Stoppeklokken kan telle inntil 29 minutter, 59 sekunder og 99 hundredeler.

- Trykk på MODE-knappen gjentatte ganger for å skifte til stoppeklokken.
- Trykk en gang på start-/stoppknappen for å starte stoppeklokken. Stoppeklokken starter å telle og indikeringen begynner å blinke i displayet.
- Aktivisering av mellomtid**
  - Når stoppeklokken teller trykkes en gang på RESET-knappen. Stoppeklokken stanser, men den teller i bakgrunnen. Stoppeklokkeindikatoren blinker i displayet.
  - Trykk på RESET-knappen for å gå tilbake til stoppeklokken, som har fortsatt å telle i bakgrunnen.
- Gjenta trinn 3 så mange ganger du ønsker.
- For å stoppe stoppeklokken trykkes start-/stoppknappen inn.
- Trykk på RESET-knappen for å nullstille stoppeklokken.

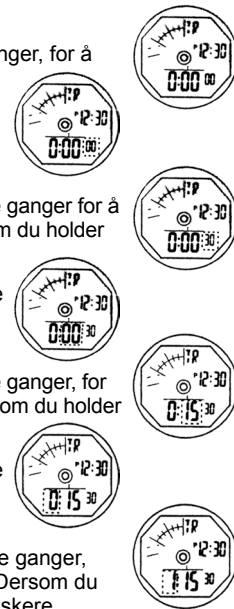


#### Nedtellingsfunksjon (timer)

- Når klokken har telt ned til null, starter alarmen. Den stoppes ved å trykke på en vilkårlig valgt knapp. Hvis den ikke stoppes, vil den automatisk skrues av etter ca. 60 sekunder.
- Nedtelling kan stilles inn i opptil 24 timer.

#### Innstilling av nedtellingsfunksjon

- Trykk på MODE-knappen gjentatte ganger, for å komme til nedtellingsfunksjonen.
- Trykk på RESET-knappen, for at sekundangivelsen skal begynne å blinke.
- Trykk på start-/stopp-knappen gjentatte ganger for å øke verdien ett trinn av gangen. Dersom du holder knappen inne vil verdien øke raskere.
- Trykk på MODE-knappen for å komme til innstillingsposisjon for minutter. Denne begynner da å blinke.
- Trykk på start-/stopp-knappen gjentatte ganger, for å øke verdien ett trinn av gangen. Dersom du holder knappen inne vil verdien øke raskere.
- Trykk på MODE-knappen for å komme til innstillingsposisjon for timer. Denne begynner da å blinke.
- Trykk på start-/stopp-knappen gjentatte ganger, for å øke verdien ett trinn av gangen. Dersom du holder knappen inne vil verdien øke raskere.
- Start nedtellingen ved å trykke på RESET-knappen. Nedtellingsindikatoren begynner å blinke i displayet. Du kan stoppe nedtellingen når du måtte ønske det ved å trykke på RESET-knappen igjen.



#### Påminnelse om fødselsdager

- Alarmen gir lyd fra seg den datoen som du har forhåndsinnstilt den på. Indikatoren "BIRTHDAY" blinker i displayet. For å stenge denne alarmen trykker du på en hvilken som helst knapp. Hvis ikke vil alarmen bli automatisk skrudd av etter ca. 60 sekunder.
- I posisjon for fødselsdagsminnet trykker du på start-/stopp-knappen for å aktivere eller deaktivere minnefunksjonen.

#### Still inn fødselsdag

- Trykk på MODE-knappen gjentatte ganger for å komme til fødselsdagsminnet.
- Trykk på RESET-knappen, timeangivelsen starter å blinke.
- Trykk på start-/stopp-knappen gjentatte ganger for å øke ett steg av gangen. Holdes knappen inne, økes verdien raskt.



- Trykk på MODE-knappen for å skifte til posisjon for måned.
- Trykk gjentatte ganger på start-/stopp-knappen for å endre måned.
- Trykk på MODE-knappen for å skifte til posisjon for dato.
- Trykk på start-/stopp-knappen gjentatte ganger for å øke ett steg av gangen. Holdes knappen inne, økes verdien raskt.
- Trykk på belyningsknappen for å stille inn neste fødselsdag. Minnet rommer inntil 8 fødselsdager.



#### Bakgrunnsbelysning

- Bakgrunnsbelysningen tennes ved å trykke raskt på belyningsknappen. Belysningen er da tent i ca. 3 sekunder.

#### Vedlikehold

- Klokken må ikke åpnes.
- Ikke trykk på knappene når klokken er under vann.
- Dersom det skulle oppstå kondens i klokken, må kundeservicetjenesten kontaktes umiddelbart. Fuktighet inne i klokken kan forårsake skader på klockens metalldeleer.
- Klokken tåler røff behandling, men ikke utsett den unødige for støt eller lignende.
- Utsett ikke klokken for ekstreme temperaturer.
- Rengjør klokken med en tørr, myk klut. Ikke bruk sterke rengjøringsmidler, da disse kan skade plastdelene.
- Unngå å bruke klokken i sterke elektromagnetiske miljøer.

#### Avfallshåndtering

Når du skal kvitte deg med dette produktet skal det skje etter gjeldende forskrifter for avfallshåndtering. Dersom du ikke kjenner reglene for dette, ta kontakt med de lokale myndighetene for mer informasjon.

#### Spesifikasjoner

Diameter: Ø 46 mm  
Batteritype: CR2016, SR626SW

# Rannekello, analoginen/digitaalinen Tuotenumero: 31-4146

Lue käyttöohjeet ennen tuotteen käyttöönottoa. Säilytä käyttöohjeet tulevaa tarvetta varten.

## Tuotekuvaus

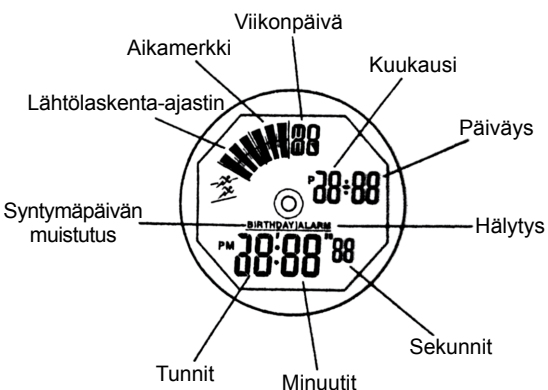
- Rannekello, analoginen/digitaalinen
- Hälytys, päivämäärä, ajanotto ja kierrosajat, lähtölaskenta-ajastin ja kaksi aikavyöhykettä
- Taustavalo
- Itsevalaisevat osoittimet
- Vesitiivis 100 m



## Painikkeet



## Näyttö



## Toiminnot

Paina MODE-painiketta useita kertoja vaihtaaksesi toimintoja. Toiminnot ovat: Aika, ajanotto, lähtölaskenta (ajastin), 2 aikavyöhykettä, hälytys, syntymäpäivän muistutus.

### a) Kellonaika

- 12 tai 24 tunnin näyttötapa
- Näyttää tunnit, minuutit, sekunnit, viikonpäivän ja päivämäärän.



### b) Ajanotto

- Tarkkuus: 1/100 sekuntia 00:00:00 – 23:59:99.



### c) Lähtölaskenta-ajastin (timer)

- Lähtölaskenta-aika: 23:59:99 – 00:00:00.



### d) Kaksi aikavyöhykettä

- Näyttää kahden eri aikavyöhykkeen kellonajat.



### e) Herätys

- Kello herättää asetettuna aikana päivittäin.



### f) Syntymäpäivän muistutus

- Mahdollisuus tallentaa 8 syntymäpäivää.



## Käyttö

### Ajan asettaminen – Analoginen

- Vedä nuppia ulos yhden askeleen verran ja aseta oikea aika nupilla. Paina nuppi takaisin paikoilleen.

### Ajan asettaminen – Digitaalinen

1. Paina kerran RESET-painiketta, kun näytöllä näkyy kellonaika. Sekunnit vilkkuvat.
2. Nollaa sekunnit käynnistys-/pysäytyspainikkeella.
3. Siirry seuraavaan asetustilaan painamalla "MODE"-painiketta. Minuutit vilkkuvat.
4. Paina käynnistys-/pysäytyspainiketta useita kertoja kasvattaaksesi arvoa yhden yksikön kerrallaan. Pikakelaa pitämällä painiketta pohjassa.
5. Siirry seuraavaan asetustilaan painamalla "MODE"-painiketta. Tunnit vilkkuvat.
6. Paina käynnistys-/pysäytyspainiketta useita kertoja kasvattaaksesi arvoa yhden yksikön kerrallaan. Pikakelaa pitämällä painiketta pohjassa.
7. Siirry seuraavaan asetustilaan painamalla "MODE"-painiketta. Vuodet vilkkuvat.



8. Paina käynnistys-/pysäytyspainiketta useita kertoja kasvattaaksesi arvoa yhden yksikön kerrallaan. Pikakelaa pitämällä painiketta pohjassa.



9. Siirry seuraavaan asetustilaan painamalla "MODE"-painiketta. Kuukaudet vilkkuvat.



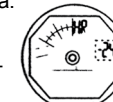
10. Paina käynnistys-/pysäytyspainiketta useita kertoja kasvattaaksesi arvoa yhden yksikön kerrallaan. Pikakelaa pitämällä painiketta pohjassa.

11. Siirry seuraavaan asetustilaan painamalla "MODE"-painiketta. Päivämäärä vilkkuu.



12. Paina käynnistys-/pysäytyspainiketta useita kertoja kasvattaaksesi arvoa yhden yksikön kerrallaan. Pikakelaa pitämällä painiketta pohjassa.

13. Siirry seuraavaan asetustilaan painamalla "MODE"-painiketta. 12/24-tunnin näyttö vilkkuu.



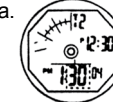
14. Vaihda 12:n ja 24:n tunnin näyttötavan välillä painamalla käynnistys-/pysäytyspainiketta.

15. Paina "RESET"-painiketta palataksesi normaaliaikatailaan.

### Kaksi aikavyöhykettä

#### Toisen aikavyöhykkeen asettaminen

1. Paina "MODE"-painiketta, kunnes pääset aikavyöhyke 2:een.
2. Paina kerran RESET-painiketta, tunnit vilkkuvat.
3. Paina käynnistys-/pysäytyspainiketta useita kertoja kasvattaaksesi arvoa yhden yksikön kerrallaan. Pikakelaa pitämällä painiketta pohjassa.
4. Aseta minuutit painamalla "MODE"-painiketta. Minuutit alkavat vilkkua.
5. Muuta minuutit käynnistys-/pysäytyspainikkeella. Yksi painallus muuttaa 30 minuuttia.
6. Paina "RESET"-painiketta kun kaikki asetukset on tehty.



### Herätys ja aikamerkki

Kun olet asettanut herätyksen, kello hälyttää päivittäin asetettuna ajankohtana. Sammuta herätys painamalla mitä tahansa painiketta hälytyksen aikana. Muussa tapauksessa hälytys soi noin 60 sekunnin ajan.

#### Herätyksen asetus

1. Paina "MODE"-painiketta useita kertoja siirtyäksesi hälytystilaan.



Emme vastaa mahdollisista teksti- tai kuvavirheistä, emme myöskään teknisten tietojen muutoksista. Ongelmien ilmetessä ota meihin yhteyttä.

SUOMI • ASIAKASPALVELU PUH: 020 111 2222, FAKSI: 020 111 2221, SÄHKÖPOSTI: info@clasohlson.fi, KOTISIVU: www.clasohlson.fi

CLAS OHLSON

2. Paina kerran RESET-painiketta, tunnit vilkkuvat.



3. Paina käynnistys-/pysäytyspainiketta useita kertoja kasvattaaksesi arvoa yhden yksikön kerrallaan. Pikakelaa pitämällä painiketta pohjassa.



4. Siirry minuuttien asetustilaan painamalla "MODE"-painiketta.



5. Paina käynnistys-/pysäytyspainiketta useita kertoja kasvattaaksesi arvoa yhden yksikön kerrallaan. Pikakelaa pitämällä painiketta pohjassa.



6. Poistu herätyksen asetuksesta painamalla kerran RESET-painiketta.

### 7. Herätyksen aktivoiminen

Paina kerran käynnistys-/pysäytyspainiketta herätystilassa. Näytölle ilmestyy "ALARM"-teksti, kun herätys on aktivoitu.



### Aikamerkin aktivoiminen

- Paina kerran käynnistys-/pysäytyspainiketta, kun näytöllä näkyy normaali kellonaika. Aikamerkin symboli ilmestyy näytölle. Kello antaa nyt lyhyen aikamerkin aina tasatunnein.
- Poista aikamerkki käytöstä painamalla uudelleen käynnistys-/pysäytyspainikkeella.



### Ajanottokello

Ajanottokello mittaa korkeintaan 29 minuuttia, 59 sekuntia ja 99 sadasosaa.

1. Siirry ajanottoon painamalla "MODE"-painiketta useita kertoja.



2. Käynnistä ajanotto käynnistys-/pysäytyspainikkeella. Ajanottokello käynnistyy ja ajanottoaika vilkkuu näytöllä.



### 3. Väliajan aktivointi

- Kun ajanottokello on käynnissä, paina kerran RESET-painiketta. Ajanottokello pysähtyy, mutta jatkaa ajan laskemista taustalla. Ajanotto vilkkuu.
- Paina RESET-painiketta uudestaan, niin kello palaa ajanotto toimintoon, joka on laskenut aikaa taustalla.



4. Voit toistaa kohtaa 3 niin monta kertaa kuin haluat.

5. Sammuta ajanotto painamalla pysäytys-/käynnistyspainiketta.

6. Nollaa ajanottokello painamalla RESET-painiketta.

### Lähtölaskenta-ajastus

- Kello hälyttää ajastinajan kuluttua loppuun. Sammuta lähtölaskenta painamalla mitä tahansa painiketta. Muussa tapauksessa hälytys soi noin 60 sekunnin ajan.
- Suurin lähtölaskenta-ajastus on 24 tuntia.

### Ajastintoiminnon asetus

1. Paina "MODE"-painiketta useita kertoja siirtyäksesi ajastintilaan.



2. Paina RESET-painiketta, sekunnit vilkkuvat.



3. Paina käynnistys-/pysäytyspainiketta useita kertoja, niin arvo kasvaa yhden yksikön kerrallaan. Pikakelaa pitämällä painiketta pohjassa.



4. Siirry minuuttien asetustilaan painamalla "MODE"-painiketta. Minuutit vilkkuvat.



5. Paina käynnistys-/pysäytyspainiketta useita kertoja, niin arvo kasvaa yhden yksikön kerrallaan. Pikakelaa pitämällä painiketta pohjassa.



6. Siirry tuntien asetustilaan painamalla "MODE"-painiketta. Tunnit vilkkuvat.



7. Paina käynnistys-/pysäytyspainiketta useita kertoja, niin arvo kasvaa yhden yksikön kerrallaan. Pikakelaa pitämällä painiketta pohjassa.



8. Aloita ajastin painamalla RESET-painiketta. Lähtöajastus vilkkuu. Voit keskeyttää lähtölaskennan koska tahansa painamalla uudelleen RESET-painiketta.

### Syntymäpäivän muistutus

- Kello hälyttää sinä päivänä, mille syntymäpäivä on asetettu. Näytöllä vilkkuu myös "BIRTHDAY"-teksti. Sammuta muistutus millä tahansa painikkeella, muussa tapauksessa hälytys kestää noin minuutin ajan.
- Aktivoi tai sammuta muistutus syntymäpäivätilassa painamalla käynnistys-/pysäytyspainiketta.

### Syntymäpäivän asettaminen

1. Paina "MODE"-painiketta useita kertoja siirtyäksesi syntymäpäivämuistiin.

2. Paina RESET-painiketta, tunnit vilkkuvat.

3. Paina käynnistys-/pysäytyspainiketta useita kertoja, niin arvo kasvaa yhden yksikön kerrallaan. Pikakelaa pitämällä painiketta pohjassa.



4. Siirry kuukausien asetustilaan painamalla "MODE"-painiketta.

5. Muuta kuukaudet käynnistys-/pysäytyspainikkeella.

6. Siirry päivämäärän asetustilaan painamalla "MODE"-painiketta.



7. Paina käynnistys-/pysäytyspainiketta niin monta kertaa, että päivämäärä on oikein. Pikakelaa pitämällä painiketta pohjassa.

8. Aseta seuraava syntymäpäivä painamalla valopainiketta. Kellon muistiin mahtuu 8 syntymäpäivää.

### Taustavalo

- Paina lyhyesti taustavalon painiketta, niin taustavalo syttyy. Taustavalo on päällä noin 3 sekunnin ajan.

### Huolto ja ylläpito

- Älä avaa kellon koteloa.
- Älä koske painikkeita, mikäli kello on vedessä.
- Mikäli kellon sisälle joutuu kosteutta, ota välittömästi yhteys myymälään. Kellon sisälle joutuva kosteus saattaa vahingoittaa kellon metalliosia.
- Kello kestää rajuakin käsittelyä, mutta älä silti altista sitä turhaan iskuille ja kolhuille.
- Älä altista kelloa äärimmäisille lämpötiloille.
- Puhdista kello kuivalla ja pehmeällä liinalla. Vältä voimakkaita puhdistusaineita, sillä ne saattavat vahingoittaa kellon muoviosia.
- Älä käytä kelloa voimakkaissa sähkömagneettisissa ympäristöissä.

### Kierrätys

Kierrätä tuote asianmukaisesti, kun poistat sen käytöstä. Ota yhteys kuntasi jäteneuvontaan, mikäli olet epävarma.

### Tekniset tiedot

Halkaisija: 46 mm  
Paristotyyppi: CR2016, SR626SW