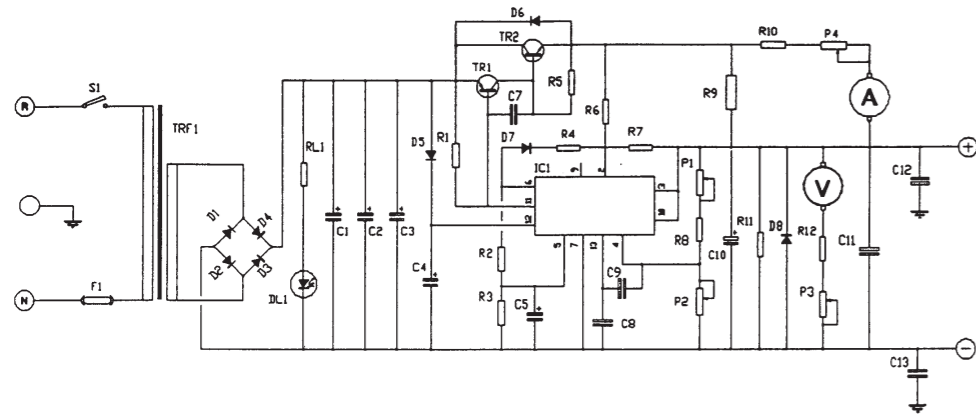


Power Supply Unit

Art.no 32-7020 Model Ak 370 SK

Please read the entire instruction manual before use and save it for future reference. We reserve the right for any errors in text or images and for making any necessary technical changes to this document. If you should have any questions concerning technical problems please contact our Customer Services.

CONNECTION DIAGRAM

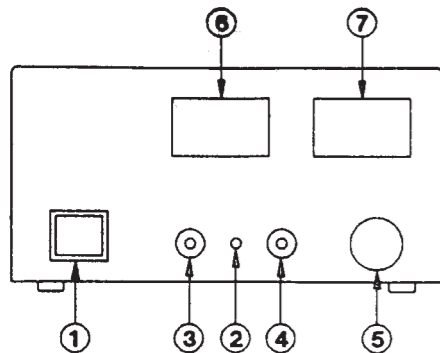


BASIC DATA

Output Voltage Stabilised, selectable from 3–15 V DC;
Output Current 4 A constant at 13,8 V DC, intermittent 7 A 1'

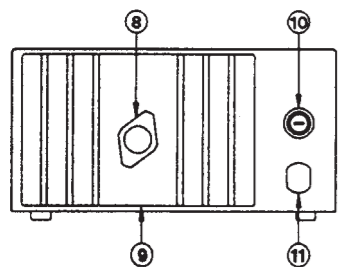
CONTROLS

Front Panel



- ON/OFF switch
- LED (lit when in use)
- Binding posts
- Binding posts
- Potentiometer for regulating the voltage
- Ammeter and voltmeter with 2.5% accuracy

Back



- Power transistor
- Heat sink for the power transistor
- Fuse holder
- Mains lead

USE

Connection

The power supply unit is only intended for indoor use. If it is to be moved or connected to a load, the mains lead should be disconnected from the wall socket. Only use the power supply unit in dry places. It needs to be well ventilated. Do not cover it. The electrical data on the rating plate of the power supply unit is only valid at 230 V, 50 Hz.

If a different power supply is used, the load should be altered accordingly.

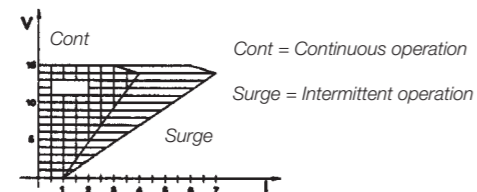
Function

Switch on the power using the ON/OFF switch, no.1 in the picture at the top of the next page. A green LED will light up and the power supply unit will release a voltage of from 3–15 V DC, controlled via the potentiometer (no.5 in the picture)

- If the terminals short circuit, the current is restricted to 1 A by the feedback protection.

TECHNICAL DATA

INPUT VOLTAGE 230 V AC, $\pm 10\%$
OUTPUT VOLTAGE 3–15 V DC, regulated by the potentiometer (no.5)
CURRENT 0–4 A constant, max. 7 A intermittent 1'
STABILISING Output voltage better than 0,1% at -5 to +10% variation in the mains voltage or load from 0–4 A.
RIPPLE VOLTAGE < 20 mV effective value irrespective of the output voltage and current.
PROTECTION Feedback: current limited to max. 7 A (intermittent max. value). Short circuiting: current limited to max. 1 A.
SIZE IN MM 82 (H) \times 164 (W) \times 227 (L)
WEIGHT 3 kg

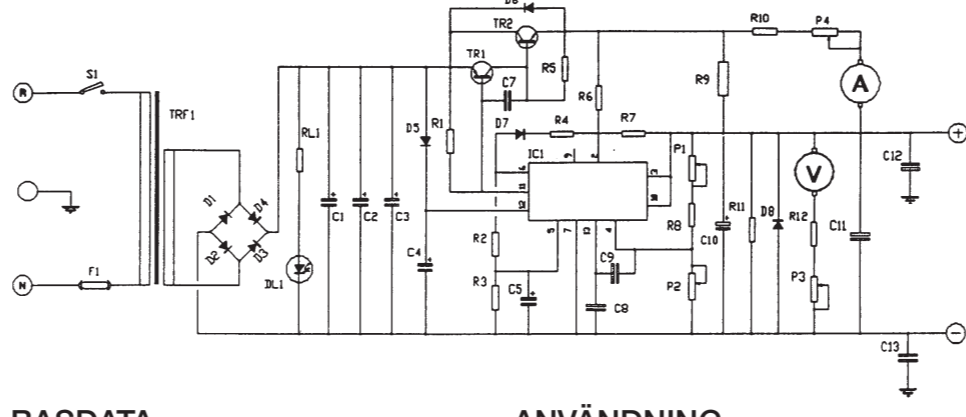


Nätaggregat

Art.nr 32-7020 Modell Ak 370 SK

Läs igenom hela bruksanvisningen före användning och spara den sedan för framtida bruk. Vi reserverar oss för ev. text- och bildfel samt ändringar av tekniska data. Vid tekniska problem eller andra frågor, kontakta vår kundtjänst.

KOPPLINGSSCHEMA

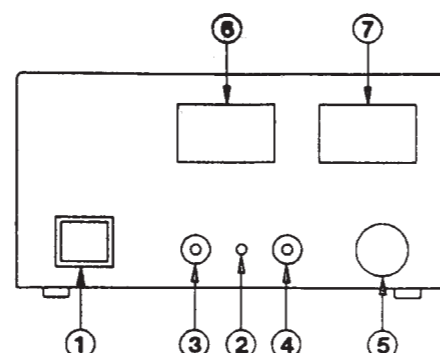


BASDATA

Utspänning stabiliserad, inställbar från 3–15 V DC
Utström 4 A kontinuerligt vid 13,8 V DC, intermittent 7 A 1'

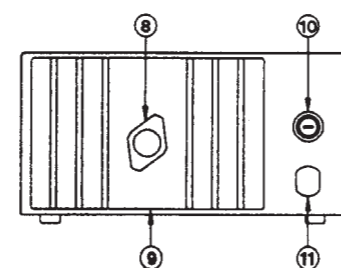
REGLAGE OCH KONTROLLER

Frontpanel



- ON/OFF-strömbrytare
- Lysdiod (tänd under drift)
- Polskruvar
- Polskruvar
- Potentiometer för spänningsreglering
- Ampere- och voltmätare med 2,5% noggrannhet

Baksida



- Effekttransistor
- Kylkropp för effekttransistor
- Säkringshållare
- Nätsladd

ANVÄNDNING

Inkoppling

Aggregatet är endast avsett för användning inomhus. Om det skall flyttas eller kopplas till förbrukare, skall du först dra ur nätsladdens stickpropp ur 220 V-uttaget. Använd aggregatet bara i torra utrymmen. Det behöver god ventilation. Täck därför aldrig över det. Eldata på aggregatets märkplåt gäller endast om matspänningen är 230 V 50 Hz. Vid avvikelser härifrån måste belastningen anpassas i motsvarande grad.

Aggregathöjlet är anslutet till stickproppens jordstift. Anslut därför för optimal säkerhet stickproppen endast till jordat uttag.

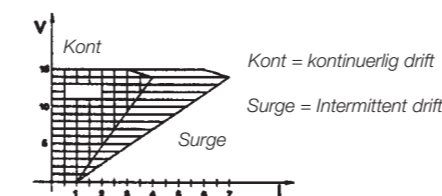
Funktion

Slå på strömmen med ON/OFF-strömbrytaren (nr 1 på bilden). Då tänds den gröna lysdioden och aggregatet avger spänning från 3–15 V DC via inställning med potentiometer nr 5.

- Om utgångarna kortsluts, begränsas strömstyrkan till 1 A med feedback-skydd.

TEKNISKA DATA

Inspänning 230 V AC $\pm 10\%$
Utspänning 3–15 V DC, reglerbar via potentiometer nr 5
Ström 0–4 A kontinuerligt, max. 7 A intermittent 1'
Stabilisering Utspänning bättre än 0,1 % vid -5 till + 10 % variation av nätspänning eller belastning från 0–4 A.
Brumspänning < 20 mV eff-värde oavsett utspänning och ström
Skydd Feedback: strömbegränsning till max. 7 A (Intermittent maxvärde). Kortslutning strömbegränsning till max. 1 A.
Mått i mm 82 (h) \times 164 (b) \times 227 (l)
Vikt 3 kg

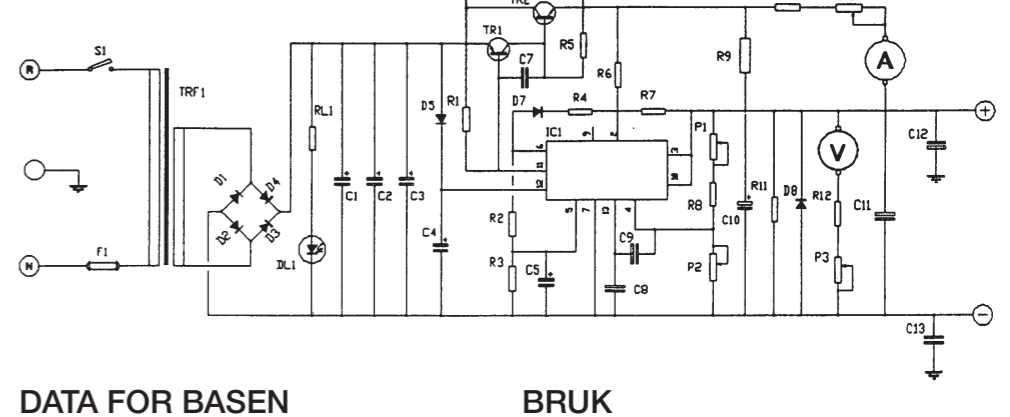


Nettaggregat

Art.nr. 32-7020 Modell Ak 370 SK

Les nøye igjennom hele bruksanvisningen og ta vare på den til senere bruk. Vi reserverer oss mot ev. tekst- og bildefeil, samt forandringer av tekniske data. Ved tekniske problemer eller andre spørsmål, ta kontakt med vårt kundesenter.

KOBLINGSSKJEMA

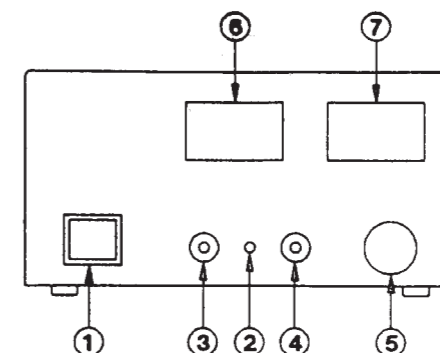


DATA FOR BASEN

Spenning stabilisert, innstillingsbar fra 3–15 V DC
Utstrøm 4 A kontinuerlig ved 13,8 V DC, intermittent 7 A 1'

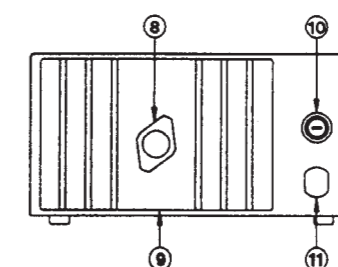
BRYTERE OG KONTROLLER

Frontpanel



- ON/OFF-strömbryter
- Lysdiod (tennes under drift)
- Polskruer
- Polskruer
- Potentiometer for spenningsregulering
- Ampere- og voltmeter med 2,5 % nøyaktighet

Baksida



- Effekttransistor
- Kjølekropp for effekttransistor
- Sikringsholder
- Stromledning

BRUK

Innkobling

Produktet er kun beregnet for innendørs bruk. Hvis det skal flyttes eller kobles til forbruker, må du først dra ut stikkkontakten fra vegguttaket. Aggregatet må kun brukes i tørre omgivelser. Det krever god ventilasjon, og må derfor ikke tildekkes. De dataene som er oppgitt på merkeplaten på produktet gjelder kun når spenningen er 230 V, 50 Hz. Ved avvik fra dette må belastningen tilpasses tilsvarende.

Aggregatdekslet er koblet til stikkkontaktens jordplugg. For optimal sikkerhet bør derfor stikkkontakten kun kobles til jordet uttak.

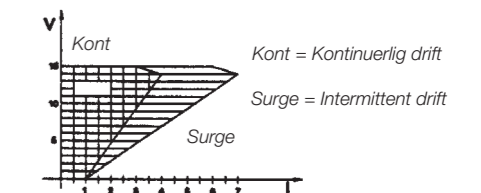
Funksjon

Slå på strømmen med ON/OFF-bryteren (1). Da tenes den grønne lysdioden og aggregatet avgir spenning fra 3–15 V DC via innstilling med potentiometer (5).

- Hvis utgangene kortsluttes, begrenses strömstyrken til 1 A med feedback-beskyttelse.

TEKNISKE DATA

Inspenning 230 V AC $\pm 10\%$
Utspenning 3–15 V DC, regulerbar via potentiometer nr. (5)
Ström 0–4 A kontinuerlig, maks. 7 A intermittent 1'
Stabilisering Utspenning bedre enn 0,1 % ved -5 til +10 % variasjon av nettspenning eller belastning fra 0–4 A.
Brumspenning < 20 mV eff-verdi uansett utspenning og ström
Beskyttelse Feedback: strömbegrensning til maks. 7 A (intermittent maks.verdi). Kortslutning strömbegrensning til maks. 1 A.
Mål i mm 82 (h) \times 164 (b) \times 227 (l)
Vekt 3 kg

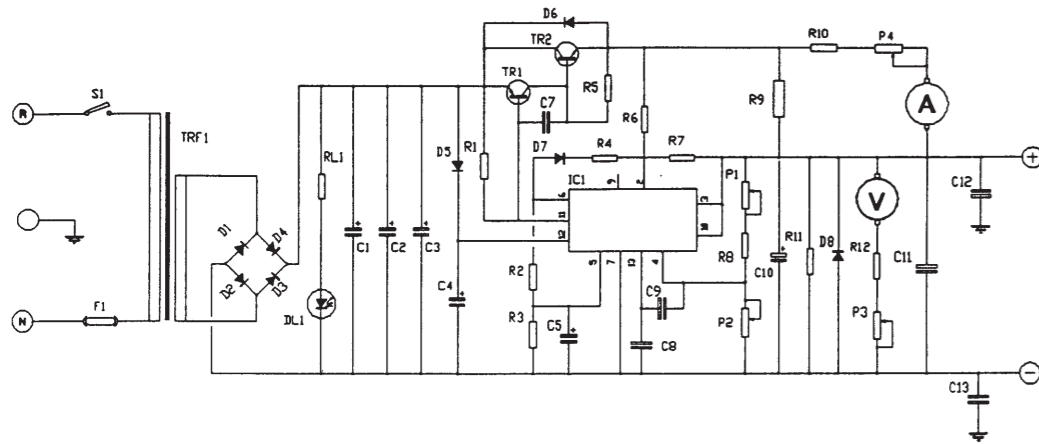


Virtalähde

Tuotenro 32-7020 Malli Ak 370 SK

Lue käyttöohjeet ennen tuotteen käyttöönottoa. Säilytä käyttöohjeet tulevaa tarvetta varten. Pidätämme oikeuden teknisten tietojen muutoksiin. Emme vastaa mahdollisista teksti- tai kuvavirheistä. Jos tuotteeseen tulee teknisiä ongelmia, ota yhteys myymälään tai asiakaspalveluun.

KYTKENTÄKAAVIO

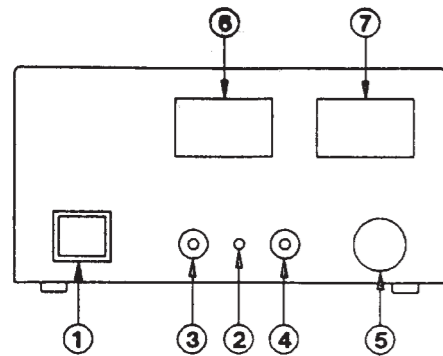


PERUSTIEDOT

Ulostulojännite stabiloitu, säädettävä 3–15 V/DC
Ulostulovirta 4 A jatkuva, 13,8 V DC, ajoittainen 7 A 1'

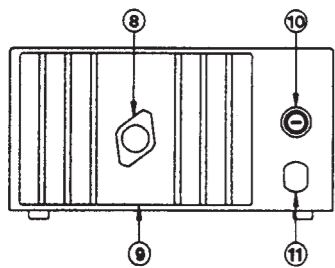
TOIMINNOT JA PAINIKKEET

Etupaneeli



- ON/OFF-virtakytkin
- Merkkivalo (palaa käytön aikana)
- Liitäntäruuvit
- Potentiometri jännitteen säätöön
- Ampeeri- ja volttimittari, tarkkuus 2,5 %

Takapaneeli



- Tehotransistori
- Kühlkörperin jäähdytyskappale
- Sulakekotelo
- Verkkokojohto

KÄYTTÖ

Kytkenä

Virtalähde on tarkoitettu ainoastaan sisäkäyttöön. Irrota pistoke pistorasiasta (220 V), kun siirät virtalähdettä tai liität siihen laitteita. Käytä tuotetta vain kuivassa ympäristössä. Tuote tarvitsee hyvän ilmastoinnin. Älä peitä sitä. Merkkikilven sähkö tiedot ovat voimassa vain, jos syöttöjännite on 230 V 50 Hz. Jännitteen poiketessa tästä on kuormitus sovitettava vastaavasti.

Virtalähteen kotelo on kytketty pistokkeen maadoitukseen. Liitä pistoke turvallisuuden vuoksi ainoastaan maadoitettuun pistorasiaan.

Toiminta

Kytke virta päälle ON/OFF-virtakytkimellä (nro 1 kuvassa). Vihreä merkkivalo syttyy ja virtalähteen jännite on 3–15 VDC, säädetään potentiometrillä nro 5.

- Mikäli liitäntöihin tulee oikosulku, takaisinkytkentäsuojia pienentää virran voimakkuuden 1 ampeeriin.

TEKNISET TIEDOT

Tulojännite 230 V AC ± 10 %.

Lähtöjännite 3–15 V DC, säädetään potentiometrillä nro 5

Virta 0–4 A jatkuva, maks. 7 A ajoittainen 1'

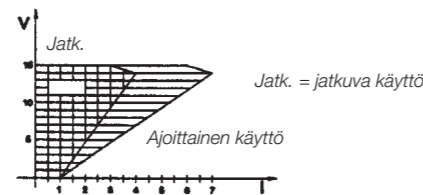
Stabilointi Lähtöjännite parempi kuin 0,1 %, kun verkkojännitteen vaihtelu -5 ... +10 % tai kuormitus 0–4 A.

Hurinajännite < 20 mV/n hyötyarvo riippumatta lähtöjännitteestä ja virrasta.

Suoja Takaisinkytkentä: virranrajoitus maks. 7 A:iin asti (ajoittainen maksimi-arvo). Oikosulku virranrajoitus maks. 1 A:iin asti.

Mitat millimetreinä 82 (k) x 164 (l) x 227 (p)

Paino 3 kg

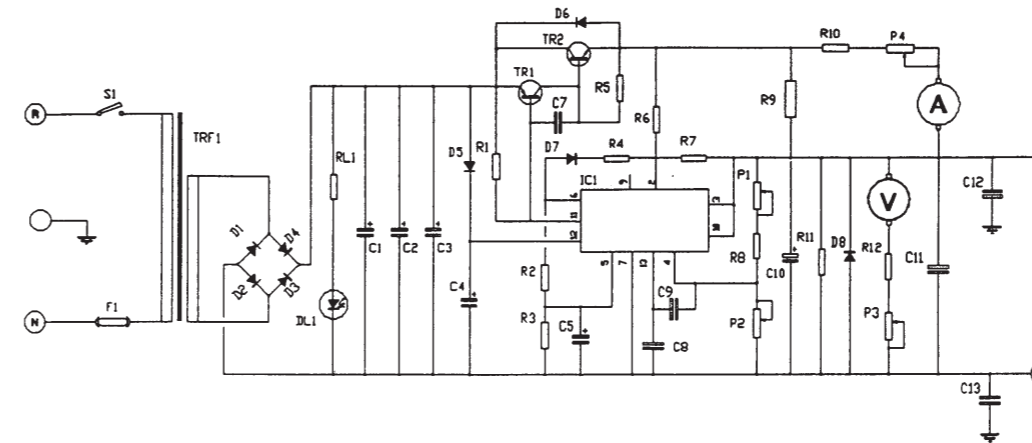


Netzgerät

Art.Nr. 32-7020 Modell Ak 370 SK

Vor Gebrauch die komplette Bedienungsanleitung durchlesen und aufbewahren. Irrtümer, Abweichungen und Änderungen behalten wir uns vor. Bei technischen Problemen oder anderen Fragen freut sich unser Kundenservice über eine Kontaktaufnahme.

Schaltplan

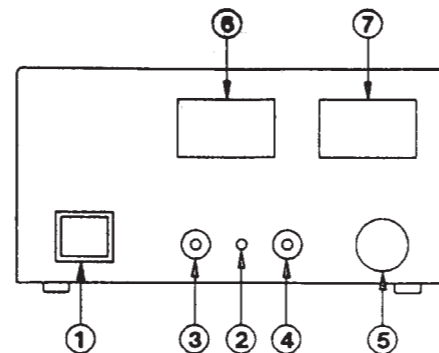


Grunddaten

Ausgangsspannung stabilisiert, einstellbar 3–15 V DC
Ausgangsstrom 4 A Dauerbetrieb bei 13,8 V DC, Aussetzbetrieb bei 7 A 1'

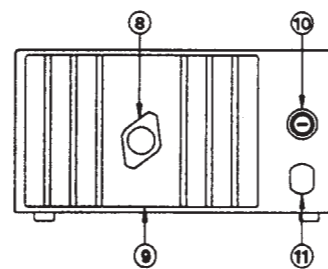
Regler und Steuerung

Fronttafel



- ON/OFF-Netzschalter
- Leuchtdiode (leuchtet bei Betrieb)
- Poltschrauben
- Potentiometer zur Spannungsregelung
- Strom- und Spannungsmessgerät mit 2,5 % Genauigkeit

Rückseite



- Leistungstransistor
- Kühlkörper für den Leistungstransistor
- Sicherungshalter
- Netzkabel

Bedienung

Anschluss

Das Gerät ist nur zur Verwendung in Innenräumen geeignet. Vor dem Umsetzen oder Verbinden mit einem Verbraucher muss zunächst der Netzstecker aus der 220-V-Steckdose gezogen werden. Das Gerät ausschließlich in trockenen Räumen verwenden. Das Gerät an einem gut belüfteten Ort aufstellen und niemals abdecken. Die elektrischen Daten auf dem Typenschild des Netzgerätes gelten ausschließlich bei einer Speisespannung von 230 V, 50 Hz. Bei Abweichungen muss die Belastung entsprechend angepasst werden.

Das Gerätegehäuse ist an den Erdungsstift des Steckers angeschlossen. Daher ist zur Gewährleistung der optimalen Sicherheit der Stecker an eine geerdete Steckdose anzuschließen.

Funktion

Die Stromzufuhr mit dem ON/OFF-Schalter (Nr. 1 in der Abbildung) einschalten. Die grüne Leuchtdiode leuchtet auf, und das Netzgerät gibt Spannung ab: je nach Einstellung mit dem Potentiometer (Nr. 5) 3–15 V DC.

- Bei einem Kurzschließen der Ausgänge wird die Stromstärke mit Rückkopplungsschutz auf 1A begrenzt.

Technische Daten

Eingangsspannung 230 V AC ± 10 %

Ausgangsspannung 3–15 V DC, über Potentiometer (Nr. 5) einstellbar

Netzstrom 0–4 A Dauerbetrieb, max. 7 A Aussetzbetrieb 1'

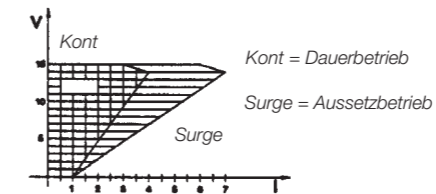
Stabilisierung Ausgangsspannung besser als 0,1 % bei -5 bis +10 % Variation der Netzspannung oder Belastung 0–4 A.

Brummspannung < 20 mV Effektivwert unabhängig von Ausgangsspannung und Strom.

Schutz Rückkopplung: Strombegrenzung auf max. 7 A (Höchstwert des Aussetzbetriebs). Kurzschluss: Strombegrenzung auf max. 1 A.

Maße in mm 82 (H) x 164 (B) x 227 (L)

Gewicht 3 kg



GREAT BRITAIN • customer service tel: 08545 300 9799 e-mail customerservice@clasohlson.co.uk internet www.clasohlson.com/uk

SVERIGE • kundtjänst tel. 0247/445 00 fax 0247/445 09 e-post kundtjanst@clasohlson.se internet www.clasohlson.se

NORGE • kundesenter tel. 23 21 40 00 fax 23 21 40 80 e-post kundesenter@clasohlson.no internett www.clasohlson.no

SUOMI • asiakaspalvelu puh. 020 111 2222 sähköposti asiakaspalvelu@clasohlson.fi kotisivu www.clasohlson.fi

DEUTSCHLAND • Kundenservice Unsere Homepage www.clasohlson.de besuchen und auf Kundenservice klicken.

clasohlson