

# INSTALLATIONSANVISNING

## ASENNUSOHJE

**Modell/Malli: DH-USB2/ETH**

**Nr/Nro: 32-1737**



**Externt nätverkskort**

**Ulkoinen verkkokortti**

**CLAS OHLSON**

**Förpackningen innehåller:**

USB 2.0 till Ethernet Adapter.  
Cd-skiva med drivrutiner och manual.  
Bruksanvisning

**Pakkauksen sisältö:**

USB 2.0 - Ethernet adapteri  
Asennuslevy (sisältää ajurit ja käyttöohjeen)  
Käyttöohje

## Beskrivning:

Externt nätverkskort med USB2-anslutning. Du kan enkelt omvandla USB-porten till en TP-anslutning (RJ-45) för inkoppling till 10/100 Mbps nätverk. För Windows 98SE eller senare.

## Funktioner:

- Fullt kompatibel med USB1.1 & USB2.0 standard.
- Fullt kompatibel med IEEE.3u 100 BASE-T, TX.
- USB till 10/100Mbps fast Ethernet (Full/Halv duplex)

## Specifikationer:

USB 2.0 till Ethernet Adapter.

<b>Anslutning:</b>	USB, Typ A kontakt LAN, RJ45 anslutning
<b>Standard:</b>	USB1.1 & USB2.0 Specifikation.
<b>Anslutningskabel:</b>	Längd 300mm
<b>EMI kompatibilitet:</b>	FCC del15, klass B CE märkning
<b>Indikatorlampor:</b>	”10/100”-lampan lyser endast vid hastigheten 100Mbps ”Link/Act”-lampan lyser vid kontakt med nätverket, och blinkar vid nätverksaktivitet (flyttning, läsning av data)
<b>Storlek:</b>	75 (L) x 39 (B) x 24 (H) mm.
<b>Vikt:</b>	52g

## **Systemkrav:**

1 ledig USB-port

CD-rom läsare

Windows 98SE, ME, 2000, XP (för USB 1.1)

Windows, 2000, XP (för USB 2.0)

## **Tänk på säkerheten:**

- Demontera inte det externa nätverkskortet, då gäller inte garantin.
- Håll alltid i kontakten och inte i kabeln när du drar ur nätverkskortet.
- Utsätt inte nätverkskortet för: hög luftfuktighet, hög temperatur, direkt solljus eller starka magnetfält.
- Undvik elektrisk stöt genom att inte vidröra nätverkskortet med våta händer, ta ur nätverkskortet om det har blivit vått.
- Tillverkaren tar inte ansvar för några skador eller dataförlust som uppkommer genom att det externa nätverkskortet har modifierats.

## **Hårdvaru-installation:**

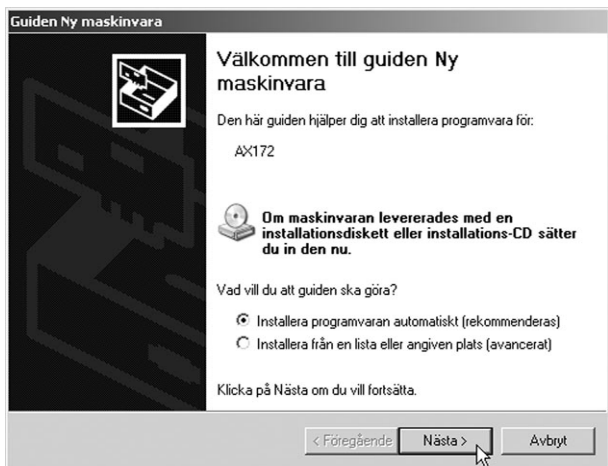
1. Starta datorn. (anslut inte nätverkskortet nu).
2. Kontrollera att du inte har anslutit nätverkskortet och stäng av övriga program (antivirusprogram etc.) som inte behövs för installationen.
3. Avaktivera tidigare installerade nätverkskort genom att:
  - Öppna **"Kontrollpanelen\System\Maskinvara\Enhetshanteraren"** klicka på **"Nätverkskort"**.
  - Högerklicka på tidigare installerat nätverkskort och välj **"Avaktivera"**.
  - Bekräfta genom att klicka på **"JA"** i den följande dialogrutan. (om nätverkskortet är fysiskt urtaget kan du istället välja **"Avinstallera"**)
4. Anslut en nätverkskabel med RJ-45 kontakt till det externa nätverkskortet och anslut nätverkskortets USB-kontakt i en ledig USB-port.

OBS! Din dator måste stöda USB 2.0 för att utnyttja nätverkskortets maximala prestanda.

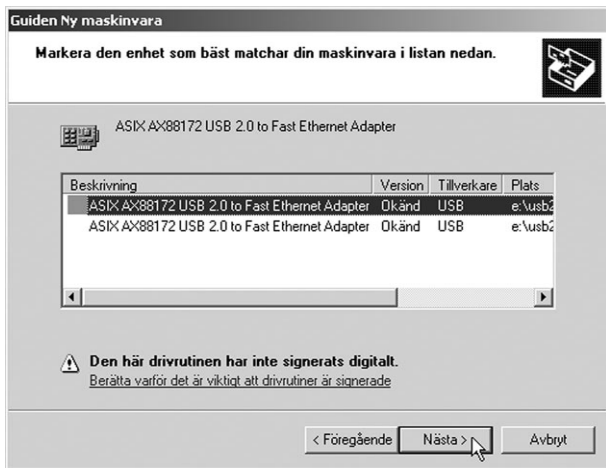
## INSTALLATION AV DRIVRUTINER

### Installation under Windows XP

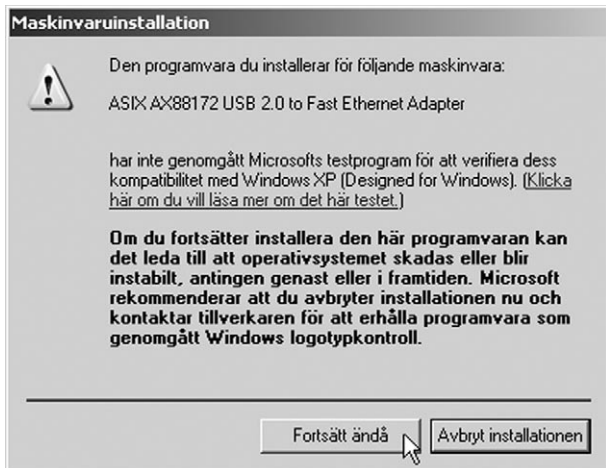
- 1 Sätt in CD-rom skivan med drivrutinerna i din CD-rom läsare. XP hittar det externa nätverkskortet automatiskt och startar guiden ”Ny maskinvara”, markera ”**Installera programvaran automatiskt...**”
- 2 Klicka på ”Nästa”.



- 3 Bekräfta datorns val av drivrutin genom att klicka på ”Nästa”.



- 4 Nu kommer en dialogruta som varnar för att drivrutinerna inte har testats av Microsoft. Klicka på ”Fortsätt ändå”.

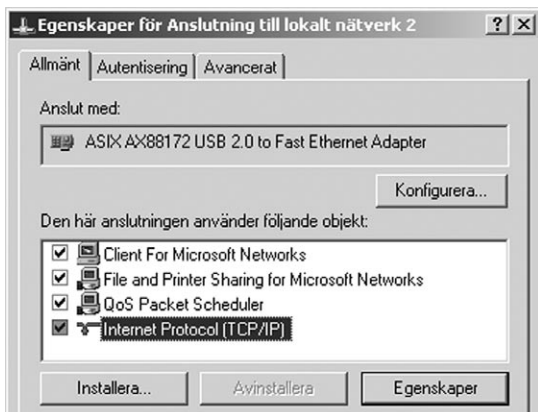


- 5** Installationen av det externa nätverkskortet är nu klar. Klicka på ”**Slutför**”.



### **Konfigurering och kontroll av din installation:**

Högerklicka på Nätverk och välj ”**Egenskaper**” där finns under olika flikar information om hur nätverkskortet fungerar och möjlighet att konfigurera det.



## Följande beskrivning är ett typexempel för installation med Windows 98SE.

- 1 Windows startar automatiskt att guiden "Lägg till ny maskinvara" när datorn startas. Klicka på "Nästa".

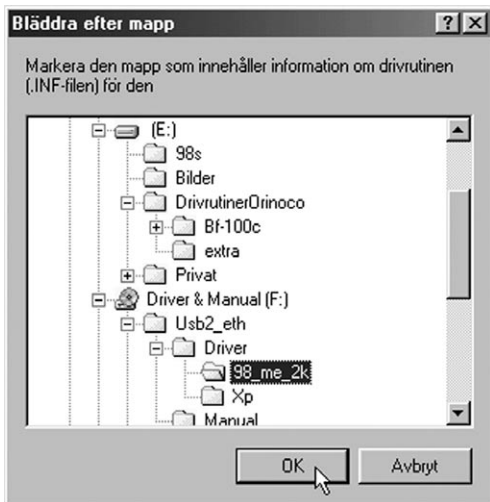


- 2 Välj "Sök efter den bästa drivrutinen för enheten". Klicka på "Nästa".





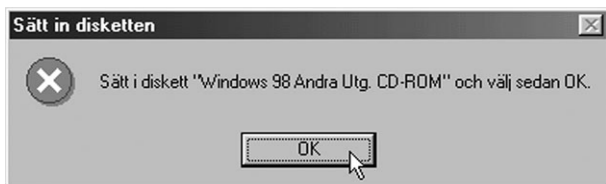
- 3** Sätt i CD-skivan med drivrutinerna och ange sökvägen till drivrutinerna: (X:\USB2\_ETH\DRIVER\98\_ME\_2K) Där "X:" är enhetsbeteckningen för din CD-rom läsare. Klicka på "Nästa".



- 4** Bekräfta val av drivrutiner genom att klicka på "OK".



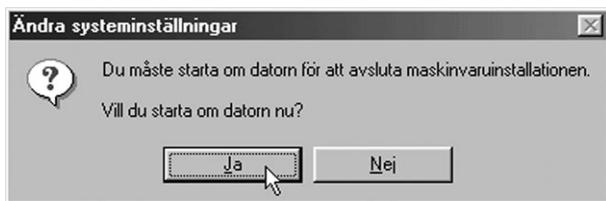
- 5 Nu kan du bli uppmanad att sätta i CD-skivan med Windows 98SE. Gör det! Klicka på "OK".



- 6 Installationen av det externa nätverkskortet är nu klar. Klicka på "Slutför".

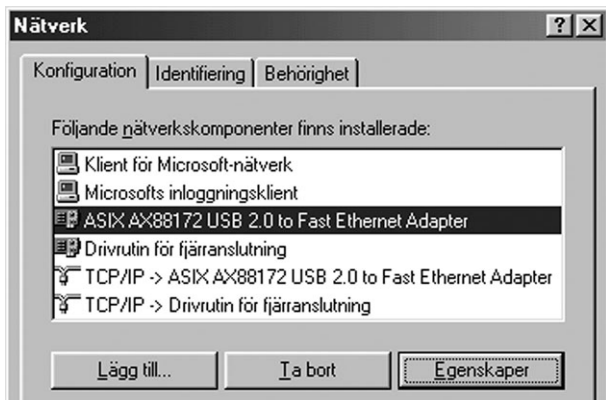


- 7** Datorn behöver nu startas om. Klicka på ”Ja”.



### **Konfigurering och kontroll av din installation:**

Högerklicka på ”Nätverk” och välj ”Egenskaper” där finns under olika flikar information om hur nätverkskortet fungerar och möjlighet att konfigurera det.



**Utförlig manual på engelska på CD-skivan: X:\USB2\_ETH\MANUAL.pdf, ("X:" motsvarar enhetsbeteckningen för din CD-rom läsare)**

## SE

### Nätverkskonfigurering

Datorn i nätverket måste konfigureras för att datorn ska kunna:

- Kommunicera med omvärlden via Internet, och dela internet-anslutning mellan datorerna.
- Dela skanner och skrivare.
- Dela filer och mappar på ett enkelt sätt.
- Spela spel med flera deltagare.

**Här visas som exempel Nätverkskonfigurering för Win98 och WinXP.**

### Nätverkskonfigurering för Windows 98

Högerklicka på nätverksikonen på skrivbordet och välj ”Egenskaper”. Under fliken ”Identifiering” anger du följande uppgifter:



#### Datornamn:

Detta är datorns namn på det nätverk den är ansluten till.

#### Arbetsgrupp:

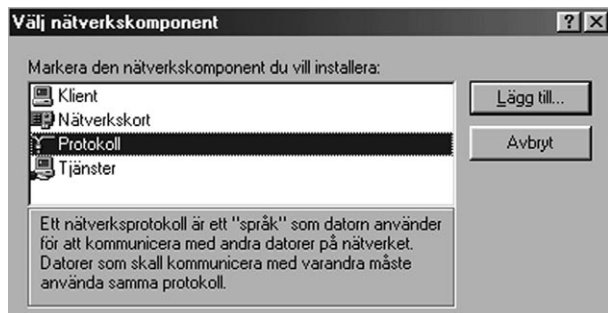
Det namn du skriver måste anges i alla de datorer som ska ingå i samma arbetsgrupp.

**Datorbeskrivning:** Ange t.ex. ditt namn för att andra användare lättare ska kunna identifiera dig på nätverket.

Klicka på fliken ”Konfiguration” och välj ”Lägg till.”.

## Nätverksprotokoll

För att datorerna i nätverket ska kunna kommunicera med varandra krävs att de talar samma ”språk”. Dessa språk kallas för protokoll och är standardiserade regler för hur data ska hanteras vid datakommunikation.



Markera **”Protokoll”** i dialogrutan och välj **”Lägg till”**.



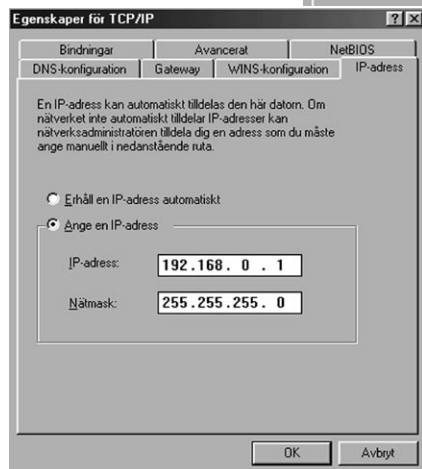
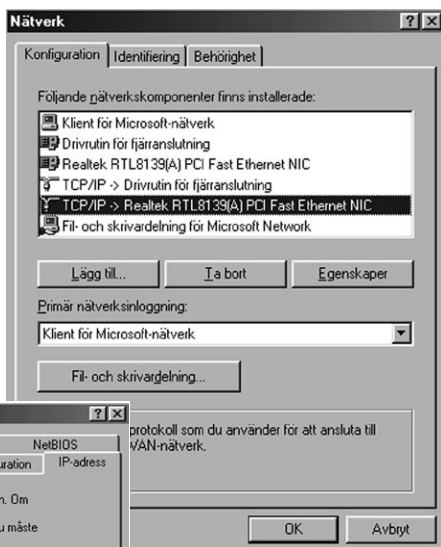
Välj **”Microsoft”**, **”TCP/IP”** och klicka på **”OK”**.

Vid all datakommunikation finns risk för yttre störningar på t.ex. nätverkskablaget. I bästa fall orsakar detta bara en omsändning från avsändaren, i värsta fall upptäcker inte mottagaren felet med följd att felaktiga data mottages hos mottagaren.

I förebyggande syfte väljer vi därför TCP/IP-protokollet, då det är ett relativt säkert protokoll vid dataöverföringar. Vi vill att den data som sänds över nätverket ska vara samma hos den som sänder det och den som tar emot det. Med TCP/IP-protokollet kan man ange en adress för varje ansluten dator.

Markera TCP/IP och klicka på ”Egenskaper”.

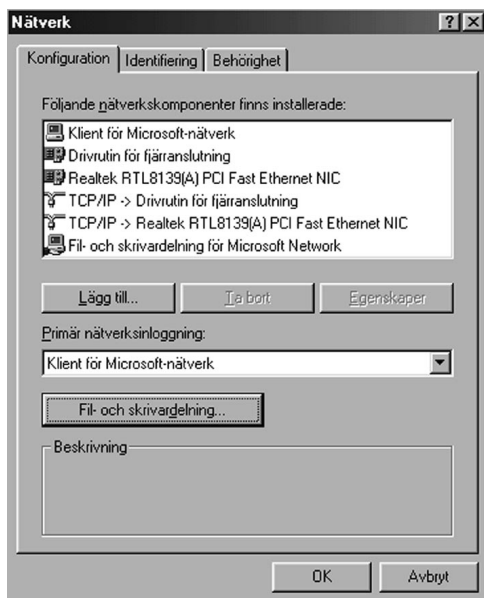
I detta exempel har vi angivit IP-adressen 192.168.0.1 i första datorn.



På samma sätt anges IP-adressen 192.168.0.2 i andra datorn och i tredje datorn sätts IP-adressen till 192.168.0.3 o.s.v. Nätmasken är satt till 255.255.255.0 och ska vara samma på samtliga datorer i nätverket.

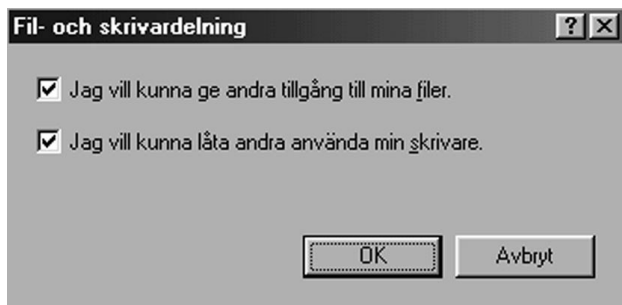
## Dela ut

För att man ska kunna kommunicera med varandras datorer måste man dela ut det som man vill att andra användare på nätverket ska ha tillgång till.



Klicka på **”Fil och skrivardelning”** under fliken konfiguration.

För att ge andra användare på nätverket tillgång till dina filer eller skrivare markeras det här.



Dubbelklicka på ”Den här datorn” på skrivbordet. Högerklicka sedan på den enhet du vill dela ut. Ange sedan hur du vill ge andra tillgång till enheten. Du kan även dela ut din skrivare till andra användare på nätverket.



För att skriva ut via annan dators skrivare på nätverket måste du ange var den finns på nätverket.



- Gå in under ”Skrivare” i ”Kontrollpanelen”, högerklicka på aktuell skrivare och välj ”Egenskaper”.
- Under fliken ”Information” klickar du på ”Lägg till port” och anger vart på nätverket skrivaren finns ansluten. I detta exempel finns skrivaren på port ”\\server1\skr32”.
- Du måste först installera skrivardrivrutiner i din dator för den modell av skrivare som du tänkt skriva ut till. I detta exempel har vi använt en ”HP Laserjet 6P” skrivare.

För att ovanstående ska fungera måste skrivaren som du vill skriva ut till vara utdelad på annan dator i nätverket.

- För att dela ut en skrivare på en dator går du in under ”Skrivare” i ”Kontrollpanelen” på den dator där skrivaren finns ansluten.
- Högerklicka på aktuell skrivare och välj ”Dela ut”. Du namnger även vad skrivaren ska heta på nätverket.

**Gör lika på alla anslutna datorer!**

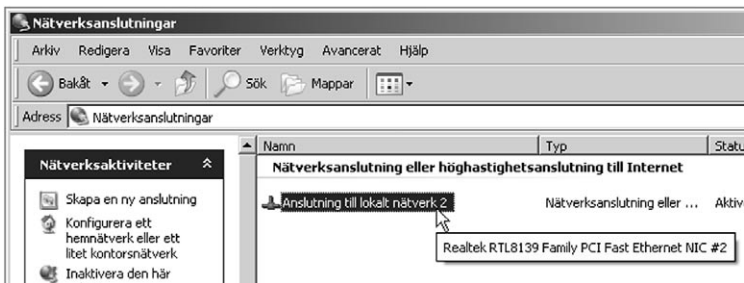
### **Något om kablar:**

Normalt använder man s.k. TP-kabel (CAT-5) för att koppla ihop nätverket, och då behövs en hubb mellan alla anslutna enheter. Om man endast har två datorer, kan man utesluta hubben och istället använda en **s.k. korsad TP-kabel**.

## Nätverkskonfigurering för Windows XP

Windows XP lägger till ”Anslutning till lokalt nätverk” automatiskt när ett nätverkskort har installerats.

Dubbelklicka på ”Nätverket” på skrivbordet. Välj sedan ”Visa nätverksanslutningar”.



Högerklicka på ”Anslutning till lokalt nätverk”.

För att datorerna i nätverket ska kunna kommunicera med varandra krävs att de talar samma ”språk”. Dessa språk kallas för protokoll och är standardiserade regler för hur data ska hanteras vid datakommunikation. I WindowsXP installeras det oftast använda protokollet ”TCP/IP” automatiskt. Det ger möjlighet att ge en adress till varje ansluten dator.

Markera ”TCP/IP” och klicka på ”Egenskaper”.



**Ange IP-adress:** adress till första datorn, här har vi valt 192.168.0.1, nästa får 192.168.0.2, den tredje får 192.168.0.3 o.s.v.

**Nätmasken:** skall alltid vara 255.255.255.0, på alla datorer i nätverket.

Standard- gateway & serverns IP-adress: behöver bara anges om du har en server i ditt nätverk.

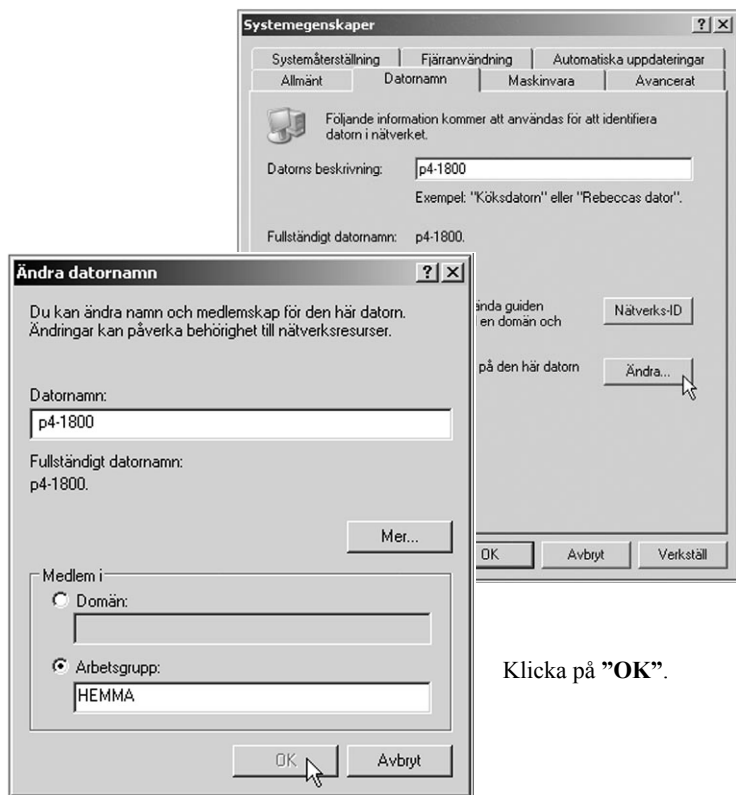


Ange IP-adress och nätmask, och klicka på **”OK”**.

- Alla datorer måste ingå i samma arbetsgrupp, här har vi valt att kalla den för ”Hemma”.
- Alla datorer skall ha ett individuellt namn, här har vi valt ”p4-1800”.

Om man behöver kontrollera eller byta datornamn eller namn på arbetsgrupp, gå då till: **”Kontrollpanelen” => ”System”** och välj fliken **”Datornamn”**.

Om du behöver byta, klicka på **”Ändra”** och skriv in nytt datornamn eller namn på arbetsgrupp.

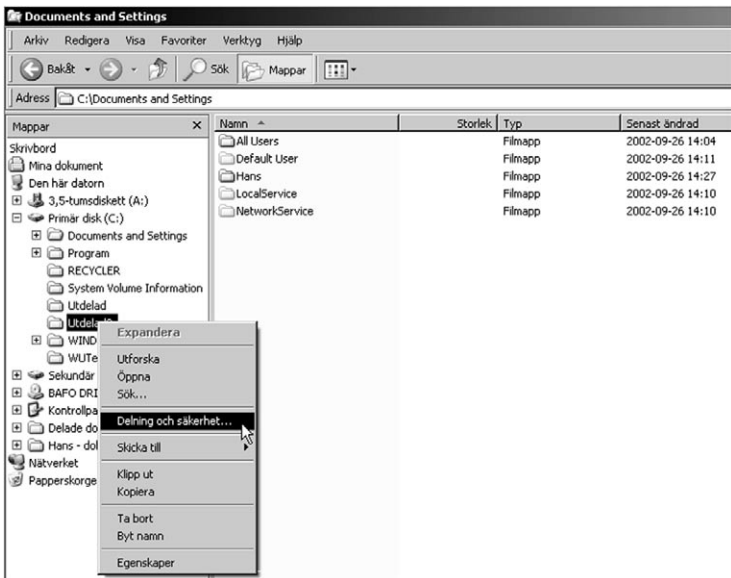


Klicka på **”OK”**.

## Dela ut:

För att kunna dela filer, mappar och skrivare över nätverket, krävs att de ”delas ut”.

Dubbelklicka på **”Den här datorn”**, och högerklicka på det som du vill dela ut och välj **”Delning och säkerhet”** (här i exemplet delar vi ut en mapp som heter ”Utdelad 2”).

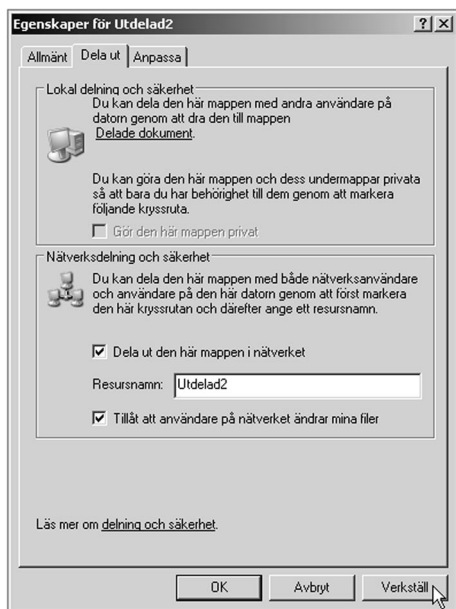


**Obs! Undvik att dela ut hela enheten, det ger sämre säkerhet, det är bättre att bara dela ut vissa mappar.**

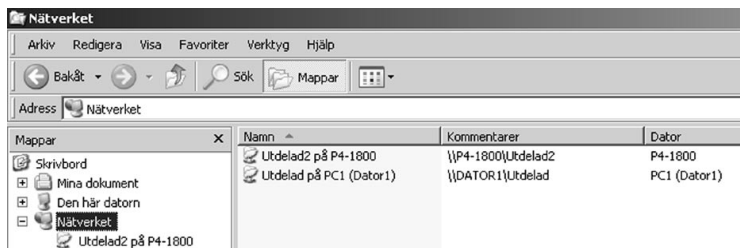
Välj om du vill dela ut din mapp, och om du dessutom tillåter att andra användare har rättighet, att ändra dina filer. Klicka på ”**Verkställ**” och sedan på ”**OK**” .



Din utdelade mapp ”Utdelad 2” har nu en ikon, med en utsträckt hand som visar att den är utdelad.



Här syns nu dina datorer på ”Nätverket” (i detta exempel: P4-1800 och PC1) med sina respektive utdelade mappar (Utdelad och Utdelad 2).



## Dela skrivare:

Gå till ”Kontrollpanelen” => ”Skrivare och fax”.



Klicka på ”Lägg till skrivare”.

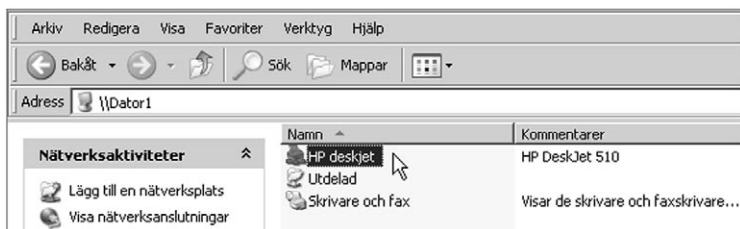
Detta öppnar ”guiden Lägg till skrivare”, klicka på ”Nästa”.



Välj om det är en Lokal eller Nätverksskrivare, och klicka på ”Nästa”. Nu installeras din nätverksskrivare automatiskt, du kan behöva sätta in cd-skivan med drivrutiner till skrivaren, i cd-rom-läsaren.



I detta exempel har installerats: HP Deskjet 510 på Dator1. Klart!



### Något om kablar:

Normalt använder man s.k. TP-kabel (CAT-5) för att koppla ihop nätverket, och då behövs en hubb mellan alla anslutna enheter. Om man endast har två datorer kan man utesluta hubben och istället använda en s.k. korsad TP-kabel.



## Ulkoinen verkkokortti • Asennusohje

### Kuvaus:

Ulkoinen verkkokortti USB2 –liitännällä. USB-portin voi helposti muuntaa TP-liitännäksi (RJ-45) 10/100 Mbps verkkoa varten. Windows 98SE tai uudempi käyttöjärjestelmä.

### Ominaisuudet:

- Täysin USB1.1 & USB2.0 yhteensopiva
- Täysin IEEE.3u 100 BASE-T, TX -yhteensopiva.
- USB - 10/100Mbps fast Ethernet (Täysi/Puoli duplexi)

### Tekniset tiedot:

USB 2.0 – Ethernet adapteri

<b>Liitännät:</b>	USB, Tyyppi A LAN, RJ45
<b>Standardit:</b>	USB1.1 & USB2.0
<b>Kaapeli:</b>	Pituus 300mm
<b>EMI yhteensopivuus:</b>	FCC 15, luokka B, CE -merkintä
<b>Merkkivalot:</b>	”10/100”-merkkivalo palaa 100Mbps tiedonsiirtonopeudella ”Link/Act”-merkkivalo palaa kun verkkokortti on yhdistetty lähiverkkoon. Valo vilkkuu tiedonsiirron aikana.
<b>Mitat:</b>	75 (pituus) x 39 (leveys) x 24 (korkeus) mm.
<b>Paino:</b>	52g

## Järjestelmän vaatimukset:

1 vapaa USB-portti

CD-ROM -asema

Windows 98SE, ME, 2000, XP (USB 1.1)

Windows, 2000, XP (USB 2.0)

## Ajattele turvallisuuttasi:

- Älä pura verkkokorttia. Takuu ei ole voimassa jos laite puretaan.
- Irrota verkkokaapeli aina pitämällä liittimestä kiinni. Älä vedä kaapelia.
- Älä altista verkkokorttia korkealle ilmankosteudelle, korkealle lämpötilalle, suoralle auringonvalolle tai voimakkaille magneettikentille.
- Sähköiskun vaaran vuoksi vältä käsittelemästä laitetta märin käsin. Irrota verkkokortti koneesta jos se kastuu.
- Valmistaja ei ota vastuuta vahingoista tai tietojen menetyksestä, joka johtuu verkkokorttiin tehdyistä muutoksista.

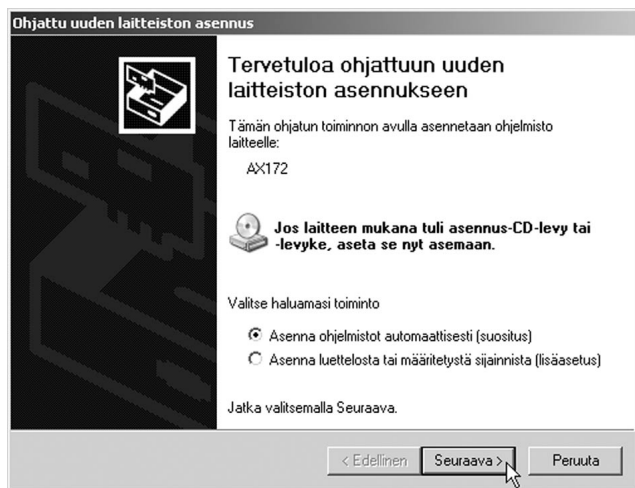
## Laitteen asennus:

1. Käynnistä tietokone (älä liitä verkkokorttia vielä).
2. Varmista, että verkkokortti ei ole kytketty tietokoneeseen. Sammuta kaikki ohjelmat, joita asennus ei tarvitse (myös virustorjuntaohjelmistot ym.).
3. Kytke pois aikaisemmin asennetut verkkokortit:
  - Avaa ”Ohjauspaneeli\Järjestelmä\Laitteisto\Laitteistohallinta” ja klikkaa ”Verkkokortit”.
  - Klikkaa asennetun verkkokortin kuvaketta oikealla hiiripainikkeella ja valitse esille tulevasta valikosta ”Sammuta”, jolloin verkkokortti otetaan pois käytöstä.
  - Vahvista klikkaamalla seuraavasta ikkunasta ”OK”. (mikäli verkkokortti on fyysisesti poistettu tietokoneesta, voit poistaa sen kokonaan valitsemalla ”Poista”)
4. Liitä verkkokaapeli RJ-45 –liittimellä verkkokorttiin, ja liitä verkkokortin USB-liitäntä tietokoneen vapaaseen USB-porttiin.

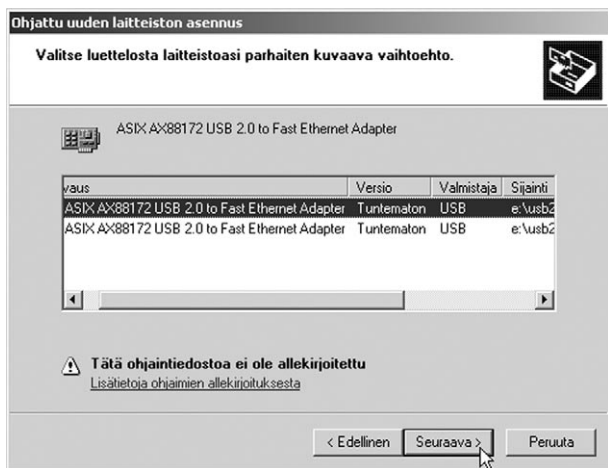
HUOM! Tietokoneen tulee tukea USB 2.0 –standardia suurimman mahdollisen suorituskyvyn saavuttamiseksi.

## Ajureiden asennus: Windows XP

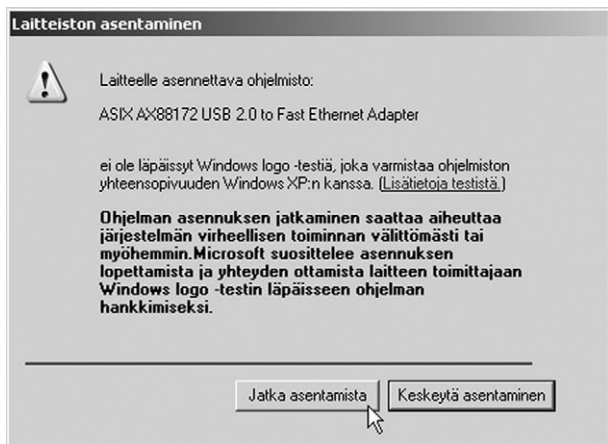
- 1 Aseta asennuslevy tietokoneesi CD-ROM –asemaan. XP löytää verkkokortin automaattisesti, ja ohjattu uuden laitteiston asennus käynnistyy.
- 2 Valitse ”Asenna ohjelmistot automaattisesti...” ja klikkaa ”Seuraava”.



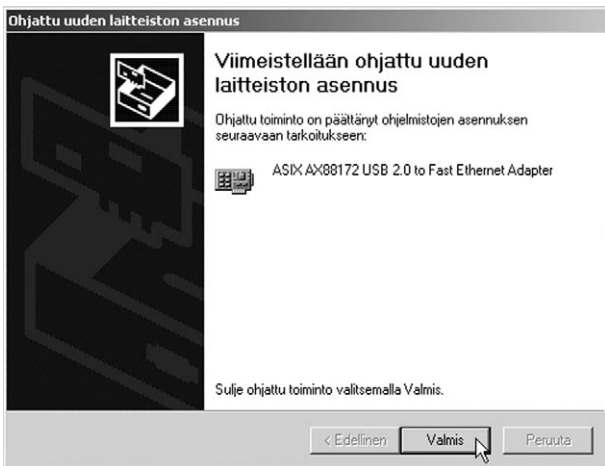
- 3 Vahvista tietokoneen ajurivalinta klikkaamalla ”Seuraava”.



- 4 Ruutuun avautuu dialogi-ikkuna, joka varoittaa että Microsoft ei ole testannut ajureita. Klikkaa ”Jatka asentamista”.

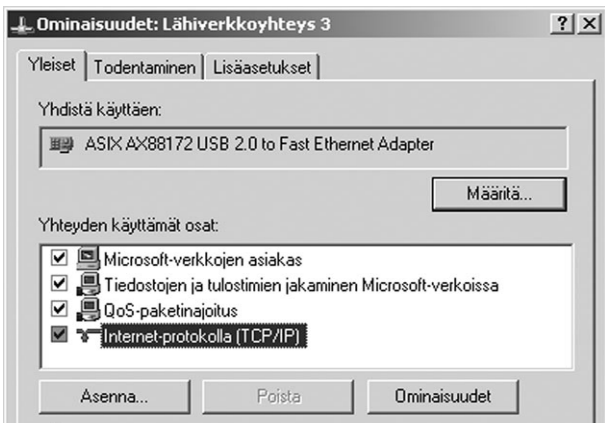


**5** Ulkoisen verkkokortin asennus on nyt valmis. Klikkaa ”Valmis”.



### Asetukset ja määrittäykset:

Klikkaa verkkoyhteyden kuvaketta oikealla hiiripainikkeella ja valitse esille tulevasta valikosta ”Ominaisuudet”. Muuta tarvittaessa ominaisuuksia vastaamaan lähiverkkosi asetuksia.



## Ajureiden asennus: Windows 98SE

- 1 Ohjattu uuden laitteen asentaminen käynnistyy automaattisesti tietokoneen käynnistymisen yhteydessä. Klikkaa ”Seuraava”.



- 2 Valitse ”Etsi paras ohjain laitteelle...”. Klikkaa ”Seuraava”.



- 3** Aseta asennuslevy CD-ROM –asemaan ja määritä sijainniksi ajureiden hakupolku: `X:\USB2_ETH\DRIVER\98_ME_2K` ("X" vastaa järjestelmäsi CD-ROM –aseman tunnusta). Klikkaa "Seuraava".



- 4** Vahvista ajureiden valinta klikkaamalla "OK".



- 5** Jos et vielä laittanut asennuslevyä asemaan, sinua kehoitetaan tekemään se nyt. Toimi kehotuksen mukaisesti ja klikkaa ”OK”.

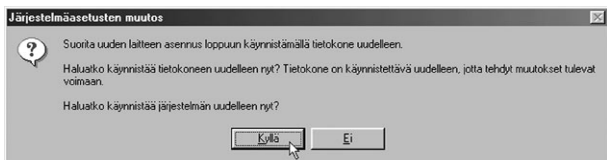


- 6** Ulkoisen verkkokortin asennus on nyt valmis. Klikkaa ”Valmis”.



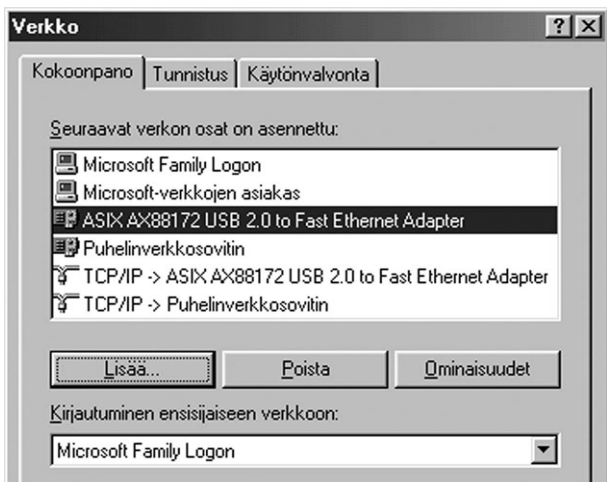


**7** Tietokone pitää nyt käynnistää uudelleen. Klikkaa ”Kyllä”.



## Asetukset ja määrittäykset:

Klikkaa verkkoyhteyden kuvaketta oikealla hiiripainikkeella ja valitse esille tulevasta valikosta ”Ominaisuudet”. Muuta tarvittaessa ominaisuuksia vastaamaan lähiverkkosi asetuksia.



Asennuslevyltä löytyy kattava englanninkielinen käyttöohje pdf-muodossa: X:\USB2\_ETH\MANUAL.pdf

( ”X:” vastaa järjestelmäsi CD-ROM –aseman tunnusta)

## FI

### Tietokoneverkon kokoonpano (konfigurointi)

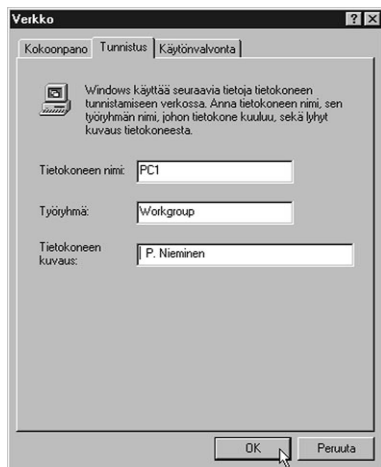
Tietokone on konfiguroitava jotta se voi

- kommunikoida Internetin kautta ympäröivän maailman kanssa sekä jakaa internetliitännän tietokoneiden välillä.
- jakaa yhteyden skannerin ja tulostimen välillä.
- jakaa tiedostoja yksinkertaisella tavalla.
- pelata pelejä, joihin voi osallistua useampi henkilö.

**Esimerkki asetusten kokoonpanosta seuraavissa käyttöjärjestelmissä: Win98 ja WinXP.**

### Windows 98 – asetusten kokoonpano

Näpäytä hiiren oikeanpuoleista painiketta ja valitse: Käyttöympäristö\Verkko\Tunnistus. Kirjoita seuraavat tiedot:



**Tietokoneen nimi:** Se nimi, jolla tietokone voidaan tunnistaa verkossa

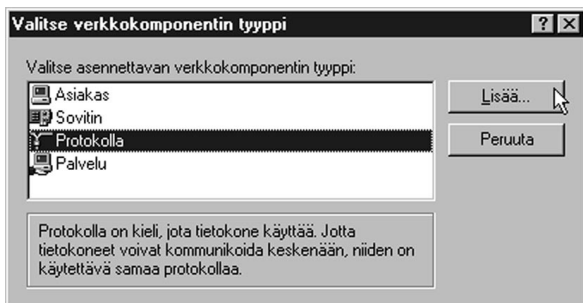
**Työryhmä:** Yhteinen nimi samaan ryhmään kuuluville tietokoneille

**Tietokoneen kuvaus:** Esim. oma nimesi, jotta muut käyttäjät helpommin voivat tunnistaa sinut verkossa.

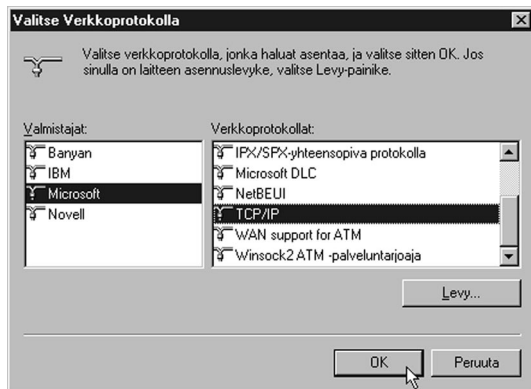
Valitse sivu ”**Kokoonpano**” ja näpsäytä ”**Lisää...**”

## Verkkoprotokolla

Tarvitaan ohjelmisto, jolla tietokoneet voivat viestiä keskenään verkon kautta ja joka sisältää yhteisen verkkokäytännön. Tätä verkkokäytäntöä kutsutaan protokollaksi. Siihen sisältyy standardisoituja määräyksiä kuinka viestinnän tietoa tulee siirtää.



Merkkaa valintaruudussa ”**Protokolla**” ja valitse ”**Lisää**.”



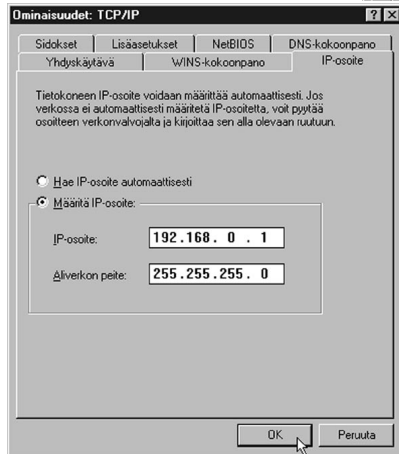
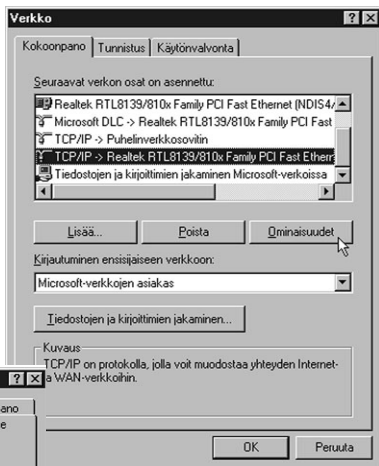
Valitse ”**Microsoft**”, ”**TCP/IP**” ja näpsäytä ”**OK**”.

Ulkoiset häiriöt, esim. verkkokokaapeleihin kohdistuvat, voivat aiheuttaa ongelmia tiedonsiirrossa. Tiedon lähettäjä voi joutua tekemään lähetyksen uudestaan. Pahimmassa tapauksessa vastaanottaja ei edes huomaa häiriötä ja saa virheellisiä tietoja.

Tämän välttämiseksi on olemassa TCP/IP-protokolla, joka on suhteellisen varma protokolla tiedonsiirtoon. Haluamme, että vastaanottajan tiedot, jotka lähetetään verkon kautta, vastaavat lähettäjän lähettämiä tietoja. Tämän protokollan avulla voidaan jokaiselle verkkoon liitetylle tietokoneelle antaa osoite.

Merkkaa ”TCP/IP” ja valitse ”Ominaisuudet”

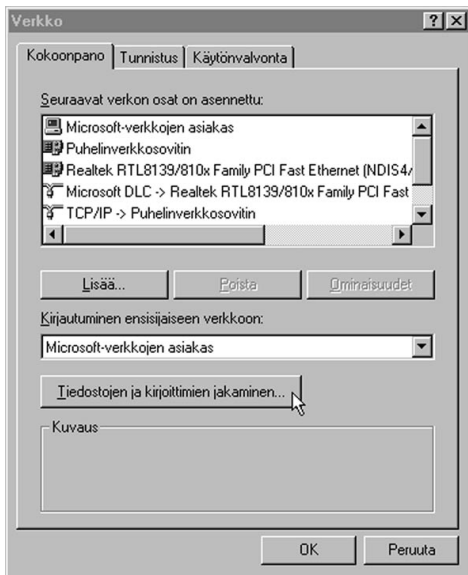
Tässä esimerkissä olemme antaneet ensimmäiselle tietokoneelle IP -osoitteen 192.168.0.1.



Toiseen tietokoneeseen annetaan osoite vastaavalla tavalla, 192.168.0.2, ja kolmanteen 192.168.0.3 jne. Aliverkon peite on 255.255.255.0, ja sen oltava sama kaikille verkon tietokoneille.

## Jakaminen

Jotta tiedonsiirto olisi mahdollinen tietokoneiden välillä, tiedostojen ja kirjoittimien jakaminen on suoritettava, jotta muut verkkokäyttäjät pääsevät käyttämään niitä.

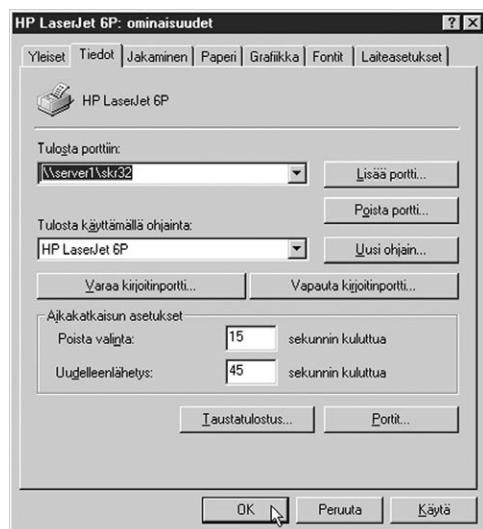
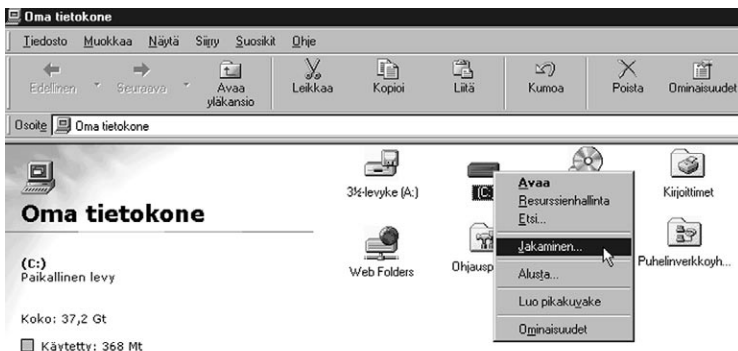


Näpytä verkkovalintaruudussa olevaa painiketta ”Tiedostojen ja kirjoittimien jakaminen”.

Jakaaksesi pääsyn tiedostoihisi tai tulostimeen, merkkää seuraavalla tavalla:



Kaksoisnäpättyä työpöydälläsi olevaa kuvaketta ”**Oma tietokone**”. Näpättyä oikeanpuoleista painiketta ja valitse yksikkö tai yksiköt (tiedostot, tulostin), joiden käytön haluat jakaa.



Toisen, verkossa olevan tietokoneen kautta tulostamista varten sinun on annettava tiedot, missä verkon osoitteessa tulostin on.

- Avaa Ohjauspaneeli ja valitse ”**Tulostin**”.
- Näpätä hiiren oikeanpuoleista painiketta ja valitse ”**Ominaisuudet**”.
- Avaa ”**Tiedot**” ja ”**Lisää portti**” ja ilmoita missä tulostin on liitettyä. Tässä esimerkissä tulostin löytyy portista ”\\server1\skr32”.
- Tietokoneeseen on tehtävä tulostinohjaimen asetus sille tulostimelle, jota olet ajatellut käyttää. Tässä esimerkissä olemme valinneet tulostimeksi ”HP Laserjet 6P”.
- Verkkoasetusta varten, valitse ohjauspaneelista ”**Tulostin**” siitä tietokoneesta, johon tulostin on asetettu.
- Näpätä oikeanpuoleista hiiren painiketta tulostinrivillä ja valitse ”**Jakaminen**”.
- Ilmoita tulostimen nimi verkkoa varten.

**Tee vastaavat muutokset myös muissa verkon tietokoneissa!**

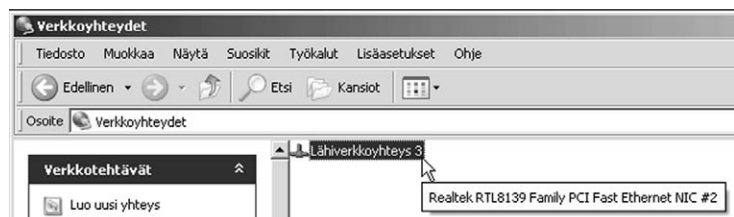
### **Vinkkejä kaapeleista:**

Tavallisesti verkkoliitäntään käytetään nk. TP-kaapelia /CAT-5). Silloin tarvitaan nk. hub (moniporttitoistin) kaikkien liitettyjen yksiköiden välille. Kahden tietokoneen välillä voidaan käyttää hubin si-jasta nk. TP-ristikytöntäkaapelia.

## Windows XP – asetusten kokoonpano:

Verkkoon liittyminen Windows XP -käyttöjärjestelmässä tapahtuu automaattisesti, kun verkkokortti on asennettu.

Kaksoisnäpätä työpöydällä kuvaketta ”**Verkko**”, valitse ”**Verkkoyhteydet**”.

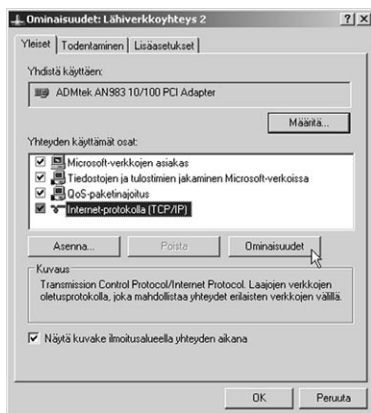


Kaksoisnäpätä ”**Lähiverkkoyhteys...**”

Tarvitaan ohjelmisto, jolla tietokoneet voivat viestiä keskenään verkon kautta ja joka sisältää yhteisen verkkokäytännön. Tätä verkkokäytäntöä kutsutaan protokollaksi. Siihen sisältyy standardisoituja määräyksiä kuinka viestinnän tietoa tulee siirtää.

Windows XP:ssä protokolla ”TCP/IP” asettaa verkkokäytännön sisältävän ohjelmiston automaattisesti. Ja se tekee osoitteenasetuksen mahdolliseksi jokaiselle sen yhteyteen liitetulle tietokoneelle.

Merkkaa ”**TCP/IP**”  
ja näpsäytä ”**Ominaisuudet**”.





**Anna IP-osoite:** ensimmäisen tietokoneen osoite on 192.168.0.1, seuraava osoite on 192.168.0.2, ja kolmas osoite on 192.168.0.3 jne.

**Aliverkon peite** on oltava aina 255.255.255.0, verkon kaikissa tietokoneissa.

**Oletusyhdykäytävä & palvelimen IP-osoite** (tarvitaan vain, jos verkkoosi kuuluu palvelin).

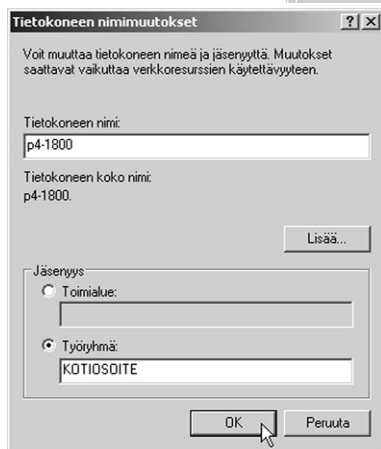
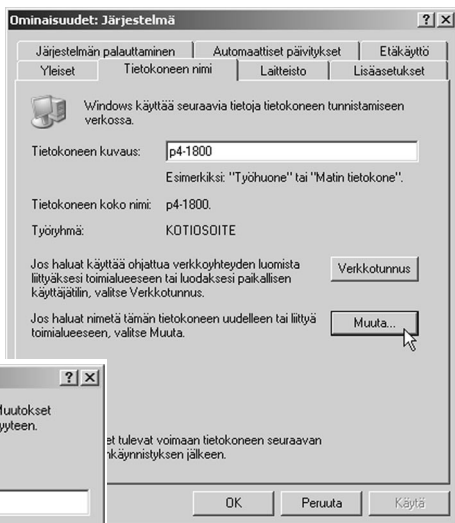


Ilmoita IP-osoite ja aliverkon peite, ja näpsäytä "OK".

- Useamman tietokoneen on kuuluttava saman ryhmään. Tässä olemme antaneet työryhmälle nimen ”Kotiosoite”.
- Jokaisella tietokoneella on sen lisäksi oltava sille tarkoitettu ”Tietokoneen koko nimi”. Tässä olemme antaneet nimen ”p4-1800”.

Kun haluat tarkastaa tai nimetä tietokoneen uudelleen, valitse: **”Tietokoneen nimi”** tai **”Työryhmän nimi”**, valitse: **”Ohjauspaneeli /Järjestelmät/Tietokoneen nimimuutokset”**.

Näpsäytä **”Muuta”** ja kirjoita uusi tietokoneen nimi tai työryhmän nimi.

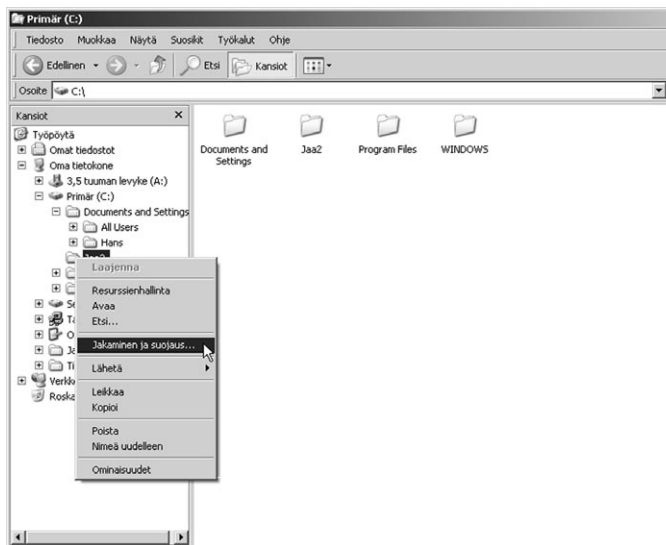


Näpsäytä sen jälkeen **”OK”**.

## Jakaminen

Tiedostojen ja tulostimien jakaminen toimialueella tehdään seuraavalla tavalla:

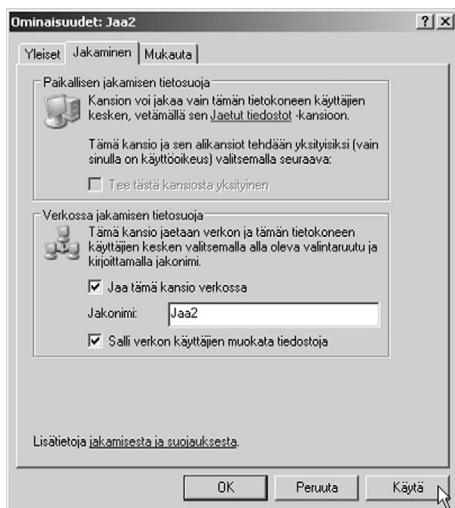
Kaksoisnäpsäytä ”**Oma tietokone**” ja näpsäytä oikeanpuoleista hiiren **painiketta ja valitse ”Jaa”** ja seuraavaksi ”**Jakaminen ja suojaus**” (tässä esimerkissä jaamme kansion, jonka nimi on Jaa).



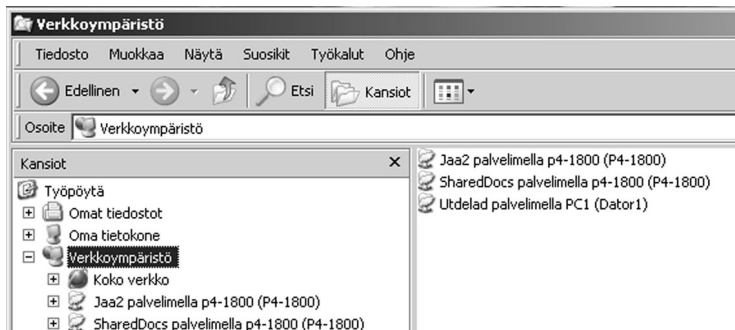
**Vältä kaikkien tiedostojen jakamista. Suojaus heikkenee, joten jaa vain joitakin kansioita.**

Pohdi tarkkaan, haluatko jakaa kansioita jonkun kanssa ja sen lisäksi sallit niiden käyttäjien myös tekemän muutoksia tiedostoihisi! Näpsäytä ”Käytä” lopuksi ”OK”.

Jaetulla kansioilla ”Jaa2” on oma kuvake. ”Kädessä oleva kansio” on merkinä jaetusta kansioista.



Esimerkkiemme tietokoneet (P4-1800 ja PC1) jaettuine kansioineen (Jaa ja Jaa2) näkyvät ”Verkkoympäristössä”.



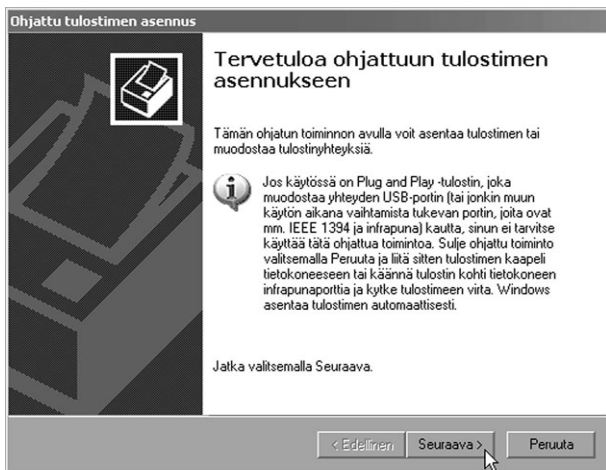
## Tulostimen jakaminen

Avaa ”Ohjauspaneeli” ja ”Tulostimet ja faksit”.



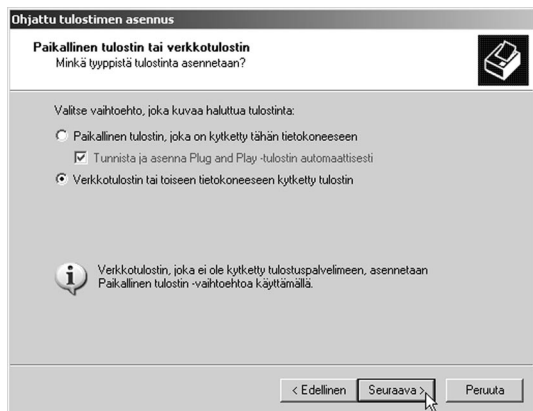
Näpäytä ”Lisää tulostin”.

Aloita ”Ohjattu tulostimen asennus”, näpsäytä ”Seuraava”.

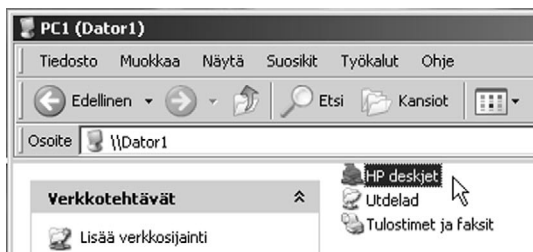


Paikallinen vai verkkotulostin? Valitse ja näpsäytä ”Seuraava”.

Tulostimen asennus käynnistyy automaattisesti; sinun on ehkä asetettava cd-levy ja siinä oleva tulostinohjain asemaasi.



Tässä esimerkissä olemme asentaneet HP Deskjet 510 Tietokone 1:een.  
**Valmis!**



## Vinkkejä kaapeleista:

Tavallisesti verkkoliitäntään käytetään nk. TP-kaapelia /CAT-5). Silloin tarvitaan nk. hub (moniporttitoistin) kaikkien liitettyjen yksiköiden välille. Kahden tietokoneen välillä voidaan käyttää hubin si-jasta nk. TP-ristikytentäkaapelia.

# CLAS OHLSON

## SVERIGE

<b>ORDER</b>	Tel: 0247/444 44	Fax: 0247/445 55
	E-post: <a href="mailto:order@clasohlson.se">order@clasohlson.se</a>	
<b>KUNDTJÄNST</b>	Tel: 0247/445 00	Fax: 0247/445 09
	E-post: <a href="mailto:kundtjanst@clasohlson.se">kundtjanst@clasohlson.se</a>	
<b>ÖVRIGT</b>	Tel vxl: 0247/444 00	Fax kontor: 0247/444 25
<b>INTERNET</b>	<a href="http://www.clasohlson.se">www.clasohlson.se</a>	
<b>BREV</b>	Clas Ohlson AB, 793 85 INSJÖN	

---

## NORGE

<b>ORDRE</b>	Tel: 23 21 40 00	Fax: 23 21 40 80
	E-post: <a href="mailto:ordre@clasohlson.no">ordre@clasohlson.no</a>	
<b>KUNDETJENESTE</b>		Tel: 23 21 40 29
	Fax: 23 21 40 80	
	E-post: <a href="mailto:kundtjenesten@clasohlson.no">kundtjenesten@clasohlson.no</a>	
<b>ØVRIG</b>	Tel: 23 21 40 05	Fax: 23 21 40 80
<b>INTERNET</b>	<a href="http://www.clasohlson.no">www.clasohlson.no</a>	
<b>POST</b>	Clas Ohlson AS, Postboks 485 sentrum, 0105 OSLO	

---

## SUOMI

<b>OSOITE</b>	Clas Ohlson AB, Mannerheimintie 6, 00100 HELSINKI	
	Puh: (09) 5760 2200	Faksi: (09) 5760 2201
<b>INTERNET</b>	<a href="http://www.clasohlson.fi">www.clasohlson.fi</a>	