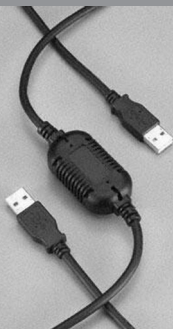


Nätverkskabel USB 2.0

Verkkokaapeli USB 2.0



Modell/Malli: USB-NL2

Nr/Nro: 32-8825

Vers: 002-200312

CLAS OHLSON



Beskrivning

Nätverkskabel för enkel filöverföring mellan datorer med USB 2.0.

Funktioner

- Enkel fildelning och dataöverföring mellan 2 eller 3 PC via USB-port
- Användbar för laptop och i nätverksmiljö
- Höghastighetsöverföring med hastighet upp till 480Mbps
- Helt kompatibel med både USB v2.0 och v1.1
- Strömförsörjning via USB-porten, ingen annan strömkälla behövs
- Fjärrstyrning av PC till och från strömsparläge och fjärrstart från annan PC
- Plug-and-Play

Systemkrav

- Windows 98SE, ME, 2000 och XP
- Pentium 133MHz eller bättre PC
- En ledig USB 1.1port eller helst USB 2.0 port

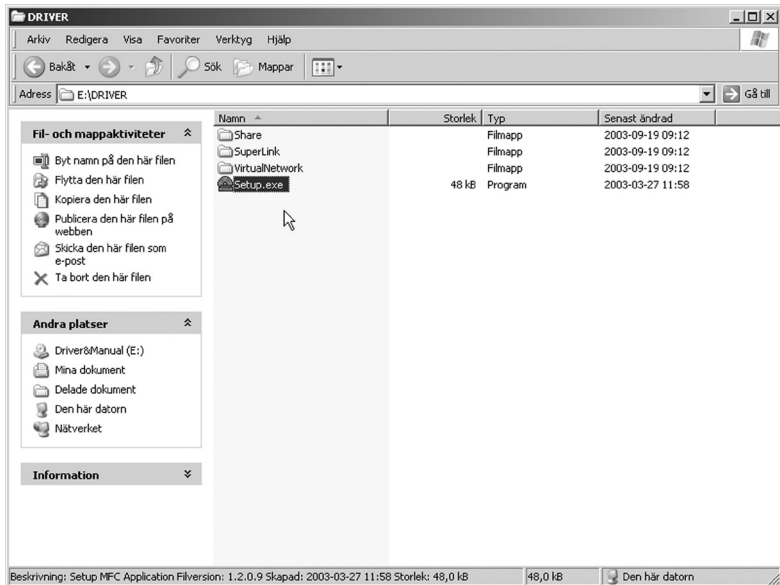
Förpackningen innehåller

- USB-NL2 kabel
- CD-ROM skiva med programvara

Installation

OBS! Installera drivrutinerna innan du ansluter USB-NL2.

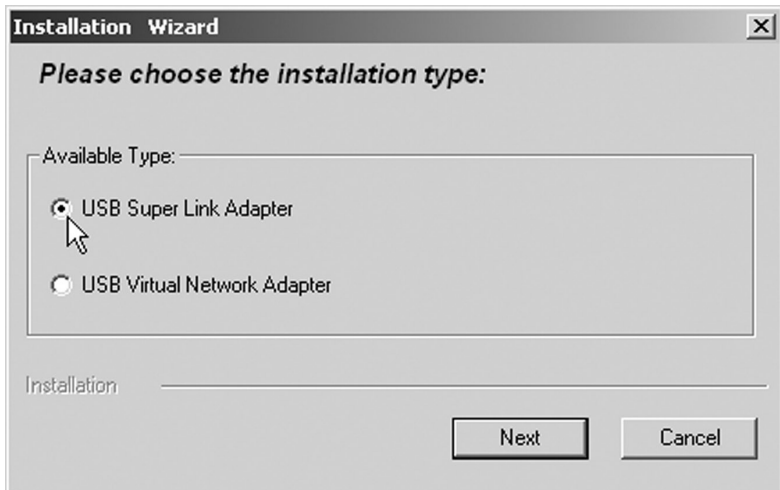
Sätt i den medföljande CD-ROM skivan och dubbelklicka på ”X:\Driver\Setup.exe”
(”X” motsvarar enhetsbeteckningen för din CD-ROM läsare.)



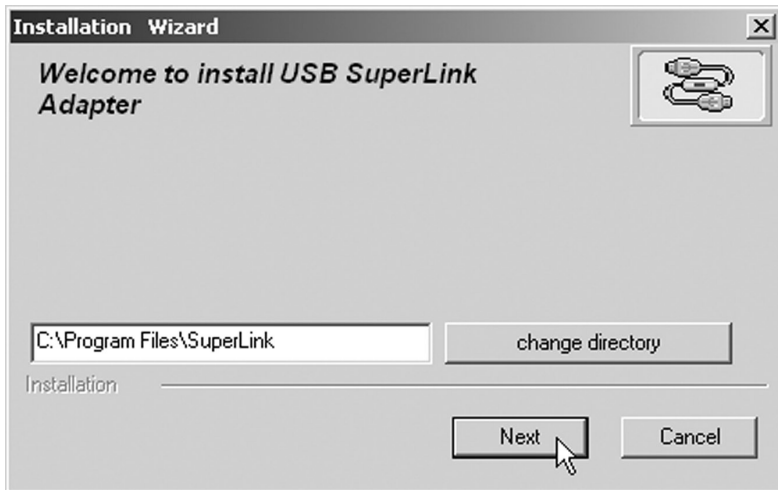
Välj språk och klicka på "Next".



Markera ”USB Super Link Adapter” och klicka på ”Next”.



Välj installationsmapp och klicka på "Next".



Klicka på "Fortsätt ändå".

Maskinvaruinstallation



Den programvara du installerar för följande maskinvara:

USB Super Link Adapter

har inte genomgått Microsofts testprogram för att verifiera dess kompatibilitet med Windows XP (Designed for Windows). [Klicka här om du vill läsa mer om det här testet.](#)

Om du fortsätter installera den här programvaran kan det leda till att operativsystemet skadas eller blir instabilt, antingen genast eller i framtiden. Microsoft rekommenderar att du avbryter installationen nu och kontaktar tillverkaren för att erhålla programvara som genomgått Windows logotypkontroll.

Fortsätt ändå


Avbryt installationen

Klicka på "Finish".



Anslut USB-NL2 kabeln till en ledig USB-port, och starta datorn.
Klicka på "Nästa".


Guiden Ny maskinvara



Välkommen till guiden Ny maskinvara

Den här guiden hjälper dig att installera programvara för:

USB Super Link Adapter



Om maskinvaran levererades med en installationsdiskett eller installations-CD sätter du in den nu.

Vad vill du att guiden ska göra?

- Installera programvaran automatiskt (rekommenderas)
- Installera från en lista eller angiven plats (avancerat)

Klicka på Nästa om du vill fortsätta.

< Föregående **Nästa >** Avbryt

Klicka på ”Fortsätt ändå”.

Maskinvaruinstallation



Den programvara du installerar för följande maskinvara:

USB Super Link Adapter

har inte genomgått Microsofts testprogram för att verifiera dess kompatibilitet med Windows XP (Designed for Windows). [Klicka här om du vill läsa mer om det här testet.](#)

Om du fortsätter installera den här programvaran kan det leda till att operativsystemet skadas eller blir instabilt, antingen genast eller i framtiden. Microsoft rekommenderar att du avbryter installationen nu och kontaktar tillverkaren för att erhålla programvara som genomgått Windows logotypkontroll.

Fortsätt ändå

Avbryt installationen

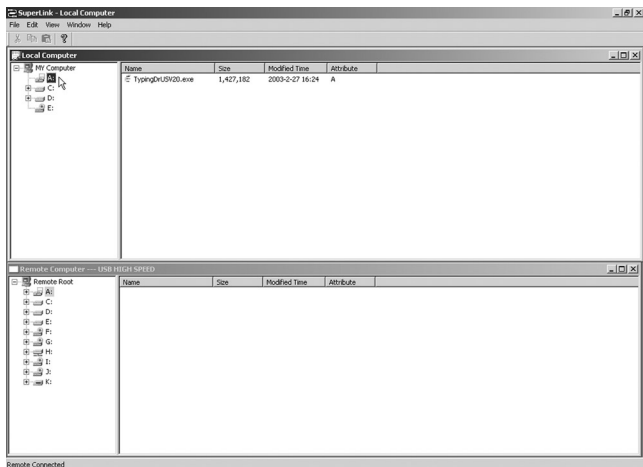
Installationen är nu helt klar, klicka på ”Slutför”.



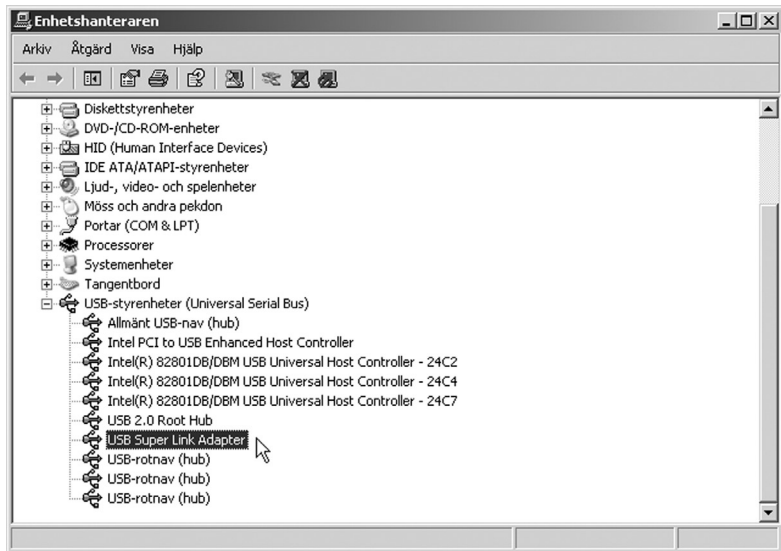
En ”SuperLink”-ikon visas på skrivbordet, klicka på den på båda datorerna för att starta kommunikation mellan datorerna.



När anslutningen är klar kan du använda programmets filhanterare för att dra och släppa mappar och filer mellan datorerna. Du kan växla mellan olika kataloger och enheter med rullgardinsmenyerna.



Du kan kontrollera installationen eller uppdatera drivrutiner genom att öppna ”Program/Inställningar/Kontrollpanelen/System/Maskinvara/Enhetshanteraren”. Under ”USB-styrenheter” visas ”USB Super Link Adapter”, högerklicka på den och välj ”Egenskaper”.



Kuvaus

Verkkokaapeli tietokoneiden välisen tiedonsiirtoon USB 2.0-portin kautta.

Toiminnot

- Helppoon tiedostonjakoon ja tiedonsiirtoon kahden tai kolmen tietokoneen välillä USB-väylän kautta
- Verkkoympäristöön tai käytettäväksi kannettavan tietokoneen kanssa
- Erittäin nopea siirtonopeus, jopa 480 Mbps
- Täysin USB v2.0 ja USB v1.1 -yhteensopiva
- Virransaanti USB-väylän kautta, ei tarvitse muuta virtalähdettä
- Virransäästötilan kauko-ohjaus ja etäkäynnistys toiselta tietokoneelta
- Plug-and-Play

Järjestelmävaatimukset

- Windows 98SE, ME, 2000 ja XP
- Pentium 133MHz tai nopeampi
- Vapaa USB-väylä (miel. USB 2.0)

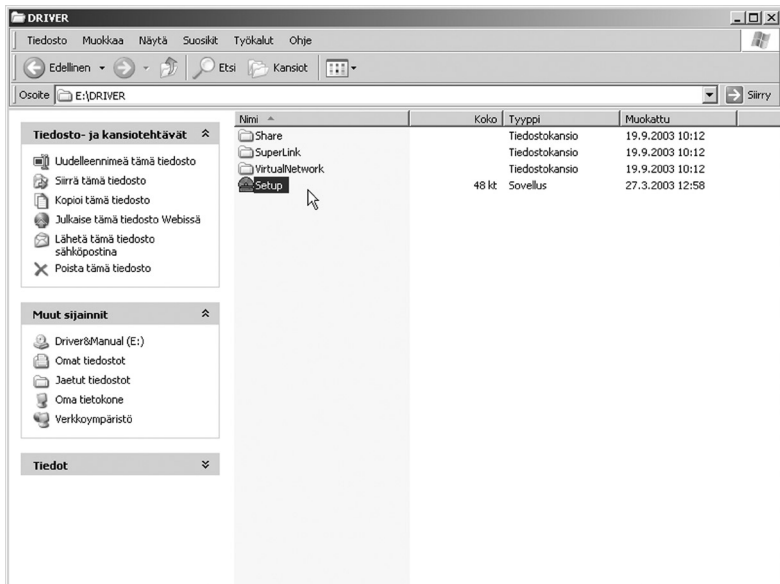
Pakkauksen sisältö

- USB-NL2 -kaapeli
- Asennuslevy (CD-ROM)

Asennus

Huom.! Asenna ajurit ennen USB-NL2:n liittämistä.

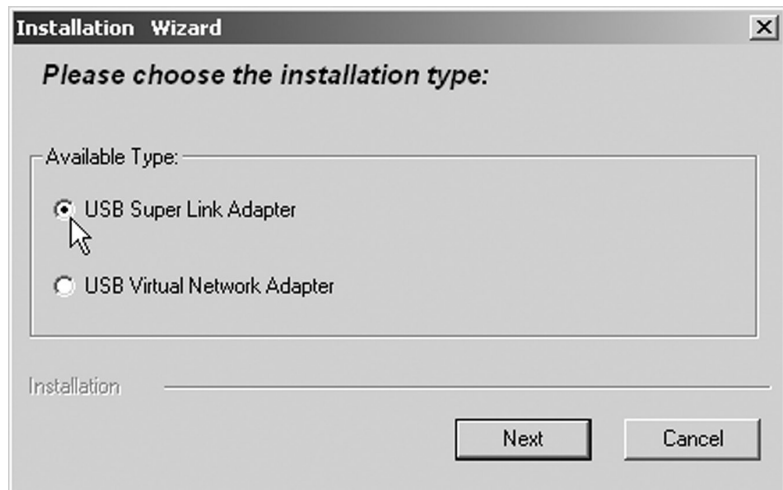
Aseta pakkaukseen sisältyvä CD-ROM-levy levyasemaan ja kaksoisnapsauta ”X:\Driver\Setup.exe” (”X” vastaa järjestelmäsi CD-ROM-aseman tunnusta).



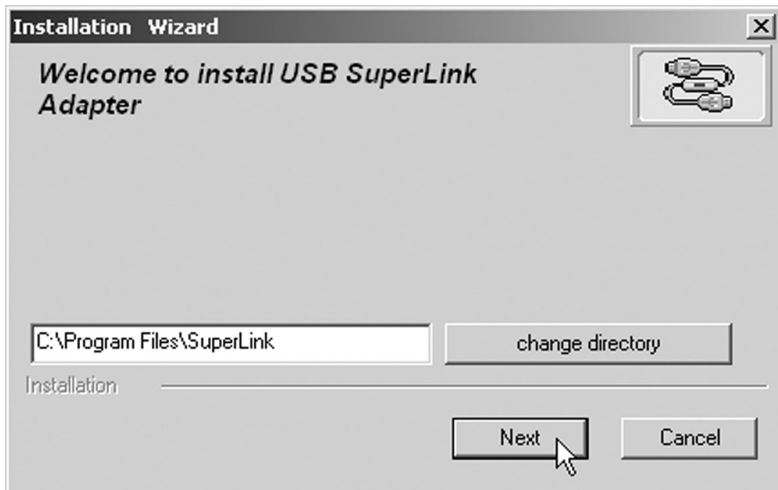
Valitse kieli ja napsauta ”Next”.



Valitse ”USB Super Link Adapter” ja napsauta ”Next”.



Valitse kieli ja napsauta ”Next”.



Jatka asentamista napsauttamalla ”Jatka asentamista”.

Laitteiston asentaminen



Laitteelle asennettava ohjelmisto:

USB Super Link Adapter

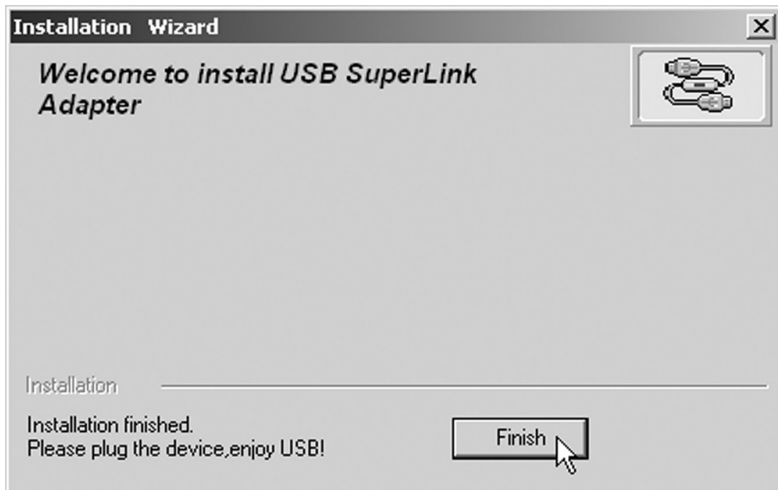
ei ole läpäissyt Windows logo -testiä, joka varmistaa ohjelmiston yhteensopivuuden Windows XP:n kanssa. ([Lisätietoja testistä.](#))

Ohjelman asennuksen jatkaminen saattaa aiheuttaa järjestelmän virheellisen toiminnan välittömästi tai myöhemmin. Microsoft suosittelee asennuksen lopettamista ja yhteyden ottamista laitteen toimittajaan Windows logo -testin läpäisseen ohjelman hankkimiseksi.

Jatka asentamista


Keskeytä asentaminen

Napsauta ”Finish”.



Liitä USB-NL2-kaapeli tietokoneen vapaaseen USB-väylään ja käynnistä tietokone. Napsauta ”Seuraava”.


Ohjattu uuden laitteiston asennus



Tervetuloa ohjattuun uuden laitteiston asennukseen

Tämän ohjatun toiminnon avulla asennetaan ohjelmisto laitteelle:

USB Super Link Adapter

 **Jos laitteen mukana tuli asennus-CD-levy tai -levyke, aseta se nyt asemaan.**

Valitse haluamasi toiminto

- Asenna ohjelmistot automaattisesti (suositus)
- Asenna luettelosta tai määritetystä sijainnista (lisäasetus)

Jatka valitsemalla Seuraava.

< Edellinen **Seuraava >** Peruuta

Jatka asentamista napsauttamalla ”**Jatka asentamista**”.

Laitteiston asentaminen



Laitteelle asennettava ohjelmisto:

USB Super Link Adapter

ei ole läpäissyt Windows logo -testiä, joka varmistaa ohjelmiston yhteensopivuuden Windows XP:n kanssa. ([Lisätietoja testistä.](#))

Ohjelman asennuksen jatkaminen saattaa aiheuttaa järjestelmän virheellisen toiminnan välittömästi tai myöhemmin. Microsoft suosittelee asennuksen lopettamista ja yhteyden ottamista laitteen toimittajaan Windows logo -testin läpäisseen ohjelman hankkimiseksi.

Jatka asentamista

Keskeytä asentaminen

Asennus on valmis. Napsauta ”Valmis”.

Ohjattu uuden laitteiston asennus



Viimeistellään ohjattu uuden laitteiston asennus

Ohjattu toiminto on päättynyt ohjelmistojen asennuksen seuraavaan tarkoitukseen:



USB Super Link Adapter

Sulje ohjattu toiminto valitsemalla Valmis.

< Edellinen

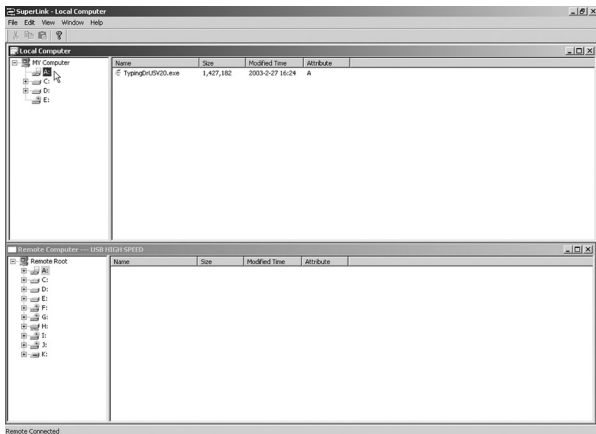
Valmis

Peruuta

Molempien tietokoneiden työpöydälle on ilmestynyt kuvake ”**SuperLink**”. Napsauta molempia luodaksesi yhteyden koneiden välille (käynnistä ohjelma molemmissa tietokoneissa).

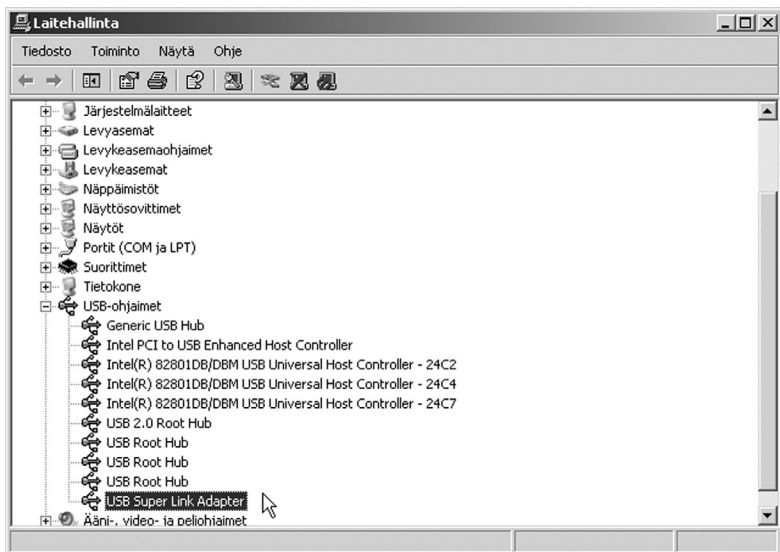


Kun yhteys on luotu, voit käyttää ohjelman tiedostopalvelinta siirtääksesi tiedostoja ja kansioita koneiden välillä. Voit siirtyä eri kansioiden ja yksiköiden välillä vetovalikkojen avulla.



Voit tarkistaa asennuksen tai päivittää ajureita avaamalla ”**Käynnistä/Asetukset/ Ohjauspaneeli/Järjestelmä/Laitteisto/Laittehallinta**”.

”**USB-ohjaimet**” kohdalla on vaihtoehto ”**USB Super Link Adapter**”. Napstauta sitä oikealla hiirinäppäimellä ja valitse ”**Ominaisuudet**”.



SVERIGE**ORDER**

Tel: 0247/444 44 Fax: 0247/445 55

E-post: order@clasohlson.se**KUNDTJÄNST**

Tel: 0247/445 00 Fax: 0247/445 09

E-post: kundtjanst@clasohlson.se**ÖVRIG
INTERNET
BREV**

Tel vxl: 0247/444 00 Fax kontor: 0247/444 25

www.clasohlson.se

Clas Ohlson AB, 793 85 INSJÖN

NORGE**ORDRE**

Tel: 23 21 40 00 Fax: 23 21 40 80

E-post: ordre@clasohlson.no**KUNDETJENESTE**

Tel: 23 21 40 29 Fax: 23 21 40 80

E-post: kundtjenesten@clasohlson.no**ØVRIG
INTERNET
POST**

Tel: 23 21 40 05 Fax: 23 21 40 80

www.clasohlson.noClas Ohlson AS, Postboks 485 sentrum,
0105 OSLO**SUOMI****OSOITE
ASIAKASPALVELU**

Yrjönkatu 23 A, 00100 HELSINKI

Puh: 020 111 2222 Faksi: 020 111 2221

INTERNETS-posti: info@clasohlson.fiwww.clasohlson.fi**CLAS OHLSON**