

Trådlös IP-kamera



Artikelnummer 36-2914
18-2062

Modell RC8030
RC8030-UK

CLAS OHLSON

www.clasohlson.com

Trådlös IP-kamera

Artikelnummer 36-2914 **Modell** RC8030
18-2062 RC8030-UK

Läs igenom hela bruksanvisningen före användning och spara den sedan för framtida bruk. Vi reserverar oss för ev. text- och bildfel samt ändringar av tekniska data. Vid tekniska problem eller andra frågor, kontakta vår kundtjänst (se adressuppgifter på baksidan).

Innehållsförteckning

1. Säkerhet	3
2. Produktbeskrivning	4
3. Fysiska egenskaper	5
4. Montering och installation	6
5. Grundkonfiguration	7
6. Visa kamerabilden via webbläsare	11
7. Konfiguration via webbläsare	12
8. Avancerad användning	27
9. Monitor Manager	30
10. Skötsel och underhåll	40
11. Felsökning	40
12. Avfallshantering	40
13. Specifikationer	40

1. Säkerhet

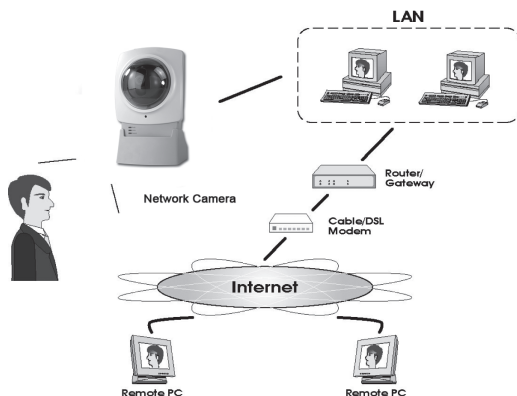
- Kameran är endast avsedd för inomhusbruk.
- Använd endast medföljande eller rekommenderad nätadapter (5 V DC).
- Utsätt inte kameran för fukt eller väta.
- Koppla alltid ifrån kameran från elnätet före rengöring.
- Ta aldrig isär kameran. Farlig spänning finns oskyddat på vissa komponenter inuti produktens hölje. Kontakt med dessa kan ge upphov till elektriska stötar.

2. Produktbeskrivning

2.1 Egenskaper

Trådlös IP-kamera med motor för möjligheten att själv styra kameran från en annan dator.

- 126° (horisontal) + 64° (vertikal) panoreringsvinkel.
- CMOS bildsensor.
- MPEG 4-teknologi erbjuder hög videokvalitet med reducerad bandbredd direkt till pc.
- Inbyggd mikrofon samt anslutning för högtalare för tvåvägskommunikation mellan dator och kamera.
- Programvara för konfiguration, övervakning och inspelning.
- Konfigurering via installationsguide.
- Alarm och inspelning vid detektion av rörelse.
- Schemalagd inspelning.



Internetfunktioner

- **Definierbar http-port** Låter användaren själv bestämma port för åtkomst via Internet.
- **Stöd för DDNS (Dynamisk DNS)** Funktion för uppdatering mot Dynamisk DNS-server.
- **NTP (Network Time Protocol)** Synkronisering av klockan mot en Internet-tidsserver.

Säkerhetsfunktioner

- **Användarverifiering** Kameran kan lösenordskyddas för upp till 20 användare.
- **Lösenordsskyddad konfiguration** Hindrar obehöriga att ändra kamerans egenskaper.

2.2 Systemkrav

- Nätverksansluten pc med Windows 2000 eller Windows XP
- Microsoft Internet Explorer 6.0 eller senare
- Router/Trådlös accesspunkt

2.3 Förpackningen innehåller

- Nätverkskamera med antenn
- Nätadapter (5 V DC)
- Installationsskiva
- Bruksanvisning

3. Fysiska egenskaper

3.1 Kamerans framsida

Kameralins	Kamerans lins kan inte justeras. Dock bör man se till att den är ren från smuts och damm för att erhålla bästa bild.
Mikrofon	Den inbyggda mikrofonen finns placerad på kamerans framsida. Det finns även ett uttag på kamerans baksida för en extern mikrofon. När en extern mikrofon ansluts kopplas den interna mikrofonen bort.
POWER	Lysdioden lyser med fast sken när kameran är påslagen. När kameran startar upp blinkar lysdioden i 15-20 sekunder.
ACTIVE	När lysdioden blinkar överförs kamerabilden i realtid till en eller flera användare.
NETWORK	Lysdioden lyser med fast sken när kameran är ansluten till ett nätverk. Lysdioden blinkar när data överförs till nätverket.

3.2 Kamerans baksida

Power input	Anslutning för den medföljande nätadaptern.
MIC In	3,5 mm anslutning för extern mikrofon (t.ex. en vanlig mikrofon för pc). Kamerans inbyggda mikrofon kopplas automatiskt bort när en extern mikrofon ansluts.
LAN	Anslut en standard nätverkskabel för att ansluta kameran till din nätverksswitch eller router. Obs! <ul style="list-style-type: none"> • När en nätverkskabel ansluts kopplas det trådlösa nätverket (WLAN) automatiskt bort. • För att kameran ska växla mellan LAN eller WLAN måste nätadaptern alltid kopplas ifrån innan du ansluter eller kopplar ifrån nätverkskabeln.
RESET	Resetknappen har två funktioner: <ul style="list-style-type: none"> • Vid kort tryck återställs kameran till att vara DHCP-klient (Kameran erhåller IP-adress från t.ex. en router. En egen konfigurerad IP-adress tas bort). • Vid långt tryck (tryck och håll in i 3 sekunder) återställs IP-adress, administratörsnamn samt administratörslösenord. Lysdioden (Power) blinkar tre gånger när kameran återställts. <ul style="list-style-type: none"> • IP-adress: DHCP • Administratörsnamn: administrator • Administratörslösenord: (inget lösenord)
SPEAK	Anslutning för högtalare (3,5 mm).

4. Montering & Installation

1. Montering av antennen

Skruva fast medföljande antenn på fästet på kamerans ovansida. Antennen kan vinklas för bästa möjliga mottagning. Vanligtvis erhålls bäst mottagning med antennen vinklad vertikalt.

2. Montering av kameran

Montera kameran på det medföljande bordsstället. Bordsstället kan även monteras i tak eller på vägg.

3. Anslutning av nätverkskabel

Anslut en standard nätverkskabel till anslutningen **LAN** för att koppla kameran till din nätverksswitch eller till en router.

Obs!

Du måste först ansluta kameran med en nätverkskabel för att konfigurera kameran för ett trådlöst nätverk. Efter konfigurationen kan nätverkskabeln kopplas från.

4. Starta kameran

Anslut den medföljande nätadaptern till ingången märkt **POWER**. Kameran startar upp automatiskt. Använd endast medföljande eller rekommenderad nätadapter.

5. LED-indikatorer

- **POWER** - Vid uppstart tänds indikatorn en kort stund innan den övergår i blinkande sken i 15-20 sekunder. Därefter lyser indikatorn med fast sken.
- **ACTIVE** - Lyser endast när kamerabilden överförs i realtid till en eller flera användare.
- **NETWORK** - Lyser när kameran är ansluten till ett nätverk.

5. Grundkonfiguration

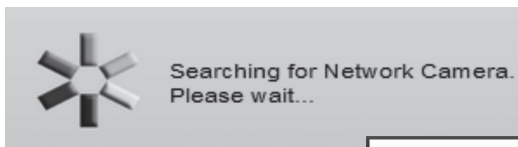
5.1 Konfigurera kameran med konfigureringsguiden

För att du ska kunna använda kameran måste den först konfigureras. Installationsanvisningarna i denna manual gäller för Windows XP med Servicepack 2 installerat.

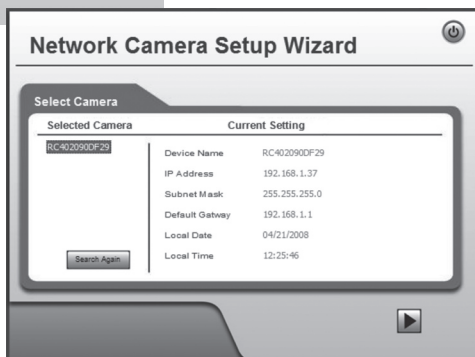
1. Anslut kameran enligt instruktionen i avsnitt 4.
2. Sätt i den medföljande cd-skivan i datorns cd-romläsare. Konfigureringsguiden startar automatiskt (om konfigureringsguiden inte startar automatiskt, kör då filen **NetworkCamera.exe** som finns på direkt under roten på cd-skivan).
3. När installationsprogrammet startat visas välkomstbilden. Klicka på **Setup Camera** för att starta installationen.



4. Installationsprogrammet söker efter kameran på nätverket och visar sedan kameran i listan till vänster.



Finns flera kameror på nätverket markerar du först kameran i listan och klickar sen på ►.

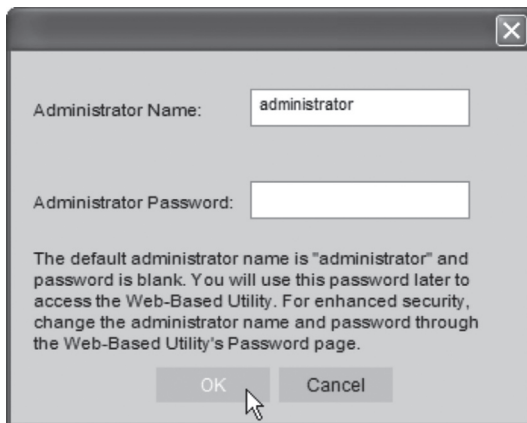


- I nästa dialogruta anger du användarnamn och lösenord för kameran. Klicka sedan på ►.

Förinställt användarnamn och lösenord är:

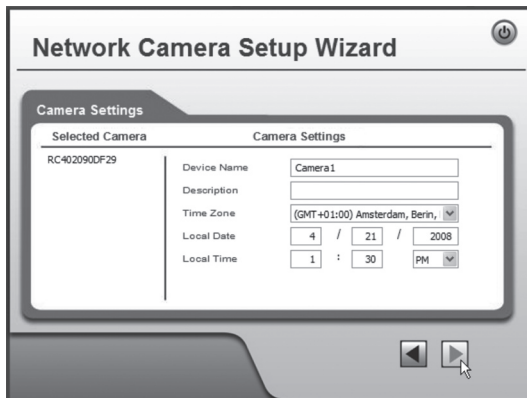
Användarnamn: administrator

Lösenord: (inget lösenord)



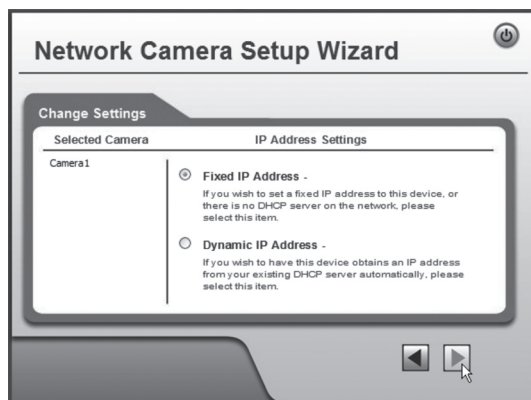
A dialog box with a close button (X) in the top right corner. It contains two input fields: "Administrator Name" with the text "administrator" and "Administrator Password" which is empty. Below the fields is a paragraph of text: "The default administrator name is 'administrator' and password is blank. You will use this password later to access the Web-Based Utility. For enhanced security, change the administrator name and password through the Web-Based Utility's Password page." At the bottom are "OK" and "Cancel" buttons, with a mouse cursor pointing at the "OK" button.

5. I följande dialogruta ställer du in tidszon och datum. Du kan även ange ett namn och en beskrivning för kameran. Gör dina inställningar och klicka på ►.



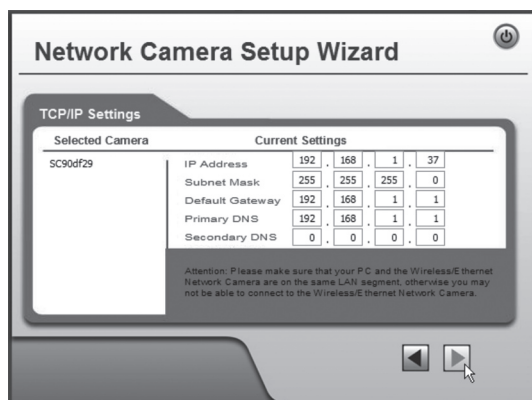
A "Network Camera Setup Wizard" dialog box with a power button icon in the top right. It has a "Camera Settings" tab. The "Selected Camera" field shows "RC402090DF29". The "Camera Settings" section includes: "Device Name" (Camera1), "Description" (empty), "Time Zone" (GMT+01:00 Amsterdam, Berlin), "Local Date" (4 / 21 / 2008), and "Local Time" (1 : 30 PM). Navigation arrows are at the bottom right, with a mouse cursor pointing at the right arrow.

6. Välj om kameran ska använda en fast IP-adress (**Fixed IP Address**) eller att erhålla en ip-adress automatiskt (**Dynamic IP-address**) från t.ex. en router med DHCP-funktion. Markera ditt val och klicka på ►.

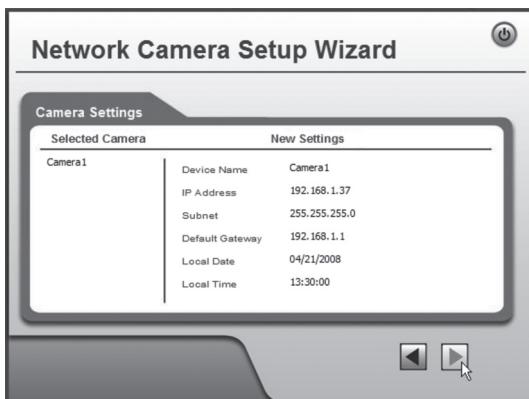


7. Om du valt att ge kameran en fast ip-adress i föregående steg visas dialogrutan **TCP/IP Settings**.
- Ange en ledig **IP-adress**, **Subnet Mask** samt **Default Gateway** för ditt nätverk.
 - Fyll i **Primary DNS** och **Secondary DNS** om funktionerna e-post och Dynamisk DNS ska användas. Se dina uppgifter från din Internetleverantör.
 - Klicka sedan på ► för att fortsätta.

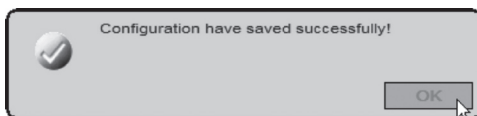
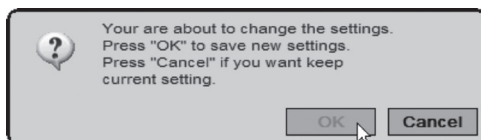
Obs! Anteckna ip-numret, du behöver detta senare för att konfigurera kameran.



8. Följande dialogruta visar de inställningar du nyss gjort. Klicka på ►.



9. Klicka **OK** för att spara och sedan **OK** igen.



10. Klicka på **Exit** för att avsluta guiden.



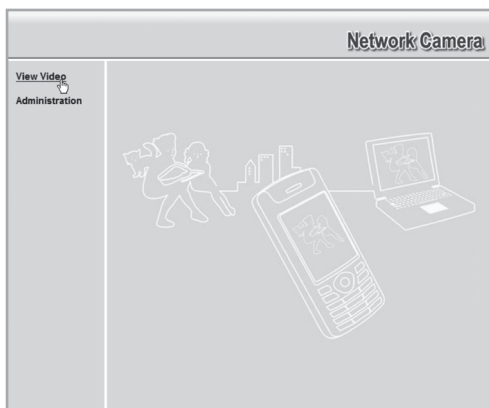
6. Visa kamerabilden via webbläsare

Via kamerans webbgränssnitt visar kameran kamerabilden i realtid. Bilder i realtid kan endast visas om webbläsaren är ActiveX 8.0 –kompatibel (t.ex. Internet Explorer 6.0).

1. Starta datorns webbläsare och skriv in kamerans ip-adress (i detta fall **http://192.168.1.37**) och tryck **Enter**.

Tips! Lägg till sidan i webbläsarens favoriter/bokmärken!

2. Klicka på **View Video**.



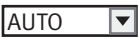








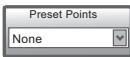

3. Ändra kamerabildens egenskaper med kontrollerna på skärmen.

Obs!

- Bilder i realtid kan endast visas om webbläsaren är ActiveX 8.0 –kompatibel (t.ex. Internet Explorer 6.0).
- Du måste godkänna och installera ActiveX-komponenten när frågan om denna kommer upp i webbläsarens fönster.



Förklaring av knappar och alternativ:

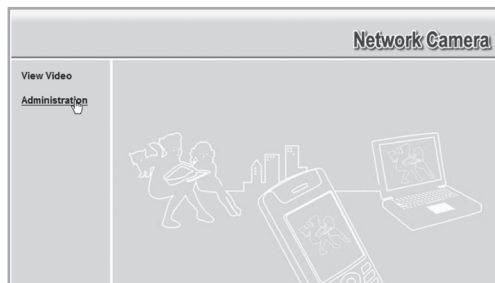
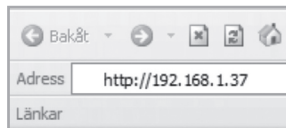
	Väljer kamerabildens upplösning/bildstorlek
	Zoomar i bilden
	Ta en stillbild
	Vänder bilden vertikalt
	Vänder bilden horisontellt (spegelvänt)
	Stänger av eller slår på ljudet från kamerans inbyggda mikrofon
	Justerar mikrofonljudets styrka
	Alternativ
	Styr kamerans position
	Förinställda positioner
	Automatisk växling / Automatisk panorering / Rörelsedetektor / Snabbpanorering

7. Konfiguration via webbläsaren

7.1 Öppna konfigurationsgränssnittet

1. Starta datorns webbläsare och skriv in kamerans ip-adress (i detta fall **http://192.168.1.37**) och tryck **Enter**.

Tips! Lägg till sidan i webbläsarens favoriter/bokmärken!



2. Klicka på **Administration** för att komma till kontrollpanelen.

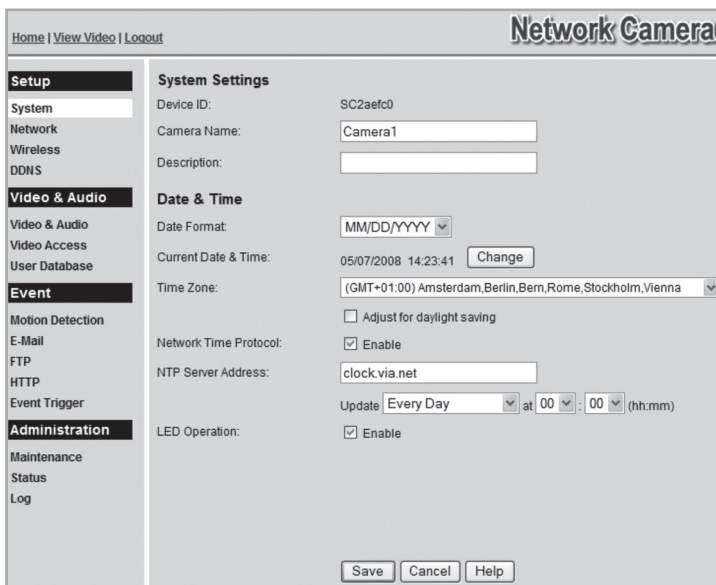
3. För att kunna ändra kamerans inställningar måste rätt lösenord anges. Logga in med det förinställda användarnamnet och lösenordet:

Användarnamn: administrator

Lösenord: (inget lösenord)



4. I menyn till vänster visas konfigurationsgränssnittets olika alternativ.



5. Konfigureringen är uppdelad i undermenyer som beskrivs i avsnitt 7.2 Setup.
6. Gör önskade inställningar och klicka sedan på **Save** för att spara dina inställningar. Du kan när som helst klicka på **Help** för att läsa hjälpavsnittet (på engelska) för respektive inställning.

7.2 Setup

7.2.1 System

System Settings

Device ID: SC90df29

Camera Name:

Description:

Date & Time

Date Format:

Current Date & Time: 04/24/2008 07:52:21

Time Zone:

Adjust for daylight saving

Network Time Protocol: Enable

NTP Server Address:

Update: at : (hh:mm)

LED Operation: Enable

System Settings	
Camera Name	Ange önskat namn för kameran.
Description	Ange eventuell beskrivning för kameran.
Date & Time	
Time Zone	Väljer tidszon.
Network Time Protocol	Markera för att synkronisera klockan mot en Internet-tidsserver.
NTP Server Address	Behöver normalt inte ändras (förvald adress: clock.via.net).
Update	Anger intervallet för tidssynkronisering.
LED Operation	Avmarkera kryssrutan för att stänga av lysdioderna på kamerans framsida (för diskret övervakning).

7.2.2 Network

IP Address: Obtain an IP address automatically (DHCP)
 Use the following IP address

IP address:

Subnet mask:

Default gateway:

DNS Server Address: Obtain DNS server address automatically
 Use the following DNS server address

Primary DNS server: (IP address)

Secondary DNS server: (IP address)

Secondary Port Enable HTTP Secondary Port (1024-65535)

RTP/RTSP: RTSP Port: (554,1024-65535)
RTP Data Port: (mobile phone only)
Max RTP Data Packet: bytes (400-1400)

Multicast RTP/RTSP: Enable Multicast

Video Address:

Video Port: (1024-65534; Even Value)

Audio Address:

Audio Port: (1024-65534; Even Value)

Time to Live: (1-255)

UPnP: Enable Discovery
 Enable Traversal (Port Mapping)

QoS: Enable QoS Mode (for Video and Audio)

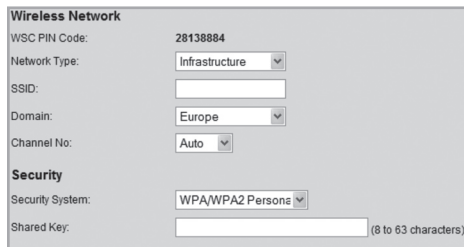
IP Address	Konfigurerar kamerans ip-adress.
Obtain an IP address automatically (DHCP)	Erhåll en ip-adress automatiskt från en DHCP-server.
Use the following IP address	Ge kameran en egen ip-adress.
DNS Server Address	Ange önskade DNS-servrar. Normalt kan routerns DNS-inställningar användas, skriv då in routerns ip-adress här.
Secondary Port	Markera för att aktivera en sekundär http-port för åtkomst till kameran (om port 80 används till annan applikation). Ange önskat portnummer.
RTP/RTSP	RTSP (Real-time Streaming Protocol): Anger port för strömning av media över Internet. RTP (Real-time Transport Protocol): Anger port för strömning i realtid av ljud och bild över Internet.
Multicast RTP/RTSP	Markera för att aktivera Multicast. Ange adress och portnummer för video och ljud.
UPnP	Markera för att aktivera UPnP.
QoS	Aktivera QoS.

7.2.3 Wireless

Konfigurerar kameran för användning på ett trådlöst nätverk. Ange nätverkstyp, SSID (nätverksnamn) samt nätverkets säkerhetsinställningar. Ange samma uppgifter som du anger i andra trådlösa enheter som kommunicerar med det trådlösa nätverket. Kontakta nätverksadministratören om du inte själv äger nätverket.

Ansluta kameran till ett trådlöst nätverk

1. Anslut och konfigurera kameran enligt avsnitt 4 & 5.
2. Gå till menyn **Wireless** och gör inställningarna för ditt trådlösa nätverk. Välj **Save** för att spara dina inställningar och stäng därefter webbläsarfönstret.
3. Koppla från nätverkskabeln och starta därefter om kameran genom att koppla från och sedan ansluta nätadaptern igen.



Wireless Network	
WSC PIN Code:	28138884
Network Type:	Infrastructure
SSID:	
Domain:	Europe
Channel No:	Auto
Security	
Security System:	WPA/WPA2 Personal
Shared Key:	(8 to 63 characters)

Har du gjort rätt inställningar ansluter kameran till det trådlösa nätverket efter att den startat upp.

Wireless Network	
Network Type	Välj vilken typ av trådlöst nätverk du ska ansluta kameran till. Infrastructure – Om du ansluter till en trådlös router/accesspunkt. Ad-hoc – Dator-till-dator-nätverk.
SSID	Ange nätverkets SSID (nätverkets namn). Namnet måste överensstämma med nätverkets SSID.
Domain	Välj det världsdel där kameran används.
Channel No	Auto – Väljer kanal automatiskt (väljs automatiskt vid anslutning till router/accesspunkt) 1-13 – Används endast vid anslutning till Ad-Hoc –nätverk. Välj samma kanal som den trådlösa applikation som kameran ansluter till.
Security	
Security System	Ange samma säkerhetsinställningar som det trådlösa nätverk du ska ansluta till. Disabled – Ingen säkerhet används, det trådlösa nätverket är öppet för vem som helst att ansluta till. WEP – Välj om det trådlösa nätverket är skyddat med WEP. WPA/WPA2 Personal – Välj om det trådlösa nätverket är skyddat med en WPA-nyckel.

7.2.3 DDNS

Enable DDNS

Service Provider:

Domain (Host) Name:

Account/E-Mail:

Password/Key:

Check WAN IP Address:

Starting at Hour(s) Minute(s)

Om du via din Internetleverantör har en dynamisk ip-adress istället för en fast ip-adress kan du med hjälp av en dynamisk dns-server koppla ett domännamn till din externa ip-adress.

Kameran ser till att automatiskt kontakta och uppdatera dns-servern med den nya ip-adressen om din Internetuppkoppling tilldelas en ny ip-adress. Det dynamiska domännamnet blir på så sätt alltid uppdaterat mot din ip-adress.

Ett exempel på dynamisk dns-server är dyndns.org där du kan registrera dig gratis för ett dynamiskt domännamn.

Obs!

Om din router har en egen funktion för dynamisk dns kan denna användas istället för kamerans ddns-tjänst.

Enable DDNS	Markera för att aktivera funktionen.
Service Provider	Välj i listan den dynamiska dns-server du använder.
Web Site	Klicka för att öppna webbplatsen för vald dns-server.
Domain (Host) Name	Skriv in ditt dynamiska domännamn.
Account/E-Mail	Användarnamn/Inloggningsnamn för kontot.
Password/Key	Lösenord för kontot.
Check WAN IP Address	Ange hur ofta kameran ska kolla efter förändrad ip-adress.

7.3 Video & Audio

7.3.1 Video & Audio

MPEG-4 Settings	
Resolution	Kamerabildens upplösning.
Video Quality Control	Constant Bit Rate: Välj önskad Bit Rate. Fixed Quality: Välj bildkvalité.
Max Frame Rate	Välj antal bildrutor per sekund.
MJPEG Settings	
Resolution	Kamerabildens upplösning.
Fixed Video Quality	Välj bildkvalité.
Max Frame Rate	Välj antal bildrutor per sekund.
Mobile Settings	
Enable Mobile Streaming	Se avsnitt 8.2 Strömning till mobiltelefon.
Video Adjustments	
Power Line Frequency	Välj den frekvens som överensstämmer med elnätets frekvens (vid lysrörsbelysning).
White Balance	Anger vitbalansen.
Lighting Condition	Ljusförhållande.
Brightness	Ljus.
Sharpness	Skärpa.
Options	
Enable Microphone	Se avsnitt 9.4 Använda mikrofon och högtalare.
Enable Speaker	
Flip	Vänder bilden upp och ner.
Mirror	Spegelvänder bilden.
Enable Time Stamp	Lägg till aktuell tid i bilden.
Enable Text Display	För identifiering av kameran när flera kameror används. Skriv in önskad text att visa i bilden (upp till 20 tecken).

MPEG-4 Settings

Resolution: 640*480

Video Quality Control:
 Constant Bit Rate: 256 Kb ps
 Fixed Quality: Very High

Max Frame Rate: 30 fps

MJPEG Settings

Resolution: 640*480

Fixed Video Quality: Very High

Max Frame Rate: 30 fps

Mobile Settings

Enable Mobile Streaming

Resolution: 160*120

Video Quality Control:
 Constant Bit Rate: 32 Kb ps
 Fixed Quality: Normal

Max Frame Rate: 15 fps

Access Code: 1234

Video Adjustments

Power Line Frequency: 60Hz (for fluorescent lighting)

White Balance: Auto

Lighting Condition: High Frame

Brightness: Normal

Sharpness: Normal

Options

Enable Microphone Audio Type: G.726

Enable Speaker

Flip Mirror

Enable Time Stamp

Enable Text Display

7.3.2 Video Access

User Access: Enable Security Checking

Video Access: Enable Scheduled Video Access

Access Schedule

Add New Schedule

Day:

Start Time: : (hh:mm)

End Time: : (hh:mm)

User Access	Skyddad åtkomst till kameran. Användarna måste ange användarnamn och lösenord för åtkomst till kamerabilden. Lägg till användare i meny User Database .
Video Access	Aktivera schemalagd åtkomst till kameran. Åtkomst till kameran ges endast under definierade tidpunkter. Notera: Oavsett inställning har administratören alltid åtkomst till kameran.
Access Schedule	
Delete	Tar bort markerade scheman från listan.
Add New Schedule	
Day	Välj önskade dagar för schemat.
Start Time	Ange en starttid.
End Time	Ange en stopptid.
Add	Lägger till schemat i listan.

7.3.3 User Database

Existing Users

--

User Properties

User Name:

User Password:

Confirm Password:

Existing Users	
Edit	Redigerar användare.
Delete	Tar bort användare.
Delete All	Ta bort alla användare.
User Properties	
User Name	Skriv in önskat användarnamn.
User Password	Lösenord för användaren.
Confirm Password	Ange lösenordet en gång till.
Add	Lägger till användaren i användardatabasen.

7.4 Event

7.4.1 Motion Detection

Set Detection Areas

Window 1
Indicator:
Threshold:

Window 2
Indicator:
Threshold:

Window 3
Indicator:
Threshold:

Window 4
Indicator:
Threshold:

Apply

Se avsnitt **8.3 Rörelsedetektion**.

7.4.2 E-mail

Primary SMTP Server

SMTP Server Address: Port:

Authentication:

SMTP Login name:

SMTP Password:

POP server name:

Show "From" as: (E-Mail Address)

Secondary SMTP Server

Secondary SMTP (enable this if the camera can not connect to the primary SMTP)

SMTP Server Address: Port:

Authentication:

SMTP Login name:

SMTP Password:

POP server name:

Show "From" as: (E-Mail Address)

E-Mail Setup

E-Mail Address #1:

E-Mail Address #2:

E-Mail Address #3:

Subject:

Save Cancel Help

Inställningar för att skicka kamerabilden som en bifogad fil till en eller flera e-postadresser.

- Se inställningarna för e-post som du fått från din leverantör av e-post eller Internet.

Primary SMTP Server	
SMTP Server Address	Ange smtp-adressen som används för att skicka e-post.*
Authentication	Anger om smtp-servern kräver autentisering.
SMTP Login Name	Användarnamn (endast vid autentisering).
SMTP Password	Lösenord (endast vid autentisering).
POP server name	Endast vid autentisering.
Show "From" as	Skriv in en e-postadress som visas i "från" -fältet när e-postbrevet når mottagaren.
Secondary SMTP Server	
Ange inställningar för en sekundär smtp-server om den primära smtp-servern inte kan nås.	
E-mail Setup	
E-mail Address	Skriv in minst en e-postadress att skicka kamerabilden till.
Subject	Ange ett ämne för meddelandet.

* Vissa Internetleverantörer kräver att en speciell smtp-server används om du har en egen e-postserver eller om du använder e-post från en extern leverantör. Kontakta din Internetleverantör.

7.4.3 FTP

Inställningar för automatiskt uppladdning av kamerabilder till en ftp-server.

Primary FTP

FTP Server: Port:

Login Name:

Password:

Enable Passive Mode

File Path Name:

Secondary FTP

Secondary FTP (enable this if the camera can not connect to the primary FTP)

FTP Server: Port:

Login Name:

Password:

Enable Passive Mode

File Path Name:

Primary FTP	
FTP Server	Ftp-servers adress.
Port	Ftp-servers portnummer (vanligtvis 21).
Login Name	Användarnamn.
Password	Lösenord.
Enable Passive Mode	Markera för att aktivera passivt läge.
File Path Name	Anger till vilken katalog bildfilen ska sparas.
Secondary FTP	
Ange inställningar för en sekundär ftp-server om den primära ftp-servern inte kan nås.	

7.4.4 HTTP

Inställningar för HTTP Notification.

HTTP Notification Enable

URL:

Proxy Server Name:

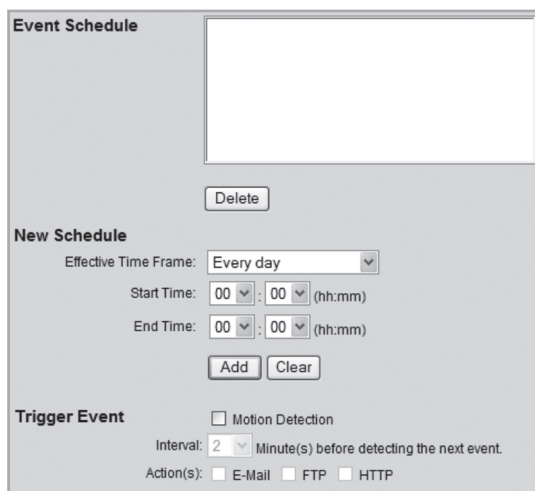
Port Number:

Method:

HTTP Notification	
Enable	Markera för att aktivera funktionen.
URL	Ange servers url.
Proxy Server Name	Eventuell proxyserver för indirekt anslutning.
Port Number	Ange proxyserverns portnummer.
Method	Välj metod för http notification. GET eller POST.

7.4.5 Event Trigger

Ställer in schema för händelser samt hur bilden ska skickas via e-post, ftp eller http.



Event Schedule	
Visar skapade scheman för händelser.	
New Schedule	
Effective Time Frame	Anger vilka dagar schemat ska gälla.
Day	Välj önskade dagar för schemat.
Start Time	Ange en starttid.
End Time	Ange en stopptid.
Add	Lägger till schemat i listan.
Trigger Event	
Motion Detection	Markera för att aktivera rörelsedetektion. Detektion av rörelse.
Actions	Markera vald händelse vid rörelsedetektion: E-Mail, FTP eller HTTP.
Attachement Type	Välj typ av bifogad fil: JPEG-bild eller video.

7.5 Administration

7.5.1 Maintenance

Generella inställningar för administratörslösenord, mjukvaruuppdatering samt backup och återställning.

The screenshot shows a web interface for maintenance configuration. It is divided into three main sections:

- Administrator Login:** Contains three input fields for 'Administrator ID' (pre-filled with 'administrator'), 'Administrator Password', and 'Verify Password'. Below these are 'Save' and 'Cancel' buttons.
- Firmware Upgrade:** Contains an 'Upgrade File' input field with a 'Bläddra...' button. Below are 'Start' and 'Clear File Name' buttons.
- Backup & Restore:** Contains a 'Backup Configuration File' input field with a 'Backup' button. Below is a 'Restore Configuration File' input field with a 'Bläddra...' button, and 'Restore' and 'Clear File Name' buttons. At the bottom, there are 'Restore Factory Defaults' (with a 'Defaults' button) and 'Restart Camera' (with a 'Restart' button).

Administrator Login	
Administrator ID	Ändra det förinställda administratörsmnamnet (förinställt användarnamn: <i>administrator</i>) som används vid inloggning.
Administrator Password	Anger ett lösenord för administratörsinloggning.
Verify Password	Verifiera lösenordet genom att skriva det en gång till.
Firmware Upgrade	
Upgrade File	Klicka på Bläddra för att välja en uppgraderingsfil för uppgradering av kamerans mjukvara.
Start	Klicka på Start för att starta uppgraderingen. Kameran startar om när uppgraderingen är klar.
Clear File Name	Rensar fältet Upgrade File.

Backup & Restore	
Backup	Klicka på Backup för att spara kamerans aktuella konfiguration till en textfil.
Restore Configuration File	Klicka på Restore för att återta konfigurationsfilen.
Restore Factory Defaults	Återställer kameran till fabriksinställningar.
Restart Camera	Tryck för att starta om kameran.

7.5.2 Status

Visar kamerans mjukvaruversion samt kamerans nätverks- och videoinställningar.

System	
Device Name:	Camera1
Description:	
FW version:	V1.0.04
Network	
MAC Address:	00:c0:02:90:df:29
IP Address:	192.168.1.37
Network Mask:	255.255.255.0
Gateway:	192.168.1.1
MPEG-4	
Resolution:	640*480
Video Quality:	Very High
Frame Rate:	30
MJPEG	
Resolution:	640*480
Video Quality:	Very High
Frame Rate:	30

7.5.3 Log

Visar kamerans loggfil för inställningar och händelser.

04/28/2008 09:06:10 LOG: Clear all messages

Enable Syslog Service

Syslog Server Address

8. Avancerad användning

8.1 Ansluta till kameran via Internet

Om kameran är installerad på nätverket bakom t.ex. en router, måste då routern konfigureras för att kameran ska kunna nås från Internet.

8.1.1 Förbered din router/brandvägg

- Om du i ditt nätverk använder t.ex. en router eller en brandvägg krävs det att kamerans portar öppnas i routern eller brandväggen och styrs till kamerans interna ip-adress. Se routerns/brandväggens bruksanvisning för hjälp.
- Förinställt portnummer för att ansluta till kameran är: **80**.

Om du vill ansluta med ett annat portnummer kan ett sekundärt portnummer anges i menyn **Setup > Network**.

Secondary Port:	<input checked="" type="checkbox"/> Enable HTTP Secondary Port	<input type="text" value="1024"/>	(1024-65535)
-----------------	--	-----------------------------------	--------------

- Du måste även ta reda på ip-adressen för din Internetförbindelse. Ett enkelt sätt att göra det är att i din webbläsare ange "Whats My IP" som sökord i en sökmotor för länkar som visar din externa ip-adress).

8.1.2 Ansluta till kameran

1. Starta datorns webbläsare och skriv in Internetanslutningens ip-adress (<http://xxx.xxx.xx.xx>) och tryck **Enter**.

Obs!

Detta kan vanligtvis inte göras från en dator på samma nätverk som kameran. Använd en dator på ett annat nätverk eller med en annan Internetanslutning för att ansluta till kameran (från det interna nätverket ansluter du istället till kamerans interna ip-adress).

2. Klicka på **View Video** för att visa kamerabilden eller välj **Administration** för att konfigurera kameran.

8.2 Strömning till mobiltelefon

Kamerabilden kan strömmas till de flesta 3G-mobiltelefoner som stöder videoströmning via rtsp-protokollet.

8.2.1 Förbereda kameran för strömning till en 3G-mobiltelefon

1. Markera alternativet **Enable Mobile Streaming** i menyn **Video & Audio**.
2. Välj videokvalitet (Constant Bit Rate) samt bildfrekvens (Max Frame Rate).
3. Ange en valfri åtkomstkod för kameran (Access Code), i detta fall **1234**. Denna kod ska sedan anges i slutet på den webbadress som du anger i mobiltelefonen.
4. Klicka på **Save** för att spara dina inställningar.

Notera:

- Om du i ditt nätverk använder t.ex. en router eller en brandvägg krävs det att kamerans portar öppnas i routern eller brandväggen och styrs till kamerans interna ip-adress. Se routerns/brandväggens bruksanvisning för hjälp.
- De förinställda portnumren för videoströmning kan ändras i kamerans nätverksinställningar i menyn **Setup > Network**:

Förinställda portar i kameran:

RTSP: 554 (TCP)

RTP: 5000 (UDP)

- Du måste även ta reda på ip-adressen för din Internetförbindelse. Ett enkelt sätt att göra det är att i din webbläsare ange *"Whats My IP"* som sökord i en sökmotor för länkar som visar din externa ip-adress.

8.2.2 Ansluta till kameran med en 3G-mobiltelefon

1. I mobiltelefonens webbläsare anger du **rtsp://** följt kamerans/routerns externa IP-adress följt av åtkomstkoden.

Exempel: **rtsp://XXX.XXX.XXX.XXX/1234** där **X** står för kamerans externa IP-adress och **1234** är åtkomstkoden.

2. Är kameran och routern/brandväggen rätt konfigurerade visas nu kamerabilden i mobiltelefonen.

Viktigt!

- Mobiltelefonen måste stöda rtsp-protokollet för att kunna ta emot kamerans videoströmning. Se mobiltelefonens bruksanvisning. Mobiltelefonabonnemanget måste även vara aktiverat för datatrafik via 3G-nätet.

8.3 Rörelsedetektion



Notera: Rörelsedetektion kan, förutom rörliga objekt, även reagera på snabba ljusförändringar. Det är därför rekommenderat att funktionen endast används på kameror som används inomhus.

1. Markera kryssrutan för ett eller flera områden (**Window 1-4**). Upp till fyra detekteringsområden kan definieras för detektering av rörelse.
2. Använd muspekaren för att flytta respektive detekteringsområde till det eller de områden som ska rörelsedetektorerna ska reagera på.
3. Justera tröskelvärdet (**Threshold**) för detekteringen.
4. Klicka på **Apply** för att bekräfta dina inställningar.
5. Följ avsnitt **7.4.2 E-mail** för att ställa in en eller flera e-postadresser att skicka bilden till.
6. Aktivera **Motion Detection**, typ av händelse (e-mail, ftp eller http) samt typ av bifogad fil i menyn **Event Trigger** (se avsnitt 7.4.5).

9. Monitor Manager

Med det medföljande programmet **Monitor Manager** kan även flertalet andra liknande kameror övervakas samtidigt.

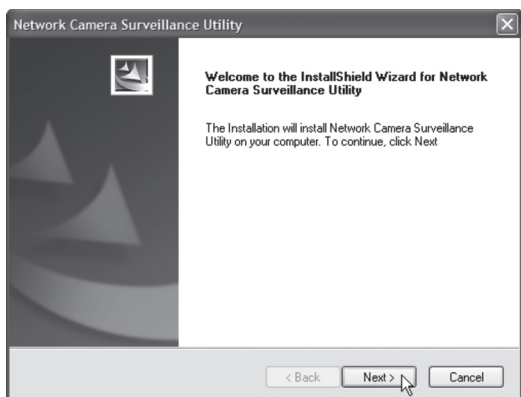
9.1 Installation

Installationsanvisningarna gäller för Windows XP med Servicepack 2 installerat.

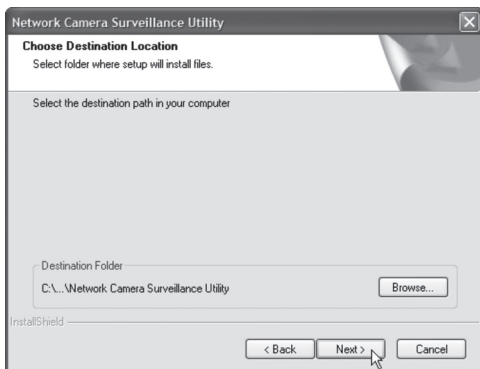
1. Anslut kameran enligt instruktionen i avsnitt 4.
2. Sätt i den medföljande cd-skivan i datorns cd-romläsare. Konfigureringsguiden startar automatiskt (om konfigureringsguiden inte startar automatiskt, kör då filen **NetworkCamera.exe** som finns på direkt under roten på cd-skivan).
3. När installationsprogrammet startat visas välkomstbilden. Klicka på **Install Utility** för att starta installationen.



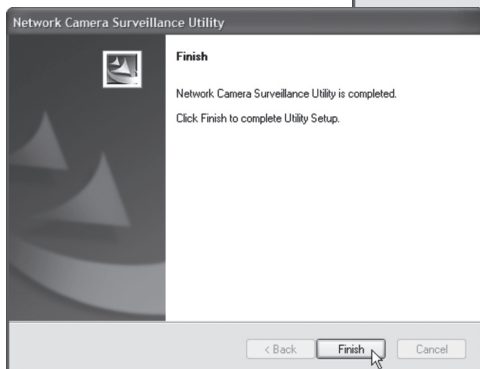
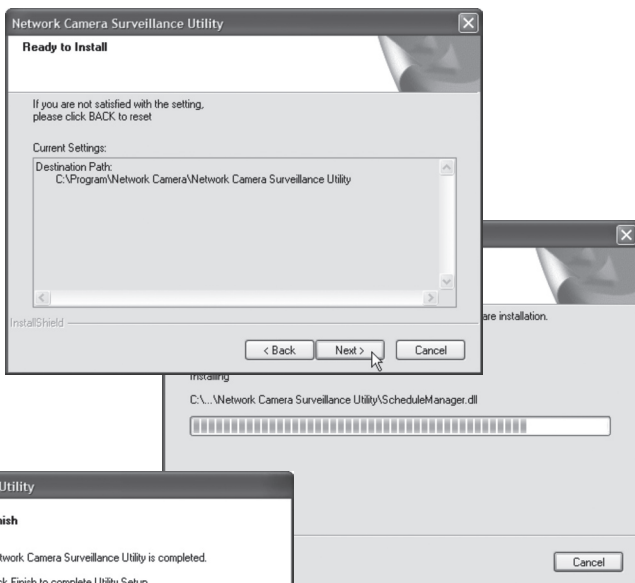
4. Klicka på **Next** för att fortsätta.



5. Klicka på **Browse** om du vill välja att installera programmet i en annan katalog än föreslagen, annars klicka på **Next**.



6. Klicka på **Next** för att bekräfta.




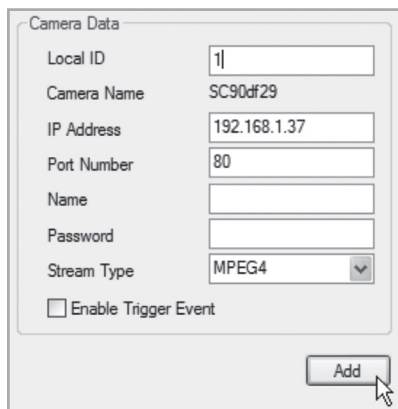
7. Klicka på **Finish** för att slutföra installationen, programmet startar automatiskt.

9.2 Använda Monitor Manager

9.2.1 Ansluta till kameran och visa kamerabilden

För att kunna visa kameran i programmet måste den först anslutas och tilldelas ett eget kanalnummer.

1. Installera och starta programmet enligt instruktionen i steg 7.1.
2. Klicka på  för att ändra programmets egenskaper och söka efter kameran på nätverket.
3. Markera **Lan** (kameran finns på nätverket) och klicka på **Refresh** för att söka efter anslutna kameror.
4. Markera kameran i listan.
5. Tilldela kameran ett kanalnummer (i detta fall **1**) och klicka på **Add** för att lägga till kameran i kameralistan.



Camera Data

Local ID: 1

Camera Name: SC90df29

IP Address: 192.168.1.37

Port Number: 80

Name:

Password:

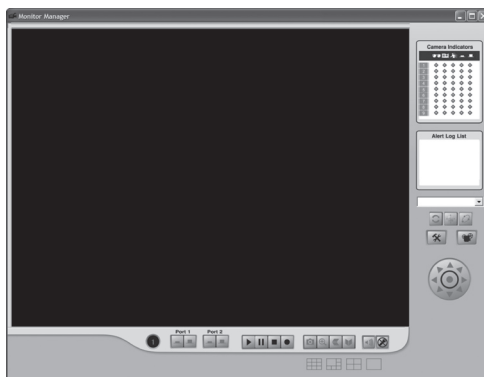
Stream Type: MPEG4

Enable Trigger Event

Add

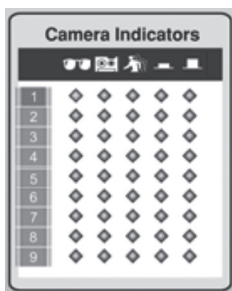


6. Klicka på **Exit** för att stänga dialogrutan.
7. Klicka på ► för att starta uppspelningen. Kamerabilden visas i programmet.



Förklaring av programmets kontroller och funktioner

Knapp		Funktion
	Channel	Visar vald kamerans kanalnummer.
	Play	Startar uppspelning av kamerabilden för vald kamera.
	Pause	Fryser kamerabilden.
	Stop	Stoppas uppspelningen av kamerabilden.
	Record	Tryck för att spela in aktuell kamerabild. Vid inspelning ändrar knappen färg till röd.
	Snapshot	Tryck för att ta en stillbild av kamerabilden.
	Zoom	Klicka på ikonen och klicka sedan i det område i kamerabilden som du vill förstora.
	Flip	Vänder kamerabilden horisontellt.
	Mirror	Spegelvänder kamerabilden.
	Sound On/Off	Slår av eller på ljudet (kan endast väljas när funktionen är aktiverad enligt avsnitt 9.4).
	Microphone On/Off	Slår av eller på mikrofonen (kan endast väljas när funktionen är aktiverad enligt avsnitt 9.4).



Camera Indicators





Används för att snabbt välja mellan anslutna kameror. Visar även status för vald kamera.

- **Kolumn 1:** Grön indikator visas när kameran är tillgänglig.
- **Kolumn 2:** Röd indikator visas när inspelning pågår.
- **Kolumn 3:** Gul indikator visas när rörelsedetektorn är aktiverad.
- **Kolumn 4 & 5:** Indikerar I/O-status.



Alert Log List

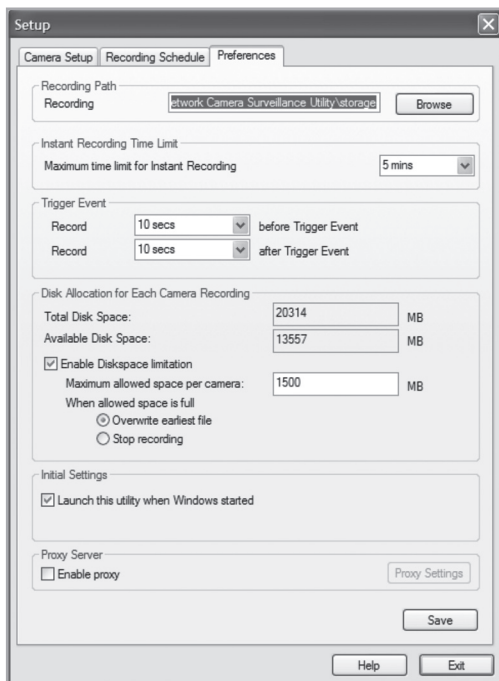
Visar historik över eventuella larm vid rörelsedetektion.


	Setup	<ul style="list-style-type: none"> - Söker och ansluter nätverksanslutna kameror. - Ställer in schemalagda inspelningar. - Ändrar egenskaper för inspelning.
	Playback	Öppnar programmet för att spela upp inspelade kamerasekvenser. Se avsnitt 7.4 Playback .
	One Video Layout	Visar endast vald kamera.
	Four Video Layout	<ul style="list-style-type: none"> - Visar upp till fyra kameror samtidigt (om fler kameror finns anslutna). - Använd "drag och släpp" för att flytta kamerabilden till önskad ruta.
	Six Video Layout	<ul style="list-style-type: none"> - Visar upp till sex kameror samtidigt (om fler kameror finns anslutna). - Använd "drag och släpp" för att flytta kamerabilden till önskad ruta.
	Nine Video Layout	<ul style="list-style-type: none"> - Visar upp till nio kameror samtidigt (om fler kameror finns anslutna). - Använd "drag och släpp" för att flytta kamerabilden till önskad ruta.

9.3 Inspelning & uppspelning

Inspelning kan ske samtidigt som du tittar på kamerabilden, eller enligt schemalagda inspelningar.

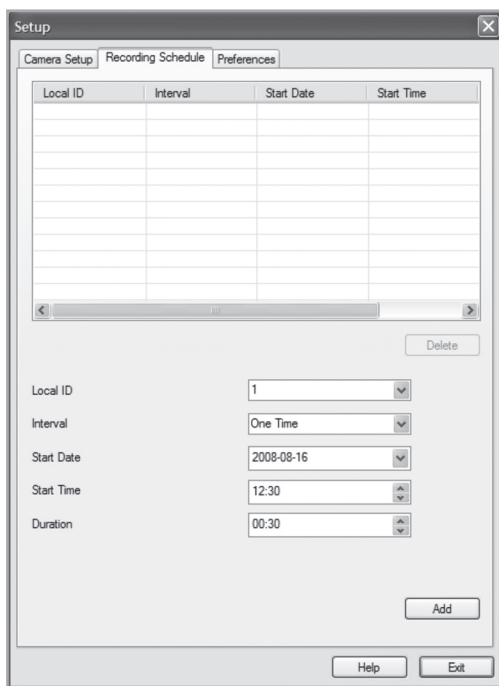
9.3.1 Förbereda datorn för inspelning




1. Klicka på **Setup**  för att ändra programmets egenskaper.
2. Välj fliken **Preferences** och gör önskade inställningar:
 - **Recording Path** – Välj i vilken katalog på datorn inspelningarna ska sparas.
 - **Instant Recording Time Limit** – Anger en gräns för längsta inspelningstid.
 - **Trigger Event.**
 - **before Trigger Event** – Anger tiden för inspelning före det att kameran detekterat rörelse. Programmet kan spara upp till 30 sekunder historik i minnet.
 - **after Trigger Event** – Välj hur lång tid som ska spelas in efter det att kameran detekterat rörelse.

- **Disc Allocation** for Each Camera Recording – Anger hur mycket diskutrymme som ska allokeras för inspelade filer.
 - **Initial Setting** – Markera om programmet ska startas när Windows startas.
 - **Proxy Server** – Anger inställningar vid användning av en proxyserver.
3. Klicka på **Save** för att spara dina inställningar och **Exit** för att återgå till Monitor Manager.

9.3.2 Schemalagd inspelning



1. Klicka på **Setup**  för att ändra programmets egenskaper.
2. Välj fliken **Recording Schedule** för att skapa en schemalagd inspelning. Gör önskade inställningar enligt nedan:
 - **Local ID** – Välj vilken kamera som schemat ska gälla.
 - **Interval** – Väljer ett intervall för schemat.
 - **Start Date** – Startdatum för inspelningen.
 - **Start Time** – Starttid för inspelningen.
 - **Duration** – Anger inspelningens varaktighet (upp till 24 timmar).

- Klicka på **Add** för att lägga till det skapade schemat i schemalistan. Programmet kommer nu automatiskt att starta inspelningen när en schemalagd tid inträffar.
- Upprepa steg 2–3 om du vill lägga till fler scheman.

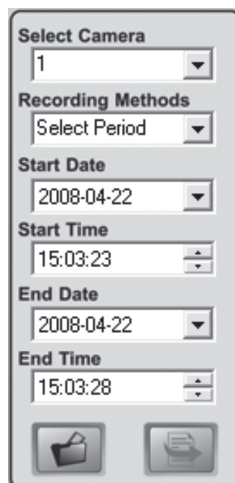
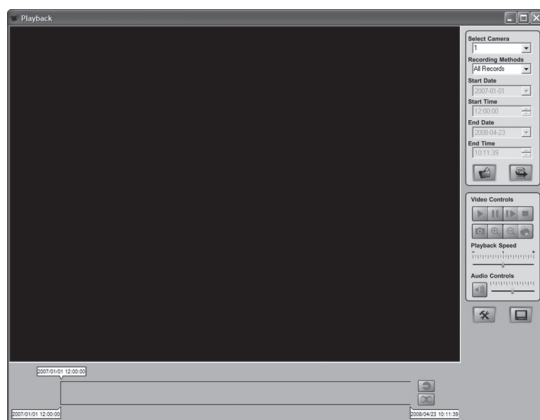
Obs!

För att schemalagd inspelning ska fungera krävs att programmet **Recorder** är startat. Programmet Recorder startar automatiskt när programmet Monitor Manager startas, och behålls aktivt när Monitor Manager stängs.

9.3.3 Uppspelning av inspelade filer

- Klicka på  för att öppna videospelaren.

Förklaring av kontroller:



Select Camera	Välj önskat kameranummer.
Recording Methods	Välj vilken typ av inspelning som du vill visa.
Start Date/Time	Ange datum och tidpunkt för början på tidsspannet du vill visa inspelning från.
End Date/Time	Ange datum och tidpunkt för slutet på tidsspannet du vill visa inspelning från.
Load other Cameras	Lägg till andra kameror från nätverket.
Submit	Starta uppspelningen enligt dina kriterier ovan.

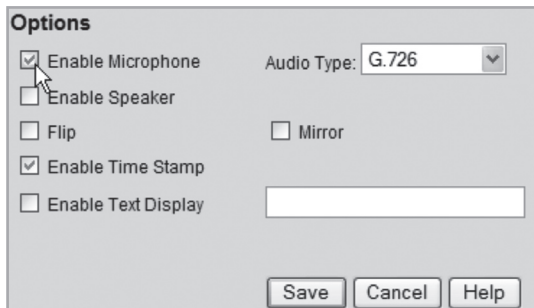
Play	Startar uppspelningen efter att den stoppats eller pausats.
Pause	Tillfälligt stoppar uppspelningen/ Fryser bilden.
Frame by Frame	Varje klick spelar upp video- sekvensen bildruta för bildruta.
Stop	Stoppar uppspelningen.
Snapshot	Tar en stillbild från videosekvensen.
Zoom In	Förstorar i bilden.
Zoom Out	Förminskar bilden.
Print	Skriver ut aktuell bild.
Playback Speed	Uppspelningshastighet
Audio Controls	Volymkontroll
Setup	Ändrar programmets egenskaper.
Monitor	Växlar till programmet Monitor Manager.
Convert	Konverterar vald videosekvens till AVI-format.
Delete	Raderar vald videosekvens.



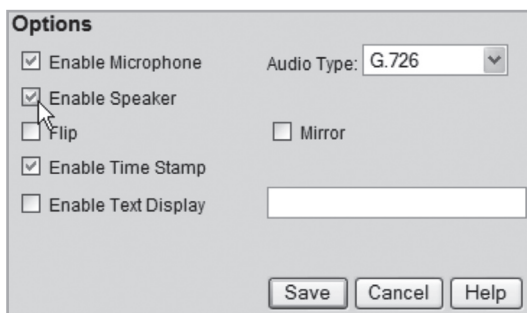
9.4 Använda mikrofon och högtalare

Kameran är utrustad med en inbyggd mikrofon för övervakning av ljudet i kamerans omgivning. Ljudet spelas upp i den dator där kamerabilden övervakas.

9.4.1 Aktivera kamerans mikrofon



1. Markera alternativet **Enable Microphone** i menyn **Video & Audio**.
2. Klicka på **Save** för att spara dina inställningar.
3. Klicka på **View Video** för att visa kamerabilden.
Ljudet som kamerans mikrofon tar upp spelas nu upp i datorns högtalare.



9.4.2 Aktivera kamerans högtalarutgång

1. Anslut en högtalare (t.ex. en datorhögtalare) till uttaget märkt **SPKR Out** (3,5 mm mono) på kamerans baksida.
2. Anslut en datormikrofon till datorns mikrofoningång.
3. Markera alternativet **Enable Speaker** i menyn **Video & Audio**.
4. Klicka på **Save** för att spara dina inställningar.
5. Klicka på **View Video** för att visa kamerabilden. Ljudet från datorns mikrofon ska nu kunna höras i högtalaren som anslutits till kameran.

10. Skötsel och underhåll

Torka av produkten med en mjuk lätt fuktad trasa.
Använd inte lösningsmedel eller starka rengöringsmedel.

11. Felsökning

Det går inte att ansluta till kameran / Programmet har ingen kontakt med kameran

- Kontrollera att eventuella brandväggar i din dator inte blockerar kamerans anslutning till nätverket. Stäng av eller konfigurera brandväggen.
- Se till att den ip-adress du gett kameran stämmer överens med nätverkets serie av ip-adresser. Anslut kameran och kör konfigureringsprogrammet igen.
- Kontrollera att den nätverkskabel du använder är hel och av samma typ som medföljde kameran.
- Koppla från kamerans strömförsörjning en kort stund och prova sedan igen.
- Prova att återställa kameran genom att trycka in resetknappen på kamerans undersida.

Det går inte att ansluta till kameran via det trådlösa nätverket

- Anslut kameran med en nätverkskabel och kontrollera inställningarna för trådlöst nätverk.
- Kontrollera att du angett rätt säkerhetsinställningar för det trådlösa nätverket. Kontakta nätverksadministratören om du inte själv äger nätverket.
- Prova att ansluta med en annan trådlös enhet för att försäkra dig om att anslutningsuppgifterna stämmer och att det trådlösa nätverket fungerar.

12. Avfallshantering

När du ska göra dig av med produkten ska detta ske enligt lokala föreskrifter.
Är du osäker på hur du ska gå tillväga, kontakta din kommun.

13. Specifikationer

Strömförsörjning	5 V DC, 2 A (via medföljande nätadapter)
Nätverk	LAN/WLAN med stöd för TCP/IP, SMTP, SHCP, HTTP, DDNS 802.11b/g (WPA2-PSK, WEP, 64/128 bitars säkerhet)
Nätverksanslutning	1 Ethernet 10/100BaseT (RJ45)
Lins	F4,6 mm @ F1,89 Fixed Focus
Max upplösning	640 x 480 (VGA)
Dimensioner	90 x 35 x 90 mm (B x H x D)
Användningstemperatur	0 °C till 40 °C
Förvaringstemperatur	0 °C till 40 °C

Declaration of Conformity



Hereby, Clas Ohlson AB declares that following product(s):

Wireless IP-CAMERA
36-2914/18-2062
RC8030/RC8030-UK

is in compliance with the essential requirements and other relevant provisions of Directive 1999/5/EC.

Article 3.1a (Safety):	EN 60950-1 EN 50385
Article 3.1b (EMC):	EN 301489-1 EN 301489-17
Article 3.2 (Radio):	EN 300328



Insjön, Sweden, June 2008

Klas Balkow
President

Clas Ohlson, 793 85 Insjön, Sweden

This product's intended usage is within the countries of Sweden, Norway, Finland and United Kingdom.

SVERIGE

KUNDTJÄNST Tel: 0247/445 00
 Fax: 0247/445 09
 E-post: kundtjanst@clasohlson.se

INTERNET www.clasohlson.se

BREV Clas Ohlson AB, 793 85 INSJÖN

NORGE

KUNDESENER Tlf.: 23 21 40 00
 Faks: 23 21 40 80
 E-post: kundesenter@clasohlson.no

INTERNETT www.clasohlson.no

POST Clas Ohlson AS, Postboks 485 Sentrum, 0105 OSLO

SUOMI

ASIAKASPALVELU Puh: 020 111 2222
 Faksi: 020 111 2221
 Sähköposti: info@clasohlson.fi

INTERNET www.clasohlson.fi

OSOITE Clas Ohlson Oy, Yrjönkatu 23 A, 00100 HELSINKI

GREAT BRITAIN

For consumer contact, please visit
www.clasohlson.co.uk and click on
customer service.

INTERNET www.clasohlson.co.uk

CLAS OHLSON

www.clasohlson.com