



Webbkamera Webb-kamera

Modell/Malli: TWC-30XOP

Nr/Nro: 38-1504

CLAS OHLSON



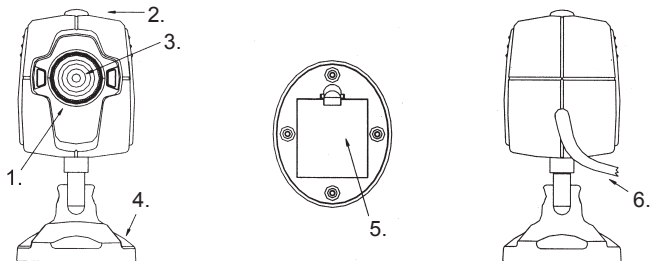
Beskrivning

3 funktioner:	Videokonferens, Videomail, Chattning
Bildsensor:	CMOS sensor
Upplösning:	300K pixlar (640x480 VGA)
Lux:	8 Lux
Storlek:	57/39/26 mm (utan fot)
Bildfångst:	CIF 30 bilder/sek VGA 15-20 bilder/sek
Avstånd:	Justerbart

Systemkrav

Operativsystem:	Windows 98SE/2000/ME/XP
Processor:	300 MHz eller mer (helst 333 MHz)
Utrymme på hårddisk:	500MB eller mer (helst 1 GB)
Minne:	32 MB RAM eller mer (helst 64 MB)
Ljudkort:	Standard PCI Ljudkort
Modem:	33,6 K eller mer
Färgskärm:	640x480 24 bits eller mer
USB-ingång	
CD-ROM	
Mikrofon	
Högtalare	

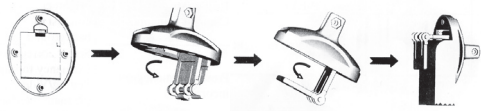
Kamerans delar



1. Fokuseringsratt
2. Slutarknapp
3. Lins

4. Fot
5. Fäste
6. USB-kabel

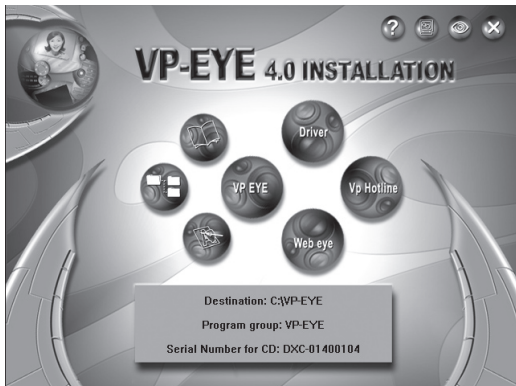
Hur man använder fästet



Att installera drivrutinerna

Viktigt: Se till att du har all nödvändig mjukvara installerad på datorn innan du ansluter webbkameran.

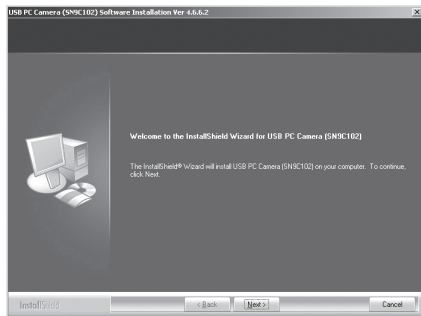
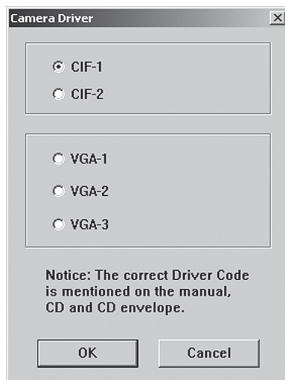
- Avsluta alla program du har igång innan du installerar drivrutinerna.
- Sätt cd-skivan i cd-spelaren på din dator.
- CD:n sätts igång automatiskt och startbilden syns på skärmen.



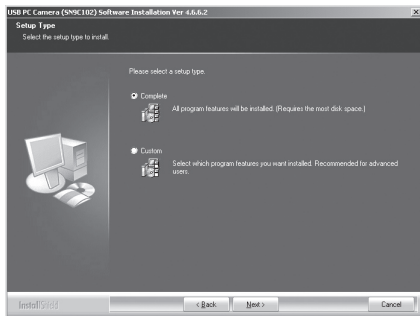
Klicka på ikonen "Driver".

Välj sedan lämpliga drivrutiner och klicka ”OK”.

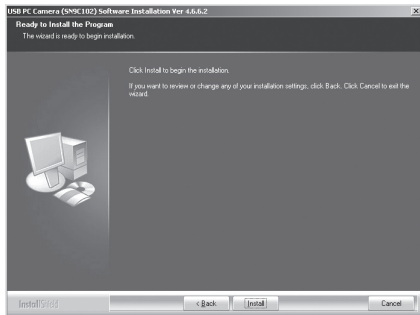
Vilka drivrutiner du ska välja framgår av märkningen i bruksanvisningen, på cd-skivan eller cd-fodralet.



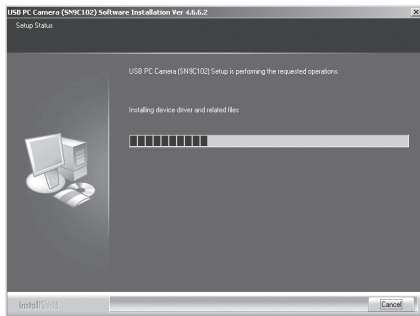
Installationsprogrammet sätts igång automatiskt. Välj ”Next”.



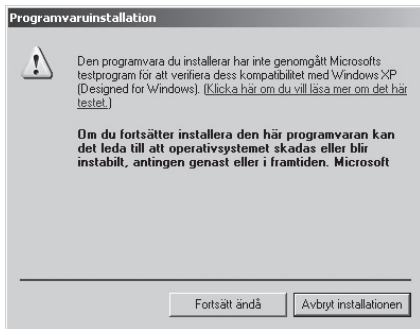
Välj **"Complete"** och klicka **"Next"**. Alternativet **"Custom"** rekommenderas endast för avancerade användare.



Klicka på **"Install"**.

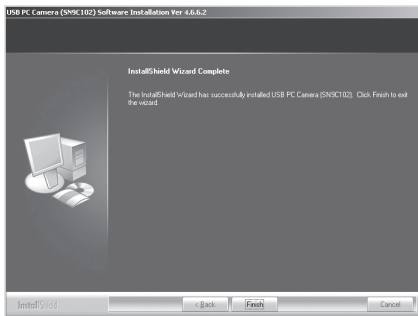


Hur installationen fortskrider framgår av bilden.



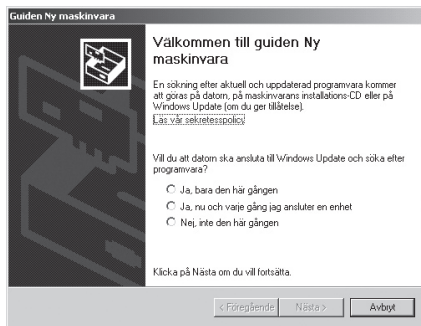
Eventuellt syns denna bild på skärmen. Klicka i så fall på **”Fortsätt ändå”**.

När installationen är avklarad visas följande bild:



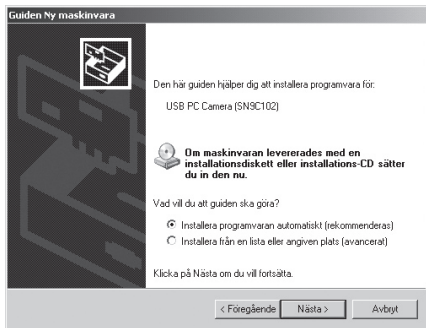
Klicka på **”Finish”** för att avsluta installationsprogrammet.

När installationen av drivrutiner är avklarad, anslut kameran till datorn med USB-kabeln.

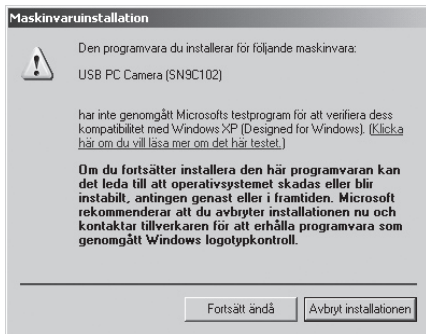


”Guiden Ny maskinvara” startar.

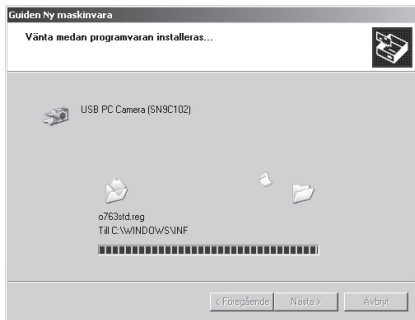
Välj **”Ja, bara den här gången”** och klicka på **”Nästa”**.



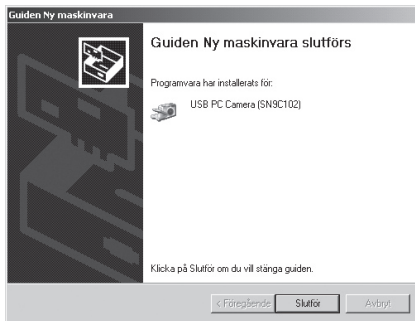
Välj "Installera programvara automatiskt (rekommenderas)" och klicka på "Nästa".



Eventuellt kommer denna bild upp. Välj i så fall "Fortsätt ändå"



Hur installationen fortskrider framgår av bilden.



Klicka på **"Slutför"** för att avsluta installationen.

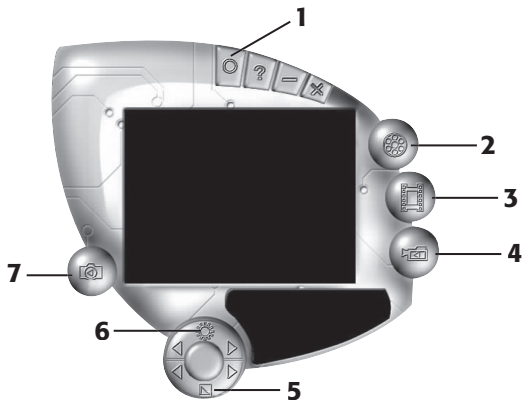
- Installera VP-EYE-programmet genom att klicka på ikonen för VP-EYE.
- När du får instruktioner om att skriva in serienumret, skriv in numret som finns på baksidan av cd-skivans fodral och klicka på ”**OK**”. VP-EYE installeras.
- Klicka på ”**Finish**” för att avsluta installationsprogrammet.

Att komma igång

- Anslut webkameran till datorn med USB-kabeln.
- Dubbelklicka på VP-EYE-ikonen på skrivbordet för att starta programmet.
- Justera skärpan med fokuseringsratten på kameran.

OBS! Se till att drivrutinerna är installerade innan du ansluter webkameran och använder alla funktioner.

VP-EYE-programmets funktioner



- | | |
|------------------|---------------|
| 1. Inställningar | 5. Kontrast |
| 2. Videofunktion | 6. Ljus |
| 3. Fotofunktion | 7. Photo bank |
| 4. Video bank | |

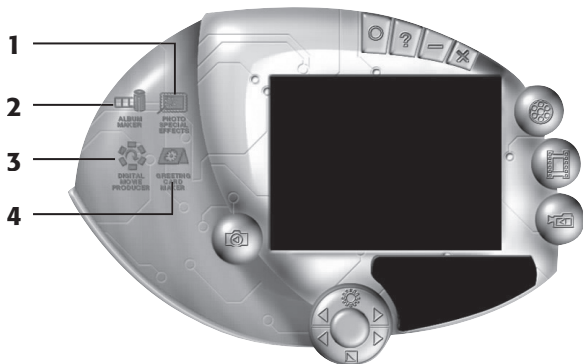
För fullständiga instruktioner, se hjälpavsnittet i VP-EYE-programmet.

I. Videofunktion



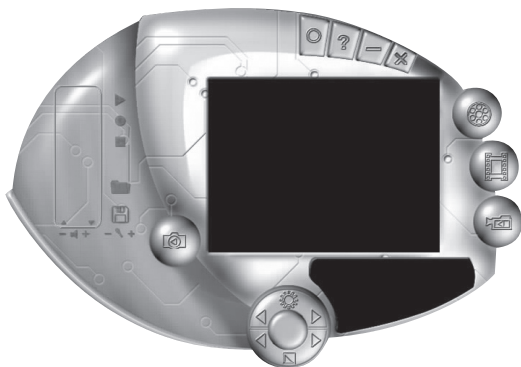
1. **Spel** – tre inbyggda spel.
2. **Videomail** – Redigera och e-posta videoinspelningar, bilder och fotografier direkt efter att de har komprimerats.
3. **Nätverk** – Träffa och chatta med andra öga mot öga via Internet och kommunicera direkt med ord, ljud och bild.
4. **Bildskärm** – Bildskärmen kan användas på många sätt, såsom övervakning, inspelning och uppspelning.

II. Fotofunktion



1. **Specialeffekter för foto** – 20 funktioner för bildbehandling.
2. **Albumskapare.**
3. **Digital filmredigerare.**
4. **Skapare för gratulationskort** – fler än 100 vackra kort att använda som bakgrund eller för att klistra in ovanpå bilder eller foton. Du kan göra egna gratulationskort som du sedan kan skriva ut eller e-posta.

III. Video Bank



Spela in videosekvenser och spela upp när som helst.

IV. Photo Bank



Fotografera och spara bilder.

Att fotografera

- Sikta och ställ in skärpan med fokuseringsratten.
- Tryck på slutarknappen – bilden visas sedan på skärmen.

OBS!

- För att undvika skador på sensorn, rikta ej kameran mot direkt solljus.
- Utsätt inte kameran för olja, ånga, damm eller vatten.
- Använd inte starka rengöringsmedel eller lösningsmedel för att göra ren linsen. Använd i stället vid behov en mjuk trasa.

Felsökningsschema

Beskrivning	Problem	Åtgärd
Datorn kan inte hitta webbkameran, eller ingen startbild syns på bildskärmen.	Drivrutinerna är inte korrekt installerade.	Installera om drivrutinerna.
	Webbkameran är inte korrekt ansluten.	Kontrollera USB-anslutningen.
		Starta om datorn.
Bilden är för ljus eller för mörk.	Ljus och kontrast är inte riktigt inställt.	Justera ljus och kontrast.
Rullande parallella ränder syns på skärmen.	Kraftfrekvensen är inte korrekt inställd.	Välj rätt frekvens på huvudmenyn på VP-EYE. Setting/video/...
Färgerna på bilden är förvrängda.	Bildinställningen är för mörk.	Justera/öka ljuset på bilden.

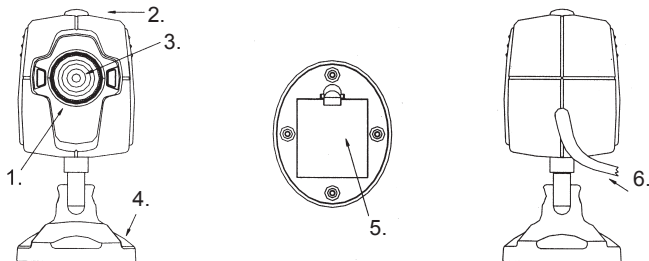
Kuvaus

3 toimintoa:	Videoneuvottelu, Videoposti, Chat-keskustelu
Kuvakenno:	CMOS-sensori
Erotuskyky:	640x480 VGA
Valoteho:	8 luxia
Mitat:	57/39/26 mm (ilman jalkaa)
Kuvanopeus:	CIF 30 kuvaa sekunnissa VGA 15-20 kuvaa sekunnissa
Etäisyys:	Säädettävissä

Järjestelmävaatimukset

Käyttöjärjestelmä:	Windows 98SE/ME/2000/XP
Proessori:	300 MHz tai enemmän (suosituksena 333 MHz)
Kovalevyn tila:	500 Mt tai enemmän (suosituksena 1 Gt)
Muisti:	32 Mt RAM tai enemmän (suosituksena 64 Mt)
Äänikortti	Tavallinen PCI-äänikortti
Modeemi:	33,6 K tai enemmän
Värinäyttö:	640x480 24 bittiä tai enemmän
USB-liitäntä	
CD-ROM	
Mikrofoni	
Kaiutin	

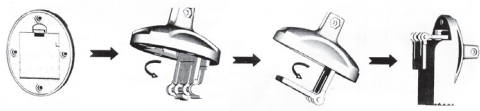
Kameran osat



1. Tarkennusnuppi
2. Suljinpainike
3. Linssi

4. Jalusta
5. Kiinnike
6. USB-kaapeli

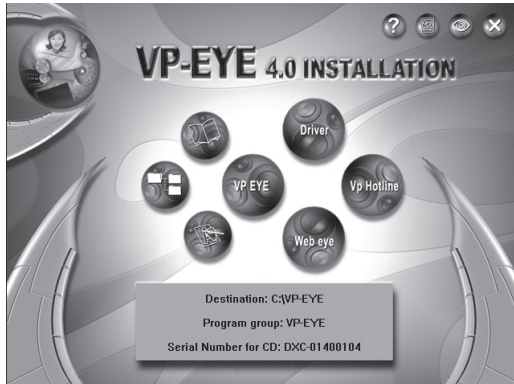
Kiinnikkeen käyttö



Ajureiden asentaminen

Tärkeää: Varmista, että tietokoneeseesi on asennettu tarpeelliset ohjelmat ennen web-kameran asentamista.

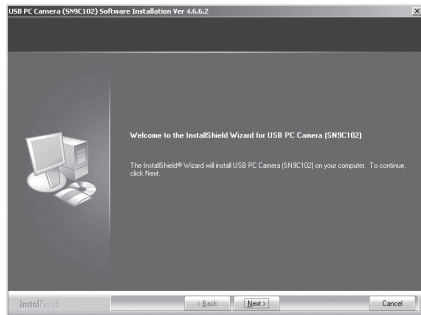
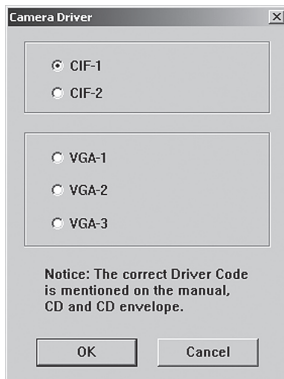
- Käynnistä kaikki päällä olevat ohjelmat ennen ajureiden asentamista.
- Laita CD-levy asemaan.
- CD käynnistyy automaattisesti ja näytölle ilmestyy käynnistyskuva.



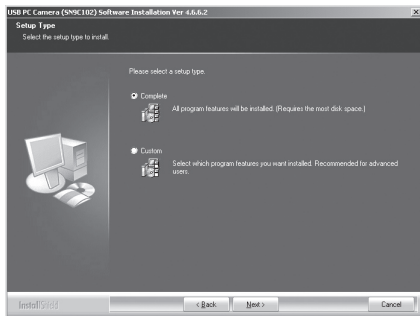
Napsauta kuvaketta "Driver".

Valitse sopivat ajurit ja napsauta ”OK”.

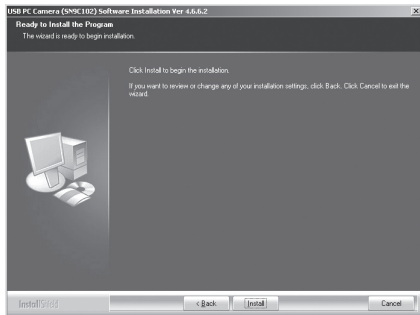
Katso käyttöohjeesta, CD-levyltä tai CD-levyn kotelosta, mitkä ajurit sinun tulee asentaa.



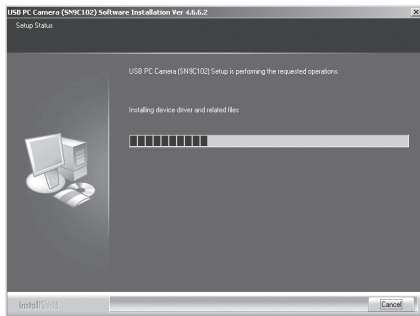
Asennusohjelma käynnistyy automaattisesti. Valitse ”Next”.



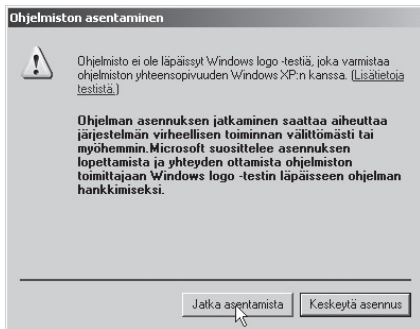
Valitse ”**Complete**” ja napsauta ”**Next**”. ”Custom”-vaihtoehtoa suositellaan ainoastaan kokeilleille käyttäjille.



Napsauta ”**Install**”.



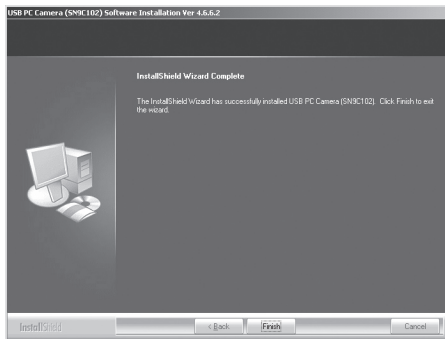
Kuvasta näkyy, kuinka asennus etenee.



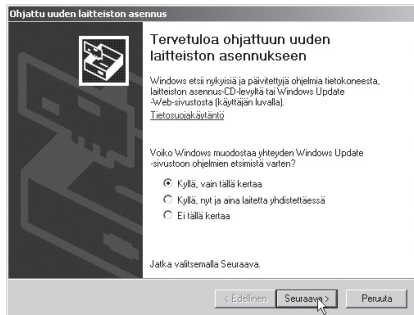
Näytölle ilmestyy mahdollisesti seuraava kuva. Napsauta siinä tapauksessa ”Jatka asentamista”.

Seuraa kuva ilmestyy asennuksen valmistuttua:

Viimeistele asennus napsauttamalla ”**Finish**”.

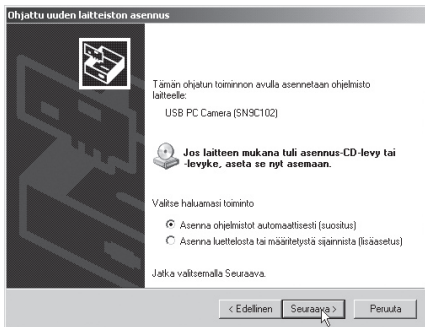


Liitä kamera tietokoneeseen USB-kaapelilla asennuksen valmistuttua.

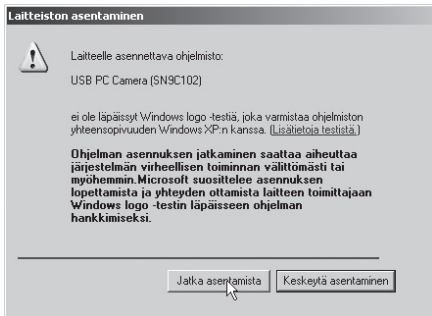


”Ohjattu uuden laitteen asennus” käynnistyy.

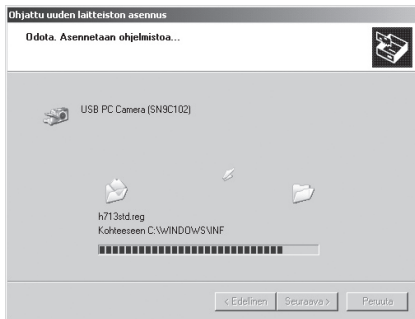
Valitse ”**Kyllä vain tällä kertaa**” ja napsauta ”**Seuraava**”.



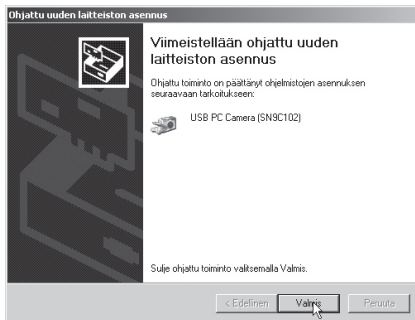
Valitse ”Asenna ohjelmit automaattisesti (suositus)” ja napsauta ”Seuraava”.



Näytölle saattaa ilmestyä seuraava kuva. Napsauta siinä tapauksessa ”Jatka asentamista”.



Kuvasta näkyy, kuinka asennus etenee.



Viimeistele asennus napsauttamalla ”Valmis”.

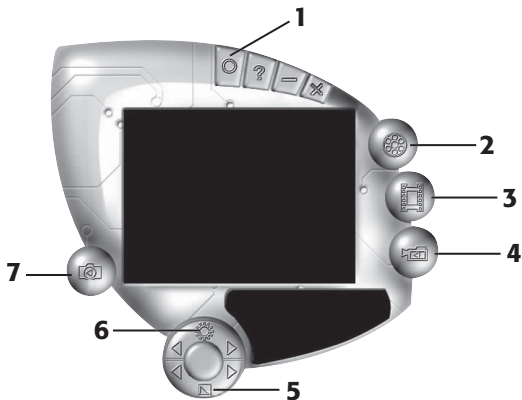
- Asenna VP-EYE-ohjelma napsauttamalla kuvaketta VP-EYE.
- Sinua pyydetään ilmoittamaan sarjanumero, kirjoita CD-kotelon takapuolella oleva numero ja napsauta **"OK"**. VP-EYE asentuu.
- Viimeistele asennus napsauttamalla **"Finish"**.

Käytön aloittaminen

1. Liitä web-kamera tietokoneeseen USB-kaapelilla.
2. Kaksoinapsauta työpöydällä olevaa VP-EYE-kuvaketta käynnistääksesi ohjelman.
3. Säädä tarkkuus kameran tarkennusnupilla.

HUOM.! varmista, että kaikki ajurit on asennettu ennen web-kameran ja sen toimintojen liittämistä.

VP-EYE-ohjelman toiminnot



- | | |
|----------------|-------------------|
| 1. Asetukset | 5. Kontrasti |
| 2. Videokuvaus | 6. Valo |
| 3. Valokuvaus | 7. Valokuvapankki |
| 4. Videopankki | |

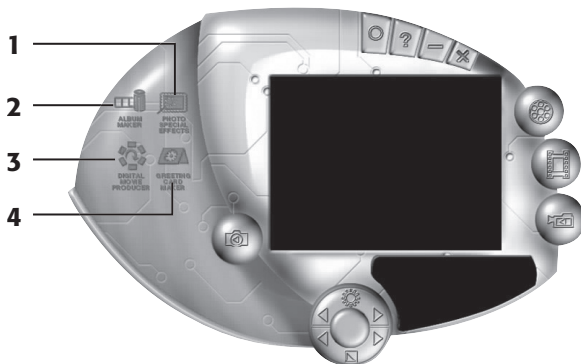
Täydeelliset ohjeet löytyvät VP-EYE-ohjelman ohjeista.

I. Videokuvaus



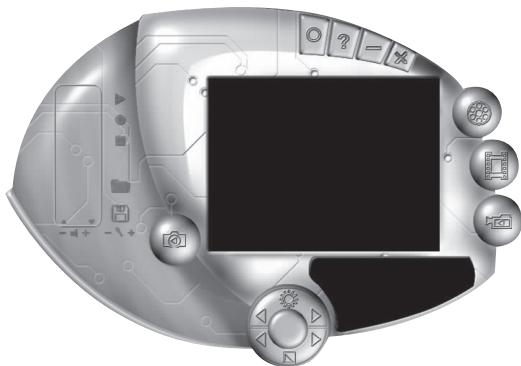
1. **Pelit** – kolme valmista peliä.
2. **Videoposti** – Videonauhoidusten, kuvien ja valokuvien muokkaus ja lähettäminen sähköpostitse pakkauksen jälkeen.
3. **Verkko** – Chattaile muiden kanssa Internetissä tekstin, äänen ja kuvien avulla.
4. **Näyttö** – Näyttöä voidaan käyttää monin eri tavoin, kuten valvontaan, nauhoitukseen ja toistoon.

II. Valokuvaus



1. **Erikoiseffektit** – 20 erilaista kuvankäsittelytoimintoa.
2. **Albumin luominen.**
3. **Digitaalinen filmin muokkaus.**
4. **Onnittelukorttien luominen** – yli 100 kaunista korttia, joita voidaan käyttää taustakuvina tai liimata kuvien tai valokuvien päälle. Voit tehdä omia onnittelukortteja, jotka voit tulostaa tai lähettää sähköpostitse.

III. Videopankki



Nauhoita videokuvaa ja toista halutessasi.

IV. Valokuvapankki



Valokuvaa ja tallenna kuvia.

Valokuvaaminen

1. Kohdista ja aseta tarkkuus tarkennusnupilla.
2. Paina suljinpainiketta – kuva näkyy näytöllä.

HUOM.!

1. Vältä sensorin vaurioita, äläkä suuntaa kameraa suoraan aurinkoon.
2. Älä altista kameraa öljylle, höyrylle, pölylle tai vedelle.
3. Älä käytä voimakkaita puhdistusaineita tai liuotusaineita linssin puhdistamiseen. Käytä tarvittaessa pehmeää liinaa.

Vianhakutaulukko

Kuvaus	Ongelma	Toimenpiteet
Tietokone ei löydä web-kameraa, tai näytöllä ei näy aloituskuvaa.	Ajureita ei ole asennettu oikein.	Asenna rutiinit uudelleen.
	Web-kameraa ei ole liitetty oikein.	Tarkasta USB-liitäntä.
		Käynnistä tietokone uudelleen.
Kuva on liian valoisa tai tumma.	Valoa ja kontrastia ei ole säädetty oikein.	Sääädä valoisuus ja kontrasti.
Näytöllä rullaavia rinnakkaisia raitoja.	Voimafrekvenssiä ei ole säädetty oikein.	Valitse oikea frekvenssi VP-EYE:n päävalikosta. Setting/video/...
Kuvan värit ovat vääristyneet.	Kuva-asetus on liian pimeä.	Säädä/lisää kuvan valoisuutta.

SVERIGE

KUNDTJÄNST Tel: 0247/445 00 Fax: 0247/445 09
E-post: kundtjanst@clasohlson.se

**INTERNET
BREV** www.clasohlson.se
Clas Ohlson AB, 793 85 INSJÖN

NORGE

KUNDETJENESTE Tel: 23 21 40 29 Fax: 23 21 40 80
E-post: kundtjenesten@clasohlson.no

INTERNET www.clasohlson.no

POST Clas Ohlson AS, Postboks 485 sentrum, 0105 OSLO

SUOMI

ASIAKASPALVELU Puh: 020 111 2222 Faksi: 020 111 2221
Sähköposti: info@clasohlson.fi

INTERNET www.clasohlson.fi

OSOITE Clas Ohlson AB, Yrjönkatu 23 A, 00100 HELSINKI

CLAS OHLSON