

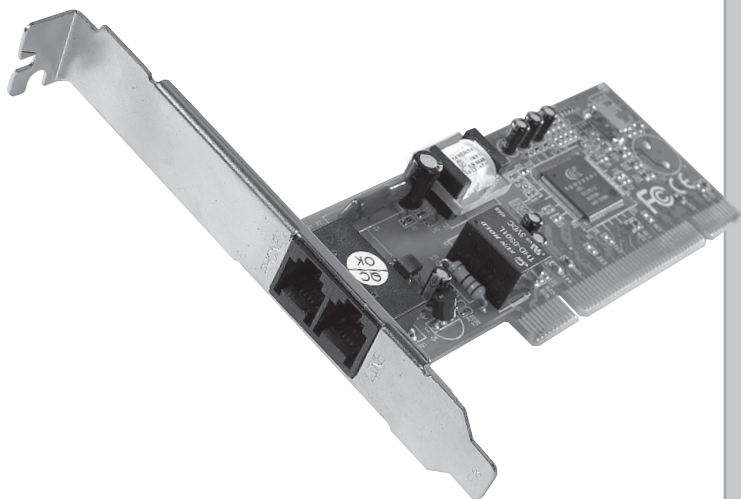
38-1583

Modem PCI

Modem PCI

Modem PCI

Modeemi PCI



Modell/Malli: LP-311

CLAS OHLSON

www.clasohlson.com

ENGLISH

SVENSKA

NORSK

SUOMI

Modem PCI

Art.No: 38-1583, model: LP-311

Please read the entire instruction manual before using and save it for future use. We apologise for any text or photo errors and any changes of technical data.

If you have any questions concerning technical problems please contact our Customer Service Department (see address on reverse.)

1. Description

- Internal PCI modem, V.92
- Speed up to 56 Kbps
- Supports ITU V.92/V.90 56 K protocol
- Plug and Play
- Supported by Win98SE, ME, XP and Win 2000

2. Mounting the modem

- **NB! When a PCI-card is installed, it is very important that the computer is turned off.**
 - Computer components are very sensitive to static electricity; preferably use an anti-static bracelet when you mount the PCI-card; if you don't have such a bracelet, you can do as follows: Drain your charge by holding the computer chassis shortly before and during the time you handle the PCI-card.
1. Turn off the computer and all connected units; unplug the computer's power cord plug.
 2. Open up the computer cabinet so the mother board becomes accessible.
 3. Mount the modem in a free PCI-slot; don't push too hard when mounting the card, otherwise you might damage the mother board.
 4. Secure the card with a screw or other form of fitting. (When correctly mounted, the PCI-card shall be pushed down equally far along the full length of the slot).
 5. Assemble the computer cabinet (make certain no cables are jammed).
 6. Start the computer and install the device drivers.

NB! Close Antivirus programs and other active programs that are not needed for the installation.

3. Automatic installation

1. Start the computer when the modem is mounted.
2. Put the CD with device drivers in the CD-player.
3. Windows will automatically find the modem and start the installation guide.
4. Click **Cancel**.
5. After that, the device drivers must be installed: Open the supplemented CD in *Windows Explorer* and double click **Modem Driver**.
6. The installation will now be completely automatic!

3A. Manual installation using Win 98SE

Start the computer when the modem is mounted.

1. The *Guide: New hardware detected* is started. Click **Cancel** and put the CD with device drivers in the CD-player.
2. Open *Windows Explorer* and double click the supplemented CD: **X:\Modem Driver** (X corresponds to the device letter for your CD-player).
3. Double click **Driver** and then **Win98SE**.
4. The installation will now be automatic in several steps.
5. Restart the computer when installation is completed.
6. The modem will be displayed as "PCI SoftV.92 Modem" under **Modem** in *Control Panel* when it is installed and ready.

3B. Manual installation using Win XP

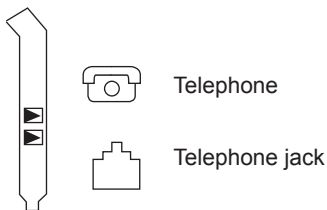
The installation may also be done manually:

1. Install the device driver: Open the supplemented CD in *Windows Explorer* and click **X:\Driver** (X corresponds to the device letter for your CD-player).
2. Double click the desired device driver: **Win2k_XP** for Windows XP and 2000, Win98SE or WinME.
3. Double click **HXFSetup.exe**.
4. Check that the modem is correctly installed in the following manner: Open *Control Panel* and click **Phone and Modem**, make certain that "PCISoftV.92 Modem" is in the list, click **Properties** to display additional information.

4. Connection to the telephone net

Connect the supplemented cable to a telephone jack with the telephone plug, or loosen the plug and use the modular contact.

Connect the free end of the cable to "LINE" on the modem.



All you need to do now is create a remote connection, to be able to call your Internet supplier.

It can be done in different ways; check the documents you have received from your Internet supplier.

5. Troubleshooting

Always start with the simplest action:

1. Have you put the telephone plug in the telephone jack?
2. Have you connected the cable in a correct manner to "LINE" on the modem?
3. Does the telephone work? Connect the telephone; do you have a dialling tone?
4. Have you entered the correct username and password? (username does not have to be your name or mail address)
5. Do you perhaps need to dial an extra digit to pass the telephone switchboard?
6. You may try to switch places; put the modem in a different expansion slot, if nothing else helps.
7. Go to *Control Panel/System/Hardware/Device Manager* and right click on **Modem**; choose **Properties**, where information about the function of the modem is found under different tabs.
8. Sometimes a reboot can work miracles in correcting errors!

BRUKSANVISNING • Modem PCI

Artikelnummer: 38-1583, modell: LP-311

Läs igenom hela bruksanvisningen före användning och spara den sedan för framtida bruk. Vi reserverar oss för ev. text- och bildfel samt ändringar av tekniska data. Vid tekniska problem eller andra frågor kan Du kontakta oss (se adresserna på baksidan).

1. Beskrivning

- Internt PCI modem, V.92
- Hastighet upp till 56 Kbps
- Stöder ITU V.92/V.90 56 K protocol
- Plug and Play
- Stöds av Win98SE, ME, XP och Win 2000

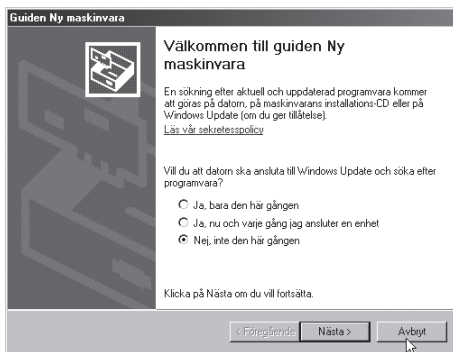
2. Montera modemmet

- **Obs! När ett PCI kort skall installeras är det **mycket viktigt att datorn är avstängd.****
 - Datorkomponenter är mycket känsliga för statisk elektricitet, använd helst antistatarmband när du monterar PCI-kortet, om du inte har ett sådant kan du göra så här: Avled din egen laddning genom att hålla i datorchassiet strax innan, och under tiden som du hanterar PCI-kortet.
1. Stäng av datorn och alla anslutna enheter, dra ur stickproppen till datorn.
 2. Dela datorlådan så att moderkortet blir åtkomligt.
 3. Montera modemmet i en ledig PCI-plats, tryck inte för hårt när kortet monteras moderkortet kan ta skada.
 4. Fixera kortet med skruv eller annan typ av låsning. (PCI-kortet ska vara intryckt lika långt längs hela kontaktraden när det är rätt monterat).
 5. Skruva ihop datorlådan (se till att inga kablar kommer i kläm).
 6. Starta datorn och installera drivrutinerna.

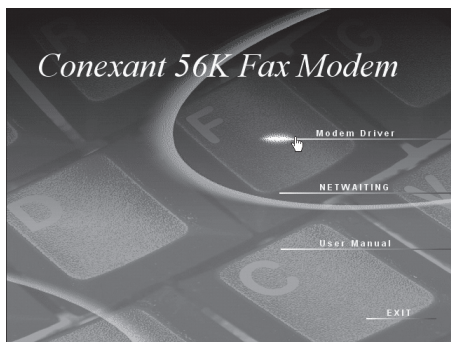
Obs! Stäng av Antivirusprogram och andra aktiva program, som inte behövs för installationen.

3. Automatisk installation

1. Starta datorn när modemmet är monterat.
2. Sätt in cd-skivan med drivrutinerna i cd-läsaren.
3. Windows hittar modemmet automatiskt och startar installationsguiden
4. Klicka på **[Avbryt]**.



5. Efter det måste drivrutinen installeras: Öppna den bifogade cd-skivan i *Utforskaren* och dubbelklicka på **Modem Driver**.



6. Nu kommer installationen att ske helt automatiskt!

3A.Manuell installation under Win 98SE

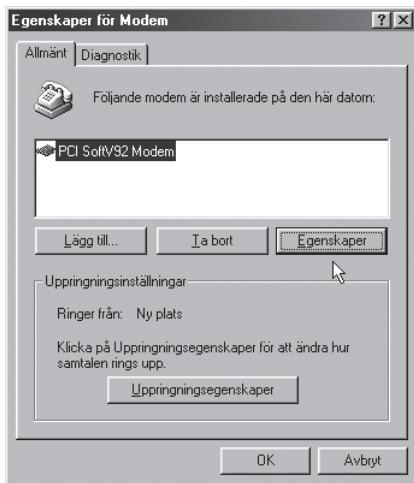
Starta datorn när modemmet är monterat.

1. Guiden "Lägg till ny maskinvara" startas. Klicka på **[Avbryt]** och sätt in cd-skivan med drivrutinerna i cd-läsaren.



2. Öppna "**Utforskaren**" och dubbelklicka på den bifogade cd-skivan: "**X/Modem Driver**" (X motsvarar enhetsbokstaven för din cd-läsare).
3. Dubbelklicka på "**Driver**" och sedan på "**Win98SE**".
4. Installationen kommer nu att ske automatiskt i flera steg.
5. Starta om datorn när installationen är klar.

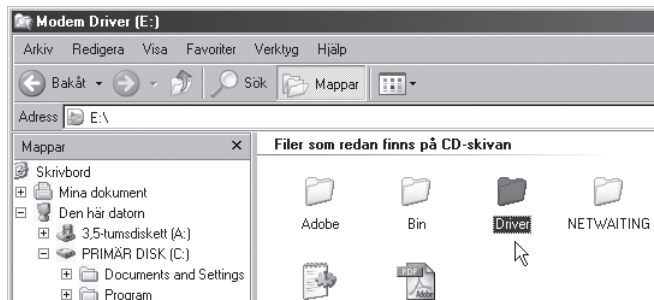
6. Modemet kommer att visas som "PCI SoftV.92 Modem" under "Modem" på "Kontrollpanelen" när det är installerat och klart.



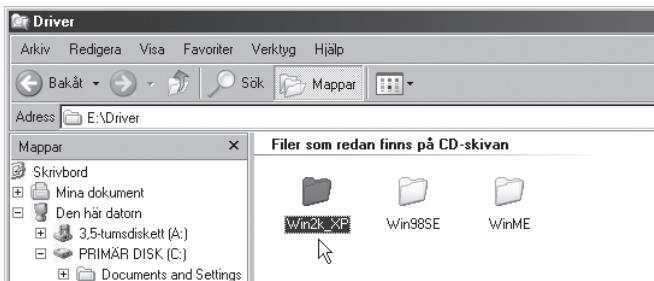
3B. Manuell installation

Det går också att installera manuellt:

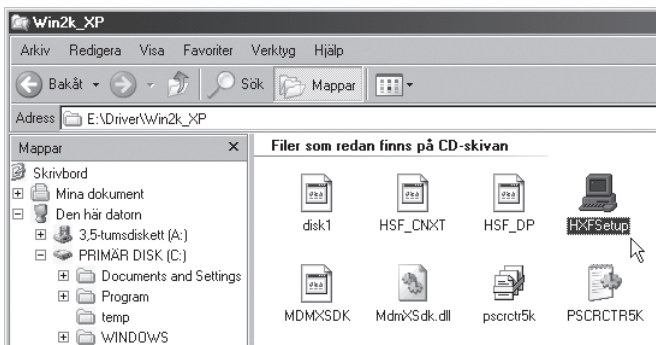
1. Installera drivrutinen: Öppna den bifogade cd-skivan i "Utforskaren" och klicka på "**X/Driver**" (X motsvarar enhetsbokstaven för din cd-läsare).



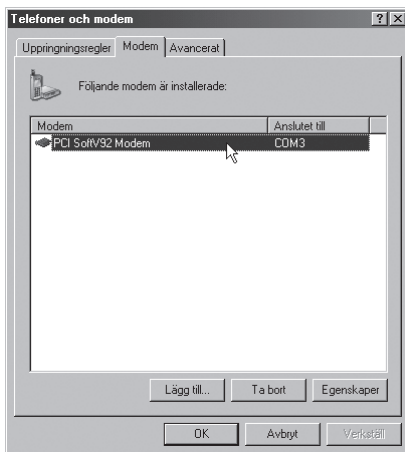
2. Dubbelklicka på önskad drivrutin: **Win2k_XP** (för Windows XP och 2000), **Win98SE** eller **WinME**.



3. Dubbelklicka på "HXFSetup.exe".



4. Kontrollera att modemmet är rätt installerat så här: Öppna **”Start/Inställningar/Kontrollpanelen”** och klicka på **”Telefoner och Modem”**, kontrollera att **”PCISoftV.92 Modem”** finns i listan, klicka på **”Egenskaper”** för att visa ytterligare information.



4. Anslutning till telenätet

- Anslut den bifogade kabeln till ett telefonjack med telepluggen, eller lossa pluggen och använd modularkontakten.
- Anslut den fria änden av kabeln till **”LINE”** på modemmet.



Telefon



Telefonjack

Nu återstår att skapa en fjärranslutning, för att kunna ringa upp din Internet-leverantör.

Det kan göras på olika sätt, kontrollera i de dokument som du har fått från din Internet-leverantör.

5. Felsökning

Börja alltid med den enklaste åtgärden:

1. Har du satt i teleproppen i telejacket?
2. Har du anslutit kabeln rätt, till "LINE" på modemmet?
3. Fungerar telefonen? Sätt i telefonen, har du kopplingston?
4. Har du angett rätt användarnamn och lösenord? (användarnamn behöver inte vara ditt namn eller mailadress).
5. Behöver du kanske slå en siffra extra för att komma ur telefonväxeln?
6. Du kan prova att byta plats, sätt i modemmet i en annan expansionsplats, om inget annat hjälper.
7. Gå till **Kontrollpanelen/System/Maskinvara/Enhetshanteraren** och högerklicka på "**Modem**", välj "**Egenskaper**" där finns under olika flikar information om hur modemmet fungerar.
8. Ibland kan en omstart göra underverk, för att rätta till fel!

Modem PCI

Artikkelnummer: 38-1583, Modell: LP-311

Les nøye igjennom hele bruksanvisningen og ta vare på den til senere bruk. Vi reserverer oss mot ev. tekst- og bildefeil, samt forandringer av tekniske data. Ved tekniske problemer eller andre spørsmål, ta kontakt med vårt kundesenter (se opplysninger på baksiden).

1. Beskrivelse

- Internt PCI modem, V.92
- Hastighet opp til 56 Kbps
- Støtter ITU V.92/V.90 56 K protocol
- Plug and Play
- Støttes av Win98SE, ME, XP og Win 2000

2. Monter modemmet

- Obs! Når et PCI-kort skal installeres, er det **svært viktig at datamaskinen er slått av**.
 - Datakomponenter er svært følsomme for statisk elektrisitet. Bruk helst antistatarmbånd når du monterer PCI-kortet. Dersom du ikke har et sånt, kan du gjøre på følgende måte: Avled din egen statiske ladning ved å ta i datachassiset like før, og mens du håndterer PCI-kortet.
1. Skru av datamaskinen og alle tilkoblede enheter, trekk ut støpselet til datamaskinen.
 2. Gjør så hovedkortet blir tilgjengelig.
 3. Monter modemmet på en ledig PCI-plass. Trykk ikke for hardt når kortet monteres. Hovedkortet kan skades.
 4. Fest kortet med skrue eller annen type låsing. PCI-kortet skal være inntrykt like langt langs hele kontaktraden når det er riktig montert.
 5. Skru sammen datachassiset (påse at ingen kabler kommer i klem).
 6. Start datamaskinen og installer drivere.

Obs! Skru av Antivirusprogram og andre aktive programmer, som du ikke trenger, før installasjonen.

3. Automatisk installasjon

1. Start datamaskinen når modemmet er koblet til.
2. Sett inn CD-platen med driverne i din CD-spiller.
3. Windows finner modemmet automatisk og starter installasjonsguiden
4. Klikk på **Avbryt**.
5. Etter dette må driverne installeres: Åpne den medfølgende CD-platen i *Utforskeren* og dobbelklikk på **Modem Driver**.
6. Nå vil installasjonen til å skje helt automatisk!

3A. Manuell installasjon under Win 98SE

Start datamaskinen når modemmet er koblet til.

1. Guiden "Legg til ny programvare" startes. Klikk på **Avbryt** og sett inn CD-platen med driverne i CD-leseren.
2. Åpne *Utforskeren* og dobbelklikk på den medfølgende CD-platen: **X:\Modem Driver** (X tilsvarer enhetsbokstaven for ditt CD-ROM).
3. Dobbeltklikk på **Driver** og deretter på **Win98SE**.
4. Installasjonen vil nå utføres automatisk i flere trinn.
5. Start maskinen på ny når installasjonen er klar.
6. Modemet vil vises som "PCI SoftV.92 Modem" under **Modem i Kontrollpanelet**, når det er installert og klart.

3B. Manuell installasjon under Win XP

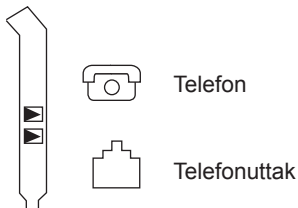
Den kan også installeres manuelt:

1. Installer driverne: Åpne den medfølgende CD-platen i *Utforskeren* og dobbelklikk på **X:\Driver** (X tilsvarer enhetsbokstaven for din CD-spiller).
2. Dobbeltklikk på ønsket driver: **Win2k_XP** for Windows XP og 2000, **Win98SE** eller **WinME**.
3. Dobbeltklikk på **HSFSetup.exe**.
4. Kontroller at modemmet er riktig installert på denne måten: Åpne *Start/Innstillinger/Kontrollpanel* og klikk på **Telefoner og Modem**, kontroller at "PCI SoftV.92 Modem" er i listen, klikk på **Egenskaper** for å vise ytterligere informasjon.

4. Oppkobling til telenettet

Koble den medfølgende kabelen til et telefonuttak med telefonpluggen, eller løsne pluggen og bruk modularkontakten.

Koble den frie enden av kabelen til "LINE" på modemmet.



Nå gjenstår det å skape en fjerntilkobling, for å kunne ringe opp din Internett-leverandør.

Det kan gjøres på forskjellige måter. Kontroller i de dokumentene du har fått fra din Internett-leverandør.

5. Feilsøking

Begynn alltid med det enkleste tiltaket:

1. Har du satt telefonpluggen i telefonuttaket?
2. Har du koblet til kabelen riktig, til "LINE" på modemet?
3. Fungerer telefonen? Sett i telefonen, har du summetone?
4. Har du angitt riktig brukernavn og passord? (brukernavn trenger ikke å være navnet eller epost-adressen din).
5. Trenger du kanskje å slå et siffer ekstra for å komme til ekstern linje?
6. Du kan prøve å bytte plass, sett modemet i en annen kortplass, hvis ikke noe annet hjelper.
7. Gå til Kontrollpanel/System/Maskinvare/Enhetsbehandleren og høyreklikk på "Modem", velg "Egenskaper" der finnes under forskjellige fliker for informasjon om hvordan modemet fungerer.
8. I blant kan en omstart gjøre underverker, for å rette opp feil!

KÄYTTÖOHJE • Modeemi PCI

Tuotenumero: 38-1583, malli: LP-311

Lue käyttöohjeet ennen tuotteen käyttöönottoa. Säilytä käyttöohjeet tulevaa tarvetta varten. Pidätämme oikeudet teknisten tietojen muutoksiin. Emme vastaa mahdollisista teksti- tai kuvavirheistä.

Teknisten ongelmien ilmetessä ota meihin yhteyttä (tiedot takasivulla).

1. Kuvaus

- Sisäinen PCI- modeemi, V.92
- Nopeus jopa 56 Kbps
- ITU V.92/V.90 56 K protocol -tuki
- Plug-and-Play
- Win98SE, ME, XP ja Win 2000 -tuki

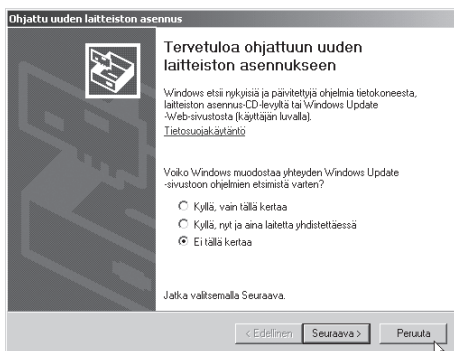
2. Asentaminen

- Huom! **On erittäin tärkeää, että tietokone on pois päältä** PCI-korttia asennettaessa.
 - Tietokoneen komponentit ovat hyvin herkkiä staattiselle sähkölle. Käytä maadoitusranneketta, kun asennat PCI-korttia. Jos sinulla ei ole maadoitusranneketta: Johda oma sähköisyytesi pois koskettamalla jotakin tietokoneen kotelon jännitteetöntä metalliosaa ennen asennusta ja PCI-korttia käsitellessäsi.
1. Sulje tietokone ja sen yksiköt, irrota pistoke pistorasiasta.
 2. Avaa tietokoneen kotelo päästäksesi käsiksi emolevyyn.
 3. Asenna modeemi vapaaseen PCI-paikkaan. Älä paina liian lujaa korttia asentaessasi, emolevy saattaa vahingoittua.
 4. Kiinnitä kortti ruuvilla tai vastaavalla kiinnikkeellä. PCI-kortti on oikein asennettu, kun se on yhtä syvällä joka kohdasta.
 5. Ruuvaa tietokonekotelo kiinni. Varmista, että johtoja ei jää puristuksiin.
 6. Käynnistä tietokone ja asenna ajurit.

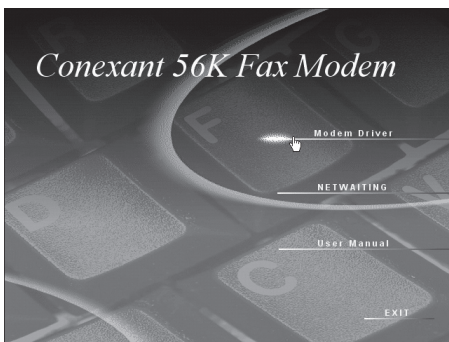
Huom! Sammuta virustentorjuntaohjelmat ja muut päällä olevat ohjelmat, joita ei tarvita asennukseen.

3. Automaattinen asennus

1. Käynnistä tietokone modeemin asentamisen jälkeen.
2. Aseta asennuslevy cd-asemaan.
3. Windows hakee modeemin automaattisesti ja avaa asennusohjelman.
4. Napsauta **Peruuta**.



5. Kun olet asentanut ajurit: Avaa CD-levy *Resurssienhallinnassa* ja kaksoinnapsauta **Modem Driver**.

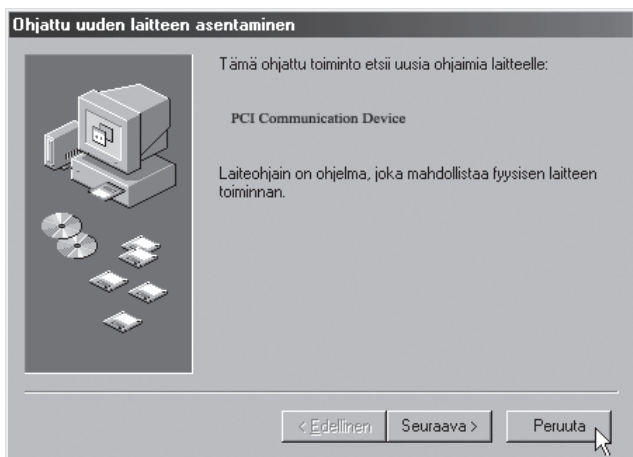


6. Nyt asennus jatkuu automaattisesti!

3A.Manuaalinen asennus, Win 98SE

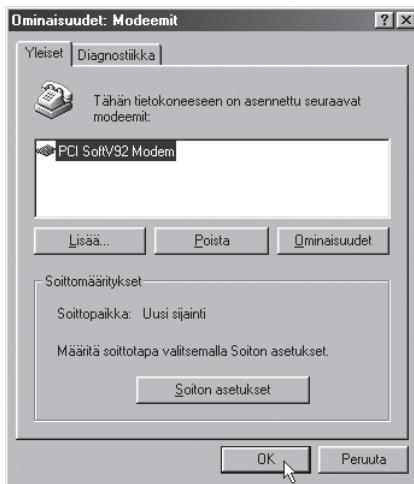
Käynnistä tietokone modeemin asentamisen jälkeen.

1. Ohjattu uuden laitteen asentaminen käynnistyy. Napsauta **Peruuta** ja aseta asennuslevy cd-asemaan.



2. Avaa "Resurssienhallinta" ja kaksoisnapsauta mukana tulevaa CD-levyä: **X:\Modem Driver** (X vastaa järjestelmäsi CD-aseman kirjaintunnusta).
3. Kaksoisnapsauta **Driver** ja sen jälkeen **Win98SE**.
4. Asennus jatkuu automaattisesti.
5. Käynnistä tietokone uudelleen asennuksen valmistuttua.

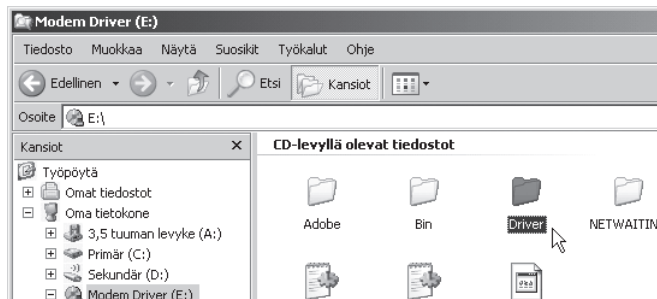
6. Modeemi löytyy nimellä ”PCI SoftV.92 Modem” *Ohjauspaneelin* kohdasta **Modem** asennuksen valmistuttua.



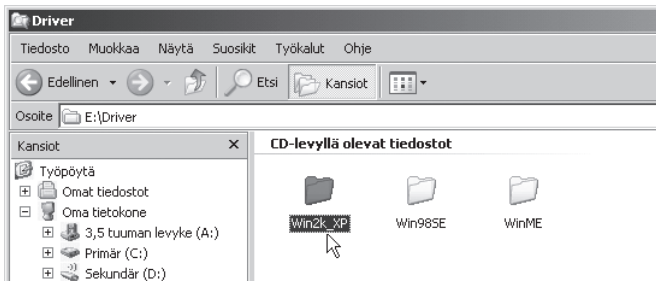
3B. Manuaalinen asennus

Modeemin voi asentaa myös manuaalisesti:

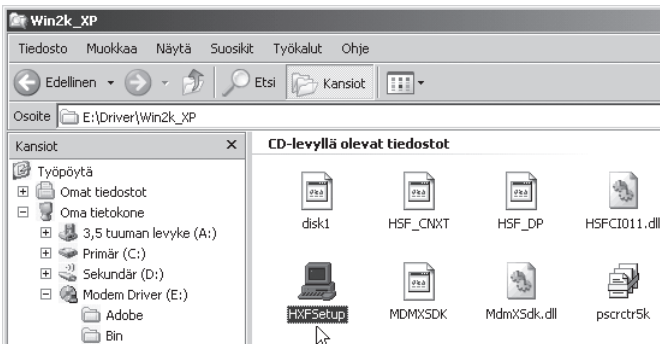
1. Asenna ajurit: Avaa asennuslevy ”Resurssienhallinnan” kautta ja napsauta **X:\Driver\Win98SE** (X vastaa järjestelmäsi CD-ROM-aseman kirjaintunnusta).



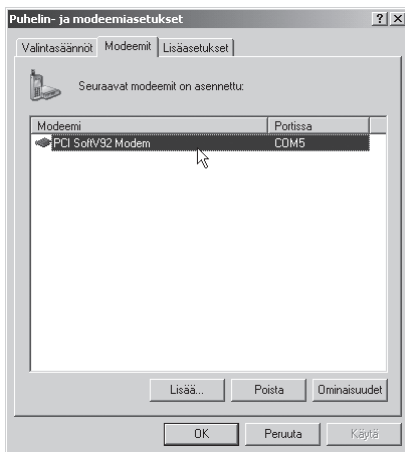
2. Kaksoisnapsauta haluttua ajuria: **Win2k_XP** (Windows XP:lle ja 2000:lle), **Win98SE** tai **WinME**.



3. Kaksoisnapsauta **HXFSetup.exe**.



4. Varmista, että modeemi on asennettu oikein: Avaa *Ohjauspaneeli* ja napsauta **Puhelin- ja modeemi-asetukset**. Varmista, että listalla on ”PCISoftV.92 Modem”. Napsauta ominaisuudet jos haluat lisätietoja.



4. Liitäntä puhelinverkkoon

- Liitä mukana tuleva kaapeli puhelinpistorasiaan puhelinpistokkeella tai irrota pistoke ja käytä modulaariliitintä.
- Liitä kaapelin toinen pää modeemin kohtaan ”LINE”.



Puhelin



Puhelinpistoke

Seuraavaksi muodostetaan puhelinverkkoysteys jotta voidaan soittaa Internet-palveluntarjoajalle.

Tähän on eri tapoja. Tarkista Internet-palveluntarjoajaltasi saamista dokumenteista.

5. Modeemin vianhaku

Aloita aina helpoimmista toimenpiteistä:

1. Onko puhelinpistoke pistorasiassa?
2. Onko kaapeli oikeassa kohdassa modeemissa (LINE)?
3. Toimiiko puhelin? Kuuluuko puhelimesta linjaaäni?
4. Oletko ilmoittanut oikean käyttäjätunnuksen ja salasanan?(käyttäjätunnus ei välttämättä ole nimesi tai sähköpostiosoitteesi).
5. Tuleeko sinun ehkä näppäillä ylimääräinen numero päästäksesi puhelinvaihteen ohi?
6. Mikäli mikään muu toimenpide ei tuota tulosta, voit kokeilla paikan vaihtamista: asenna modeemi toiseen korttipaikkaan.
7. Siirry laitehallintaan: **Ohjauspaneeli/Järjestelmä/Laitteisto/ Laitehallinta** ja napsauta oikealla hiirinäppäimellä ”**Modeemi**”, valitse ”**Ominaisuudet**”, jossa on sivuja, joissa kerrotaan modeemin toiminnasta.
8. Joskus myös uudelleenkäynnistäminen saattaa saada ihmeitä aikaan!

Declaration of Conformity



Hereby, Clas Ohlson AB, declares that following product(s):

Modem PCI

38-1583

LP-311

is in compliance with the essential requirements and other relevant provisions of Directive 1999/5/EC.

Safety: EN 60950

EMC: EN 55022
EN 55024



Insjön, Sweden, November 2007

A handwritten signature in black ink, appearing to read 'Klas Balkow', with a long horizontal flourish extending to the right.

Klas Balkow
President

Clas Ohlson, 793 85 Insjön, Sweden

SVERIGE

KUNDTJÄNST Tel: 0247/445 00
Fax: 0247/445 09
E-post: kundtjanst@clasohlson.se
INTERNET www.clasohlson.se
BREV Clas Ohlson AB, 793 85 INSJÖN

NORGE

KUNDESENTER Tlf.: 23 21 40 00
Faks: 23 21 40 80
E-post: kundesenter@clasohlson.no
INTERNETT www.clasohlson.no
POST Clas Ohlson AS, Postboks 485 Sentrum, 0105 OSLO

SUOMI

ASIAKASPALVELU Puh: 020 111 2222
Faksi: 020 111 2221
Sähköposti: info@clasohlson.fi
INTERNET www.clasohlson.fi
OSOITE Clas Ohlson Oy, Yrjönkatu 23 A, 00100 HELSINKI

GREAT BRITAIN

For consumer contact, please visit
www.clasohlson.co.uk and click on
customer service.
INTERNET www.clasohlson.co.uk