

Trådlös tangentbord och mus

Langaton näppäimistö ja hiiri



Modell/Malli: KBS-2680RP

Nr/Nro: 38-1679

CLAS OHLSON

Läs igenom hela bruksanvisningen före användning och spar den sedan som referensmaterial.

Vi reserverar oss för ev. text- och bildfel samt ändringar av tekniska data.

Vid tekniska problem eller andra frågor kan Du kontakta oss (se adresserna på baksidan).

1. Beskrivning

- Trådlös överföring betyder mindre sladdar som ligger i vägen, och ger ökad valfrihet att ändra ställning/plats.
- Avancerade scrollfunktioner sparar tid.
- Stäng av eller aktivera strömsparläge.
- Öppna E-post-program med en knapptryckning.
- 8 programmerbara knappar för egna inställningar.
- Aktivera funktioner för Office program.
- 33 programmerbara multimedia-knappar för ljud och bild.
- Öppna din startsida på Internet med en knapptryckning.
- Löstagbart handledsstöd, använd det för att vila handlederna när du inte skriver.

Mus

Din nya trådlösa optiska mus har en mängd användbara finesser:

- Ergonomisk utformning.
- Mottagaren kan placeras vid sidan av din arbetsyta för att ge bättre frihet när du arbetar. Musen har "scrollhjul" så att man kan rulla skärmbilden upp/ned och zooma in/ut i ett dokument.
- Musknapparna kan programmeras för att snabbt kunna starta dina favoritprogram.
- Kan användas på olika underlag, musmatta behövs inte.

Tangentbord

- Det trådlösa tangentbordet har snabb-tangenter som är programmerbara och underlättar Internet-användning, ordbehandling och multimedia.
- Ergonomisk utformning med vinkelställda tangenter ger naturligare rörelser och skonar handleder och fingrar.

2. Förpackningen innehåller

- Trådlöst tangentbord (RFKB-26A)
- Mus (Office 8K)
- Mottagare/laddare (RX-9USBA)
- Cd-skiva med manual och programvara
- Alkaliska batterier (2 x 1,5 V)
- Laddningsbara batterier (4 x 1,2 V)
- Bruksanvisning

3. Anslutning och strömförsörjning

3.1 Sätt i batterier och anslut den trådlösa mottagaren till en PC

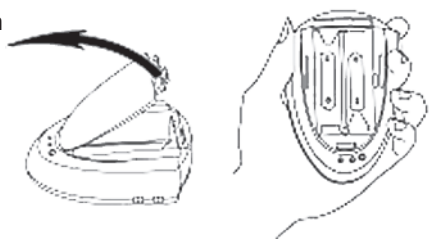
1. Stäng av datorn.
2. Tag bort ev. anslutet tangentbord och mus.
3. Anslut mottagarens kabel till en USB-port på datorn.
4. Ställ mottagaren på minst 20 cm avstånd från andra elapparater som t.ex. dator, skärm, eller annan strålningskälla, för att få bästa mottagning.
5. Sätt in medföljande alkaliska batterier (2x R6, 1,5 V), i det trådlösa tangentbordet, batteriluckan är placerad på undersidan. Tryck in fliken, ta bort locket och sätt in batterierna rätt, med plus (+) och minus (-) enligt märkning i batterifacket!
6. Sätt tillbaka locket.
7. Sätt in två av de medföljande laddningsbara batterierna (2x R6, 1,2 V) i den trådlösa musen, batteriluckan är placerad på undersidan. Tryck in fliken, ta bort locket och sätt in batterierna rätt, med plus (+) och minus (-) enligt märkning i batterifacket!
8. Sätt tillbaka locket.
9. Sätt in de två övriga laddningsbara batterierna (2x R6) i mottagaren/laddaren för att laddas upp dem som utbyte senare.

3.2 Mottagaren tjänstgör också som laddare

OBS! De laddningsbara batterierna ska laddas upp innan användning, 4 st. medföljer så att du har alltid ett par att byta med.

Placera dina laddningsbara batterier som ska laddas i batterifacket enligt märkningen, lysdioden lyser rött när batterierna laddas, när lysdioden lyser svagt är laddningen klar (laddningen pågår endast när datorn är startad).

OBS! Mottagaren är endast avsedd för laddning av laddningsbara batterier den kräver inte batterier för att fungera utan batterifacket ska normalt vara tomt när ingen laddning pågår.



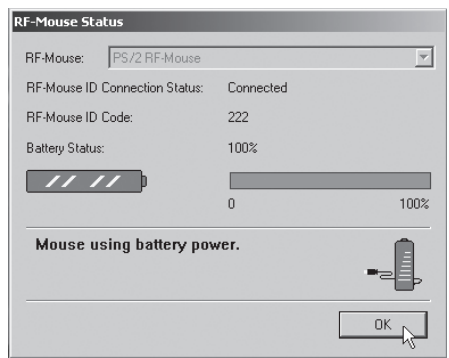
Varning! Ladda inte vanliga alkaliska batterier i mottagaren, de kan explodera eller börja läcka.

3.3 Batterikontroll

Musens batterispänning kontrolleras på följande sätt:

Högerklicka på musikonen nere i aktivitetsfältet, och välj

Check RF Optical-Mouse Status, en stapel visar laddningsgrad.

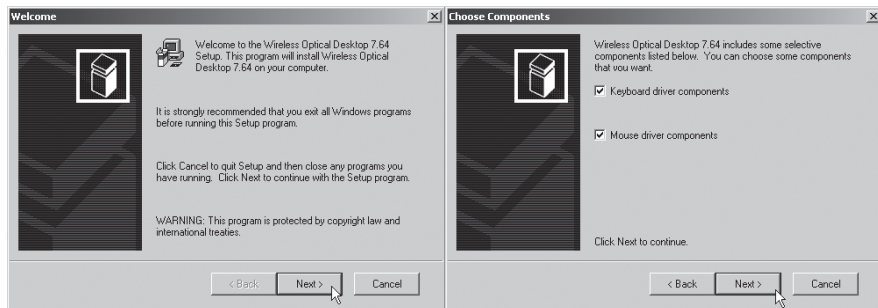


3.4 Batterisparfunktion

- Musen stängs automatiskt av efter att ha varit inaktiv 14 sekunder, för att spara ström.
- Musen återaktiveras genom att trycka på någon av musknapparna.

4. Windows 98/Me/2000/XP installation

1. Sätt i batterier och anslut den trådlösa mottagaren till en PC.
2. Starta datorn.
3. Datorn hittar de nya enheterna och installerar automatiskt grundfunktionerna för tangentbord och mus.
4. Sätt in den bifogade cd-skivan i cd-läsaren och öppna "Utforskaren".
5. Dubbelklicka på **Setup.exe** för att installera programvaran för tilläggfunktioner.
6. Installationen börjar. Klicka på **Next** på de följande dialogrutorna.



7. Följ instruktionerna på skärmen tills installationen är klar, markera **Yes. I want to restart computer now**, klicka på **Finish** för att starta om datorn.
8. Installationen är helt klar när datorn har startat om. Programvaran kan öppnas från **Program\A4tech Hardware** eller från ikonerna i aktivitetsfältet.

Ikoner för Tangentbord och mus i aktivitetsfältet efter installation:

Obs! När *Caps lock*, *Num Lock* eller *Scroll Lock* är aktiverade visas det endast med ikoner i "Aktivitetsfältet".

Här visas ikonerna från vänster:

1. *Num Lock*
2. *Scroll Lock*
3. *Caps Lock*
4. Inställningar för tangentbord
5. Inställningar för Office-knapp (på musen)
6. Inställningar för mus



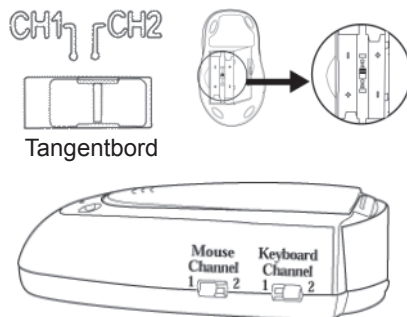
Tips!

Om inte muspekaren är synlig på skärmen, efter uppstart första gången, kan du aktivera dialogrutor och byta alternativ i dessa med *Tabb* eller piltangenterna och bekräfta med *Enter*.

5. Inställning av kanal för trådlös överföring

Mottagaren har inställning för 2 olika kanaler (1 och 2), för respektive mus och tangentbord, för att minska störningar från trådlösa möss, tangentbord och dyl. i närheten.

- Omkopplaren för kanal 1 / 2 på tangentbordet är nära batteriluckan på undersidan, på musen skall batteriluckan öppnas för att byta kanal.
- Mottagaren skall ha samma inställning (1 eller 2) för mus och tangentbord, som inställningen på respektive mus och tangentbord (1 eller 2).



6. Unik ID kod

Varje tangentbord och mus är tilldelad en unik ID-kod och mottagaren tar bara emot signaler från ditt tangentbord och mus. Detta skall hindra signaler från andra trådlösa tangentbord och möss. Denna funktion kan stängas av, för att kunna använda andra trådlösa pekdon på din PC.

7. Inställning av musfunktioner

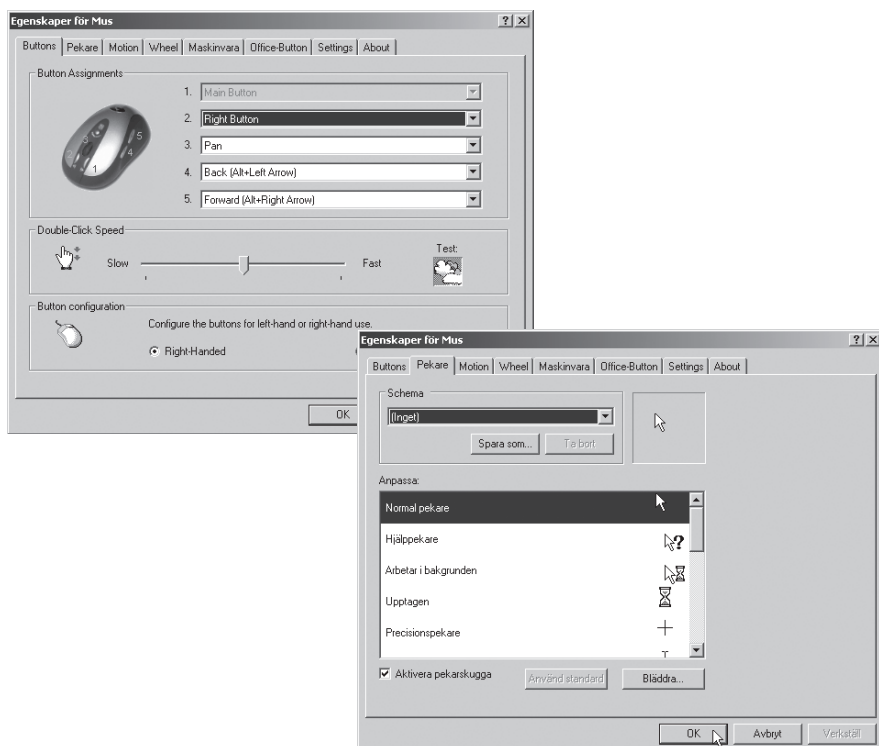
I rutan "Egenskaper för Mus" kan du skraddarsy många inställningar för musen som t.ex. knapp tilldelning, scrollhjul och markörrörelser. Öppna inställningarna genom att dubbelklicka på musikonen i aktivitetsfältet. Inställningarna är uppdelade i 8 flikar som beskrivs här nedan.

Buttons (knappflik)

- **Button Assignments** (knapp tilldelningar): Öppna rullgardinsmenyn och välj önskad funktion för varje knapp.
- **Double Click Speed** (dubbelklickshastighet): Ökar/minskar hastigheten vid dubbelklickning. Dubbelklicka på "Test" för att prova inställning.
- **Button Configuration** (knappinställning): Ställ in musen för manövrering med höger eller vänster hand. Grundinställningen för musknapp 1 och 2 kastas då om.

Pekare (markörflik)

- Här kan du ändra markörens visning.
- Klicka på rullgardinsmenyn vid "Schema" och välj den inställning som du vill ha. Tillgängliga markörer för varje schema visas i fönstret nedanför. Du kan se på ytterligare markörer och sedan skapa ditt eget schema genom att lagra det genom att trycka på knappen **Verkställ** och sedan **OK**.

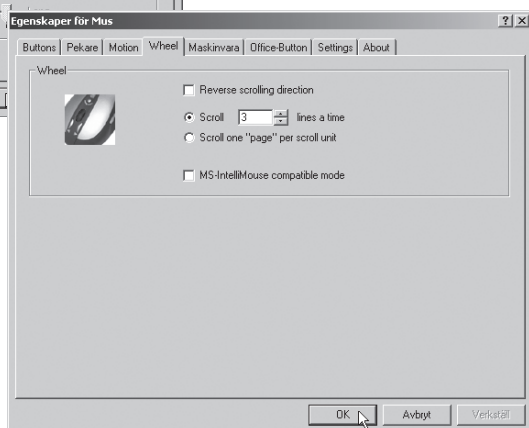
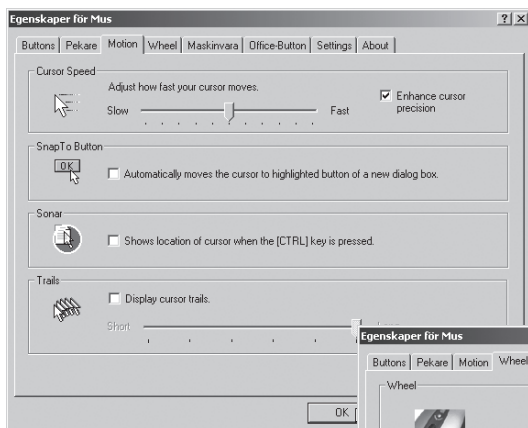


Motion (rörelseflik)

- **Cursor Speed** (markörhastighet): Med den ställer du in hur snabbt markören rör sig på skärmen.
- **Snap To Button** (återgångsknapp): Markera detta för att automatiskt få markören att gå till knappen för grundinställning i varje ny dialogruta eller fönster.
- **Sonar** (markering): Markera detta för att visa markören extra tydligt när du trycker på knappen *Ctrl*.
- **Trails** (spår efter markör): Markera detta för att visa markörens spår.

Wheel (flik för hjulens funktioner)

- **Reverse scrolling direction**, byt scroll-riktning.
- Välj scrollningsmetod: **Scroll... lines a time**, scrolla önskat antal linjer varje gång eller **Scroll one page per scroll unit**, scrolla en sida varje gång.
- **MS IntelliMouse compatible mode** markera denna ruta om du önskar att musen ska fungera som en MS IntelliMouse.



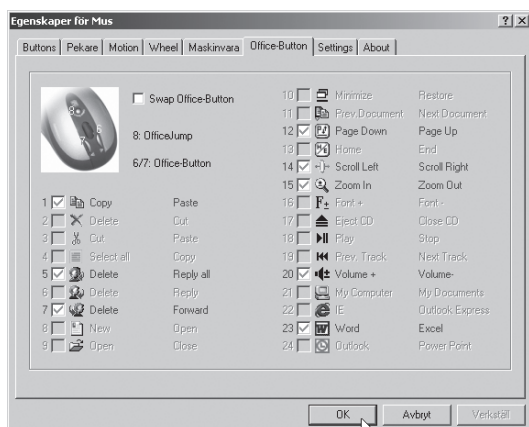
Maskinvara

- Här visas alla möss eller andra pekdon som är anslutna till datorn.
- Du kan felsöka eller kontrollera musens egenskaper.

Office-Button (snabbmeny-knappar)

- Här kan du välja vilka funktioner som ska användas i snabbmenyn.
- Markera önskade funktioner, tryck på knappen **Verkställ** och sedan **OK**.
- De markerade funktionerna visas i snabbmenyn när du trycker på **Office Switch**, klicka på önskad funktion.

Tryck på någon av funktionerna i snabbmenyn för tilldela snabbknapparna önskad funktion. Zoom +/-, Volym +/- etc.



Settings (inställningsflik)

- Den tredje knappen (scrollhjul 3) kan tilldelas olika funktioner bl.a. Luckyjump under fliken **Buttons**.
- **LuckyJump** kombinerar vanligen använda kommandon i Windows-miljö i ett bekvämt rutnät och placerar dem direkt på skrivbordet. Rutan till vänster visar alla tillgängliga kommandon som du kan tilldela LuckyJump. Tryck på scrollhjulet för att visa menyutrymme, klicka på önskad funktion.
- **NetJump**, här grupperar du vanligtvis använda kommandon när du websurfar, mailar etc.
- Du växlar kommando genom att välja ett nytt i listan till vänster, och klicka på den ikon i nätet som du vill byta ut.

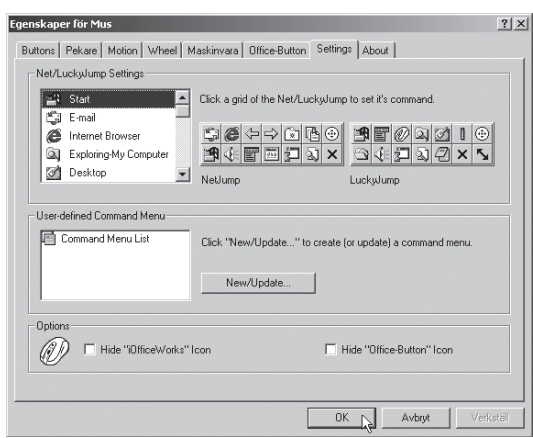
Snabbkommandon i egen snabbmeny

NetJump kombinerar vanligen använda kommandon vid websurfing i ett bekvämt rutnät och placerar dem direkt under markören.

1. Öppna rutan "Egenskaper för Mus" och välj fliken **Buttons**.
2. Tilldela **NetJump** i gardinmenyn för den knapp du vill ha.
3. Klicka på **OK** för att stänga rutan "Egenskaper för Mus".
4. Klicka sen på tilldelad knapp för att öppna NetJump-nätet och utföra ditt kommando.

LuckyJump kombinerar vanligen använda kommandon i Windows-miljö i ett bekvämt rutnät och placerar dem direkt under markören.

1. Öppna rutan "Egenskaper för Mus" och välj fliken **Buttons**.
2. Tilldela **LuckyJump** i gardinmenyn för den knapp du vill ha.
3. Klicka på **OK** för att stänga rutan "Egenskaper för Mus".
4. Klicka sedan på tilldelad knapp för att öppna LuckyJump och utföra ditt kommando.



9. Inställning av tangentbordets funktioner

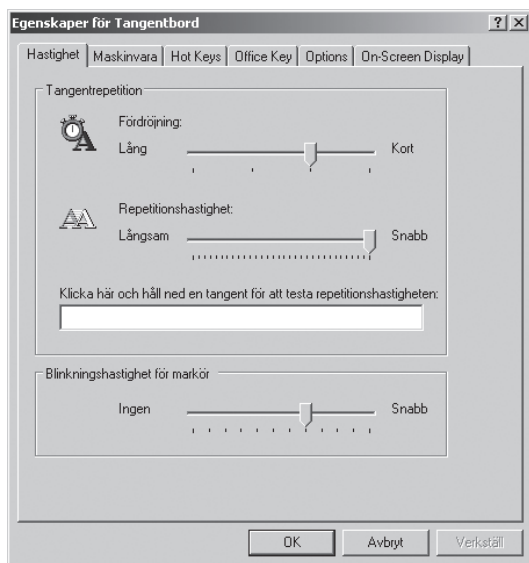
I rutan "Egenskaper för Tangentbord" kan du skraddarsy många inställningar för tangentbordet som t.ex. repetitionshastighet, snabbvalstangenter och visning i "Aktivitetsfältet". Öppna inställningarna genom att dubbelklicka på ikonen i aktivitetsfältet. Inställningarna är uppdelade i 6 flikar som beskrivs här nedan:

Hastighet

- Fördröjning
- Repetitions hastighet
- Blinkningshastighet

Maskinvara

- Här visas alla tangentbord, möss eller andra pekdon som är anslutna till datorn.
- Du kan felsöka eller kontrollera egenskaperna.



Hot Keys

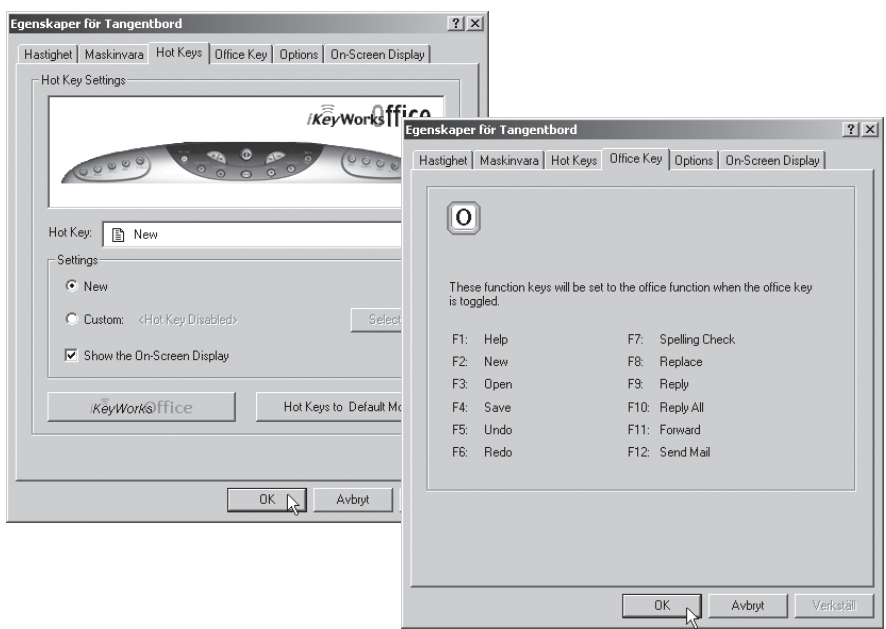
- **Hot Key:** Visar aktuell tangentfunktion där pekaren placeras.
- **Settings:** Normalt är **Custom** markerad, då visas tangentens aktuella funktion när du klickar på den. Markera **New** för att välja en annan funktion för knappen där pekaren befinner sig.
- **Select:** Klicka här för att välja en egen funktion till aktuell tangent.
- **iKeyWorksOFFICE:** Växla mellan "vanlig" inställning eller Office funktioner på tangenterna (se "Office Key").
- **Hot keys to Default Mode:** Klicka här för att återgå till originalinställningarna för tangenterna.

Office Key

Aktivera Office-tangenten för att byta funktion på F-tangenterna:

- F1: Hjälp
- F2: Nytt
- F3: Öppna
- F4: Spara
- F5: Ångra
- F6: Gör om

- F7: Rättstavning
- F8: Ersätt
- F9: Besvara mail
- F10: Besvara alla
- F11: Framåt
- F12: Sänd mail



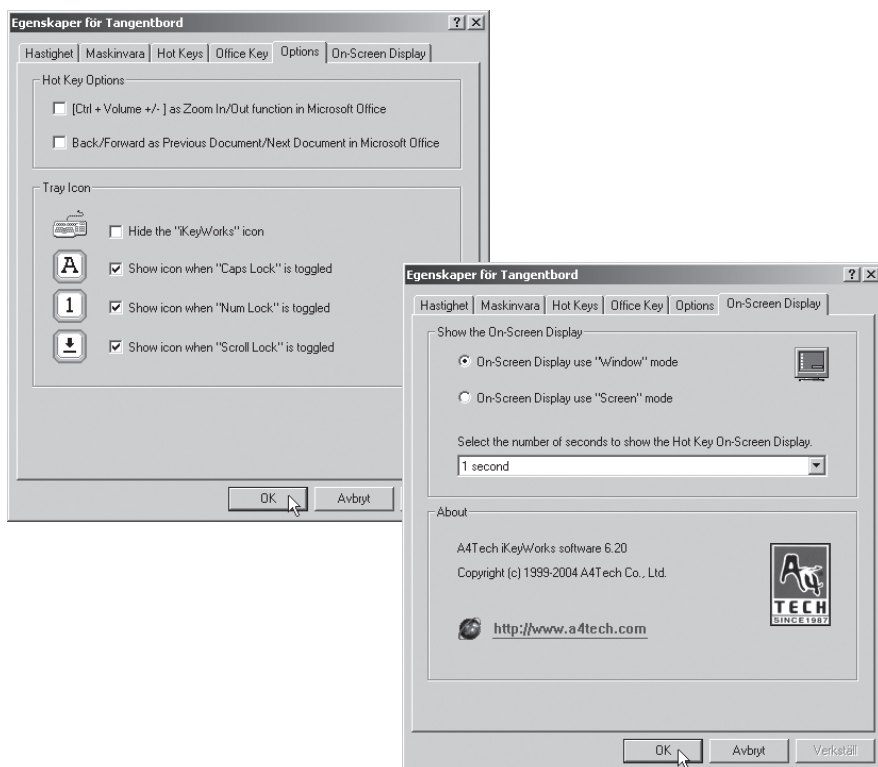
Options

Markera i rutorna för önskad funktion och visning:

- **Ctrl + Volume +/-**: Ändra till Zoomfunktion i Office.
- **Back/Forward**: Ändra till Föregående/Nästa dokument.
- **Hide iKEYWorks icon**: Markera för att stänga av visningen av iKEYWorks-ikonen.
- **Show icon when "Caps Lock" is toggled**: Markera för att visa ikonen för *Caps Lock*.
- **Show icon when "Num Lock" is toggled**: Markera för att visa ikonen för *Num Lock*.
- **Show icon when "Scroll Lock" is toggled**: Markera för att visa ikonen för *Scroll Lock*.

On Screen Display

- Här kan du ändra inställningar för visningen av snabbmenyn.



10. Specifikationer

Systemkrav: Windows ME, XP eller 2000 med USB-anslutning

Radiofrekvenser: Tangentbord 26,995 och 27,195 Mhz
Mus 27,045 och 27,145 Mhz

Lue käyttöohje huolellisesti ennen käyttöä ja säilytä se vastaisuuden varalle. Teknisten ongelmien ilmetessä ota meihin yhteyttä (tiedot takasivulla). Emme vastaa mahdollisista teksti- tai kuvavirheistä, emme myöskään teknisten tietojen muutoksista.

1. Kuvaus

- Langattoman tiedonsiirron ansiosta vähemmän johtoja ja enemmän liikkumavaraa.
- Kätevä rullatoiminto säästää aikaa.
- Virransäästötila.
- Sähköpostiohjelman avaaminen yhdellä napinpainalluksella.
- 8 ohjelmoitavaa painiketta omia asetuksia varten.
- Edistykselliset toiminnot Office-ohjelmaan.
- 33 ohjelmoitavaa multimediapainiketta äänelle ja kuvalle.
- Internetin aloitussivun avaaminen yhdellä napinpainalluksella.
- Irrotettava rannetuki.

Hiiri

Langattomassa optisessa hiiressä on useita käytännöllisiä toimintoja:

- Ergonominen muotoilu.
- Voit asettaa vastaanottimen työtasosi viereen, mikä lisää työskentelyvapautta. Hiiressä on rullanäppäin, jolla rullataan ruudulla ylös- ja alaspäin sekä loitonnetaan/lähennetään tiedostoa.
- Hiiren painikkeet voidaan ohjelmoida avaamaan suosikkiohjelmiasi.
- Hiirtä voidaan käyttää eri alustoilla, hiirimattoa ei tarvita.

Näppäimistö

- Langattomassa näppäimistössä on ohjelmoitavat pikanäppäimet, jotka helpottavat Internetin käyttöä, tekstinkäsittelyä ja multimedian käyttöä.
- Ergonomisesti muotoillut näppäimet takaavat luonnollisen työskentelyasennon ja säästävät ranteita ja sormia.

2. Pakkauksen sisältö

- Langaton näppäimistö (RFKB-26A)
- Hiiri (Office 8K)
- Vastaanotin/laturi (RX-9USBA)
- Ohjelmistolevy, jolla käyttöohjeet
- Alkaliparistot (2 x 1,5 V)
- Ladattavat paristot (4 x 1,2 V)
- Käyttöohje

3. Liittäminen ja virransyöttö

3.1 Paristojen asettaminen ja langattoman vastaanottimen liittäminen tietokoneeseen

1. Sammuta tietokone.
2. Irrota liitetty näppäimistö ja hiiri.
3. Liitä vastaanottimen kaapeli tietokoneen vapaaseen USB-porttiin.
4. Parhaan vastaanoton saavuttamiseksi vastaanottimen etäisyyden muihin sähkölaitteisiin, kuten tietokoneeseen, näyttöön tai muihin säteilylähteisiin tulee olla vähintään 20 cm.
5. Aseta pakkauksen alkaliparistot (2 x R6, 1,5 V) langattomaan näppäimistöön. Paristolokero on näppäimistön alapuolella. Paina kielekettä, irrota kansi ja aseta paristot lokeroon napaisuusmerkintöjen mukaisesti!
6. Laita kansi takaisin paikalleen.
7. Aseta mukana tulevat ladattavat akkuparistot (2 x R6, 1,2 V) hiireen. Paristoluukku on hiiren alapuolella. Paina kielekettä, irrota kansi ja aseta paristot lokeroon napaisuusmerkintöjen mukaisesti!
8. Laita kansi takaisin paikalleen.
9. Aseta toiset kaksi ladattavaa akkuparistoa (2 x R6) vastaanottimeen/laturiin odottamaan pariston vaihtoa.

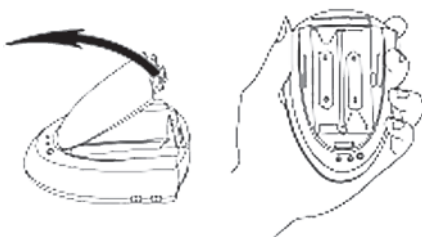
3.2 Vastaanottimen käyttö laturina

HUOM! Ladattavat paristot on ladattava ennen käyttöä. Pakkauksessa on neljä ladattavaa paristoa, joten sinulla on aina kaksi varaparistoa.

Aseta akkuparistot paristolokeroon napaisuusmerkintöjen mukaisesti. Punainen led-valo palaa latauksen aikana. Kun led-valo palaa heikommin, lataus on valmis (akkuparistot latautuvat ainoastaan tietokoneen ollessa päällä).

HUOM! Vastaanotin on tarkoitettu ainoastaan ladattavien akkuparistojen lataukseen. Se ei vaadi paristoja toimiakseen, ja paristoluukun tulee olla tyhjä, kun lataus ei ole käynnissä.

Varoitus! Älä lataa tavallisia alkaliparistoja vastaanotimessa, ne saattavat vuotaa tai räjähtää.



3.3 Paristot

Hiiren paristojen varaustaso tarkistetaan seuraavasti:

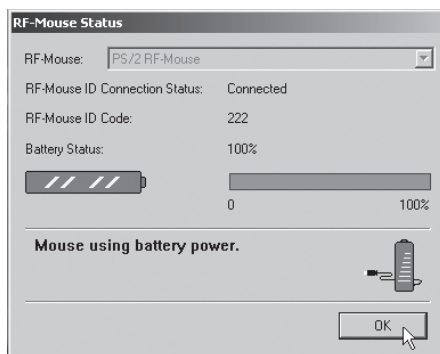
Napsauta tehtäväpalkin hiiren kuvaketta hiiren oikealla painikkeella ja valitse

Check RF Optical-Mouse Status.

Palkki osoittaa varaustason.

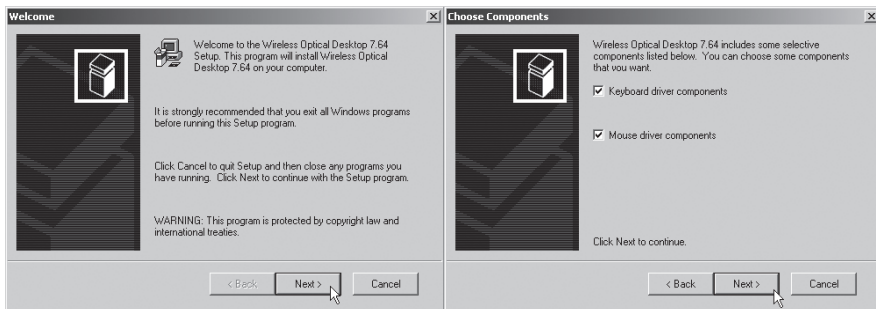
3.4 Paristojen säästötoiminto

- Hiiri sammuu automaattisesti, kun se on ollut käyttämättä 14 sekuntia.
- Hiiri aktivoituu, kun jotakin sen painikkeista painetaan.



4. Asennus: Windows 98/Me/2000/XP

1. Aseta paristot ja liitä langaton vastaanotin tietokoneeseen.
2. Käynnistä tietokone.
3. Tietokone löytää uudet laitteet ja asentaa näppäimistön ja hiiren perustoiminnot automaattisesti.
4. Aseta pakkauksen CD-levy CD-asemaan ja avaa ”Resurssienhallinta”.
5. Asenna ohjelmiston lisäominaisuudet napsauttamalla **Setup.exe**.
6. Asennus alkaa. Napsauta seuraavissa valintaikkunoissa **Next**.



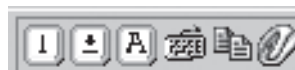
7. Noudata näytön ohjeita, kunnes asennus on valmis. Valitse **Yes. I want to restart computer now**. Napsauta **Finish** käynnistääksesi tietokoneen uudelleen.
8. Asennus on valmis, kun tietokone on käynnistynyt uudelleen. Ohjelma voidaan avata kohdasta **Program\A4tech Hardware** tai tehtäväpalkin kuvakkeesta.

Tehtäväpalkin näppäimistön ja hiiren kuvakkeet asennuksen jälkeen:

Huom! Kun *Caps lock*, *Num Lock* tai *Scroll Lock* on aktivoituna, ne näkyvät ainoastaan tehtäväpalkin kuvakkeina.

Kuvakkeet vasemmalta lukien:

1. *Num Lock*
2. *Scroll Lock*
3. *Caps Lock*
4. Näppäimistön asetukset
5. Office-painikkeen asetukset (hiiressä)
6. Hiiren asetukset



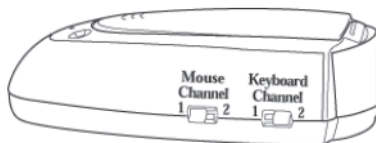
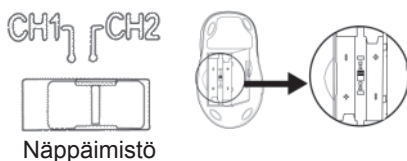
Vihje!

Mikäli osoitin ei näy näytöllä ensimmäisen käynnistyskerran jälkeen, voit aktivoida valintaikkunat ja muuttaa niiden asetuksia painikkeilla *Tab* tai nuolinäppäimillä. Vahvista valinnat painamalla *Enter*.

5. Langattoman tiedonsiirron kanavan asetus

Vastaanottimessa on asetukset kahdelle kanavalle (1 ja 2) häiriöiden vähentämiseksi lähellä olevista hiiristä, näppäimistöistä ym.

- Näppäimistön kanavanvalitsin on paristolokeron vieressä, hiiren valitsin on paristolokerossa (katso kuvaa).
- Vastaanottimessa ja hiiressä/ näppäimistössä (1 tai 2) on oltava sama asetus.



6. Oma ID-koodi

Jokaisella hiirellä ja näppäimistöllä on oma ID-koodinsa ja vastaanotin ottaa signaaleja vastaan ainoastaan sinun hiirestäsi ja näppäimistöstäsi. Näin estetään muista langattomista hiiristä ja näppäimistöistä aiheutuvat häiriöt.

Tämä toiminto voidaan sammuttaa, jolloin koneellasi voidaan käyttää muita vastaavia langattomia laitteita.

7. Hiiren toimintojen asetus

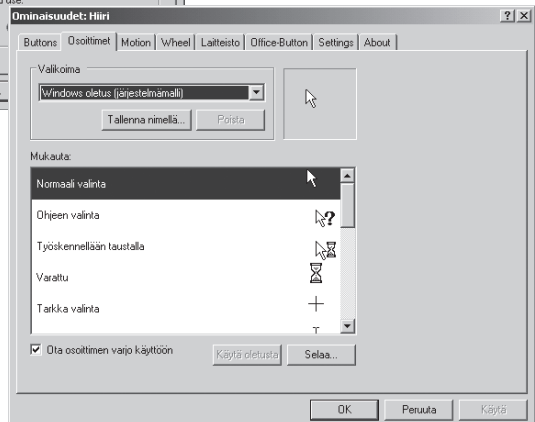
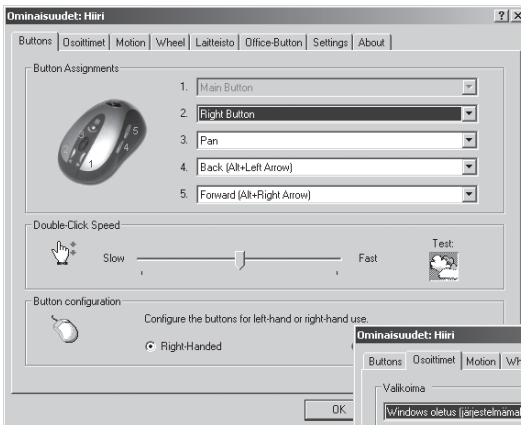
Kohdassa "Hiiren ominaisuudet" voit räätälöidä hiireesi eri asetuksia esim. painikkeille, rullanäppäimelle ja osoittimen liikkeille. Avaa asetukset kaksoisnapsauttamalla tehtäväpalkin hiirikuvaketta. Asetukset on jaettu 8 välilehteen:

Buttons (painikkeet)

- **Button Assignments** (painikkeiden toiminnot): Avaa alasvetovalikko ja valitse painikkeille haluamasi toiminto.
- **Double Click Speed** (Kaksoisnapsautuksen nopeus): Lisää/vähennä kaksoisnapsautuksen nopeutta. Kaksoisnapsauta ”Test” kokeillaksesi asetusta.
- **Button Configuration** (Painikeasetukset): Säädä hiiri oikealle tai vasemmalle kädelle. Painikkeiden 1 ja 2 perusasetukset vaihtuvat nyt päittäin.

Osoitin (Nuoli)

- Tässä voit muuttaa osoittimen ulkoasua.
- Avaa alasvetovalikko ”Valikoima” napsauttamalla nuolipainiketta ja valitse haluamasi asetukset. Valikoimaan kuuluvat osoittimet näkyvät alla olevassa luettelossa. Voit myös selaila muita osoittimia ja luoda haluamasi valikoiman. Valikoiman voit ottaa käyttöön napsauttamalla painiketta **Käytä**. Hyväksy napsauttamalla **OK**.

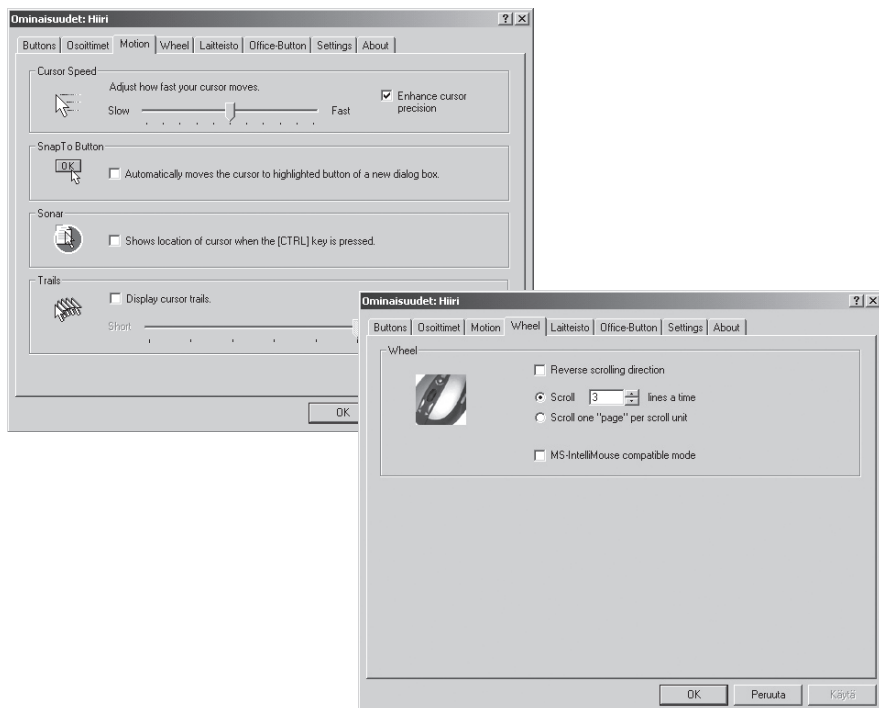


Motion (Liike)

- **Cursor Speed** (Osoittimen liikkumisnopeus): Säädä osoittimen nopeus näytöllä.
- **Snap To Button** (Oletuspainikkeeseen siirtäminen): Valitse tämä, niin osoitin siirtyy automaattisesti oletuskomentopainikkeen kohdalle uuden ikkunan avautuessa.
- **Sonar** (Korostus): Valitse tämä, niin osoitin näkyy erityisen selvästi *Ctrl*-painiketta painettaessa.
- **Trails** (Osoittimen jälki). Valitse osoittimen jättämä jälki näytöllä.

Wheel (Rullanäppäimen toiminnot)

- **Reverse scrolling direction**, vaihda vierityksen suuntaa.
- Valitse vieritystapa: **Scroll... lines a time**, vieritä haluttu määrä rivejä jokaisella kerralla, tai **Scroll one page per scroll unit**, vieritä yksi sivu jokaisella kerralla.
- **MS IntelliMouse compatible mode** merkitse tämä ruutu, mikäli haluat, että hiiri toimii kuten ns. MS IntelliMouse -hiiri.



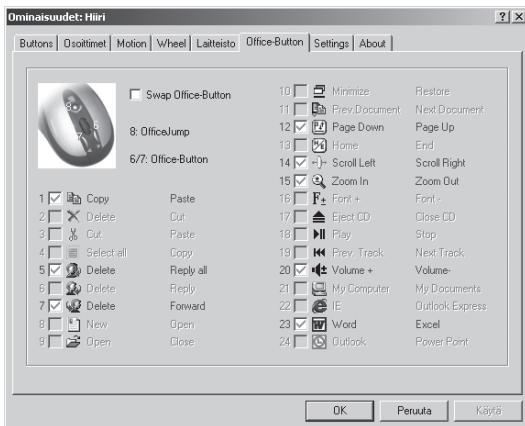
Laitteisto

- Tässä näkyvät kaikki hiiret ja muut vastaavat tietokoneeseen liitetyt työkalut.
- Voit tehdä vianmäärityksen tai tarkistaa hiiren muita ominaisuuksia.

Office-Button (Pikavalintapainikkeet)

- Tässä välilehdessä voit valita pikavalikon toiminnot.
- Valitse halutut toiminnot, napsauta painiketta **Käytä**. Lopeta napsauttamalla **OK**.
- Valitut toiminnot näkyvät pikavalikossa, kun painat **Office Switch**, napsauta haluttua toimintoa.

Anna pikapainikkeille haluttu toiminto painamalla jotakin pikavalikon toiminnoista. Zoom +/-, Volume +/- jne.



Settings (Säädöt)

- Kolmannelle painikkeelle (rullapainike 3) voidaan antaa eri toimintoja, esim. LuckyJump kohdasta **Painikkeet**.
- **LuckyJump** yhdistää tavallisesti käytettyjä käskyjä Windows-ympäristössä mukavaan ruudukkoon ja sijoittaa ne suoraan osoittimen alle. Vasemmalla olevassa ruudussa näkyy käskyt, joita voidaan liittää LuckyJumpiin. Paina rullapainiketta nähdäksesi valikkoruudun, ja napsauta haluttua toimintoa.
- **NetJump**. Tähän valitaan verkkoselailuun, sähköpostiin ym. tavallisesti liittyviä käskyjä.
- Vaihda käskyjen välillä valitsemalla uusi vasemmalla olevasta listasta, ja napsauttamalla verkosta kuvaketta, joka halutaan vaihtaa.

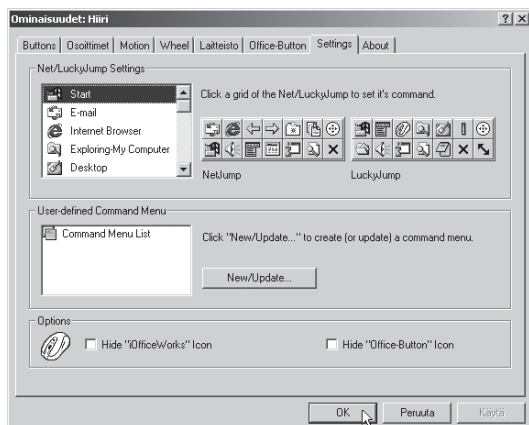
Pikakomennot omassa pikavalikossa

NetJump kokoaa verkkoselailussa tavallisesti käytetyt komennot kuvakeryhmäksi ja sijoittaa ne osoittimen alapuolelle.

1. Avaa "Hiiren ominaisuudet" ja valitse välilehti **Buttons**.
2. Valitse NetJumpille alasvetovalikosta haluamasi painike.
3. Sulje "Hiiren ominaisuudet" painamalla **OK**.
4. Napsauta seuraavaksi valittua painiketta, NetJump avautuu ja painikkeen toiminto toteutuu.

LuckyJump yhdistää tavallisesti käytettyjä käskyjä Windows-ympäristössä mukavaan ruudukkoon ja sijoittaa ne suoran osoittimen alle.

1. Avaa "Hiiren ominaisuudet" ja valitse välilehti **Buttons**.
2. Valitse LuckyJumpille alasvetovalikosta haluamasi painike.
3. Sulje "Hiiren ominaisuudet" painamalla **OK**.
4. Napsauta seuraavaksi valittua painiketta, LuckyJump avautuu ja painikkeen toiminto toteutuu.



9. Näppäimistön toimintojen asettaminen

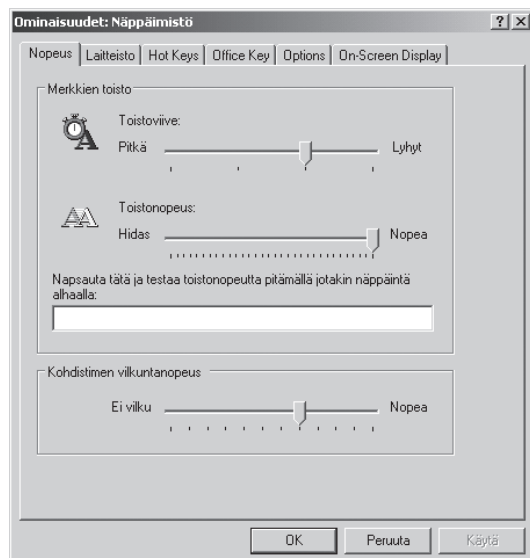
Kohdassa ”Näppäimistön ominaisuudet” voit räätälöidä näppäimistösi eri asetuksia esim toistonopeus, pikavalintapainikkeet ja tehtäväpalkin kuvakkeet. Avaa asetukset kaksoisnapsauttamalla tehtäväpalkin kuvaketta. Asetukset on jaettu 6 välilehteen:

Nopeus

- Toistoviive
- Toistonopeus
- Viikkumisnopeus

Laitteisto

- Tässä näkyvät kaikki näppäimistöt, hiiret ja muut vastaavat tietokoneeseen liitetyt laitteet.
- Voit tehdä vianmäärityksen tai tarkistaa ominaisuuksia.



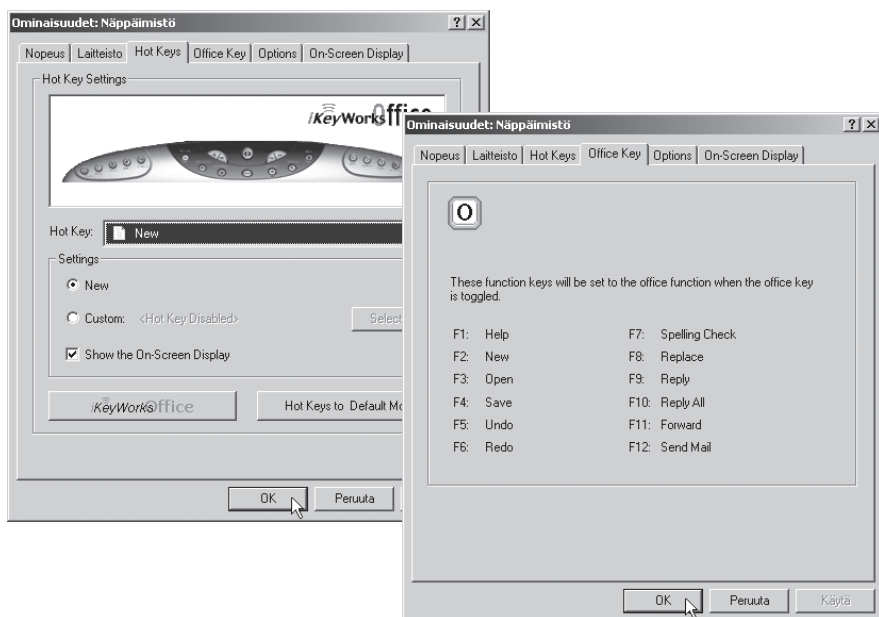
Hot Keys

- **Hot Key:** Näyttää osoittimen kohdalla olevan näppäimen toiminnon.
- **Settings:** Normaalisti valittuna on **Custom**, jolloin näppäinten toiminto näytetään, kun niitä napsautetaan. Paina **New**, kun haluat valita osoittimen kohdalla olevalle näppäimelle jonkin muun toiminnon.
- **Select:** Napsauta kun haluat valita näppäimelle toiminnon.
- **iKeyWorksOFFICE:** Valitse tavalliset asetukset tai Office-toiminnot (Katso kohdasta Office Key).
- **Hot keys to Default Mode:** Palaa näppäinten alkuperäisasetuksiin.

Office Key

Aktivoi Office-painike, kun haluat vaihtaa F-näppäinten toimintoja:

- | | |
|-------------------|-------------------------|
| F1: Ohje | F7: Oikeinkirjoitus |
| F2: Uusi | F8: Korvaa |
| F3: Avaa | F9: Vastaa sähköpostiin |
| F4: Tallenna | F10: Vastaa kaikille |
| F5: Peruuta | F11: Eteenpäin |
| F6: Tee uudestaan | F12: Lähetä sähköposti |



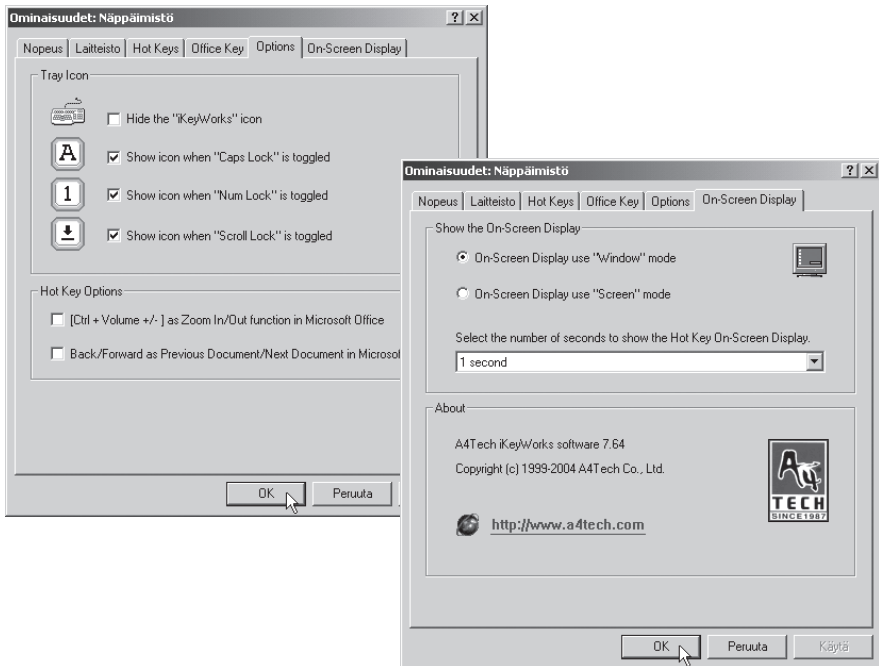
Options

Valitse haluamasi toiminto ja näyttötapa:

- **Ctrl + Volume +/-:** Vaihda Office:ssa Zoom-toimintoon.
- **Back/Forward:** Vaihda edelliseen/seuraavaan tiedostoon.
- **Hide iKEYWorks icon:** Sulje iKEYWorks-kuvakkeen näyttö.
- **Show icon when "Caps Lock" is toggled:** Näytä *Caps Lock*-kuvake.
- **Show icon when "Num Lock" is toggled:** Näytä *Num Lock*-kuvake.
- **Show icon when "Scroll Lock" is toggled:** Näytä *Scroll Lock*-kuvake.

On Screen Display

- Tässä välilehdessä voit vaihtaa pikavalikon asetuksia.



10. Tekniset tiedot

Järjestelmävaatimukset: Windows ME, XP tai 2000 USB-liitännällä

Radiotaajuudet:

Näppäimistö 26,995 ja 27,195 Mhz

Hiiri 27,045 ja 27,145 Mhz

Declaration of Conformity



Hereby, Clas Ohlson AB, declares that this wireless keyboard and mouse,

38-1679

KBS-2680RP

consisting of

Keyboard RFKBS-26A

Mouse RFSWOP-80

Receiver RX-9USBA

is in compliance with the essential requirements and other relevant provisions of Directive 1999/5/EC.

Article 3.1a (Safety):	EN 60950-1
Article 3.1b (EMC):	EN 301489-1 EN 301489-3
Article 3.2 (Radio):	EN 300220-3

Insjön, Sweden, July 2005

A handwritten signature in black ink, appearing to read 'Gert Karnberger', written in a cursive style.

Gert Karnberger
President

Clas Ohlson, 793 85 Insjön, Sweden

SVERIGE

- ORDER** Tel: 0247/444 44 Fax: 0247/445 55
E-post: order@clasohlson.se
- KUNDTJÄNST** Tel: 0247/445 00 Fax: 0247/445 09
E-post: kundtjanst@clasohlson.se
- ÖVRIGT** Tel vxl: 0247/444 00 Fax kontor: 0247/444 25
- INTERNET** www.clasohlson.se
- BREV** Clas Ohlson AB, 793 85 INSJÖN

NORGE

- ORDRE** Tel: 23 21 40 00 Fax: 23 21 40 80
E-post: ordre@clasohlson.no
- KUNDETJENESTE** Tel: 23 21 40 29 Fax: 23 21 40 80
E-post: kundesenter@clasohlson.no
- ØVRIG** Tel: 23 21 40 05 Fax: 23 21 40 80
- INTERNET** www.clasohlson.no
- POST** Clas Ohlson AS, Postboks 485 sentrum,
0105 OSLO

SUOMI

- ASIAKASPALVELU** Puh: 020 111 2222 Faksi: 020 111 2221
Sähköposti: info@clasohlson.fi
- INTERNET** www.clasohlson.fi
- OSOITE** Clas Ohlson Oy, Yrjönkatu 23 A, 00100 HELSINKI

CLAS OHLSON