

Web Camera

Webbkamera

Webkamera

Web-kamera



Art.no

38-3273

Model

1065G

Ver. 201002

English

Svenska

Norsk

Suomi

clas ohlson

Web Camera

Article number 38-3273 Model 1065G

Please read the entire instruction manual before using the product and save it for future reference. We reserve the right for any errors in text or images and any necessary changes made to technical data. If you have any questions regarding technical problems please contact Customer Services (see address on reverse).

1. Safety

- Never point the camera directly into sunlight to avoid damaging the image sensor.
- Do not expose the camera to oil, steam, dust or water.
- The camera is only intended for indoor use.
- Do not use strong detergents or solvents to clean the lens. Use a soft cloth when necessary for cleaning.
- The camera can become hot when used for extended periods. Turn off the camera and let it cool properly when it is not in use.

2. Description

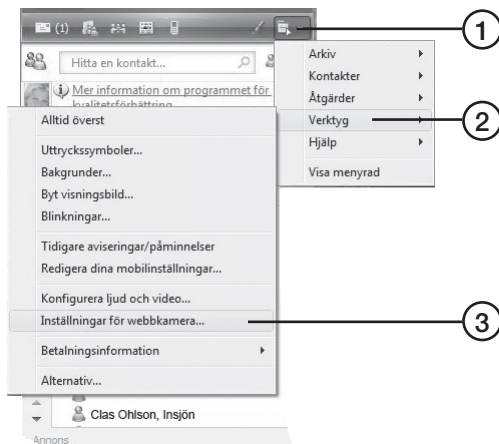
Image sensor:	CMOS sensor
Resolution:	1.3 megapixels (up to 3200 x 2400)
Video mode:	RGB24
Interface:	USB 2.0
Video capture:	(640 x 480) 30 frames/s (1600 x 1200) 10-15 frames/s
Signal/noise ratio:	Greater than 48 dB
Dynamic range:	Greater than 72 dB
Focus:	3 cm to infinity (manual)
Image processing:	Non-compressed
White balance:	Automatic
Lens:	Glass (5-element)
Microphone:	Built-in
Size:	55 x 37 x 80* mm (without foot) *total height
Stand attachment:	Yes, 1/4" thread on the underside of the foot.

3. Compatible with MSN, Skype or other similar programmes

When using MSN or Skype no extra drive routines need be installed.

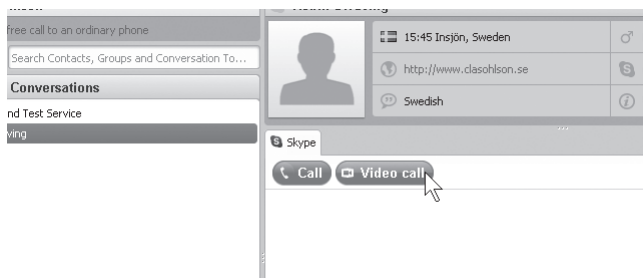
MSN

- Connect the web camera to an available USB port.
- Start MSN and log in.
- Click **Display Menu** then **Tools** and **Web Camera Settings**.
- Input your settings.
- The camera will start automatically.



Skype

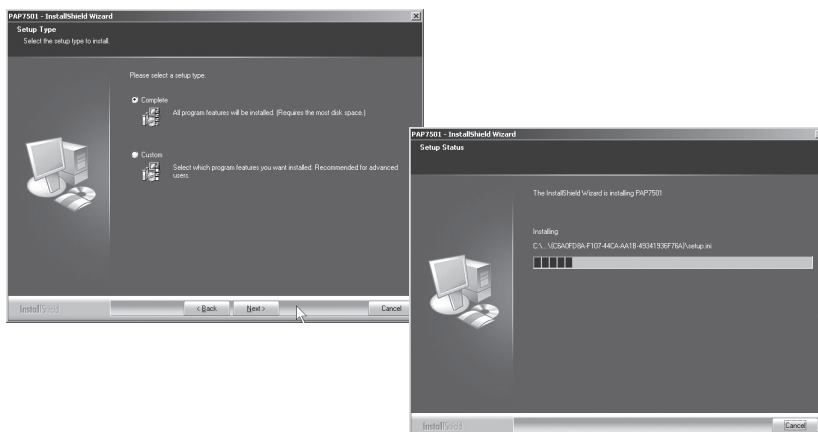
- Connect the web camera to an available USB port.
- Start Skype and log in.
- Find the person you wish to contact on your contact list and click on the contact.
- Click on **Video Call** in the large window.
- The camera will start automatically.



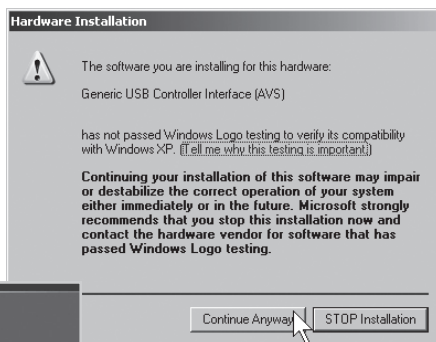
4. Installing drive routines (if you are not using MSN or Skype)

Important: Connect the web camera to an available USB port before installing the software.

1. Exit all programmes before installing the drive routines (especially any antivirus programmes).
 2. Insert the CD into the computer's CD-ROM drive.
 3. The disc should start automatically and should display on the screen.
 4. Click on **install**, or **setup** or the exe-file on the disc.
-
5. Installation should start automatically. Highlight **Complete** and click on [Next] (Alternatively click on Custom. Only recommended for advanced users)
 6. Installation begins...

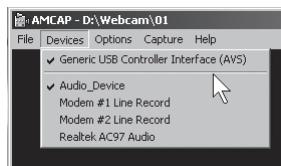
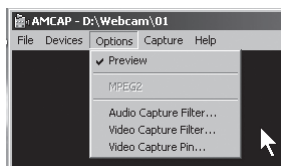
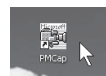


- Warning dialogue boxes may possibly appear. In this case click **Continue anyway**.
- When installation is complete the screen will show: Choose **Yes, I want to restart my computer now**, then press [Enter] to restart the computer.



5. Operation

- Double click the PMCap icon that has been created on your desktop to start the software.
- Highlight **Preview** under **Options** to display images from the camera.
- Highlight **Generic USB Controller Interface (AVS)** and **Audio Device**.
- Aim the camera.
- Adjust the focus using the camera's (1) focus ring.



6. Picture taking (snapshots)

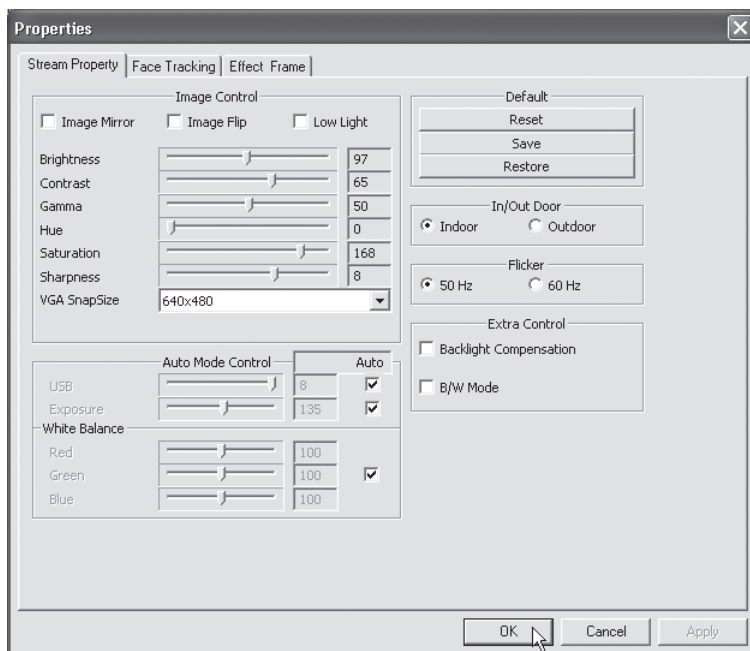
1. Adjust the focus using the camera's focus ring.
2. Press the snapshot button (2) to take a picture.
3. The picture will open automatically in **SnapshotReader**.
4. Select **File** to enter the filename and correct file format. Press **Save** to save the image.
5. Select **Rotate Orientation** to rotate the image.

7. Settings: Options

Settings are found under **Options** and consist of:

- **Audio Capture Filter:** Audio input settings
- **Audio Capture Filter:** Video input settings
- Settings for **Video Capture Pin**, video streaming, picture size, frames per second, etc.

Examples of some video settings:



A. Stream Property

Image Mirror:	Mirror image
Image Flip:	Flips the image
Low Light:	Highlights the window for low lighting
VGA SnapSize:	Selects the desired snapshot size
In/Out Door:	Select the type of lighting, indoor/outdoor
Flicker:	Select your mains voltage frequency. The light will flash at the same frequency. 50/60 Hz
Backlight compensation:	Compensates for background lighting
B/W Mode:	Black/white picture
Auto:	Unmarks these windows to allow for manual settings for: White balance, exposure and USB

B. Face Tracking

FaceTracking:	Keeps track of a moving subject
----------------------	---------------------------------

C. Effect Frame

Power:	Choose between different types of snapshot effects
Frame:	Choose between different types of snapshot framing options

8. Troubleshooting guide

Description	Problem	Solution
The computer cannot find the web camera, or the programme doesn't start.	The device drivers aren't correctly installed.	Reinstall the device drivers.
	The web camera is not properly connected.	Check your USB connection. Restart the computer.
	PreView is not selected.	Select PreView under Options .
The picture is too bright or too dark.	The picture settings are not properly set.	Adjust VideoCapture Filter settings.
Rolling horizontal parallel lines are seen.	The mains voltage frequency isn't properly set.	Select the proper Flicker frequency in the Video Capture Filter .
The colours displayed are not true.	The image settings are too dark.	Adjust Video Capture Filter settings.

Webbkamera

Art.nr 38-3273 Modell 1065G

Läs igenom hela bruksanvisningen före användning och spara den sedan för framtida bruk. Vi reserverar oss för ev. text- och bildfel samt ändringar av tekniska data. Vid tekniska problem eller andra frågor, kontakta vår kundtjänst (se adress-uppgifter på baksidan).

1. Säkerhet

- För att undvika skador på bildsensorn, rikta ej kameran mot direkt solljus.
- Utsätt inte kameran för olja, ånga, damm eller vatten.
- Kameran är avsedd för inomhusbruk.
- Använd inte starka rengöringsmedel eller lösningsmedel för att göra ren linsen. Använd i stället vid behov en mjuk trasa.
- Kameran kan bli mycket varm om den används under långa perioder. Stäng av kameran och låt den kallna när den inte används.

2. Beskrivning

Bildsensor:	CMOS sensor
Upplösning:	1,3 M pixlar (upp till 3200x2400)
Videoläge:	RGB24
Interface:	USB 2.0
Bildfångst:	640*480 30 bilder/sek 1600*1200 10-15 bilder/sek
Signal, brusförhållande:	Större än 48 dB
Dynamikomfång:	Större än 72 dB
Fokusering:	3 cm till oändligt (manuell)
Bildprocessor:	Ej komprimerande
Vitbalans:	Automatisk
Lins:	Glas (5 st.)
Mikrofon:	Inbyggd
Storlek:	55 x 37 x 80* mm (utan fot) *totalhöjd
Stativfäste:	Ja, 1/4" stativgänga på undersidan av foten

Systemkrav

Operativsystem:	Windows XP/Vista/Windows 7
Processor:	1 GHz eller bättre
Utrymme på hårddisk:	Ca 500 MB (beror på hur mycket video som spelas in)
Minne:	256 MB RAM eller mer



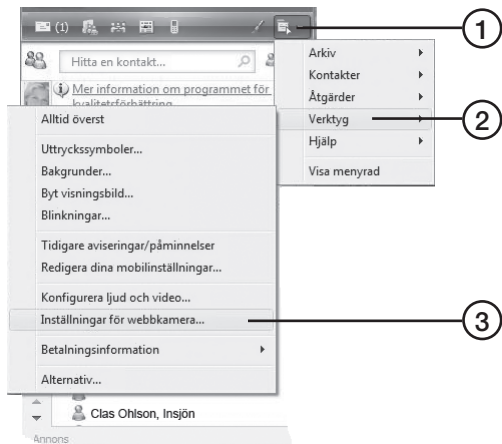
1. Fokuseringsratt
2. Slutarknapp
3. Lins
4. Fot
5. Stativgänga och fäste för plattskärm
6. USB-kabel

3. Användning med MSN, Skype eller liknade applikationer

Vid användning tillsammans med MSN eller Skype behövs inga extra drivrutiner installeras.

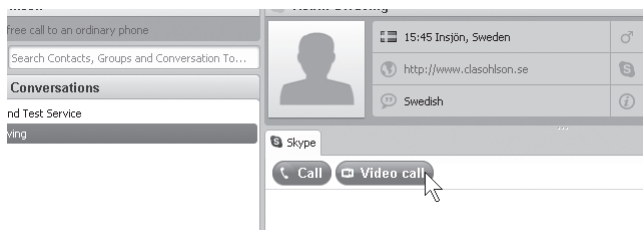
MSN

- Anslut webbkameran till en ledig USB-port.
- Starta MSN och logga in.
- Klicka på **Visa Meny** (1), sedan **Verktyg** (2) och **Inställningar för webbkamera** (3).
- Gör inställningarna.
- Kameran startar automatiskt.



Skype

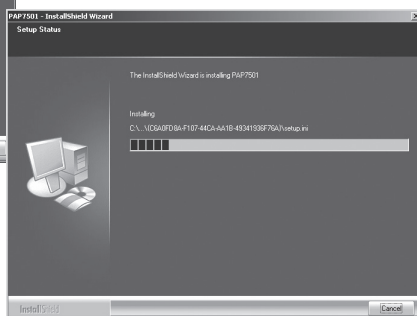
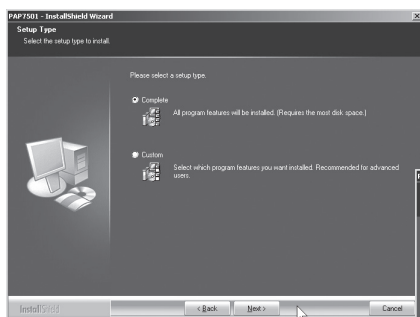
- Anslut webbkameran till en ledig USB-port.
- Starta Skype och logga in.
- Hitta önskad kontakt i Kontaktlistan, klicka på kontakten.
- Klicka på **Video Call** i stora fönstret.
- Kameran startar automatiskt.



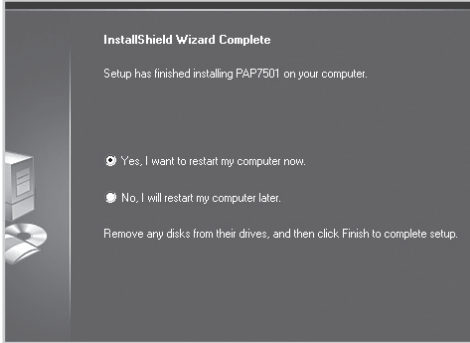
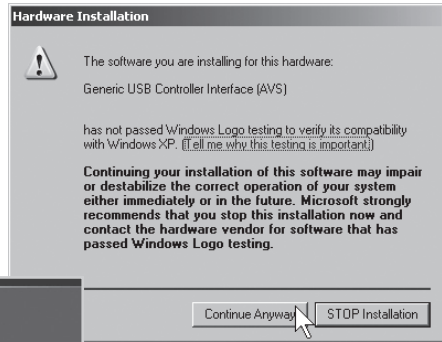
4. Installera drivrutinerna (om du inte använder MSN eller Skype)

Viktigt! Anslut webbkameran till en ledig USB-port innan du installerar mjukvaran.

1. Avsluta alla program du har igång innan du installerar drivrutinerna (gäller särskilt antivirusprogram).
 2. Sätt cd-skivan i datorns cd-läsare.
 3. Skivan startar automatiskt och startbilden syns på skärmen.
 4. Klicka på **install**, alternativt **setup** eller exe-filen som finns på skivan.
-
5. Installationsprogrammet startar automatiskt. Markera **Complete** och klicka på **Next**. Alternativet **Custom** rekommenderas endast för avancerade användare.
 6. Installationen startar...

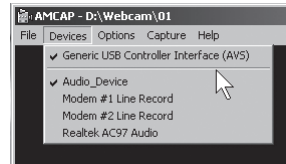
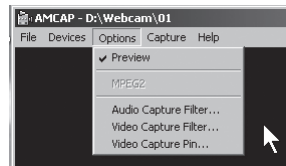


7. Eventuellt syns denna varningsbild på skärmen. Klicka i så fall på **Fortsätt Ändå**.
8. När installationen är färdig visas denna bild: Markera **Yes, I want to restart my computer now**, tryck sedan [Enter] för att starta om och slutföra installationen.



5. Användning

1. Dubbelklicka på PMCap-ikonen som har skapats på skrivbordet för att starta programmet.
2. Markera **Preview** under **Options** för att visa bilder från kameran.
3. Markera **Generic USB Controller Interface (AVS)** och **Audio Device**.
4. Rikta in kameran.
5. Justera skärpan med fokuseringsratten (1) på kameran.



6. Fotografering (stillbild)

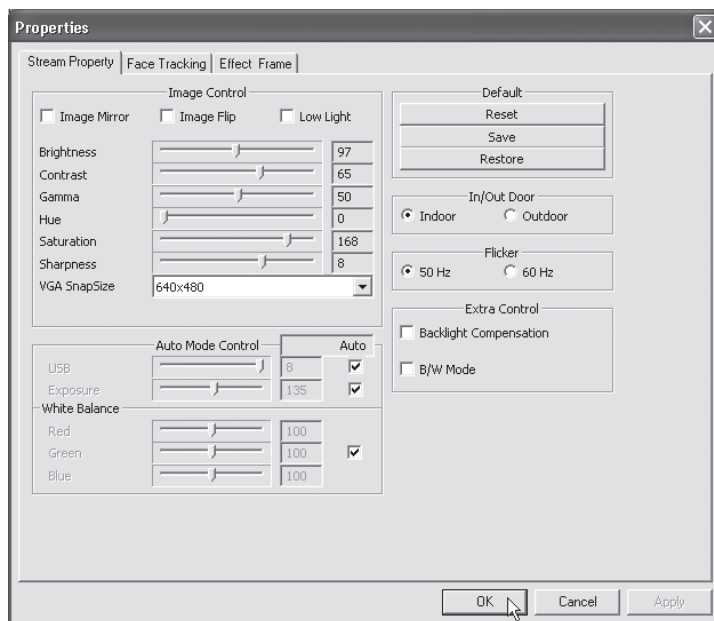
1. Justera skärpan med fokuseringsratten på kameran.
2. Tryck på slutarknappen (2) för att ta ett foto.
3. Bilden öppnas automatiskt i **SnapshotReader**.
4. Välj **File** för att skriva in önskat filnamn och filformat, tryck på **Save** för att spara bilden.
5. Välj **Rotate Orientation** för att rotera bilden

7. Inställningar (Options)

Inställningarna finns under **Options** och består av:

- **Audio Capture Filter:** Inställningar för ljudupptagning
- **Video Capture Filter:** Inställningar för videoupptagning
- **Video Capture Pin:** Inställningar för videostreaming, bildstorlek, bilder per sekund etc.

Här visas som exempel videoinställningarna:



Stream Property

Image Mirror:	Spegelvänd bilden
Image Flip:	Vänd bilden
Low Light:	Markera rutan vid svag belysning
VGA SnapSize:	Välj önskad storlek på stillbild
In/Out Door:	Markera typ av belysning, inne-/utebelysning
Flicker:	Markera nätspänningens frekvens. Belysningen blinkar i takt med frekvensen, 50/60 Hz
Backlight compensation:	Kompensation för bakgrundsbelysning
B/W Mode:	Svart/vit bild
Auto:	Avmarkera dessa rutor om du vill göra manuell inställning av vitbalans, exponering eller USB

Face Tracking

FaceTracking:	Ansiktssökning. Håller användaren i blickfånget även under rörelse
----------------------	--

Effect Frame

Effect:	Välj mellan olika typer av effekter för stillbilder
Frame:	Välj mellan olika typer av inramning för stillbilder

8. Felsökningsschema

Beskrivning	Problem	Åtgärd
Datorn kan inte hitta webbkameran, eller ingen startbild syns på bildskärmen.	<ol style="list-style-type: none">1. Drivrutinerna är inte korrekt installerade.2. Webbkameran är inte korrekt ansluten.3. PreView är inte markerat.	<ol style="list-style-type: none">1. Installera om drivrutinerna.2. Kontrollera USB-anslutningen. Starta om datorn.3. Markera PreView under Options.
Bilden är för ljus eller för mörk.	Bilden är inte riktigt inställd.	Justera inställningarna i Video Capture Filter .
Rullande parallella ränder syns på skärmen.	Nätfrekvensen är inte korrekt inställd.	Välj rätt frekvens för Flicker i Video Capture Filter .
Färgerna på bilden är förvrängda.	Bildinställningen är för mörk.	Justera inställningarna i Video Capture Filter .

Webkamera

Artikkelnummer: 38-3273 Modell: 1065G

Les bruksanvisningen nøye før bruk av produktet, og ta vare på den for ev. framtidig bruk. Vi reserverer oss mot ev. tekst- og bildefeil, samt forandringer av tekniske data. Ved tekniske problemer eller andre spørsmål, ta kontakt med vårt kundesenter. (Se opplysninger om kundesenteret i denne bruksanvisningen).

1. Sikkerhet

- Kameraet må ikke rettes direkte mot solen da dette vil skade bildesensoren.
- Ikke utsett kameraet for olje, damp, støv eller vann.
- Kameraet er kun beregnet for bruk innendørs.
- Ikke bruk sterke rengjøringsmidler eller løsemidler til rengjøring av linsen. Bruk en myk klut ved behov.
- Kameraet kan bli meget varmt når det brukes over lengre perioder. Skru av kameraet når det ikke er i bruk.

2. Beskrivelse

Bildesensor:	CMOS sensor
Oppløsning:	1,3 M pixler (inntil 3200 x 2400)
Videolengde:	RGB24
Interface:	USB 2.0
Bildefrekvens:	640 x 480, 30 bilder/sek. 1600 x 1200, 10 - 15 bilder/sek.
Signal, støyforhold:	Større enn 48 dB
Dynamikkområde:	Større enn 72 dB
Fokusering:	3 cm til uendelig (manuelt)
Bildeprosessor:	Ikke komprimert
Hvitbalanse:	Automatisk
Linse:	Glass (5 stk.)
Mikrofon:	Innebygd
Størrelse:	55 x 37 x 80* mm (uten fot) *totalhøyde
Stativfeste:	Ja, 1/4" stativgjenger på fotens underside

Systemkrav

Operativsystem:	Windows XP/Vista/Windows 7
Prosesor:	1 GHz eller bedre
Ledig plass på harddisk:	Ca. 500 MB (avhengig av hvor mye Video som spilles inn)
Minne:	256 MB RAM eller mer



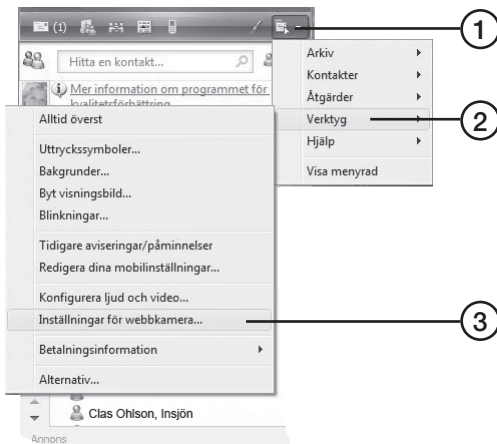
1. Fokuseringsratt
2. Stoppknapp
3. Linse
4. Fot
5. Feste for stativ og flatskjerm
6. Usb-kabel

3. Brukes til MSN, Skype eller liknende applikasjoner

Ved bruk sammen med MSN eller Skype trengs ingen ekstra drivere å installeres.

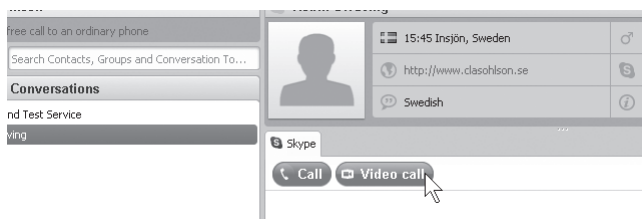
MSN

- Webkameraet kobles til en ledig usb-port.
- Start MSN og logg inn.
- Klikk på **Vis Meny** og deretter **Verktøy** og **Innstillinger for webkamera**.
- Foreta innstillingene.
- Kameraet starter automatisk.



Skype

- Webkameraet kobles til en ledig usb-port.
- Start Skype og logg inn.
- Finn ønsket kontakt i din kontaktliste og marker denne.
- Klikk på Video Call i det store vinduet.
- Kameraet starter automatisk.



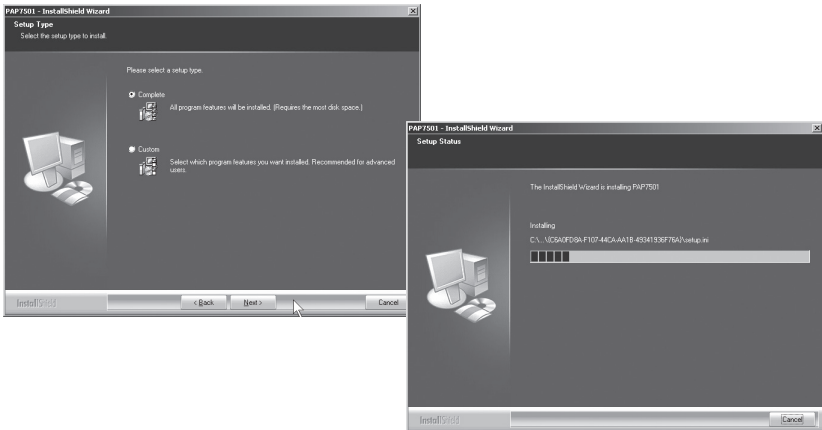
4. Installasjon av drivere (dersom du ikke skal bruke MSN eller Skype)

Viktig! Webkameraet kobles til en ledig usb-port før du installerer softwaren.

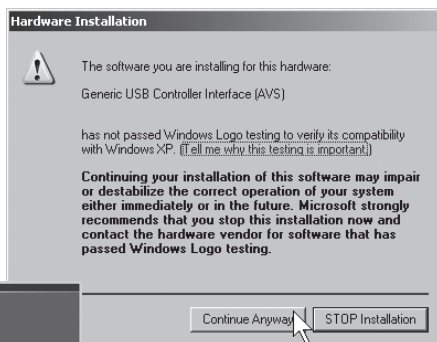
1. Lukk alle andre program før du installerer driverne.
2. Sett den vedlagte cd-platen i maskinens cd-rom.
3. Denne starter automatisk og startbildet kommer opp på skjermen.
4. Klikk på ikonet **install**, alternativt **setup** eller exe-filen som er på cd-platen.

5. Installasjonsprogrammet starter. Merk **Complete** og klikk på **Next** (alternativet **Custom** anbefales kun for avanserte brukere).

6. Installasjonen starter...

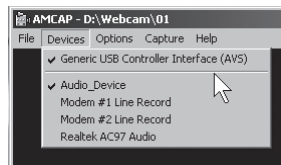
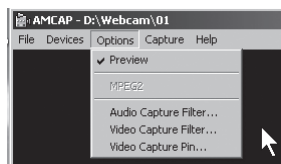
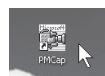


- Eventuelt kommer dette bildet opp på skjermen. Klikk da **Fortsett**.
- Når installasjonen er fullført kommer følgende bilde opp: Marker **Yes, I want to restart my computer now** og klikk på **Enter**, og la maskinen starte på nytt.



5. Bruk

- Dobbelklikk på PMCap-ikonet på skrivebordet for å starte programmet.
- Marker **Preview** under **Options** for å vise bilder fra kameraet.
- Marker **Generic USB Controller Interface (AVS)** og **Audio Device**.
- Still inn kameraet.
- Juster skarpheten med fokuseringsrattet (1).



6. Fotografering (stillbilde)

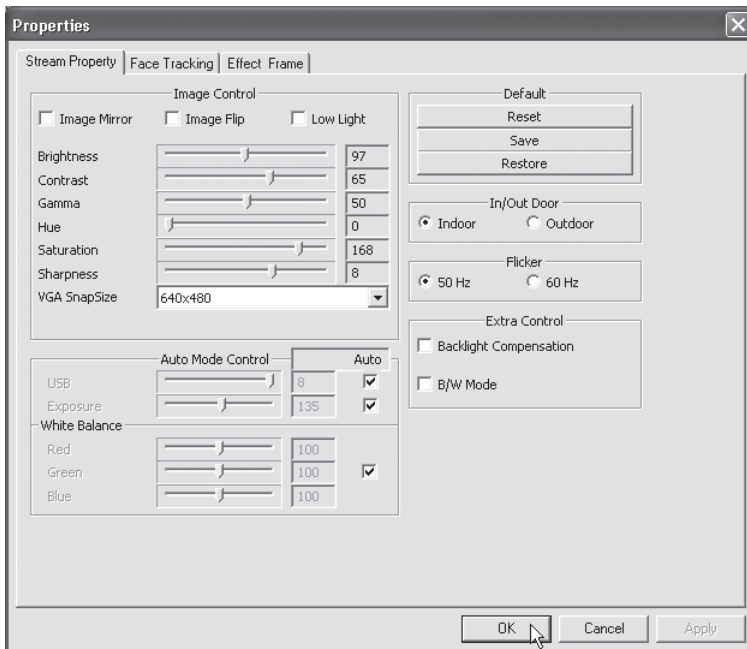
1. Juster skarpheten med fokuseringsrattet på kameraet.
2. Trykk på knapp (2) for å ta et bilde.
3. Bildet åpnes automatisk i **SnapshotReader**.
4. Velg **File** og skriv inn ønsket filnavn og filformat. Trykk på **Save** for å få bildet lagret.
5. Velg **Rotate Orientation** hvis du ønsker å rotere bildet.

7. Innstillinger (Options)

Innstillinger er under **Options** og består av:

- **Audio Capture Filter:** Innstillinger for opptak av lyd.
- **Audio Capture Filter:** Innstillinger for videoopptak.
- **Video Capture Pin:** Innstillinger for videostreaming, bildestørrelse, bilde per sekund etc.

Her er et eksempel på videoinnstilling:



A. Stream Property

Image Mirror:	Speilvending av bildet.
Image Flip:	Drei på bildet.
Low Light:	Merk ruten ved svak belysning.
VGA SnapSize:	Velg ønsket størrelse på stillbilde.
In/Out Door:	Merk type belysning; ute- eller innebelysning.
Flicker:	Merk strømspenningens frekvens. Belysningen blinker da i takt med frekvensen, 50/60 Hz.
Backlight compensation:	Kompensasjon for bakgrunnsbelysning.
B/W Mode:	Sort/hvit-bilde.
Auto:	Marker i disse rutene dersom du ønsker å foreta manuell innstilling av: Hvitbalanse, eksponering og usb.

B. Face Tracking

FaceTracking: Ansiktssøking, holder brukerens blikkfang uansett bevegelse.

C. Effect Frame

Effect: Velg mellom forskjellige typer effekter for stillbilder.

Frame: Velg mellom forskjellige typer inramming for stillbilder.

9. Feilsøkingsskjema

Beskrivelse	Problem	Tiltak
Datamaskinen kan ikke finne webkameraet/startbildet kommer ikke opp på skjermen.	<ol style="list-style-type: none"> 1. Driver er ikke riktig installert. 2. Webkameraet er ikke riktig koblet til datamaskinen. 3. PreView er ikke merket. 	<ol style="list-style-type: none"> 1. Installer driver. 2. Kontroller usb-tilkoblingen. Start datamaskinen på nytt. 3. Merk PreView under Options.
Bildet er for lyst eller for mørkt.	Forhåndsinnstillinger ikke riktig utført.	Juster innstillingene i VideoCapture Filter .
Rullende parallelle streker kommer opp på skjermen.	Strømfrekvensen er ikke riktig innstilt.	Velg riktig frekvens for Flicker i Video Capture Filter .
Fargene på bildet stemmer dårlig med de virkelige fargene.	Bildeinnstillingen er for mørk.	Juster innstillingene i VideoCapture Filter .

Web-kamera

Tuotenro 38-3273 Malli 1065G

Lue käyttöohjeet ennen tuotteen käyttöönottoa. Säilytä käyttöohjeet tulevaa tarvetta varten. Pidätämme oikeuden teknisten tietojen muutoksiin. Emme vastaa mahdollisista teksti- tai kuvavirheistä. Jos laitteeseen tulee teknisiä ongelmia, ota yhteys myymälään tai asiakaspalveluun (yhteystiedot käyttöohjeen lopussa).

1. Turvallisuus

- Älä suuntaa kameraa suoraan auringoon. Näin vältät sensorin vaurioitumisen.
- Älä altista kameraa öljylle, höyrylle, pölylle tai vedelle.
- Kamera on tarkoitettu sisäkäyttöön.
- Älä käytä voimakkaita puhdistusaineita tai liuotusaineita linssin puhdistamiseen. Käytä tarvittaessa pehmeää liinaa.
- Kamera saattaa kumentua jos sitä käytetään pitkään. Sammuta kamera ja anna sen jäähtyä, kun sitä ei käytetä.

2. Kuvaus

Kuvakenno:	CMOS-sensori
Erotuskyky:	1,3 M pikseliä (jopa 3200x2400)
Videotila:	RGB24
Liitäntä:	USB 2.0
Kuvanopeus:	640*480 30 kuvaa sekunnissa 1600*1200 10–15 kuvaa sekunnissa
Signaali, kohinasuhde:	Suurempi kuin 48 dB
Dynamiikka-alue:	Suurempi kuin 72 dB
Tarkennus:	3 cm – loputon (manuaalisesti)
Kuvaprosessori:	Ei tiivistetty
Valkotasapaino:	Automaattinen
Linssi:	Lasia (5 kpl)
Mikrofoni:	Sisäinen
Mitat:	55 x 37 x 80* mm (ilman jalustaa) *kokonaiskorkeus
Telinekiinnike:	Kyllä, ¼":n telinekierre jalustan alapuolella

Järjestelmävaatimukset

Käyttöjärjestelmä: Windows XP/Vista/Windows 7
Prossessori: 1 GHz tai parempi
Kovalevyn tila: Noin 500 Mt (riippuen siitä, kuinka paljon videota nauhoitetaan)
Muisti: Vähintään 256 Mt RAM



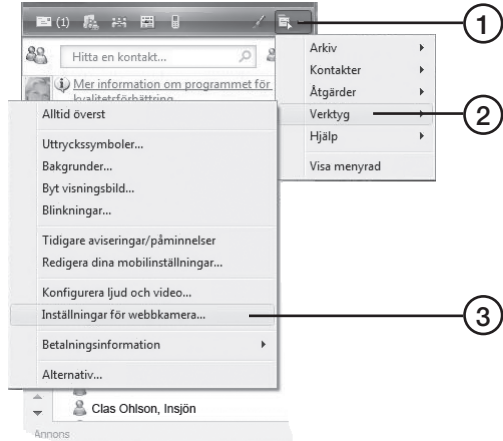
1. Tarkennusnappi
2. Suljinpainike
3. Linssi
4. Jalka
5. Telineen kierre ja kiinnike litteälle näytölle
6. USB-kaapeli

3. Käyttö MSN:n, Skypeen tai vastaavien sovelluksien kanssa

Käyttö yhdessä MSN:n tai Skypeen kanssa ei vaadi ylimääräisiä ajureita.

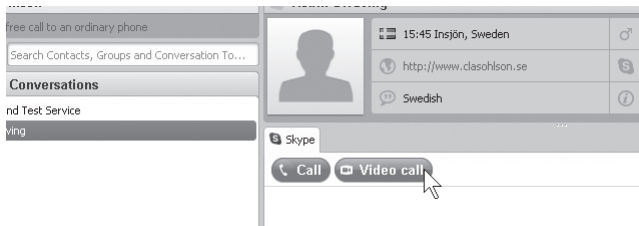
MSN

- Liitä web-kamera vapaaseen USB-porttiin.
- Käynnistä MSN ja kirjaudu sisään.
- Napsauta **Näytä valikko**, sitten **Työkalut** ja **Web-kameran asetukset**.
- Määritä asetukset.
- Kamera käynnistyy automaattisesti.



Skype

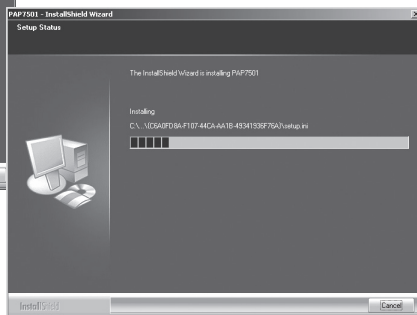
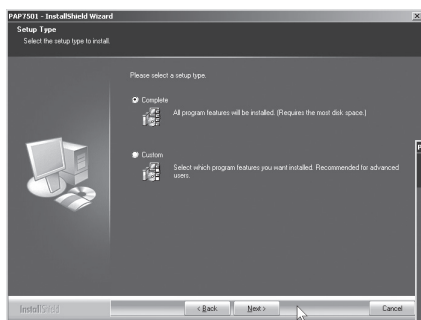
- Liitä web-kamera vapaaseen USB-porttiin.
- Käynnistä Skype ja kirjaudu sisään.
- Etsi haluamasi henkilö Kontakttilistalta ja napsauta sitä.
- Napsauta suuressa ikkunassa **Video Call**.
- Kamera käynnistyy automaattisesti.



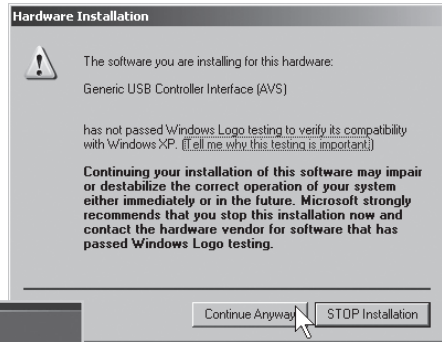
4. Ajurien asennus (jos et käytä MSN:ää tai Skypeä)

Tärkeää! Liitä web-kamera vapaaseen USB-porttiin ennen ohjelmiston asentamista.

1. Sammuta kaikki päällä olevat ohjelmat ennen ajureiden asentamista (koskee erityisesti virustentorjuntaohjelmia).
 2. Aseta cd-levy tietokoneen cd-asemaan.
 3. Cd käynnistyy automaattisesti ja näytölle ilmestyy käynnistyskuva.
 4. Napsauta **install** tai **setup** tai levyllä olevaa exe-tiedostoa.
-
5. Asennusohjelma käynnistyy automaattisesti. Valitse **Complete** ja napsauta **Next** (**Custom**-vaihtoehtoa suositellaan ainoastaan kokeneille käyttäjille).
 6. Asennus käynnistyy.

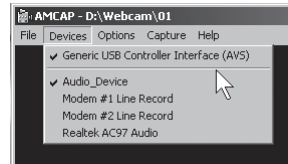
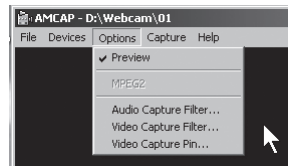
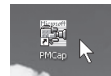


- Näytölle ilmestyy mahdollisesti seuraava varoituskuva. Napsauta siinä tapauksessa **Continue Anyway**.
- Seuraava kuva ilmestyy asennuksen valmistuttua: Valitse **Yes, I want to restart my computer now**, käynnistä tietokone napsauttamalla [Enter].



5. Käyttö

- Kaksoisnapsauta työpöydällä olevaa PMCap-kuvaketta käynnistääksesi ohjelman.
- Valitse **Options**-kohdan alta **Preview** katsellaksesi kameran kuvia.
- Valitse **Generic USB Controller Interface (AVS)** ja **Audio Device**.
- Suuntaa kamera.
- Säädä tarkkuus kameran tarkennusnupilla (1).



6. Valokuvaus (still-kuva)

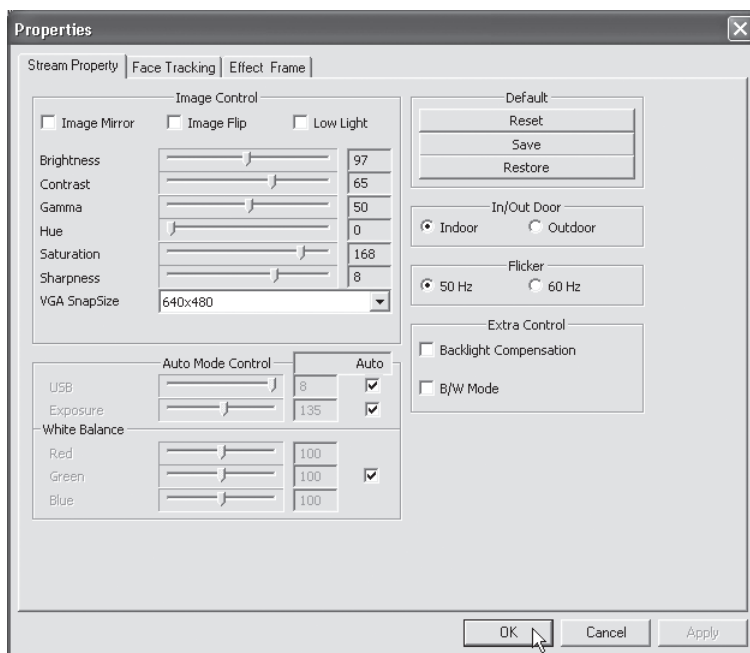
1. Säädä tarkkuus kameran tarkennusnupilla.
2. Ota kuva painamalla suljinpainiketta (2).
3. Kuva avautuu automaattisesti ohjelmassa **SnapshotReader**.
4. Valitse **File** kirjoittaaksesi tiedostolle nimen ja tiedostotyyppin. Tallenna kuva painamalla **Save**.
5. Käännä kuvaa valitsemalla **Rotate Orientation**.

7. Asetukset (Options)

Seuraavat asetukset löytyvä kohdat **Options** alta:

- **Audio Capture Filter**, ääniasetukset
- **Video Capture Filter**, videoasetukset
- **Video Capture Pin**, videostreamingia, kuvakokoa, kuvia/sekunti ym. koskevat asetukset.

Tässä esimerkkinä videoasetukset:



Stream Property

Image Mirror:	Käännä kuva peilikuvaksi.
Image Flip:	Käännä kuvaa.
Low Light:	Merkitse ruutu heikossa valaistuksessa.
VGA SnapSize:	Valitse still-kuvan koko.
In/Out Door:	Valitse valaistus, sisä- tai ulkovalaistus.
Flicker:	Valitse verkkojännitteen taajuus, valaistus vilkkuu sen tahdissa. 50/60 Hz.
Backlight compensation:	Taustavalon kompensoatio.
B/W Mode:	Mustavalkoinen kuva.
Auto:	Poista valinnat näistä ruuduista, jos haluat asettaa manuaalisesti: valkotasapainon, valotuksen ja USB:n.

Face Tracking

FaceTracking:	Toiminto, joka keskittää kasvosi kuvan keskelle myös liikuessasi.
----------------------	---

Effect Frame

Effect:	Valitse erilaisia tehosteita still-kuville.
Frame:	Valitse erilaisia rajoituksia still-kuville.

8. Vianhakutaulukko

Kuvaus	Ongelma	Toimenpiteet
Tietokone ei löydä web-kameraa, tai näytöllä ei näy aloituskuva.	1. Ajureita ei ole asennettu oikein. 2. Web-kamera on väärin kytketty. 3. PreView -kohtaa ei ole valittu.	1. Asenna ajurit uudelleen. 2. Tarkasta USB-liitäntä. Käynnistä tietokone uudelleen. 3. Valitse PreView -kohta otsikon Options alta.
Kuva on liian valoisa tai tumma.	Kuvan asetuksia ei ole säädetty oikein.	Säädä asetukset VideoCapture Filterissä.
Näytöllä on rullaavia rinnakkaisia raitoja.	Verkkofrekvenssiä ei ole säädetty oikein.	Valitse oikea frekvenssi Flicker -kohdasta Video Capture Filterissä .
Kuvan värit ovat vääristyneet.	Kuva-asetus on liian pimeä.	Säädä asetukset Video Capture Filterissä .

Sverige

Kundtjänst Tel: 0247/445 00
 Fax: 0247/445 09
 E-post: kundtjanst@clasohlson.se

Internet www.clasohlson.se

Post Clas Ohlson AB, 793 85 INSJÖN

Norge

Kundesenter Tlf.: 23 21 40 00
 Faks: 23 21 40 80
 E-post: kundesenter@clasohlson.no

Internett www.clasohlson.no

Post Clas Ohlson AS, Postboks 485 Sentrum, 0105 OSLO

Suomi

Asiakaspalvelu Puh.: 020 111 2222
 Sähköposti: info@clasohlson.fi

Internet www.clasohlson.fi

Osoite Clas Ohlson Oy, Annankatu 34–36 A, 00100 HELSINKI

Great Britain

 For consumer contact, please visit
 www.clasohlson.co.uk and click on
 customer service.

Internet www.clasohlson.co.uk

clas ohlson