

# Negative Scanner

Negativskanner

Negatiiviskanneri



**Art.no**

38-3299

**Model**

FS-500-1

Ver. 201010

**clas ohlson**



# Negative Scanner

Article number 38-3299 Model FS-500-1

Please read the entire instruction manual before using the product and save it for future reference. We reserve the right for any errors in text or images and any necessary changes made to technical data. If you have any questions regarding technical problems please contact Customer Services (see address on reverse).

## 1. Hardware requirements

**Operating system:** Windows XP or Windows Vista

**RAM:** Minimum 512 MB

**Available hard disk space:** Minimum 800 MB

## 2. Product description

- Scanner for 135 format negatives and slides.
- Software included.
- Automatic exposure control.
- Compatible with Windows XP (with SP2) and Vista (not compatible with Mac or other operative systems).
- USB 2.0.
- 5 megapixels.

### 3. Installation

**N.B.** Install the device drivers and software before connecting the negative scanner to a USB port. This product is only designed to function with Windows XP and Vista.

1. Start your computer.
2. Insert the supplied CD into your computer's CD-ROM.
3. Open the disc with "Window's Explorer" and click on **Scanner Driver**.



4. Click **Next** when prompted and follow the instructions.

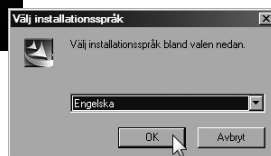


5. Click on **Finish** to restart the computer when the device driver installation is complete.

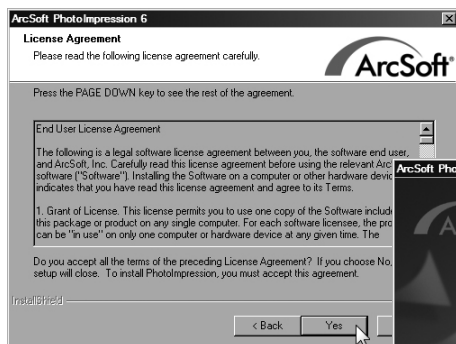
6. Click on **Arcsoft Software Suite** to begin installing the software programme.



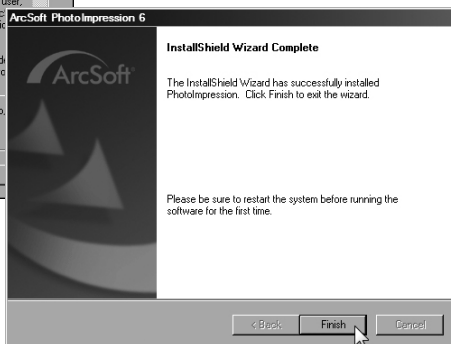
7. Select a language for installation and click **OK**.



8. Click on **Yes** to accept the programme licence agreement and to begin installation.



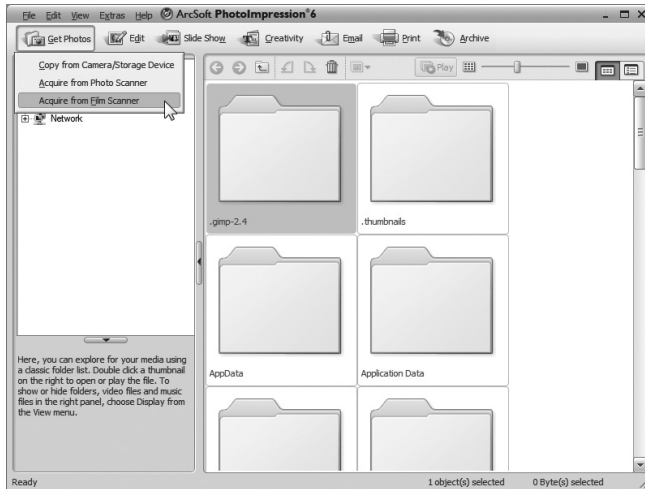
9. Click **Next** for the remaining dialogue windows. Click on **Finish** to complete the installation.



10. Restart your computer before using the software for the first time.  
11. Connect the negative scanner to an available USB port on your computer.

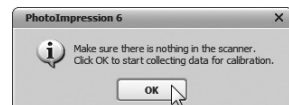
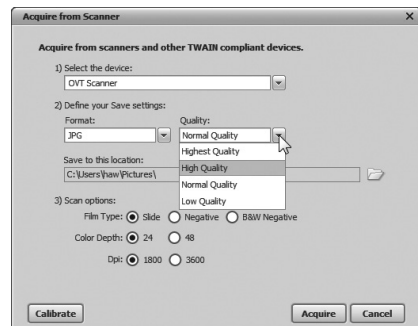
## 4. Operation

1. Open the "Photo Impression 6" programme .
2. Click on **Get Photos**.
3. Click on **Acquire from Film Scanner**.

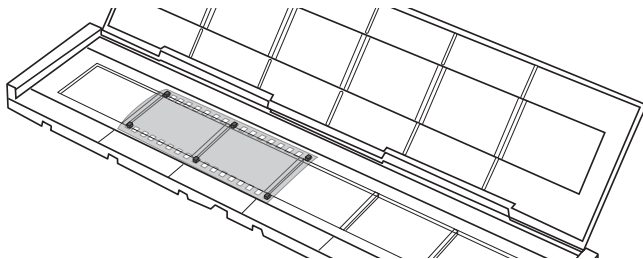


4. The "Acquire from Scanner" window will open. Select your desired settings.

- Select **OVT Scanner**.
- Select the **JPG** or **TIF** file format.
- Select the quality, **Low**, **Normal**, **High** or **Highest**.
- Under "Save to this location", select the folder you wish to save in.
- Under "Film Type," select the format - **Slides**, **Negatives** (colour) or **B&W** (black and white negative).
- Under "Colour Depth," select the desired colour depth **24** or **48** bits.
- Under "Dpi," select the resolution (pixels per inch) **1800** or **3200**.
- Click on **Calibrate** to calibrate the scanner then click on **OK**. N.B. When calibrating the scanner, make sure it is empty, i.e. that there are no pictures inserted.



5. Insert a negative or slide into a holder and close it. Setup:  
Pull up the tab with the white arrow on the side of the film holder. Open the film holder and insert the film so that the perforations fit onto the fasteners in the film holder. Close the film holder securely over the film. Make sure to mount the film right side up. You can rotate the picture with the software but you cannot create a mirror image.



6. Insert the holder into the scanner from the right. The side of the holder to be inserted has a directional arrow on it and also has a corner missing.
7. Click on **Acquire**.
8. A preview image will then be displayed. Click on **Snap Shot** or press the scanner's [COPY] button (The COPY button only works when the image is shown in this mode).
9. Click on **Transfer** to save the picture. Saved images are displayed on the film strip at the top of the screen.
  - In order to achieve the best possible picture quality wait 5 seconds after pressing **Snapshot** or **Transfer** so that the scanner has a chance to calibrate in the white balance.
  - The "Exposure compensation" feature allows for manual exposure adjustment which allows you to lighten or darken the picture for the best possible results for the scanned picture. Click ● or ☀ to adjust the exposure which allows you to see the results directly.
  - Processing your adjustments takes a few seconds. Wait until this process is complete until you click **Transfer** to save the image.



**N.B.** If you wish to view your scanned images press **Exit**. They will then be displayed with their original colour setting.

## 5. Editing

1. Highlight the picture.
2. Click on **Edit/Photo Editing Tools**.



The Photo Editing Tools programme has three tabs: **Adjust – Retouch – Clipboard**.

### 5.1 Adjust

#### Enhance

Click **Auto Enhance** to automatically enhance the image or adjust manually by using the +/- control.

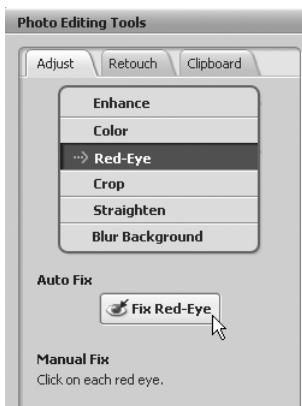
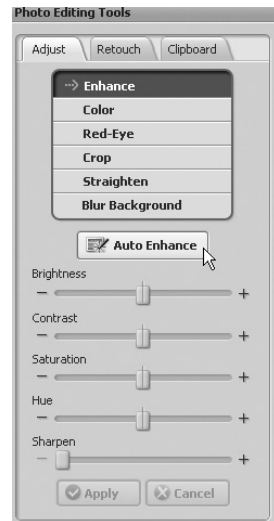
Save your changes by clicking **Save as** or click **Close** to close without saving.

#### Color (adjust colour)

Adjust the colour manually using the control.

Save your changes by clicking **Save as** or click

**Close** to close without saving.



#### Red-Eye

Click on **Fix Red Eye** to remove “red eye” automatically or remove it manually by placing the mouse cursor over any red eye present in the picture.

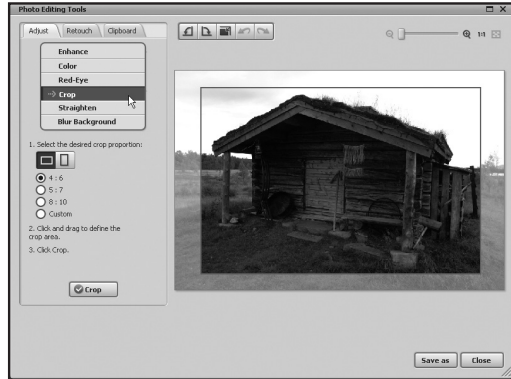
Save your changes by clicking **Save as** or click **Close** to close without saving.



## Crop (cut)

Select the desired format or highlight the desired size using the mouse cursor. Click on **Crop** to confirm.

Save your changes by clicking **Save as** or click **Close** to close without saving.

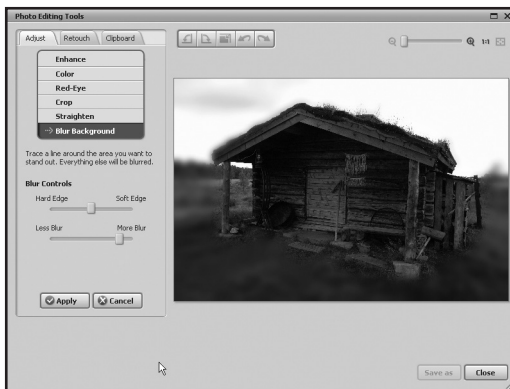


## Straighten

Adjust the picture with the help of the grid.

Save your changes by clicking **Save as** or click **Close** to close without saving.

## Blur Background



Trace a line over the image using the cursor. The area outside can be blurred by using the control. Click on **Apply** to confirm.

Save your changes by clicking **Save as** or click **Close** to close without saving.

## 5.2 Retouch

The most common retouching tools are provided under this option.

## 5.3 Clipboard

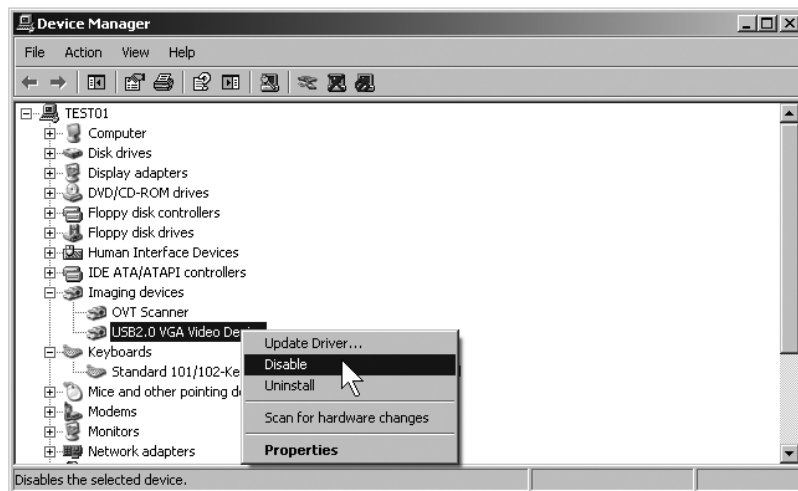
Various tools for cutting and copying entire or partial images are included under this option.

## 6. Troubleshooting

### 1. My computer doesn't detect my scanner

If you are unable to scan images using the supplied software, try the following solution: The problem might be that the scanner is not installed correctly and appears as an Unknown Device.

- Enter the **Device Manager** and right click on **Unknown Device** and then select **Update Driver Software**.
- Select **automatic driver search**.
- Make sure that the driver and software on the CD-ROM have already been installed.
- The scanner should now be listed under Imaging Devices as "OVT Scanner"



- If it still doesn't work, you probably have another imaging device installed which is creating a conflict within the program.
- You should go to the **Device Manager** and look under **Imaging Device** for any other device that might be active such as a web camera or digital camera.
- Right click on these devices and select **Inactivate**. (You might need to restart Windows for the changes to take effect)
- The software should now work.

### 2. The scanned images are either overexposed or too bright.

- Make sure that you wait at least 5 seconds before clicking **Copy/Snapshot** after inserting the negatives into the negative holder.
- Make sure that the negative is centered in the holder; otherwise, the colour reproduction may be incorrect.

**3. There are dots on the scanned images.**

Make sure the negative/slide is not dusty or that the opening around the holder is not dusty or contains other debris. Use an aerosol tin of compressed air to remove any dust or debris.

**4. I have a problem when transferring images to a file a PhotoImpression file. The error message “Failed to get image data” is shown every time I press COPY or SNAPSHOT.**

Remove the USB plug from the computer and connect it again. Make sure the computer finds your scanner when you connect it. Try another USB port.

**5. The negative scanner does not start.**

Make sure that the scanner’s USB plug is connected to a USB port. It only works when it is connectd to a USB port.

**6. Why do my pictures look divided on the screen?**

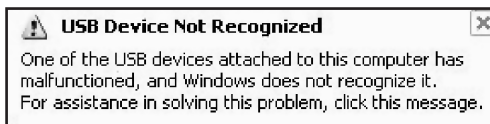
The negative/slides are incorrectly mounted in the holder. Check the alignment of the negative/slides.

**7. Why do my pictures look upside down or in the wrong direction?**

The negative/slides are incorrectly mounted in the holder. Check the alignment of the negative/slides.

**8. Why does the error message USB DEVICE NOT RECOGNIZED appear when I connect the scanner to a USB port?**

Make sure you are running Windows Vista or XP as your operative system. Remove the USB plug from the computer and connect it again. Try connecting to another USB port. Make sure that the PhotoImpression device drivers are correctly installed on your computer. Restart your computer.



**9. When I click “GET PHOTOS” or PhotoImpression the error message “Error - Can not find camera please connect OmniVision Super Cam!” comes up.**

Make sure that the PhotoImpression device drivers are correctly installed on your computer. Restart your computer. Make sure the computer finds your scanner when you connect it. Try another USB port.



## 10. How can I make sure that the Photolmpression device drivers are correctly installed on my computer?

Go to: **Start--> Control Panel--> Add or Remove Programs.**

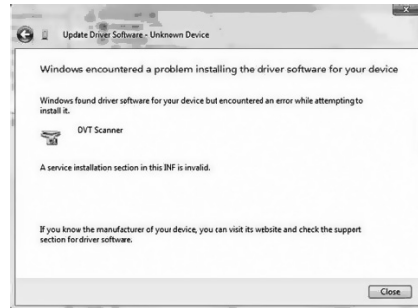
Remove program: OVT Scanner (device drivers) and ArcSoft Photolmpression 6 (software).

Restart your computer and reinstall starting with the device drivers first then ArcSoft Photolmpression.

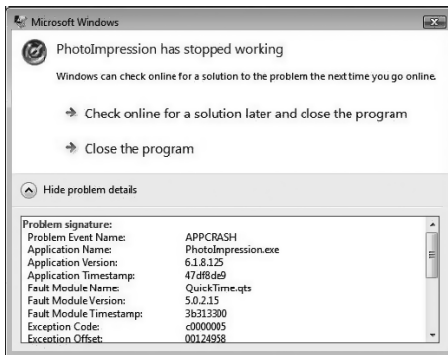
## 11. Why does the dialogue box “A service installation section in this INF is invalid” come up?

This message means that the device drivers have not been correctly installed. Try these steps:

- a. Turn off your antivirus program temporarily and then reinstall ArcSoft Photolmpression first and then the device drivers. Reactivate your antivirus program after making sure that the software is now correctly installed. (The antivirus program may have blocked P16 in the software).
- b. Make sure that the scanner is correctly connected to a USB port on your computer.



## 12. When I use the ArcSoft Photolmpression feature, the error message “Photolmpression has stopped working” is shown on the screen.



This situation occurs when the ArcSoft Photolmpression software transfers a large amount of data (or if another application is taking up a lot of resources) which overloads the memory. Restart the program and close all other applications to free up more resources on your computer.

### 13. The error message: ArcSoft PhotoImpression has encountered a problem...is shown.



Click **Don't Send** and restart the program.

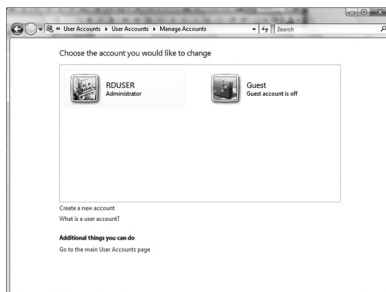
### 14. Why can't I use the ArcSoft PhotoImpression Live View Window?

If you are using Windows Vista make sure the "UAC" (user account control) is disabled and reinstall the device drivers then follow these steps:

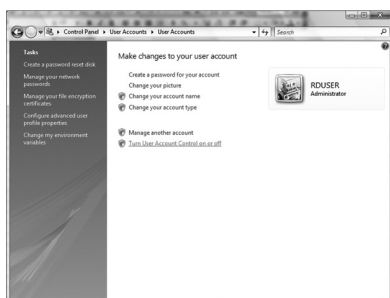
- Go to **Start** → **control panel** → **classic view** → **user accounts** → activate or deactivate **user account** → Use **user account control (UAC)** to protect your computer. Step 4 below shows how it looks when UAC is deactivated.



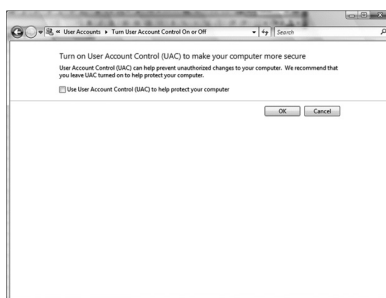
Step 1



Step 2



Step 3



Step 4

- Make sure that no similar USB2.0 devices like web cameras, USB flash drives, etc. are connected to your computer.
- Turn off your antivirus program temporarily. Reactivate your antivirus program after making sure that the software is now correctly installed.

## 7. Care and maintenance

- Do not expose the scanner to extreme temperatures.
- Clean the scanner using a dry, soft cloth. Avoid using strong cleaning agents since this can damage the exterior.

## 8. Disposal

Follow local ordinances when disposing of this product. If you are unsure of how to dispose of this product, please contact your municipality.

## 9. Specifications

Interface:	USB 2.0
Image sensor:	5 megapixel CMOS sensor (5.174.400 pixels).
Lens:	F=2.0, 4 glass elements, half-field angle =15°
Frame rate:	5M (2592x1944) 2 frames per second, SXGA (1280x960) 15 frames per second
Focus:	Fixed focus
Exposure control:	Automatic
Colour balance:	Automatic
Data conversion:	10 bits per colour channel
Scan method:	Single pass
Light source:	Backlight (3 white LEDs)
Power supply:	USB port
Size:	90x90x165 mm
Software:	Arcsoft Photoimpression 6
Languages:	English, French, German, Italian, Spanish, Traditional Chinese, Simplified Chinese and Japanese
Operating system:	Windows XP and Windows Vista

# Negativskanner

Artikelnummer 38-3299    Modell FS-500-1

Läs igenom hela bruksanvisningen före användning och spara den sedan för framtida bruk. Vi reserverar oss för ev. text- och bildfel samt ändringar av tekniska data. Vid tekniska problem eller andra frågor, kontakta vår kundtjänst (se adressuppgifter på baksidan).

## 1. Hårdvarukrav

**Operativsystem:** Windows XP eller Windows Vista

**RAM:** Minst 512 MB

**Plats på hårddisken:** Minst 800 MB

## 2. Produktbeskrivning

- Filmskanner för negativ och diapositiv i 135-format.
- Programvara medföljer.
- Automatisk exponering.
- Kompatibel med Windows XP (med SP2) och Vista (ej kompatibel med Mac eller andra operativsystem).
- USB 2.0.
- 5 Megapixelar.

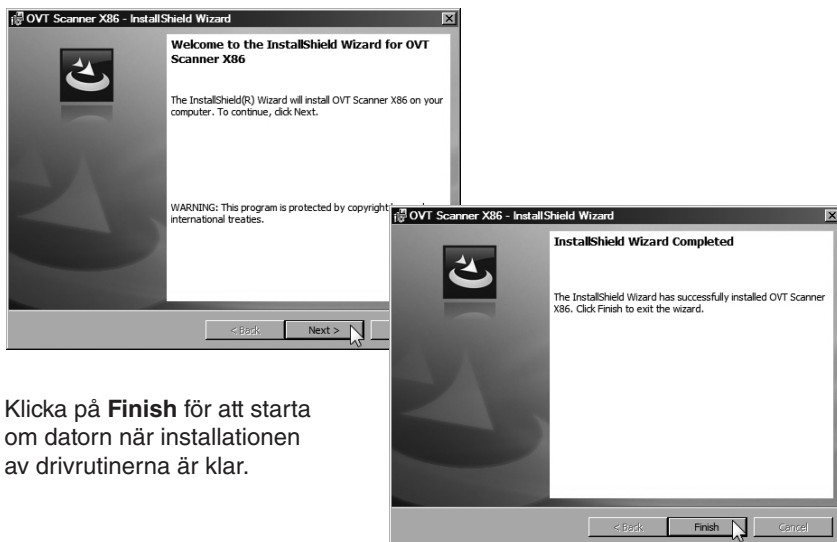
### 3. Installation

**Obs!** Installera drivrutiner och programvara först. Anslut sedan negativskannern till en USB-port. Produkten är endast avsedd för Windows XP och Vista.

1. Starta datorn.
2. Lägg i den bifogade cd-skivan i datorns cd-läsare.
3. Öppna skivan i "Utforskaren", klicka på **Scanner Driver**.



4. Installationen börjar. Klicka på **Next** och följ instruktionerna på skärmen.



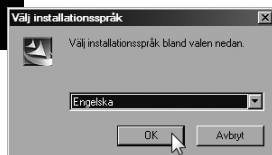
5. Klicka på **Finish** för att starta om datorn när installationen av drivrutinerna är klar.



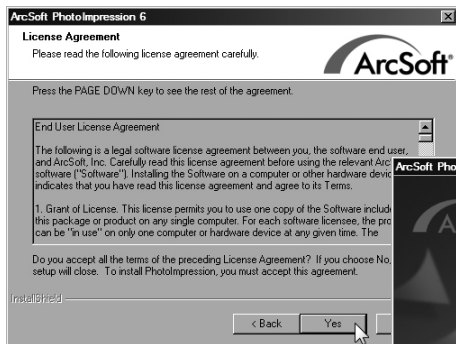
6. Klicka på **Arcsoft Software Suite** för att starta installationen av programvaran.



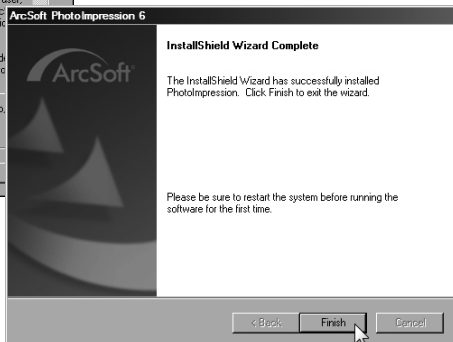
7. Välj installationspråk och klicka på **OK**.



8. Klicka på **Yes** för att godkänna programlicensen och starta installationen.



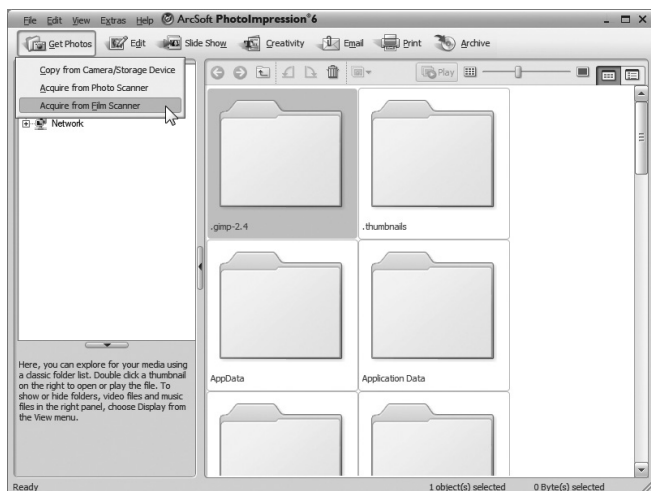
9. Klicka på **Next** i de följande rutorna under installationen.  
Klicka på **Finish** för att slutföra installationen



10. Starta om datorn innan programvaran används för första gången.
11. Anslut negativskannern till en ledig USB-port på datorn.

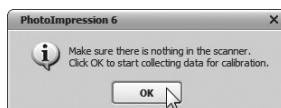
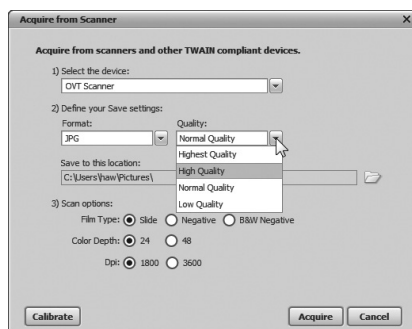
## 4. Användning

1. Öppna programmet "Photo Impression 6"
2. Klicka på **Get Photos**.
3. Klicka på **Acquire from Film Scanner**.



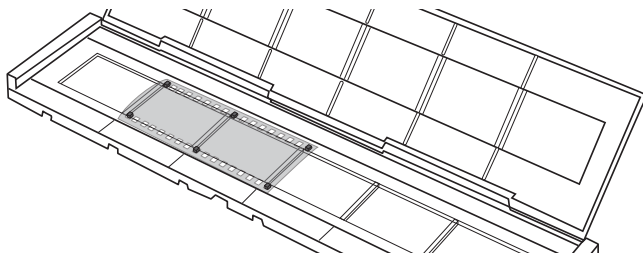
4. "Acquire from Scanner" öppnar, gör önskade inställningar.

- Välj **OVT Scanner**.
- Format, välj **JPG** eller **TIF**.
- Quality, välj kvalitet **Low**, **Normal**, **High** eller **Highest**.
- Save to this location, välj önskad mapp där bilderna skall sparas.
- Film Type, välj aktuell filmtyp **Slide** (diapositiv) **Negative** (färg negativ) B&W Negative (svartvit negativ).
- Color Depth, välj önskat färgdjup **24** eller **48** bitar.
- Dpi, upplösning (punkter per tum) **1800** eller **3200**.
- Calibrate, klicka för att kalibrera skannern, klicka på **OK**.



**Obs!** Vid kalibrering skall skannern vara tom, dvs. ingen bild isatt.

5. Montera negativ eller diapositiv i en hållare och stäng den. Gör så här:  
Tryck upp fliken med vita pilen på sidan av filmhållaren, öppna filmhållaren och montera filmen så att perforeringen passar på styrningarna i filmhållaren. Tryck ihop filmhållaren runt om. Tänk på att montera bilderna rättvända. Det går bra att rotera bilden i programmet, men det går inte att vända en spegelvänd bild så att den visas rätt.



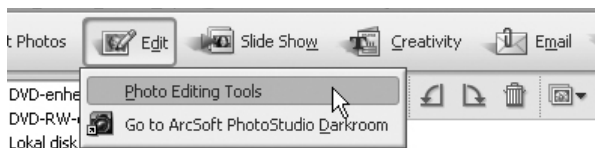
6. Tryck in hållaren i skannern från höger. Sidan som skall in först har en pil framåt och ett hörn borttaget.
7. Klicka på **Acquire**.
8. Bilden förhandsvisas i stora rutan. Klicka på **Snap Shot** eller tryck på skannerns COPY-knapp (COPY-knappen fungerar endast när bilden visas i det här läget).
9. Klicka på **Transfer** för att spara bilden. Sparade bilder visas i filmrutan överst.
  - För att få bästa möjliga bildkvalitet bör du vänta i 5 sekunder när du har klickat på **Snap Shot** eller **Transfer** så att skannern får möjlighet att göra rätt inställning av vitbalansen.
  - Funktionen "Exposure compensation" gör det möjligt att justera exponeringen manuellt för ljusare eller mörkare bild för att ge bästa möjliga resultat på den inlästa bilden. Klicka på ● eller ☀ för att justera bildens ljus och se resultatet direkt på bilden.
  - Justeringen av bilden tar några sekunder, vänta tills den är klar innan du klickar på **Transfer** för att spara bilden.



**Obs!** Om du vill se de inskannade bilderna trycker du på **Exit**, då visas de med rätt färger.

## 5. Redigera bilderna

1. Markera bilden.
2. Klicka på **Edit/Photo Editing Tools**.



Programmet Photo Editing Tools har tre flikar: **Adjust** – **Retouch** – **Clipboard**.

### 5.1 Adjust

#### Enhance (Förbättra bild)

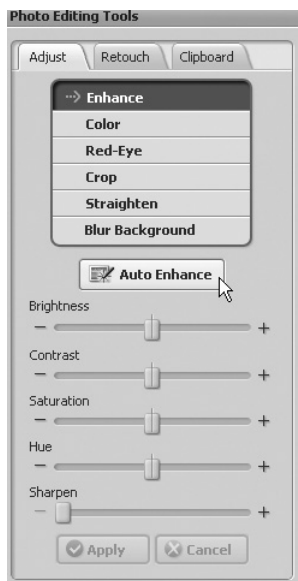
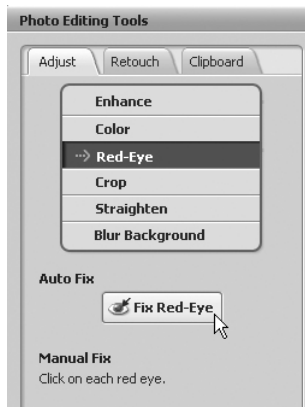
Klicka på **Auto Enhance** för att förbättra bilden automatiskt eller justera manuellt med reglagen +/-.

Spara ändringarna genom att klicka på **Save as** eller avvisa genom att klicka på **Close**.

#### Color (Justera färg)

Justera färgen manuellt med reglagen.

Spara ändringarna genom att klicka på **Save as** eller förkasta genom att klicka på **Close**.



#### Red-Eye (Ta bort röda ögon)

Klicka på **Fix Red Eye** för att ta bort "röda ögon" på bilden automatiskt eller ta bort manuellt genom att placera pekaren på de röda ögonen.

Spara ändringarna genom att klicka på **Save as** eller avvisa genom att klicka på **Close**.

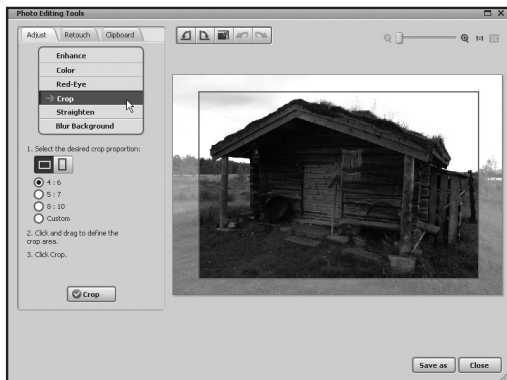
## Crop (Beskär)

Välj önskat format eller markera önskad storlek med pekaren.

Klicka på **Crop** för att bekräfta.

Spara ändringarna genom att klicka på **Save as**.

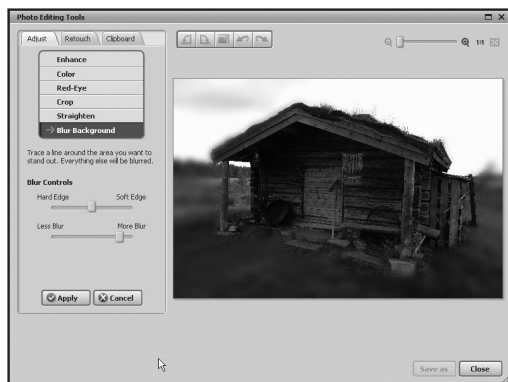
Vill du inte spara, klicka på **Close**.



## Straighten (Räta upp)

Justera bilden med hjälp av rutnätet. Spara ändringarna genom att klicka på **Save as**. Vill du inte spara, klicka på **Close**.

## Blur Background (Gör bakgrunden oskarp)



Dra en linje med pekaren, ytan utanför markeringen kan göras oskarp med reglagen. Klicka sedan på **Apply** för att bekräfta.

Spara ändringarna genom att klicka på **Save as**. Vill du inte spara, klicka på **Close**.

## 5.2 Retouch

Här finns de vanligaste verktygen för retuschering av bilder.

## 5.3 Clipboard

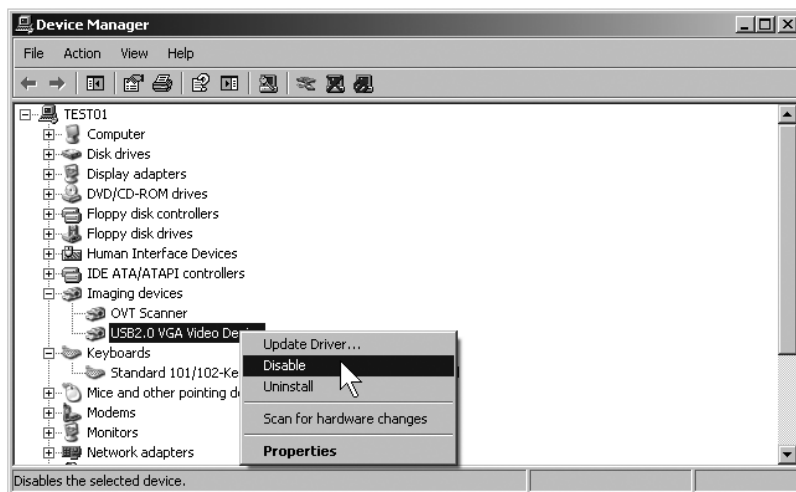
Här finns olika verktyg för att klippa ut eller kopiera hela eller delar av bilderna.

## 6. Felsökning

### 1. Datorn hittar inte skannern, varför?

Om det inte går att använda skannern med den medföljande programvaran så kan en orsak vara: Skannern har inte installerats korrekt och dyker upp i Enhetshanteraren som Okänd enhet. **Obs!** Kontrollera först att drivrutinen samt programvaran på skivan verkligen är installerad.

- Gå till **Start** → **Control panel** → **System** → **Hardware** → **Device Manager** och högerklicka på **Unknown device** (Okänd enhet) och välj **Update Driver...** (Uppdatera drivrutin...)
- Välj: Sök efter drivrutin automatiskt.
- Skannern bör nu lägga till sig under under "Imaging devices" (Bildenheter) som OVT Scanner.
- Om inte skannern fungerar trots att den visas som OVT Scanner under "Bildenheter" kan det finnas en annan bildenhet installerad, vilket skapar en konflikt i programmet.



- Kontrollera under "Bildenheter" i "Enhetshanteraren" om andra bildenheter finns installerade, t.ex. webbkameror, digitalkameror osv.
- Högerklicka på den enheten och välj **Disable** (Inaktivera). Ibland behövs en omstart av Windows.

### 2. De inskannade bilderna blir överexponerade eller för ljusa.

- Se till att du väntar i minst 5 sekunder innan du klickar på COPY/SNAPSHOT när du har satt i bildhållaren.
- Se till att filmen är centrerad i bildhållaren, annars kan bildens färger bli felaktiga.

### 3. Prickar finns på de inskannade bilderna.

Kontrollera om negativ/DIA är dammiga eller om öppningen för bildhållaren innehåller damm eller annat skräp. Använd en sprayburk med komprimerad luft för att blåsa bort ev. damm.

### 4. Jag har problem med att överföra bilden till en fil i programmet PhotoImpression. Felmeddelandet "Failed to get image data" visas när jag trycker på COPY eller SNAPSHOT.

Dra ur skannerns USB-kontakt från datorn och anslut den igen. Kontrollera att datorn hittar skannern när du ansluter, prova att ansluta till en annan USB-port.

### 5. Filmskannern startar inte.

Kontrollera att skannerns USB-kontakt är ansluten till en USB-port, den fungerar endast när den är ansluten till en USB-port.

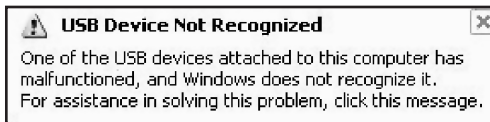
### 6. Varför visas mina bilder uppdelade på skärmen?

Filmen/DIA-bilderna är felmonterade i bildhållaren. Kontrollera monteringen.

### 7. Varför visas bilderna upp och ner eller felvända?

Filmen/DIA-bilderna är felmonterade i bildhållaren. Kontrollera monteringen.

### 8. Varför visas felmeddelandet: "USB Device Not Recognized" när jag ansluter skannern till en USB port?



Kontrollera att du har Windows Vista eller XP som operativsystem. Dra ur skannerns USB-kontakt från datorn och anslut den igen. Prova att ansluta till en annan USB-port. Kontrollera att drivrutiner och PhotoImpression är rätt installerade på datorn. Stäng av datorn och starta om den.

### 9. När jag klickar på "GET PHOTOS" eller PhotoImpression kommer ett felmeddelande: "Error - Can not find camera please connect OmniVision Super Cam!"

Kontrollera att drivrutiner och PhotoImpression är rätt installerade på datorn. Stäng av datorn och starta om den. Kontrollera att datorn hittar skannern när du ansluter, prova att ansluta till en annan USB-port.



## 10. Hur kan jag kontrollera att drivrutiner och Photolmpression är rätt installerade på datorn?

Gå till: **Start** → **Control Panel** → **Add or Remove Programs**.

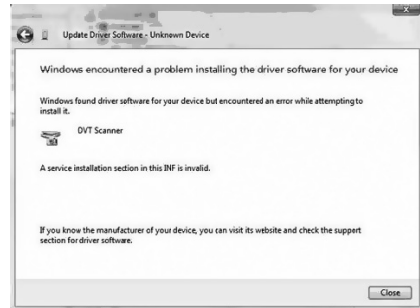
Avinstallera OVT Scanner (drivrutinerna) och ArcSoft Photolmpression 6 (programvaran).

Starta om datorn och installera sedan om, drivrutinerna först och sedan ArcSoft Photolmpression.

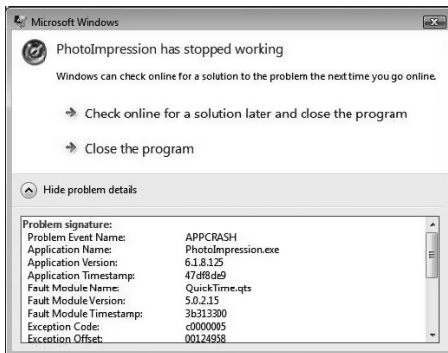
## 11. Varför visas informationsrutan "A service installation section in this INF is invalid"?

Meddelandet betyder att drivrutinerna inte är rätt installerade. Du kan i detta fall:

- Stänga av antivirusprogram tillfälligt och installera sedan om ArcSoft Photolmpression först och sedan drivrutinerna. Aktivera antivirusprogrammet igen när du har kontrollerat att programvaran är rätt installerad. (Antivirusprogrammet har kanske blockerat P16-programmet).
- Kontrollera att filmskannern är rätt ansluten till en USB-port på datorn.



## 12. När jag använder ArcSoft Photolmpression programfunktion, visas informationen "Photolmpression has stopped working" på skärmen.



Situationen uppstår när ArcSoft Photolmpression överför stora mängder data (eller om någon annan applikation tar mycket resurser) som överbelastar minnet. Starta om programmet eller stäng andra applikationer för att frigöra mera resurser på datorn.



### 13. Ett felmeddelande visas: "ArcSoft PhotoImpression has encountered a problem..."



Klicka på **Don't Send** och starta om programmet.

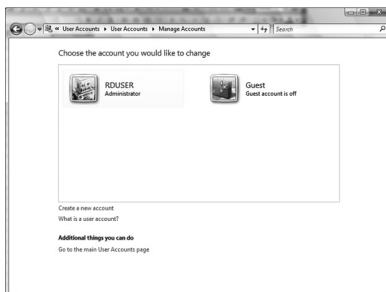
### 14. Varför kan jag inte använda Arcsoft PhotoImpression Live View Window?

Om du använder Windows Vista, se då till att "UAC" (user account control) är avaktiverat och installera sedan drivrutinerna igen. Följ dessa steg:

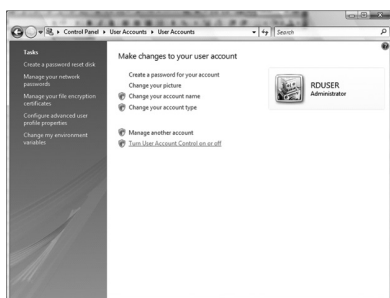
- a. Gå till **Start** → **Control panel** → **Classic view** → **User accounts** → aktivera eller avaktivera **User account** → Använd **User account control (UAC)** för att skydda din dator. Steg 4 nedan visar att UAC är avaktiverat.



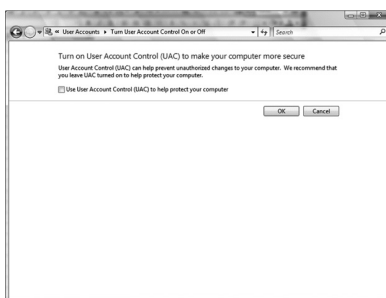
Steg 1



Steg 2



Steg 3



Steg 4

- b. Kontrollera att inga andra liknande USB 2.0-enheter som t.ex. webbkamera eller USB-minne är anslutna till datorn.
- c. Stäng av antivirusprogram tillfälligt. Aktivera antivirusprogrammet igen när du har kontrollerat att programvaran är rätt installerad.

## 7. Skötsel och underhåll

- Utsätt inte skannern för extrema temperaturer.
- Rengör skannern med en torr, mjuk trasa. Undvik starka rengöringsmedel eftersom detta kan skada höljet.

## 8. Avfallshantering

När du ska göra dig av med produkten ska detta ske enligt lokala föreskrifter. Är du osäker på hur du ska gå tillväga, kontakta din kommun.

## 9. Specifikationer

Interface:	USB 2.0
Bildsensor:	5 Megapixel CMOS sensor (5 174 400 pixlar).
Lins:	F=2.0, 4 glaselement, bildvinkel =15°
Inläsningstid: (1280x960)	5 M (2592 x 1944) 2 bilder per sekund, SXGA 15 bilder per sekund
Focus:	Fixfocus
Exponeringskontroll:	Automatisk
Färgbalans:	Automatisk
Datakonvertering:	10 bitar per färgkanal
Skanningsmetod	Singel pass
Ljuskälla:	Bakgrundsbelysning (3 vita LED)
Strömförsörjning:	Från USB-porten
Storlek:	90 x 90 x 165 mm
Programvara:	Arcsoft Photoimpression 6
Programspråk:	Engelska, Franska, Tyska, Italienska, Spanska, Kinesiska och Japanska.
Operativsystem:	Windows XP och Windows Vista

# Negativskanner

Artikkelnummer: 38-3299 Modell: FS-500-1

Les bruksanvisningen nøye før bruk av produktet, og ta vare på den for ev. framtidig bruk. Vi reserverer oss mot ev. tekst- og bildefeil, samt forandringer av tekniske data. Ved tekniske problemer eller andre spørsmål, ta kontakt med vårt kundesenter. (Se opplysninger om kundesenteret i denne bruksanvisningen).

## 1. Krav til Hardware

**Operativsystem:** Windows XP eller Windows Vista

**RAM:** Minst 512 MB

**Lagringsplass på harddisk:** Minst 800 MB

## 2. Produktbeskrivelse

- Filmskanner for negativer og dias i 135 format.
- Programvare medfølger.
- Automatisk eksponering.
- Kompatibel med Windows XP (med servicepack 2 installert) og Vista. (Scanneren er ikke kompatibel med Mac eller andre operativsystemer).
- Usb 2.0.
- 5 Megapixler.

### 3. Installasjon

**Obs!** Start med å installere driver og programvare. Deretter kobles negativskanneren til en usb-port. Produktet er kun beregnet for Windows XP og Vista.

1. Start datamaskinen.
2. Legg den medfølgende cd-platen i maskinens cd-rom.
3. Åpne platen i "Utforskeren" og klikk på **Scanner Driver**.



4. Installasjonen starter. Klikk på **Next** og følg instruksjonene på skjermen.

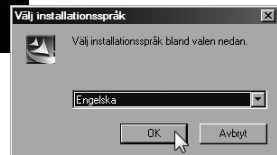


5. Klikk på **Finish** for å restarte maskinen når installasjon av driver er ferdig.

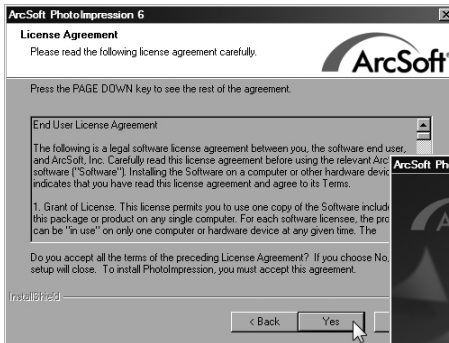
- Klikk på **Arcsoft Software Suite** for å starte installasjon av programvare.



- Velg språk og klikk på **OK**.

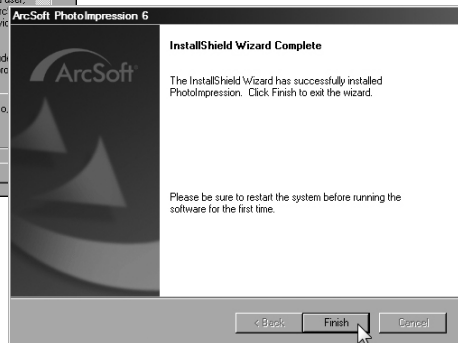


- Klikk på **Yes** for å godkjenne programlisensen og start installasjonen.



- Klikk på **Next** i de følgende rutene.

Klikk på **Finish** for å fullføre installasjonen.

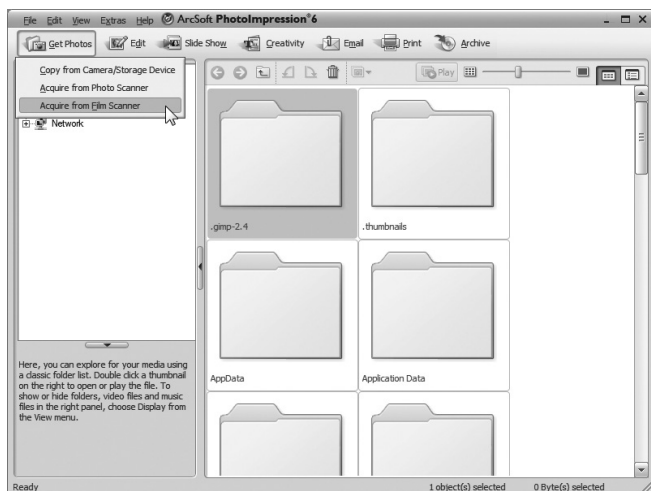


- Restart datamaskinen.

- Negativskanneren kobles til en ledig usb-port på maskinen.

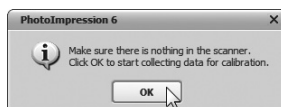
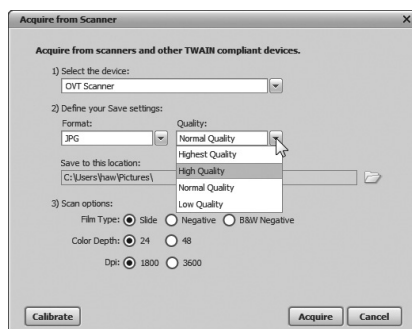
## 4. Bruk

1. Åpne programmet "Photo Impression 6"
2. Klikk på **Get Photos**.
3. Klikk på **Acquire from Film Scanner**.



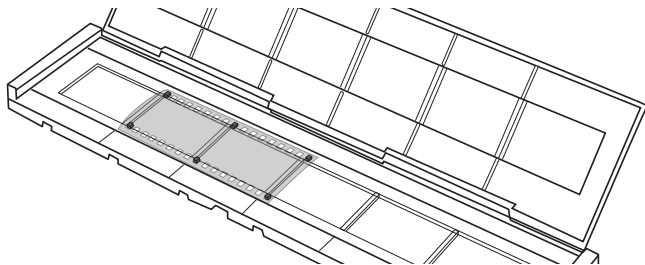
4. "Acquire from Scanner" åpnes. Foreta ønskede innstillinger.

- Velg **OVT Skanner**.
- Format: Velg **.jpg**- eller **.tif**-format.
- Quality: Velg kvaliteten **Low**, **Normal**, **High** eller **Highest**.
- Save to this location: Velg ønsket mappe for lagring bildene.
- Film Type: Velg aktuell filtype: **Slide** (dias), **Negative** (negative fargebilder), **B&W Negative** (sort/hvit negativ).
- Color Depth: Velg ønsket fargedybde: **24** eller **48** bits.
- Dpi: Velg oppløsning (punkter per tomme) **1800** eller **3200**.
- Calibrate: Klikk for å kalibrere skanneren, og klikk deretter **OK**.



**Obs!** Ved kalibrering skal skanneren være tom, dvs. uten bilder.

- Monter negativ eller dias i en holder og lukk den. Gjør følgende:  
Trykk opp fliken med den hvite pilen, som finnes på filmholderens side. Åpne holderen og monter filmen slik at perforeringen passer til styringene på filmholderen. Trykk filmholderen sammen. Husk å montere bildet riktig vei (ikke speilvendt). Bildet kan roteres i programmet, men ikke speilvendes.



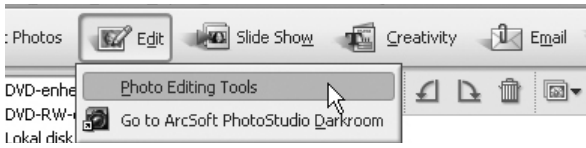
- Fest holderen i skanneren fra høyre. Siden som skal inn først har en pil i forkant og et skåret hjørne.
- Klikk på **Acquire**.
- Bildet forhåndsvises i den store ruten. Klikk på **Snap Shot** eller trykk på skannerens COPY-knapp (COPY-knappen fungerer kun når bildet vises i denne posisjonen).
- Klikk på **Transfer** for å lagre bildet. Lagrede bilder vises i filmruten øverst.
  - For å oppnå best mulig bildekvalitet, bør du vente i 5 sekunder når du har klikket på **Snapshot** eller **Transfer**, slik at skanneren får mulighet til å foreta riktig innstilling av hvitbalansen.
  - Funksjonen "Exposure compensation" gjør det mulig å justere eksponeringen manuelt for å få lysere eller mørkere bilde. Dette for å oppnå best mulig resultat på det innleste bildet. Klikk på ● eller ☀ for å justere bildets lys og å se resultatet direkte på bildet.
  - Justeringen av bildet tar noen sekunder. Vent til innstillingen er ferdig før du klikker på **Transfer**, for å lagre bildet.



**Obs!** Hvis du ønsker å se de innskannede bildene trykker du på **Exit**. Da kommer bildene opp med riktige farger.

## 5. Redigere bilder

1. Merk bildet.
2. Klikk på **Edit/Photo Editing Tools**.



Programmet Photo Editing Tools har tre valg: **Adjust – Retouch – Clipboard**.

### 5.1 Adjust

#### Enhance (Redigere bildet)

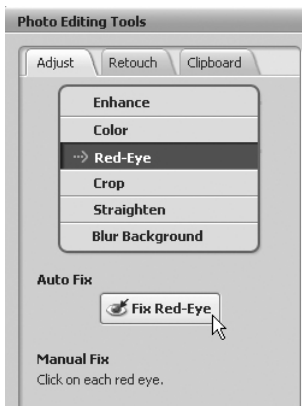
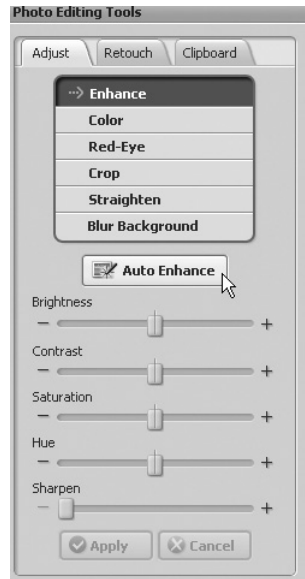
Klikk på **Auto Enhance** for å forbedre bildet automatisk eller juster manuelt med +/- reguleringen.

Endringene lagres ved å klikke på **Save as** eller forkastes ved å klikke på **Close**.

#### Color (Justere farge)

Fargen justeres manuelt med bryteren.

Endringene lagres ved å klikke på **Save as** eller forkastes ved å klikke på **Close**.



#### Red-Eye (Fjerne røde øyne)

Klikk på **Fix Red Eye** for å fjerne "røde øyne" på bildet automatisk eller fjern dem manuelt ved å plassere musepekeren på de røde øynene.

Endringene lagres ved å klikke på **Save as** eller forkastes ved å klikke på **Close**.

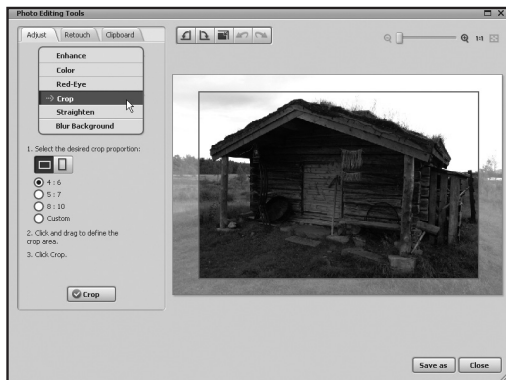


## Crop (Beskjære)

Velg ønsket format eller marker ønsket størrelse med musepekeren.

Klikk på **Crop** for å bekrefte.

Endringene lagres ved å klikke på **Save as** eller forkastes ved å klikke på **Close**.

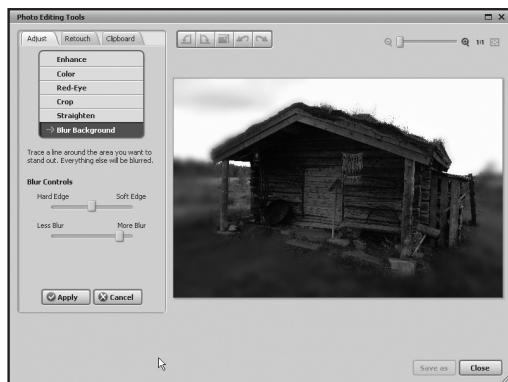


## Straighten (Rette opp)

Juster bildet ved hjelp av rutenettet.

Endringene lagres ved å klikke på **Save as** eller forkastes ved å klikke på **Close**.

## Blur Background (Gjør bakgrunnen uskarp)



Trekk en linje med pekeren. Flaten utenfor markeringen kan lages uskarp med knappen.

Klikk deretter på **Apply** for å fortsette.

Endringene lagres ved å klikke på **Save as** eller forkastes ved å klikke på **Close**.

## 5.2 Retouch

Her er de vanligste verktøyene for retusjering av bilder.

## 5.3 Clipboard

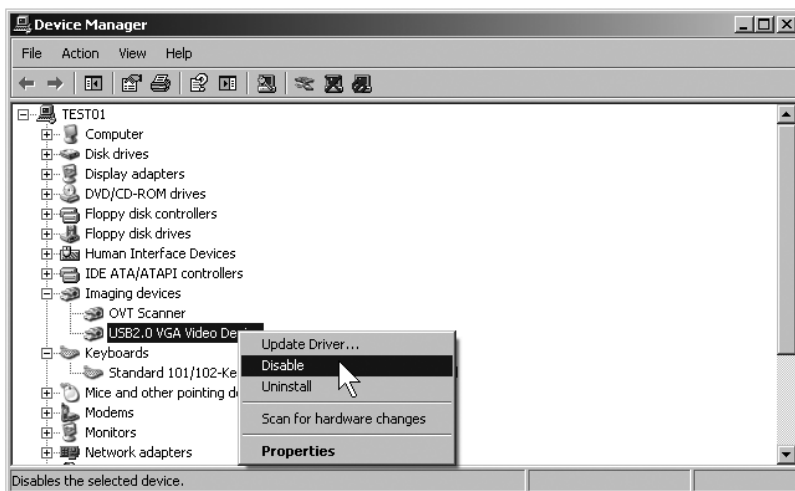
Her er det forskjellige verktøy for å beskjære bildet og for kopiering av hele eller deler av det.

## 6. Feilsøking

### 1. Dataskinen finner ikke skanneren, hvorfor?

Hvis skanneren ikke kan brukes med den medfølgende programvaren, kan en av grunnene være: Skanneren er ikke installert riktig og man får opp "Ukjent enhet" på skjermen. Obs! Kontroller først at driveren og programvaren på cd-en er installert.

- Gå til **Start** → **Control panel** → **System** → **Hardware** → **Device Manager** og høyreklikk på **Unknown device** (Ukjent enhet) og velg **Update Driver...** (Oppdatere driver...)
- Velg: **Søk automatisk etter drivere**.
- Skanneren bør legge seg under "Imaging devices" (Bildeenheter) som OVT Skanner.
- Hvis skanneren ikke virker til tross for at den vises som OVT Skanner i "Bildeenheter" kan årsaken være at en annen bildeenheter er installert, og dette kan skape en konflikt i programmet.

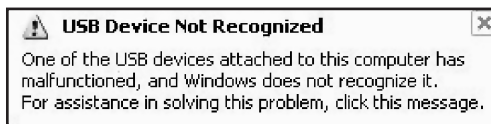


- Kontroller under "Bildeenheter" i "Enhetsbehandling" om det er installert andre bildeenheter som f.eks. webkameraer, digitalkameraer etc.
- Høyreklikk på den enheten og velg **Disable** (Deaktivere). Start maskinen på nytt.

### 2. De innskannede bildene blir overeksponerte eller for lyse.

- Vent i minst 5 sekunder før du klikker på **Copy/Snapshot** når du har plassert i bildeholderen.
- Påse at filmen er sentrert i bildeholderen, ellers kan fargegjengivelsen bli feil.

3. **Det er prikker på de innskannede bildene.**  
Kontroller om negativer/dias er støvete eller om åpningen til bildeholderen inneholder støv eller smuss. Bruk en sprayboks med komprimert luft til å blåse bort ev. støv.
4. **Det er problemer med å overføre bilder til en fil i programmet PhotoImpression, feilmeldingen "Failed to get image data" vises når jeg trykker på COPY eller SNAPSHOT.**  
Trekk skannerens usb-kontakt ut fra datamaskinen og plugg den til igjen. Kontroller at maskinen finner skanneren når du kobler til igjen, prøv eventuelt en annen usb-port.
5. **Filmskanneren starter ikke.**  
Kontroller at skannerens usb-kontakt er koblet til en usb-port. Den fungerer kun når den er koblet til en usb-port.
6. **Hvorfor vises bildene oppdelt på skjermen?**  
Filmen/dias-bildene er montert feil i holderen. Kontroller monteringen ...
7. **Hvorfor vises bildene opp-ned eller speilvendt?**  
Filmen/dias-bildene er montert feil i holderen. Kontroller monteringen ...
8. **Hvorfor vises feilmeldingen: "USB Device Not Recognized" når du kobler skanneren til en usb-port?**



Kontroller at du har Windows Vista eller XP som operativsystem. Trekk skannerens USB-kontakt ut fra datamaskinen og plugg den inn igjen. Prøv med en annen usb-port. Kontroller at drivere og PhotoImpression er riktig installert på datamaskinen. Restart maskinen.

9. **Når jeg klikker på "GET PHOTOS" eller PhotoImpression kommer en feilmelding: "Error - Can not find camera please connect OmniVision Super Cam!"**

Kontroller at drivere og PhotoImpression er riktig i installert på datamaskinen. Restart maskinen. Kontroller at datamaskinen finner skanneren når du kobler om og prøv gjerne å koble til en annen usb-port.



## 10. Hvordan kan jeg kontrollere at drivere og PhotolImpression er riktig installert på datamaskinen?

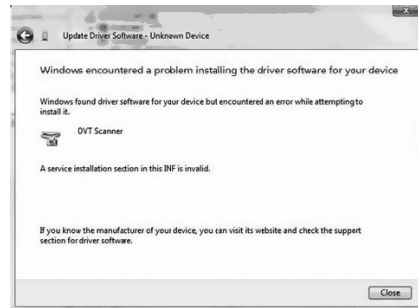
Gå til: **Start** → **Control Panel** → **Add or Remove Programs**.

Avinstaller OVT Scanner (drivrere) og ArcSoft PhotolImpression 6 (programvaren).  
Restart datamaskinen og installer deretter, driverne først og deretter ArcSoft PhotolImpression.

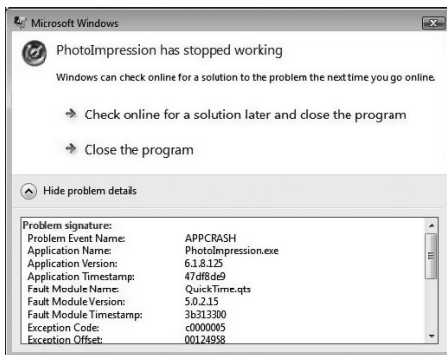
## 11. Hvorfor vises informasjonsruten "A service installation section in this INF is invalid"?

Meldingen betyr at driverne ikke er riktig installert, brukeren kan da:

- Lukke antivirusprogrammet midlertidig og deretter først installere ArcSoft PhotolImpression og deretter driverne. Aktiver antivirusprogrammet igjen når du har kontrollert at programvaren er riktig installert. (Antivirusprogrammet har kanskje blokkert P16 programmet).
- Kontrollere at filmskanneren er riktig tilkoblet til usb-port på datamaskinen.



## 12. Når ArcSoft PhotolImpression programfunksjon er i bruk, vises informasjonen "PhotolImpression has stopped working" på skjermen:



Situasjonen oppstår når ArcSoft PhotolImpression overfører større mengder data (eller hvis andre applikasjoner tar mye ressurser) som overbelaster minnet. Restart programmet eller steng de andre applikasjonene for å frigjøre ressurser på datamaskinen.

### 13. En feilmelding vises: "ArcSoft PhotoImpression has encountered a problem..."

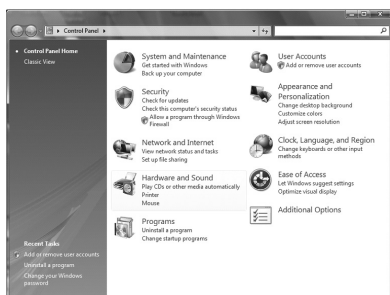


Klikk på **Don't Send** og restart programmet.

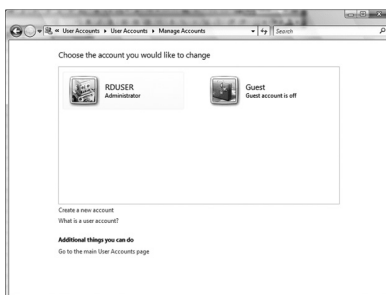
### 14. Hvorfor kan jeg ikke bruke Arcsoft PhotoImpression Live View Window?

Hvis Windows Vista benyttes så påse at "UAC" (user account control) er avaktivert og installer deretter driverne igjen, gjør følgende:

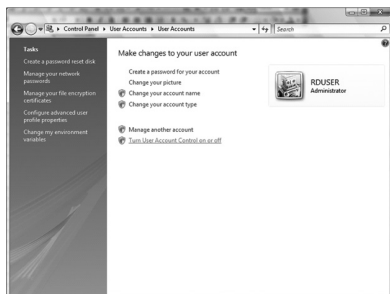
- a. Gå til **Start** → **Control panel** → **Classic view** → **User accounts** → aktiver eller deaktiver **User account** → Bruk **User account control (UAC)** til å beskytte datamaskinen. Trinn 4 nedenfor viser at UAC er deaktivert.



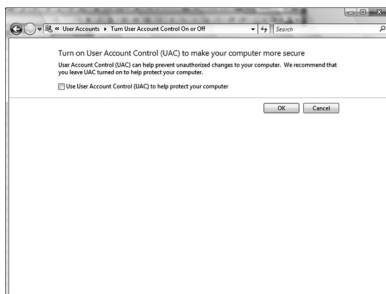
Trinn 1



Trinn 2



Trinn 3



Trinn 4

- b. Kontrollerer at ingen andre liknende USB2.0-enheter som f.eks. webkamera eller usb-minne er koblet til maskinen.
- c. Skru av antivirusprogrammet midlertidig. Aktiver antivirusprogrammet igjen når du har kontrollert at programvaren er riktig installert.

NORSK

## 7. Stell og vedlikehold

- Utsett ikke skanneren for ekstreme temperaturer.
- Rengjør skanneren med en myk, tørr klut. Unngå sterke rengjøringsmidler da de kan skade skannerens deksel.

## 8. Avfallshåndtering

Når produktet skal kasseres, må det skje i henhold til lokale forskrifter. Er du usikker på hvordan du går fram, ta kontakt med lokale myndigheter.

## 9. Spesifikasjoner

Interface:	Usb 2.0
Bildesensor:	5 Megapixler CMOS sensor (5 174 400 pixler).
Linse:	F2.0, 4 glasselementer, bildevinkel = 15°
Innlesningstid:	5 M (2592 x 1944) 2 bilder per sekund, SXGA (1280 x 960) 15 bilder per sekund.
Fokus:	Fixfokus
Eksponeringskontroll:	Automatisk
Fargebalanse:	Automatisk
Datakonvertering:	10 bits per fargekanal
Skanningsmetode:	Singel pass
Lyskilde:	Bakgrunnsbelysning (3 stk. hvite LED)
Strømforsyning:	Via usb-port
Størrelse:	90 x 90 x 165 mm
Programvare:	Arcsoft Photoimpression 6
Programspråk:	Engelsk, Fransk, Tysk, Italiensk, Spansk, Kinesisk og Japansk
Operativsystem:	Windows XP eller Windows Vista

# Negatiiviskanneri

Tuotenumero 38-3299 Malli FS-500-1

Lue käyttöohjeet ennen tuotteen käyttöönottoa. Säilytä käyttöohjeet tulevaa tarvetta varten. Pidätämme oikeuden teknisten tietojen muutoksiin. Emme vastaa mahdollisista teksti- tai kuvavirheistä. Jos laitteeseen tulee teknisiä ongelmia, ota yhteys myymälään tai asiakaspalveluun (yhteystiedot käyttöohjeen lopussa).

## 1. Laitteistovaatimukset

**Käyttöjärjestelmä:** Windows XP tai Windows Vista

**RAM:** Vähintään 512 Mt

**Tilaa kovalevyllä:** Vähintään 800 Mt

## 2. Tuotekuvaus

- Filmiskanneri negatiiveille ja diakuville 135-koossa.
- Mukana ohjelmisto.
- Automaattinen valotus.
- Yhteensopiva Windows XP:n (jossa SP2) ja Vistan kanssa.  
(Ei yhteensopiva Macin tai muiden käyttöjärjestelmien kanssa).
- USB 2.0.
- 5 megapikseliä.

### 3. Asennus

**Huom.!** Asenna ensin ajurit ja ohjelmisto. Liitä negatiiviskanneri vasta sen jälkeen USB-porttiin. Tuote sopii vain Windows XP:hen ja Vistaan.

1. Käynnistä tietokone.
2. Aseta pakkaukseen sisältyvä cd-levy tietokoneesi cd-asemaan.
3. Avaa cd-levy ”Resurssienhallinnassa” ja napsauta **Scanner Driver**.



4. Asennus alkaa. Napsauta **Next** ja seuraa näytön ohjeita.

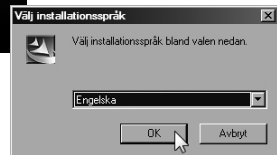


5. Napsauta **Finish** käynnistäksesi tietokoneen uudelleen, kun ajureiden asennus on valmis.



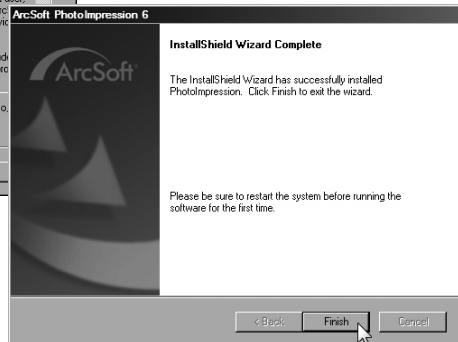
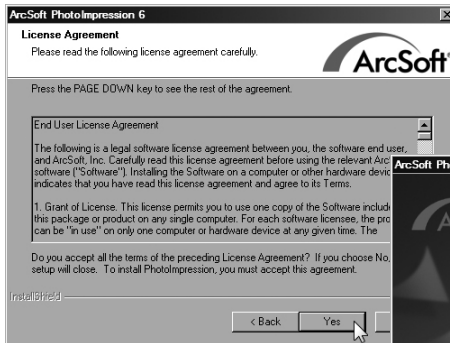


6. Käynnistä ohjelmiston asennus napsauttamalla **Arcsoft Software Suite**.



7. Valitse asennuksen kieli ja napsauta **OK**.

8. Hyväksy ohjelmistolisenssi ja aloita asennus napsauttamalla **Yes**.



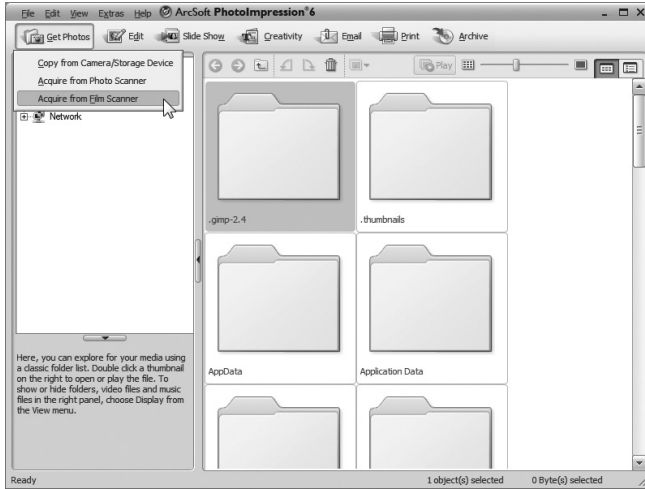
9. Napsauta seuraavissa valintaikkunoissa **Next**.

Viimeistelemme asennus napsauttamalla **Finish**.

10. Käynnistä tietokone uudestaan, ennen kuin käytät ohjelmistoa ensimmäisen kerran.  
11. Liitä negatiiviskanneri tietokoneen vapaaseen USB-porttiin.

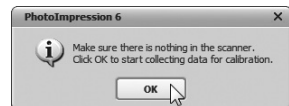
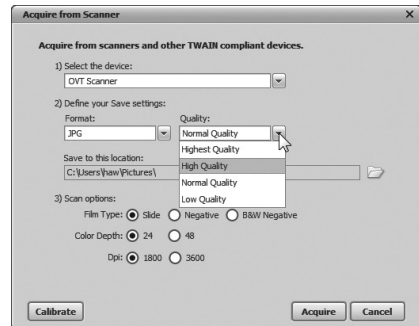
## 4. Käyttö

1. Avaa ohjelma "Photo Impression 6"
2. Napsauta **Get Photos**.
3. Napsauta **Acquire from Film Scanner**.



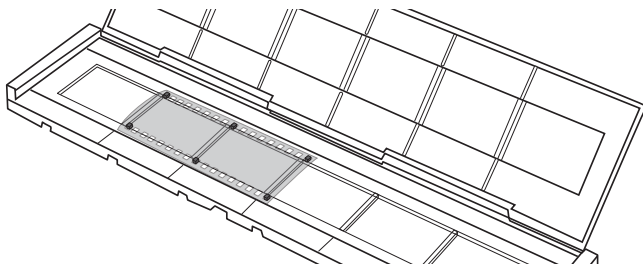
4. "Acquire from Scanner" aukeaa. Tee haluamasi asetukset.

- Valitse **OVT Scanner**.
- Format, valitse **JPG** tai **TIF**.
- Quality, valitse laaduksi **Low**, **Normal**, **High** tai **Highest**.
- Save to this location, valitse se kansio, mihin haluat tallentaa kuvat.
- Film Type, valitse haluamasi filmityyppi **Slide** (diakuva) **Negative** (värinegatiivi) **B&W Negative** (mustavalkonegatiivi).
- Color Depth, valitse haluamasi värisyvyys, **24** tai **48** bittiä.
- Dpi, erottelukyky (pistettä/tuumaa) **1800** tai **3200**.
- Calibrate, napsauta kun haluat kalibroida skannerin, napsauta **OK**.



**Huom.!** Skannerin tulee olla tyhjä kalibroitaessa (ei kuvaa sisällä).

5. Aseta negatiivi tai diakuva pidikkeeseen ja sulje se. Toimi näin:  
Työnnä ylöspäin filminpidikkeen sivussa olevaa liuskaa, jossa on valkoinen nuoli, avaa filminpidike ja aseta filmi siten, että reiät sopivat pidikkeen säätimiin. Paina filminpidike kiinni. Varmista, että asetat kuvat oikein päin. Voit kääntää kuvaa ohjelman avulla, mutta et muutta sitä peilikuvaksi.



6. Työnnä pidike skanneriin oikealta puolelta. Se sivu, joka työnnetään ensin on merkitty nuolella ja sen yksi kulma puuttuu.
7. Napsauta **Acquire**.
8. Voit esikatsella kuvaa isolla ruudulla. Napsauta **Snap Shot** tai paina skannerin COPY-painiketta (COPY-painike toimii ainoastaan tässä esikatselutilassa).
9. Tallenna kuva napsauttamalla **Transfer**. Tallennetut kuvat näkyvät ylimpänä filmiruudussa.
  - Parhaan mahdollisen kuvanlaadun takaamiseksi odota 5 sekuntia sen jälkeen kun olet painanut **Snap Shot** tai **Transfer**. Tällöin skanneri ehtii säätää valkoba-lanssin oikein.
  - ”Exposure compensation”-toiminto mahdollistaa kuvan säätämisen manuaali- sesti tummemmaksi tai vaaleammaksi. Säädä kuvan valotusta napsauttamalla
    - tai ☀️. Näet tuloksen suoraan kuvassa.
  - Kuvan säätäminen kestää muutaman sekunnin. Odota, että säätö on valmis ennen kuin tallennat kuvan painamalla **Transfer**.



**Huom.!** Jos haluat katsoa skannattuja kuvia, paina **Exit**, niin kuvat näytetään oikean värisinä.

## 5. Kuvien muokkaaminen

1. Valitse kuva.
2. Napsauta **Edit/Photo Editing Tools**.

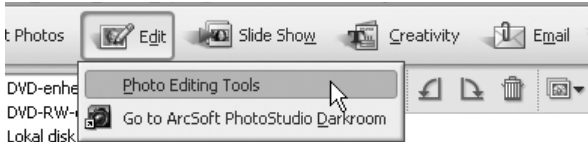


Photo Editing Tools -ohjelmassa on kolme sivua: **Adjust – Retouch – Clipboard**.

### 5.1 Adjust

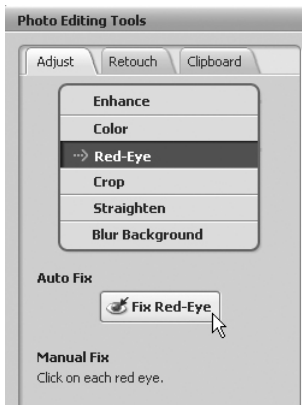
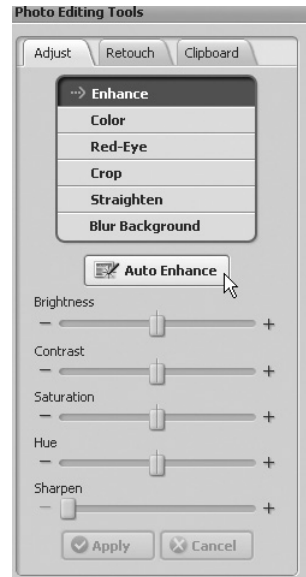
#### Enhance (Paranna kuvaa)

Napsauta **Auto Enhance**, jos haluat parantaa kuvaa automaattisesti tai säädä kuvaa manuaalisesti +/-säätimellä.

Tallenna muutokset napsauttamalla **Save as** tai hylkää muutokset napsauttamalla **Close**.

#### Color (säädä värejä)

Voit säätää kuvan värejä manuaalisesti säätimellä. Tallenna muutokset napsauttamalla **Save as** tai hylkää muutokset napsauttamalla **Close**.



#### Red-Eye (silmien punaisuuden poisto)

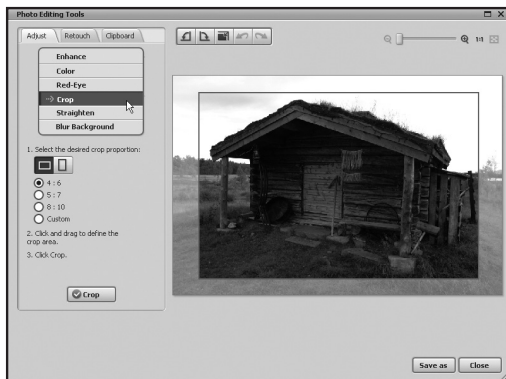
Poista silmien punaisuutta automaattisesti napsauttamalla **Fix Red Eye** tai manuaalisesti asettamalla osoitin punaisten silmien kohdalle.

Tallenna muutokset napsauttamalla **Save as** tai hylkää muutokset napsauttamalla **Close**.

## Crop (Leikkaa)

Valitse haluamasi formaatti tai merkitse haluamasi koko osoittimella. Vahvista napsauttamalla **Crop**.

Tallenna muutokset napsauttamalla **Save as** tai hylkää muutokset napsauttamalla **Close**.

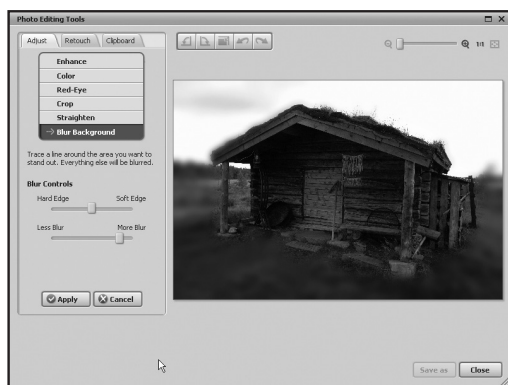


## Straighten (käännä)

Säädä kuvaa ruudukon avulla.

Tallenna muutokset napsauttamalla **Save as** tai hylkää muutokset napsauttamalla **Close**.

## Blur Background (tee taustasta epätarkka)



Vedä viiva osoittimella, merkinnän ulkopuolelle jäävä alue voidaan muokata epätarkaksi säätimellä.

Vahvista napsauttamalla **Apply**.

Tallenna muutokset napsauttamalla **Save as** tai hylkää muutokset napsauttamalla **Close**.

## 5.2 Retouch

Tästä kohdasta löydät tavallisimmin tarvittavat työkalut kuvien retusointiin.

## 5.3 Clipboard

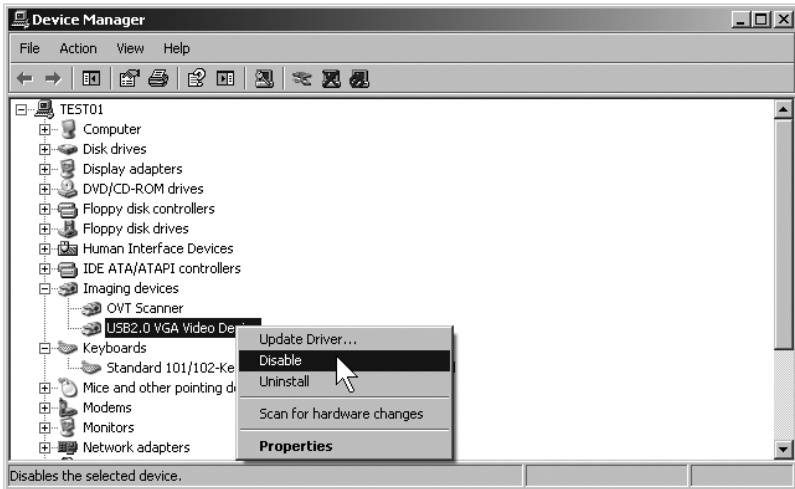
Täältä löydät työkalut, joilla voi leikata tai kopioida koko kuvan tai sen osia.

## 6. Vianhaku

### 1. Miksi tietokone ei löydä skanneria?

Jos skannerin käyttö ei onnistu pakkauksessa olevan ohjelmiston avulla, syynä voi olla: Skanneria ei ole asennettu oikein ja se näkyyyn laitehallinnassa ”Tuntemattomana laitteena”. **Huom.!** Varmista ensin, että ajurit ja levyllä oleva ohjelmisto on asennettu oikein.

- Siirry kohtaan **Start** → **Control panel** → **System** → **Hardware** → **Device Manager** ja napsauta hiiren oikealla painikkeella **Unknown device** (Tuntematon laite) ja valitse **Update Driver...** (Ajureiden päivittäminen...)
- Valitse: **Hae ajurit automaattisesti**.
- Skanneri asentuu kohtaan ”Imaging devices” (Kuvalaitteet) nimellä **OVT Scanner**
- Mikäli skanneri ei toimi, vaikka se näkyy nimellä **OVT Scanner** kohdassa. ”Kuvalaitteet”, voi syynä olla, että tietokoneelle on asennettu toinen kuvalaite, joka aiheuttaa ongelmia.



- Tarkasta ”Laitehallinnan” kohdassa ”Kuvalaitteet”, onko muita kuvalaitteita kuten webkaineroita tai digikaineroita asennettuna.
- Napsauta laitetta hiiren oikealla painikkeella ja valitse **Disable** (Poista aktivointi). Joissakin tapauksissa Windows tulee asentaa uudelleen.

### 2. Skannatut kuvat yllivalottuvat tai ovat liian vaaleita.

- Odota vähintään 5 sekuntia ennen kuin napsautat COPY/SNAPSHOT, kun olet asettanut kuvan pidikkeen kiinni.
- Varmista, että negatiivi on keskitetty kuvapidikkeeseen, sillä muuten kuvan värit voivat olla virheelliset.

### 3. Skannatuissa kuvissa on pilkkuja.

Tarkista, onko negatiivi/dia pölyinen tai onko kuvanpidikkeen aukossa pölyä tai muuta likaa. Puhalla mahdollinen pöly pois spray-paineilmalla.

### 4. Minulla on vaikeuksia siirtää kuva tiedostoon ohjelmassa Photolmpression. Kun painan COPY tai SNAPSHOT, niin saan vikailmoituksen ”Failed to get image data”

Irrota skannerin USB-liitin tietokoneesta ja liitä se takaisin. Tarkista, että tietokone löytää skannerin liitettäessä. Yritä liittää toiseen USB-porttiin.

### 5. Laite ei käynnisty.

Varmista, että skannerin USB-liitin on liitetty USB-porttiin. Se toimii vain liitettynä USB-porttiin.

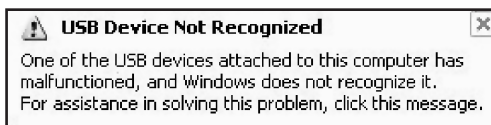
### 6. Miksi kuvani näkyvät osissa näytöllä?

Negatiivit/diat on asetettu väärin kuvanpidikkeeseen. Tarkista.

### 7. Miksi kuvani näkyvät ylösalaisin tai väärinpäin?

Negatiivit/diat on asetettu väärin kuvanpidikkeeseen. Tarkista.

### 8. Saan seuraavan vikailmoituksen: USB DEVICE NOT RECOGNIZED, kun liitän skannerin USB-porttiin.



Tarkista, että käyttöjärjestelmänä on Windows Vista tai XP. Irrota skannerin USB-liitin tietokoneesta ja liitä se takaisin. Kokeile liittää skanneri toiseen USB-porttiin. Tarkista, että ajurit ja Photolmpression on asennettu oikein tietokoneelle. Sammua tietokone ja käynnistä se uudelleen.

### 9. Kun napsautan ”GET PHOTOS” tai Photolmpression, saan seuraavan vikailmoituksen: ”Error - Can not find camera please connect OmniVision Super Cam!”

Tarkista, että ajurit ja Photolmpression on asennettu oikein tietokoneelle. Sammuta tietokone ja käynnistä se uudelleen. Tarkista, että tietokone löytää skannerin liitettäessä. Yritä liittää toiseen USB-porttiin.



## 10. Miten voin tarkistaa, että ajurit ja Photolmpression on asennettu oikein tietokoneelle?

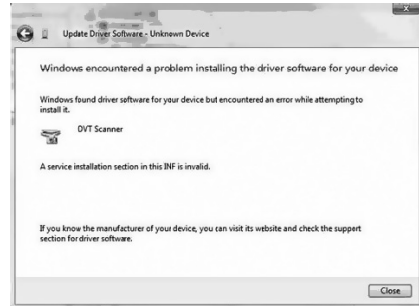
Siirry kohtaan: **Start** → **Control Panel** → **Add or Remove Programs**.

Poista asennus: OVT Scanner (ajurit) ja ArcSoft Photolmpression 6 (ohjelmisto). Käynnistä tietokone uudelleen ja asenna sitten ensin ajurit ja sitten ArcSoft Photolmpression.

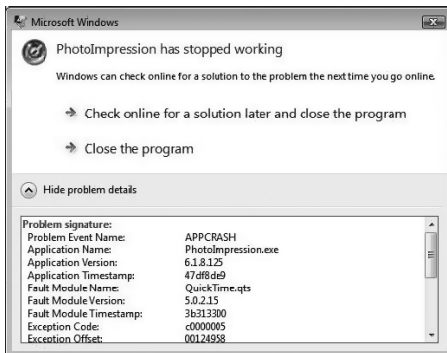
## 11. Miksi inforuudussa lukee ”A service installation section in this INF is invalid”?

Viesti tarkoittaa, ettei ajureita ole asennettu oikein. Voit toimia seuraavasti:

- Sammuta virustorjuntaohjelma tilapäisesti ja asenna ensin ArcSoft Photolmpression ja sitten ajurit. Aktivoi virustorjuntaohjelma uudelleen, kun olet tarkistanu että ohjelmisto on oikein asennettu. (Virustorjuntaohjelma on saattanut estää P16-ohjelman.)
- Tarkista, että negatiiviskanneri on oikein liitetty tietokoneen USB-porttiin.



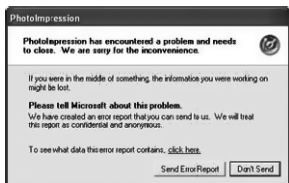
## 12. Kun käytän ArcSoft Photolmpression -ohjelmatoimintoa, näytöllä lukee ”Photolmpression has stopped working”?



Näin tapahtuu, kun ArcSoft Photolmpression siirtää suuria tietomääriä, ja ne kuormittavat muistia (tai jos jokin muu sovellus vie paljon resursseja). Käynnistä ohjelma uudelleen tai sammuta muita sovelluksia vapauttaaksesi tietokoneen resursseja.



### 13. Saan seuraavan vikailmoituksen: “ArcSoft PhotoImpression has encountered a problem...”



Napsauta **Don't Send** ja käynnistä ohjelma uudestaan.

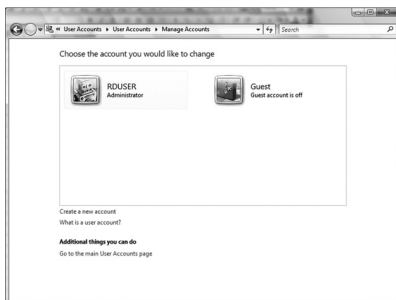
### 14. Miksi en voi käyttää Arcsoft PhotoImpression Live View Windowia?

Jos käytät Windows Vistaa, varmista, että UAC (user account control) on pois päältä, ja asenna sitten ajurit uudestaan. Noudata seuraavia ohjeita:

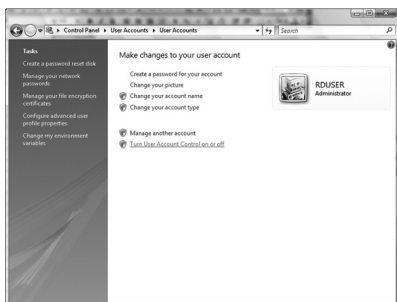
- Siirry kohtaan **Start** → **control panel** → **classic view** → **user accounts** → aktivoi tai poista päältä **user account** → Käytä vaihtoehtoa **user account control (UAC)** suojataksesi tietokonetta. Alla oleva kohta 4 kertoo, että UAC on pois päältä.



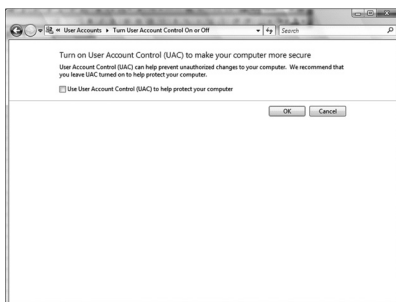
Kohta 1



Kohta 2



Kohta 3



Kohta 4

- Tarkista, ettei tietokoneeseen ole liitetty vastaavia USB2.0-laitteita, kuten web-kameraa tai USB-muistia.
- Sammuta virustorjuntaohjelma hetkeksi. Aktivoi virustorjuntaohjelma uudestaan, kun olet tarkistanut, että ohjelmisto on oikein asennettu.

## 7. Huolto ja ylläpito

- Älä altista skanneria äärimmäisille lämpötiloille.
- Puhdista skanneri kuivalla ja pehmeällä liinalla. Vältä voimakkaita puhdistusaineita, sillä ne saattavat vahingoittaa kuorta.

## 8. Kierrätys

Kierrätä tuote asianmukaisesti, kun poistat sen käytöstä. Kysy tarkempia kierrätysohjeita kuntasi jäteneuvonnasta.

## 9. Tekniset tiedot

Liitäntä:	USB 2.0
Kuvakenno:	5 megapikseliä CMOS sensori (5 174 400 pikseliä)
Linssi:	F=2.0, 4 lasielementtiä, kuvakulma =15°
Lukemisaika:	5M (2592x1944) 2 kuvaa sekunnissa, SXGA (1280x960) 15 kuvaa sekunnissa
Fokus:	Fixfocus
Valotuksen tarkistus:	Automaattinen
Väritasapaino:	Automaattinen
Tiedon muuntaminen:	10 bittiä/värikanava
Skannausmetodi:	Singel pass
Lamppu:	Taustavalo (3 valkoista lediä)
Virtalähde:	USB-portin kautta
Mitat:	90x90x165 mm
Ohjelmisto:	Arcsoft Photoimpression 6
Kielet:	englanti, ranska, saksa, italia, espanja, T.C.S.C (kiina) ja japani
Käyttöjärjestelmät:	Windows XP ja Windows Vista



## Sverige

---

Kundtjänst	Tel: 0247/445 00 Fax: 0247/445 09 E-post: kundtjanst@clasohlson.se
Internet	<a href="http://www.clasohlson.se">www.clasohlson.se</a>
Post	Clas Ohlson AB, 793 85 INSJÖN

## Norge

---

Kundesenter	Tlf.: 23 21 40 00 Faks: 23 21 40 80 E-post: kundesenter@clasohlson.no
Internett	<a href="http://www.clasohlson.no">www.clasohlson.no</a>
Post	Clas Ohlson AS, Postboks 485 Sentrum, 0105 OSLO

## Suomi

---

Asiakaspalvelu	Puh.: 020 111 2222 Sähköposti: info@clasohlson.fi
Internet	<a href="http://www.clasohlson.fi">www.clasohlson.fi</a>
Osoite	Clas Ohlson Oy, Annankatu 34–36 A, 00100 HELSINKI

## Great Britain

---

	For consumer contact, please visit <a href="http://www.clasohlson.co.uk">www.clasohlson.co.uk</a> and click on customer service.
Internet	<a href="http://www.clasohlson.co.uk">www.clasohlson.co.uk</a>

# clas ohlson