

Multimedia Remote Control Laser Pointer

Multimedia-fjärrkontroll/laser
Multimedia-fjernkontroll/laser
Multimediakaukosäädin/laser



Art.no.
38-3314

Model
LR4

Ver. 200906

CLAS OHLSON

www.clasohlson.com

ENGLISH

SVENSKA

NORSK

SUOMI

Multimedia Remote Control Laser Pointer

Art.no. 38-3314 Model LR4

Please read the entire instruction manual before using the product and save it for future reference. We reserve the right for any errors in text or images and any necessary changes made to technical data. If you have any questions regarding technical problems please contact Customer Services.

1. Safety



Caution: Laser beams can cause eye damage. Do not point the laser beam directly into your or anyone else's eyes.

Caution: Use this product only according to the purpose described in this instruction manual. Do not modify the product in any way, since this may increase the risk of someone being exposed to harmful laser beams.

2. Product description

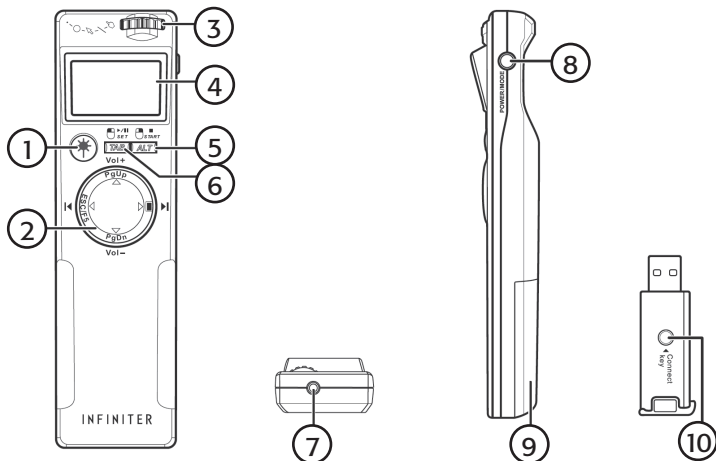
Wireless USB transmitter.

- LR4 is a multimedia remote control with an integrated laser pointer designed to be used in conjunction with a computer.
- Wirelessly controls your most common keyboard/mouse functions and your computer's media player.
- LCD display with backlight.
- Ergonomic and easy to use. Settings memory even during battery changes.
- Range up to 10 metres.
- Timer with vibration alarm.
- Battery saving feature, automatic shut-off after 30 minutes in "Standby" mode.
- Laser pointer with 5 different icons.
- Receiver with USB connector.
- Battery: 1 x AAA/LR03.
- Requires Windows XP/Vista 32.

3. Package contents

- LR4 remote control
- USB receiver
- Instruction manual
- Battery: AAA/LR03

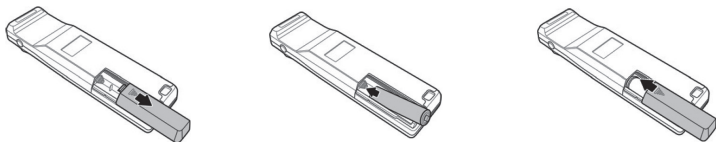
4. Buttons and functions



1. Laser pointer ON/OFF
2. Multi-function control
3. Laser pointer icon selector
4. LCD display
5. START/ALT/RMB
6. SET/TAB/LMB
7. Laser pointer
8. Power switch / Mode switch
9. Battery cover
10. "Connection" button/ Status-LED

5. Operation

5.1 Inserting the battery



1. Press and slide the battery cover downwards in the direction of the arrow.
2. Insert the battery according to the markings.
3. Replace the battery cover.

N.B. Remove the battery from the product if it is not to be used for an extended period.

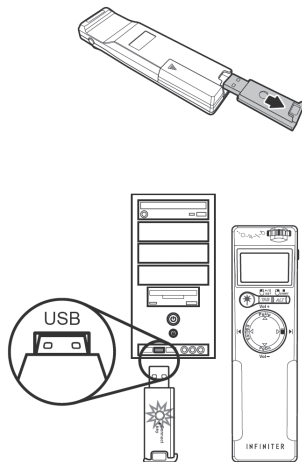
5.2 Turning on the remote control

Depress [POWER/MODE] for 2 seconds in order to turn the remote ON/OFF. The display will be lit for approx.3 seconds. After 30 minutes in “Standby” mode the remote will automatically shut off to save the battery.

5.3 USB receiver

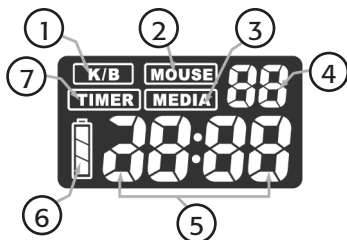
1. Slide out the USB receiver in the direction of the arrow.
2. Connect the USB receiver to an available USB port on your computer.
3. If you are using Windows XP (with Service Pack 2) or Vista 32 then the USB receiver will be detected and the drive routines will be installed automatically. The USB receiver will then be ready for use.

N.B. If the USB receiver does not detect the signals from the transmitter you must conduct a frequency scan, see **7. Troubleshooting.**



5.4 Display

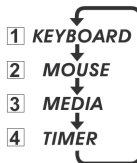
1. Keyboard control
2. Mouse control
3. Media-Player control
4. Countdown timer (seconds)
5. Countdown timer (hours, minutes)
6. Battery status indicator
7. Timer control



5.5 Areas of use

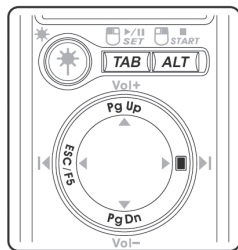
The remote control has four different areas of use. Press [POWER/MODE] on the remote the required number of times to switch between:

Keyboard (K/B) – Mouse – Media – Timer – Keyboard, etc.



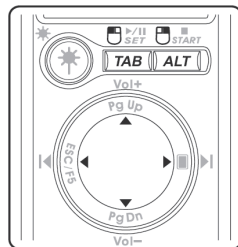
K/B (Keyboard)

1. Press [POWER/MODE] the required number of times in order to highlight **K/B**.
2. Then press [ALT] and [TAB] to browse between various files and programs.
3. ALT, TAB, PgUp, PgDn and ESC/F5 replace the exact same functions on your keyboard.
4. Pressing the upper portion of the multi-function control will display a blank screen.



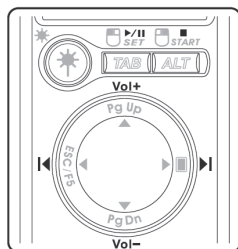
Mouse

1. Press [POWER/MODE] the required number of times in order to highlight **MOUSE**.
2. Press [TAB] to set the control for your left mouse button.
3. Press [ALT] to set the control for your right mouse button.
4. ◀ ▶ ▲ ▼ on the multi-function control replaces your regular mouse movement.



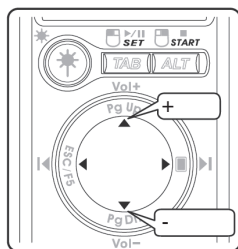
Media

1. Press [POWER/MODE] the required number of times in order to highlight **MEDIA**.
2. Press TAB, ALT and ◀ ▶ ▲ ▼ in order to replace the **Play – Paus – Stop – Go to previous/next track – Adjust volume** commands.



Timer

1. Press [POWER/MODE] the required number of times in order to highlight **TIMER**.
2. Press [TAB] in order to open the **TIMER** settings. Set the countdown timer using this format: Hours: Min: Sec:
3. Start the countdown by pressing [ALT]. Press [TAB] to stop **TIMER** and change the set countdown time.
4. Use ◀ ▶ to come to the time value (H,M,S) you wish to change and then use ▲ ▼ to change that value.
5. Press [ALT] to start the newly set countdown time.



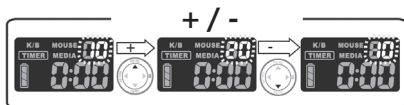
Setting the **TIMER** count-down time (example):

+/- Increase/decrease value

+ Increase

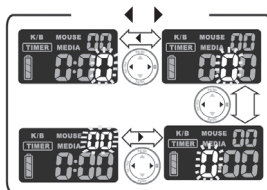
- Decrease

◀ ▶ Move right/left



Quick setting the **TIMER**:

Press [TAB] the required number of times for your needs. Each press adds 5 minutes.



5.6 Laser pointer



Press and hold [*] to activate the laser pointer and turn the control dial above the display to select the desired laser icon.

5.7 Backlight

To activate the backlight for 3 seconds, press [POWER/MODE] or press PgDn on the multi-function control.

6. Care and maintenance

Do not expose the remote to extreme temperatures.

Clean the remote using a dry, soft cloth. Avoid using strong cleaning agents since this can damage the exterior.

7. Troubleshooting

N.B. If the USB receiver does not detect the signals from the transmitter you must conduct a frequency scan:

1. Connect the USB receiver to an available USB port on your computer.
2. Press [Connect Key] on the USB receiver. The Status LED will begin flashing. If the frequency scan does not succeed within a minute the Status LED will stop flashing.
3. Remove the batteries.
4. Depress [POWER/MODE] while inserting the battery simultaneously. When the battery is in place the display will come on for about a second.
5. Release [POWER/MODE] once the LCD display and Status LED have turned off.
6. Once the frequency scan is complete, the remote is ready to use.

8. Consider the environment

Follow local ordinances when disposing of this product. If you are unsure of how to dispose of this product, please contact your municipality.

9. Specifications

Size:	13 x 3.5 x 2.2 cm (L x W x H)
Weight:	78 g (including battery)
Range:	Up to 10 metres
RF frequency:	2.4 GHz
Interface:	USB 2.0
Supported operating systems:	Windows XP or Vista 32
Laser wavelength:	630-680 nm
Output power:	CL IIIa, <5 mW, CL II <1 mW.
Power supply:	1 x AAA/LR03 battery
Battery life:	6 hours

Multimedia-fjärrkontroll/laser

Art.nr 38-3314 Modell LR4

Läs igenom hela bruksanvisningen före användning och spara den sedan för framtida bruk. Vi reserverar oss för ev. text- och bildfel samt ändringar av tekniska data. Vid tekniska problem eller andra frågor, kontakta vår kundtjänst (se adressuppgifter på baksidan).

1. Säkerhet



Varning! Laserstrålning kan orsaka ögonskador. Rikta inte blicken direkt mot laserstrålen.

Varning! Använd endast produkten till de ändamål som anges här i bruksanvisningen. Modifiera inte produkten på något sätt, därför att det kan leda till att någon utsätts för skadlig laserstrålning.

2. Produktbeskrivning

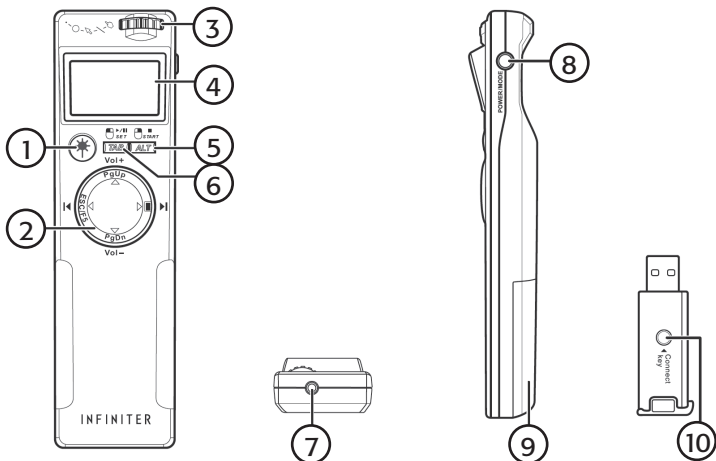
Trådlös USB-sändare.

- LR4 är en Multimedia-fjärrkontroll med laserpekpinne. Avsedd för att användas till en dator.
- Fjärrstyr trådlöst dina vanligaste tangent- /musfunktioner, styr mediaspelaren i datorn.
- LCD-display med bakgrundsbelysning.
- Ergonomisk och enkel att använda. Minne för inställningarna även efter batteribyte.
- Räckvidd upp till 10 meter.
- Timer med vibrationslarm.
- Batterisparfunktion, automatisk avstängning efter 30 minuter i stand-by-läge.
- Laserpekare med 5 st. olika motiv.
- Mottagaren ansluts till datorns USB-port.
- Drivs med batteri 1 x AAA/LR03.
- Kräver Windows XP/Vista 32.

3. Förpackningen innehåller

- LR4 fjärrkontroll
- USB-mottagare
- Bruksanvisning
- Batteri AAA/LR03

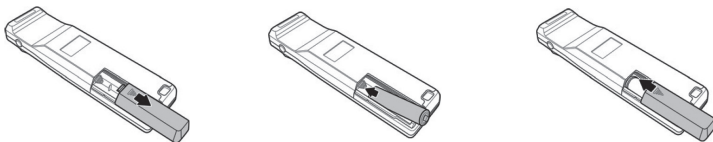
4. Knappar och funktioner



1. Laserpekare Av/Till
2. Multifunktionsreglage
3. Reglage för val av bild från laserpekare
4. LCD-display
5. START/ALT/RMB
6. SET/TAB/LMB
7. Laserpekare
8. Strömbrytare/Funktionsomkopplare
9. Batterilock
10. Anslutningsknapp / Status-LED

5. Användning

5.1 Sätt i batteriet



1. Tryck batterilocket neråt i pilens riktning.
2. Sätt i batteriet enligt märkningen.
3. Sätt tillbaka batterilocket.

Obs! Ta ur batteriet om produkten inte ska användas under en längre tid.

5.2 Slå på fjärrkontrollen

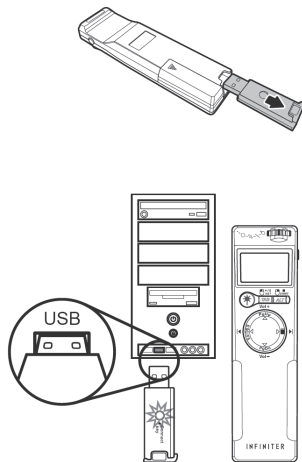
Håll in [POWER/MODE] i 2 sekunder för att slå på/stänga av fjärrkontrollen. Displayen lyser i ca 3 sekunder. Efter 30 minuter i stand-byläge sker automatisk avstängning för att spara batteri.

5.3 USB-mottagare

1. Tryck ut USB-mottagaren i pilens riktning.
2. Anslut USB-mottagaren till en ledig USB-port på datorn.
3. Om du använder Windows XP (med servicepack 2) eller Vista 32 hittas USB-mottagaren och drivrutinerna installerats automatiskt. USB-mottagaren är klar att användas direkt.

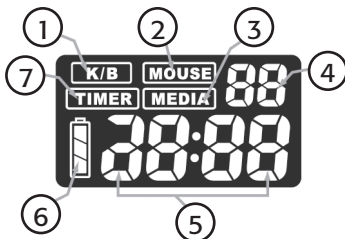
Obs! Om inte USB-mottagaren känner av signalerna från fjärrkontrollen måste du göra en frekvenssökning, se

7. Felsökning.



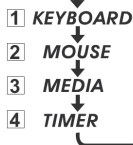
5.4 Displayens visning

1. Tangentbordsfunktion
2. Musfunktion
3. Media-Playerfunktion
4. Nedräknande timer (sekunder)
5. Nedräknande timer (timmar:minuter)
6. Batteriindikator
7. Timer-funktion



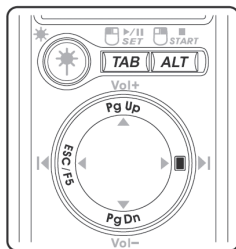
5.5 Användningsområden

Fjärrkontrollen har fyra olika användningsområden. Tryck upprepade gånger på [POWER/MODE] på fjärrkontrollen för att växla mellan: **Keyboard (K/B) – Mouse – Media – Timer – Keyboard** o.s.v.



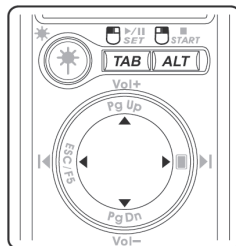
K/B (Tangentbord)

1. Tryck upprepade gånger på [POWER/MODE] på fjärrkontrollen för att markera **K/B**.
2. Tryck först på [ALT] och sedan på [TAB] för att stega mellan alla öppna dokument och program.
3. ALT, TAB, PgUp, PgDn och ESC/F5 på fjärrkontrollen ersätter också motsvarande knappar på tangentbordet.
4. Den högra delen av multifunktionsreglaget visar svart skärmbild.



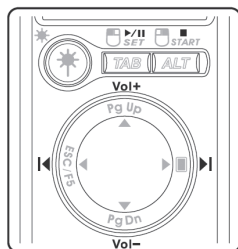
Mouse

1. Tryck upprepade gånger på [POWER/MODE] på fjärrkontrollen för att markera **MOUSE**.
2. Tryck på [TAB] för att ersätta vänster knapp på musen.
3. Tryck på [ALT] för att ersätta höger knapp på musen.
4. ◀ ▶ ▲ ▼ ersätts av multifunktionsreglaget och flyttar muspekaren.



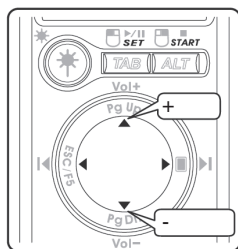
Media

1. Tryck upprepade gånger på [POWER/MODE] på fjärrkontrollen för att markera **MEDIA**.
2. Tryck på TAB, ALT och ◀ ▶ ▲ ▼ för att ersätta **Play – Paus – Stop – Gå till föregående/nästa spår – Justera volym**.



Timer

1. Tryck upprepade gånger på [POWER/MODE] på fjärrkontrollen för att markera **TIMER**.
2. Tryck på [TAB] för att öppna inställningar för **TIMER**. Ställ in tiden för nedräknande timer i formatet: Tim Tim: Min Min: Sek Sek.
3. Starta nedräkningen genom att trycka på [ALT]. Tryck på [TAB] för att stoppa **TIMER** och ändra tiden.
4. Markera vilken tid som skall ändras med ◀ ▶ och ändra den markerade tiden med ▲ ▼.
5. Tryck på [ALT] för att starta nedräkning av den inställda tiden.



Exempel på ändring av den inställda tiden för **TIMER**:



+/- Öka/Minska tiden

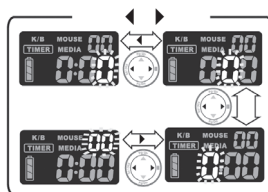
+ Öka

- Minska

◀ ▶ Flytta till höger/vänster

Snabbinställning av **TIMER**:

Tryck på [TAB] upprepade gånger, varje tryckning lägger till 5 minuter.



5.6 Laserpekare



Håll in [*] för att aktivera laserpekaren och vrid på reglaget ovanför displayen för att välja önskad bild för laserpekaren.

5.7 Displayens bakgrundsbelysning

Aktivera displayens bakgrundsbelysning i 3 sekunder genom att trycka på [POWER/MODE] på fjärrkontrollen eller genom att trycka på **PgDn** på multifunktionsreglaget.

6. Skötsel och underhåll

Utsatt inte fjärrkontrollen för extrema temperaturer.

Rengör fjärrkontrollen med en torr, mjuk trasa. Undvik starka rengöringsmedel eftersom detta kan skada höljet.

7. Felsökning

Obs! Om inte USB-mottagaren känner av signalerna från fjärrkontrollen måste du göra en frekvenssökning så här:

1. Anslut USB-mottagaren till en ledig USB-port på datorn.
2. Håll in [Connect Key] på USB-mottagaren. Status-LED blinkar. Om inte frekvenssökningen har lyckats inom en minut slutar Status-LED att blinka.
3. Ta ur fjärrkontrollens batteri.
4. Håll in [POWER/MODE] på fjärrkontrollen under tiden som du sätter tillbaka batteriet. När du sätter i batteriet tänds LCD-displayen i ca en sekund.
5. Släpp [POWER/MODE] när LCD-displayen och Status-LED slocknar.
6. När frekvenssökningen är färdig är fjärrkontrollen klar att använda.

8. Skydda miljön

När du ska göra dig av med produkten ska detta ske enligt lokala föreskrifter. Är du osäker på hur du ska gå tillväga, kontakta din kommun.

9. Specifikationer

Storlek:	13 x 3,5 x 2,2 cm (l x b x t)
Vikt:	78 g (inklusive batteri)
Räckvidd:	Upp till 10 meter
RF frekvens:	2,4 GHz
Gränssnitt:	USB 2.0
Operativsystem som stöds:	Windows XP/Vista 32
Laser våglängd:	630 ~ 680 nm
Utgångseffekt:	CL IIIa, <5 mW, CL II <1 mW
Strömförsörjning:	Batteri 1 x AAA/LR03
Batteri, drifttid:	6 timmar

Multimedia-fjernkontroll/laser

Art.nr. 38-3314 Modell LR4

Les bruksanvisningen nøye før bruk av produktet, og ta vare på den for ev. framtidig bruk. Vi reserverer oss mot ev. tekst- og bildefeil, samt forandringer av tekniske data. Ved tekniske problemer eller andre spørsmål, ta kontakt med vårt kundesenter. (Se opplysninger om kundesenteret i denne bruksanvisningen).

1. Sikkerhet



Advarsel! Laserstråler kan forårsake øyeskader. Vend ikke blikket direkte mot laserstrålen.

Advarsel! Produktet må kun benyttes til de formål som er beskrevet i bruksanvisningen. Produktet må ikke modifiseres eller endres på.

2. Produktbeskrivelse

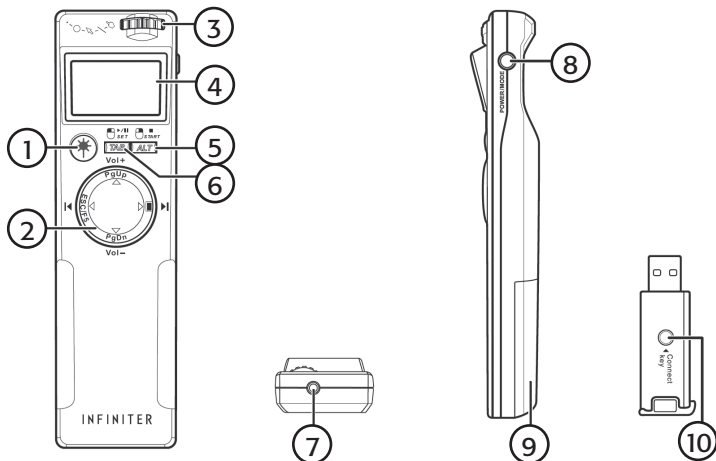
Trådløs usb-sender.

- LR4 er en Multimedia-fjernkontroll med laserpeker. Den er beregnet til å bruke sammen med datamaskiner.
- Til trådløs fjernstyring av tastatur-/musfunksjoner. Den styrer mediaspilleren i maskinen.
- LCD-display med bakgrunnsbelysning.
- Ergonomisk og enkel i bruk. Minne for innstillinger, selv etter skifte av batterier.
- Rekkevidde inntil 10 meter.
- Timer med vibrasjonsalarm.
- Batterisparefunksjon, automatisk avstengning etter 30 minutter i Standby-modus.
- Laserpeker med 5 forskjellige motiver.
- Mottakeren kobles til datamaskinens usb-port.
- Drives med 1 x AAA/LR03-batteri.
- Krever Windows XP/Vista 32.

3. Forpakningen inneholder

- LR4 fjernkontroll
- Usb-mottaker
- Bruksanvisning
- Batteri AAA/LR03

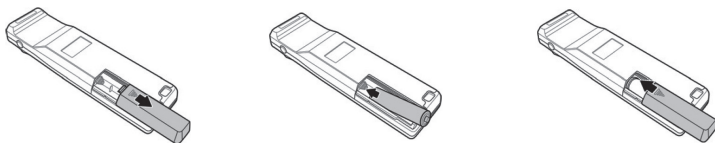
4. Knapper og funksjoner



1. Laserpeker Av/På
2. Multifunksjonsregulering
3. Valg av bilde/mønster fra laserpeker
4. LCD-display
5. START/ALT/RMB
6. SET/TAB/LMB
7. Laserpeker
8. Strømbryter/Funksjonsomkobler
9. Batterilokk
10. Tilkoblingstast / Status - LED

5. Bruk

5.1 Sette inn batteriet



1. Trykk lokket på batteriholderen nedover i pilens retning.
2. Legg batteriet i. Følg merkingen for å plassere det riktig.
3. Sett batterilokket tilbake på plass igjen.

Obs! Ta ut batteriet dersom produktet ikke skal brukes over tid.

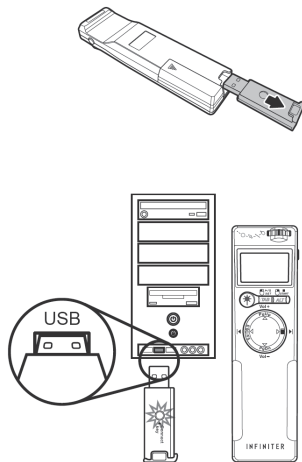
5.2 Slå på fjernkontrollen

Hold [POWER/MODE] inne i 2 sekunder for å slå på/skrue av fjernkontrollen. Displayet lyser i ca. 3 sekunder. Etter 30 minutter i Standby-modus skrus det automatisk av for å spare batteriet.

5.3 Usb-mottaker

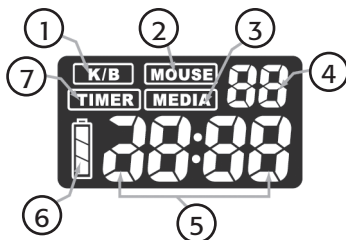
1. Trekk usb-mottakeren ut i pilens retning.
2. Koble mottakeren i en ledig usb-port på maskinen.
3. Hvis du har Windows XP (med servicepack 2) eller Vista 32, vil maskinen finne usb-mottakeren og driveren installereres automatisk. Usb-mottakeren er klar til bruk umiddelbart.

Obs! Dersom usb-mottakeren ikke kjenner igjen signalene fra fjernkontrollen må et frekvenssøk foretas, se **Feilsøking**, pkt. 7.



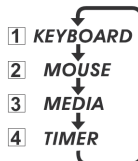
5.4 Displayet

1. Tastaturfunksjonen
2. Mus-funksjon
3. Media-Player-funksjon
4. Nedtellingstimer (sekunder)
5. Nedtellingstimer (timer - minutter)
6. Batteriindikator
7. Timer-funksjon



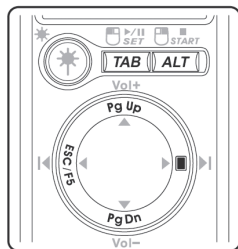
5.5 Bruksområde

Fjernkontrollen har fire forskjellige bruksområder. Trykk gjentatte ganger på [POWER/MODE] på fjernkontrollen for å skifte mellom: **Keyboard (K/B)** – **Mouse** – **Media** – **Timer** – **Keyboard** o.s.v.



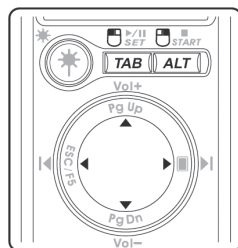
K/B (Tastatur)

1. Trykk gjentatte ganger på [POWER/MODE] på fjernkontrollen for å merke **K/B**.
2. Trykk først på [ALT] og deretter på [TAB] for å skifte mellom alle åpne dokumenter og programmer.
3. ALT, TAB, PgUp, PgDn og ESC/F5 på fjernkontrollen erstatter også tilsvarende taster på tastaturet.
4. Den høyre delen av multifunksjonstasten viser svart skjermbilde.



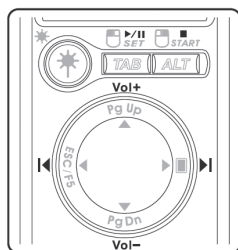
Mouse

1. Trykk gjentatte ganger på [POWER/MODE] på fjernkontrollen for å merke **MOUSE**.
2. Trykk på [TAB] for å erstatte den venstre musetasten.
3. Trykk på [ALT] for å erstatte den høyre musetasten.
4. ◀ ▶ ▶ ▼ erstattes av multifunksjonstasten og flytter musepekeren.



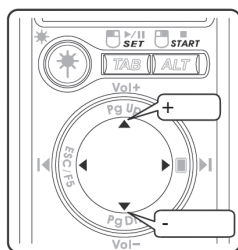
Media

1. Trykk gjentatte ganger på [POWER/MODE] på fjernkontrollen for å merke **MEDIA**.
2. Trykk på TAB, ALT og ◀ ▶ ▲ ▼ for å erstatte **Play – Pause – Stopp – Gå til foregående/neste spor – Justere volumet**.



Timer

1. Trykk gjentatte ganger på [POWER/MODE] på fjernkontrollen for å merke **TIMER**.
2. Trykk på [TAB] for å åpne innstillingene for TIMER. Still inn tiden for nedtellingstimer i formatet: Time Time: Minutt Minutt: Sekund Sekund
3. Nedtellingen startes ved å trykke på [ALT]. Trykk på [TAB] for å stoppe TIMER og å endre tiden.
4. Marker hvilken tid som skal endres med ◀ ▶ og endre den merkede tiden med ▲ ▼.
5. Trykk på [ALT] for å starte nedtellingen av den innstilte tiden.



Eksempel på endring av den innstilte tiden for TIMER.



+/- Øke/ redusere tiden

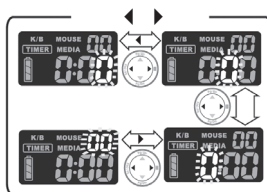
+ Øke

- Redusere

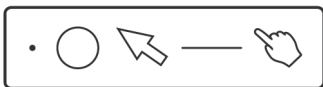
◀ ▶ Flytt til høyre/venstre

Hurtiginnstilling av TIMER:

Trykk på [TAB] gjentatte ganger. Hvert trykk legger til 5 min.



5.6 Laserpeker



Hold [*] inne for å aktivere laserpekeren og drei på bryteren over displayet for å velge ønsket mønster/bilde for laserpekeren.

5.7 Bakgrunnsbelysning på skjermen

Skjermens bakgrunnsbelysning aktiveres i 3 sek. ved å trykke på [POWER/MODE] på fjernkontrollen eller ved å trykke på **PgDn** på multifunksjonsbryteren.

6. Stell og vedlikehold

Utsett ikke produktet for ekstreme temperaturer. Rengjør produktet med en myk, tørr klut. Unngå sterke rengjøringsmidler, da de kan skade produktets deksel.

7. Feilsøking

Obs! Dersom usb-mottakeren ikke kjenner igjen signalene fra fjernkontrollen må et frekvenssøk foretas på følgende måte:

1. Koble mottakeren i en ledig usb-port på maskinen.
2. Hold [Connect Key] på usb-mottakeren inne. Status-LED blinker. Dersom ikke denne frekvenssøkingen blir vellykket i løpet av ett minutt vil Status-LED slutte å blinke.
3. Ta ut fjernkontrollens batteri.
4. Hold [POWER/MODE] på fjernkontrollen inne mens batteriet settes inn igjen. Når batteriet er på plass, tennes LCD-displayet i ca. ett sekund.
5. Slipp [POWER/MODE] når LCD-displayet og Status-LED slukker.
6. Når frekvenssøkingen er ferdig, er fjernkontrollen klar til bruk.

8. Ta vare på miljøet

Når produktet skal kasseres, må det skje i henhold til lokale forskrifter. Er du usikker på hvordan du går fram, ta kontakt med lokale myndigheter.

9. Spesifikasjoner

Størrelse:	13 x 3,5 x 2,2 cm (l x b x t)
Vekt:	78 g (inkl. batteri)
Rekkevidde:	Inntil 10 meter
RF frekvens:	2.4 GHz
Grensesnitt:	USB 2.0
Operativsystem som støttes:	Windows XP/Vista 32
Bølgelengde laser:	630 ~ 680 nm
Utgangseffekt:	CL IIIa, <5 mW, CL II <1 mW
Strømforsyning:	1 x AAA/LR03-batteri
Batteri, driftstid:	6 timer

Multimediakaukosäädin/laser

Tuotenro 38-3314 Malli LR4

Lue käyttöohjeet ennen tuotteen käyttöönottoa. Säilytä käyttöohjeet tulevaa tarvetta varten. Pidätämme oikeuden teknisten tietojen muutoksiin. Emme vastaa mahdollisista teksti- tai kuvavirheistä. Jos laitteeseen tulee teknisiä ongelmia, ota yhteys myymälään tai asiakaspalveluun (yhteystiedot käyttöohjeen lopussa).

1. Turvallisuus



Varoitus! Lasersäde voi aiheuttaa silmävaurioita. Älä katso suoraan lasersäteeseen.

Varoitus! Käytä tuotetta vain niihin tarkoituksiin, jotka mainitaan tässä käyttöohjeessa. Älä muuta tuotetta millään tavalla, sillä haitallinen lasersäde voi aiheuttaa henkilövahinkoja.

2. Tuotekuvaus

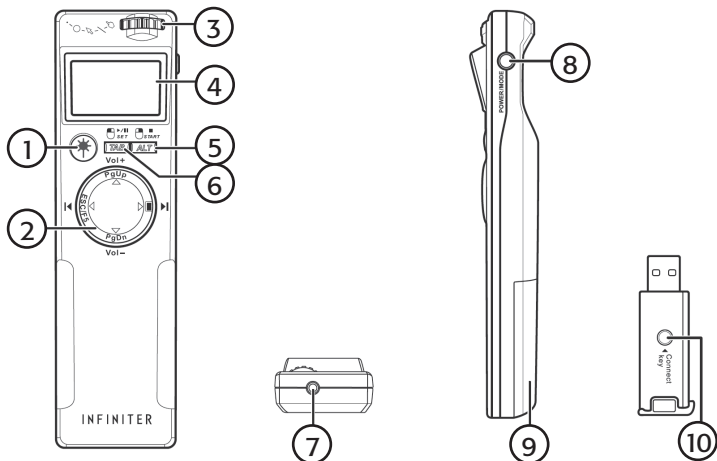
Langaton USB-lähetin.

- LR4 on tietokoneen kanssa käytettävä multimediakaukosäädin, jossa on laserosoitin.
- Kauko-ohjaa langattomasti tavallisimpia näppäimistö- ja hiiritoimintoja ja ohjaa tietokoneen mediasoitinta.
- Taustavalaistu LCD-näyttö.
- Ergonominen ja helppokäyttöinen. Asetusten muisti myös pariston vaihdon jälkeen.
- Kantama jopa 10 metriä.
- Ajastin, jossa värinäähälytys.
- Paristonsäästötila, automaattinen sammutus, kun laitetta ei käytetä 30 minuuttiin.
- Laserosoitin, jossa 5 erilaista kuviota.
- Vastaanotin liitetään USB-porttiin.
- Paristo 1 kpl AAA/LR03.
- Windows XP/Vista 32.

3. Pakkauksen sisältö

- LR4-kaukosäädin
- USB-vastaanotin
- Käyttöohje
- Paristo LR03/AAA

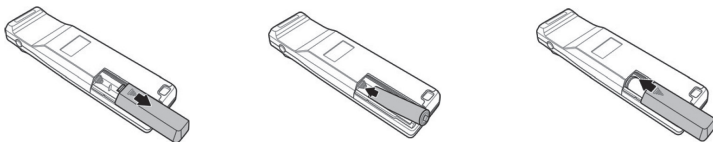
4. Painikkeet ja toiminnot



1. Laserisoitin päällä/pois päältä
2. Monitoiminto-ohjain
3. Laserosoittimen kuvan valintaohjain
4. LCD-näyttö
5. START/ALT/RMB
6. SET/TAB/LMB
7. Laserisoitin
8. Virtakytkin/toiminnonvalitsin
9. Paristolokeron kansi
10. Liitäntäpainike/tilan merkkivalo

5. Käyttö

5.1 Pariston asennus



1. Paina paristolokeron kantta alaspäin nuolen suuntaan.
2. Aseta paristot lokeroon napaisuusmerkintöjen mukaisesti.
3. Laita paristolokeron kansi takaisin paikalleen.

Huom.! Poista paristo, jos laite on pitkään käyttämättä.

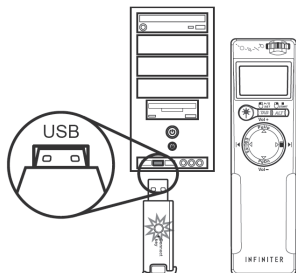
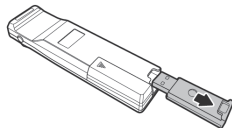
5.2 Kaukosäätimen käynnistäminen

Käynnistä tai sammuta kaukosäädin painamalla kahden sekunnin ajan [POWER/MODE]-painiketta. Näyttö syttyy noin 3 sekunniksi. Kun kaukosäädin on ollut standby-tilassa 30 minuuttia, se sammuu automaattisesti pariston säästämiseksi.

5.3 USB-vastaanotin

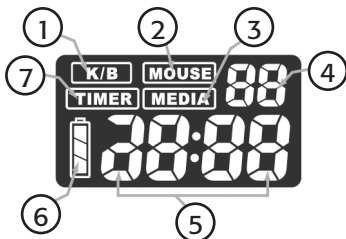
1. Paina USB-vastaanotinta nuolen suuntaan.
2. Liitä USB-vastaanotin tietokoneen vapaaseen USB-porttiin.
3. Jos käytät Windows XP:tä, jossa on servicepack 2 tai Vista 32:ta, USB-vastaanotin löytyy ja ajurit asentuvat automaattisesti. USB-vastaanotin on valmis käytettäväksi.

Huom.! Jos USB-vastaanotin ei löydä kaukosäätimen signaaleja, tee taajuus-haku (katso kappale 7. Vianhaku).



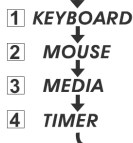
5.4 Näyttö

1. Näppäimistötoiminto
2. Hiiritoiminto
3. Mediasoitintoiminto
4. Lähtölaskenta-ajastin (sekunnit)
5. Lähtölaskenta-ajastin (tunnit: minuutit)
6. Pariston tila
7. Ajastintoiminto



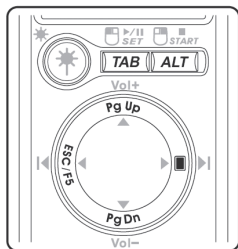
5.5 Käyttöalueet

Kaukosäätimessä on neljä erilaista käyttöaluetta. Vaihda seuraavien tilojen välillä painamalla [POWER/MODE]-painiketta. **Keyboard (K/B) – Mouse – Media – Timer – Keyboard** jne.



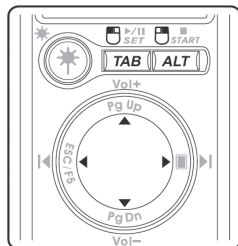
K/B (Näppäimistö)

1. Merkitse K/B painamalla kaukosäätimen [POWER/MODE]-painiketta.
2. Siirry kaikkien avointen dokumenttien ja ohjelmien välillä painamalla ensin [ALT] ja sitten [TAB].
3. ALT, TAB, PgUp, PgDn ja ESC/F5-painikkeet kaukosäätimessä korvaavat näppäimistön vastaavat painikkeet.
4. Monitoiminto-ohjaimen oikea puoli näyttää mustaa näyttökuvaa.



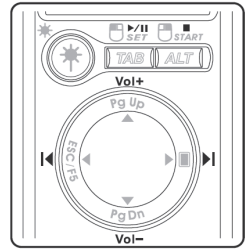
Mouse

1. Merkitse MOUSE painamalla kaukosäätimen [POWER/MODE]-painiketta.
2. Korvaa hiiren vasen painike painamalla [TAB].
3. Korvaa hiiren oikea painike painamalla [ALT].
4. ◀ ▶ ▲ ▼ korvataan monitoiminto-ohjaimella ja siirtävät hiiren osoitinta.



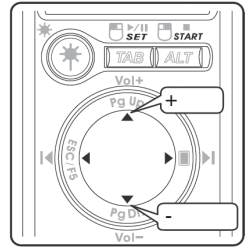
Media

1. Merkitse MEDIA painamalla kaukosäätimen [POWER/MODE]-painiketta.
2. Paina TAB, ALT ja ◀ ▶ ▲ ▼ korvataksesi seuraavat toiminnot: **Toista – Tauko – Keskeytä – Siirry edelliseen/seuraavaan raitaan – Säädä äänenvoimakkuutta**



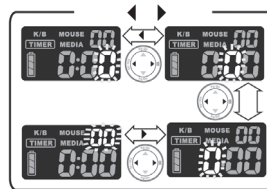
Timer

1. Merkitse TIMER painamalla kaukosäätimen [POWER/MODE]-painiketta.
2. Avaa ajastimen asetukset painamalla [TAB]. Aseta lähtölaskenta-ajastimen aika seuraavassa muodossa: TT: MM: SS.
3. Käynnistä lähtölaskenta painamalla [ALT]. Keskeytä lähtölaskenta ja muuta aikaa painamalla [TAB].
4. Merkitse muutettava aika painikkeella ◀ ▶ ja muuta aikaa painikkeella ▲ ▼.
5. Aloita asetetun ajan lähtölaskenta painamalla [ALT].



Esimerkki asetetun ajan muuttamisesta (TIMER)

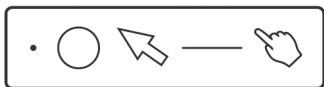
- +/- Lisää/vähennä aikaa
+ Lisää
- Vähennä
◀ ▶ Siirry vasemmalle tai oikealle



Ajastimen pika-asetus

Paina [TAB]-painiketta useita kertoja. Jokainen painallus lisää aikaan 5 minuuttia.

5.6 Laserosoitin



Aktivoi laserosoitin painamalla [*]. Valitse osoittimeen haluamasi kuva kääntämällä näytön päällä olevaa säädintä.

5.7 Näytön taustavalo

Aktivoi näytön taustavalo kolmen sekunnin ajaksi painamalla kaukosäätimen [POWER/MODE]-painiketta tai painamalla monitoimiohjaimen PgDn-painiketta.

6. Huolto ja ylläpito

Älä altista kaukosäädintä äärimmäisille lämpötiloille. Puhdista kaukosäädin kuivalla ja pehmeällä liinalla. Vältä voimakkaita puhdistusaineita, sillä ne saattavat vahingoittaa kuorta.

7. Vianetsintä

Huom.! Jos USB-vastaanotin ei löydä kaukosäätimen signaaleja, tee taajuushaku seuraavalla tavalla.

1. Liitä USB-vastaanotin tietokoneen vapaaseen USB-porttiin.
2. Paina USB-vastaanottimen [Connect Key]-painiketta. Tilan merkkivalo vilkkuu. Jos taajuushaku ei onnistu minuutissa, tilan merkkivalo lopettaa vilkkumisen.
3. Poista kaukosäätimen paristo.
4. Paina kaukosäätimen [Power/Mode]-painike pohjaan siksi ajaksi kun asetat pariston takaisin paikalleen. Kun asetat pariston paikalleen, LCD-näyttö syttyy noin sekunnin ajaksi.
5. Päästä [POWER/MODE]-painike, kun LCD-näyttö ja tilan merkkivalo sammuvat.
6. Kuun taajuushaku on valmis, kaukosäädin on valmis käytettäväksi.

8. Pidä huolta ympäristöstä

Kierrätä tuote asianmukaisesti, kun poistat sen käytöstä. Kysy tarkempia kierrätysohjeita kuntasi jäteneuvonnasta.

9. Tekniset tiedot

Mitat:	13 x 3,5 x 2,2 cm (P x L x K)
Paino:	78 g (paristo mukaan lukien)
Kantama:	Jopa 10 metriä
RF-taajuus:	2,4 GHz
Käyttöliittymä:	USB 2.0
Tuetut käyttöjärjestelmät:	Windows XP tai Vista 32
Laserin aallonpituus:	630–680 nm
Antoteho:	CL IIIa, <5 mW, CL II <1 mW
Virtalähde:	1 kpl AAA/LR03-paristo
Pariston käyttöaika:	6 tuntia

SVERIGE

KUNDTJÄNST Tel: 0247/445 00
Fax: 0247/445 09
E-post: kundtjanst@clasohlson.se

INTERNET www.clasohlson.se

BREV Clas Ohlson AB, 793 85 INSJÖN

NORGE

KUNDESENTER Tlf.: 23 21 40 00
Faks: 23 21 40 80
E-post: kundesenter@clasohlson.no

INTERNETT www.clasohlson.no

POST Clas Ohlson AS, Postboks 485 Sentrum, 0105 OSLO

SUOMI

ASIAKASPALVELU Puh: 020 111 2222
Faksi: 020 111 2221
Sähköposti: info@clasohlson.fi

INTERNET www.clasohlson.fi

OSOITE Clas Ohlson Oy, Yrjönkatu 23 A, 00100 HELSINKI

GREAT BRITAIN

For consumer contact, please visit
www.clasohlson.co.uk and click on
customer service.

INTERNET www.clasohlson.co.uk

CLAS OHLSON

www.clasohlson.com