

# Wireless Loudspeaker System 2.1

Trådlöst högtalarsystem 2.1

Trådløst høyttalersystem 2.1

Langaton kaiutinjärjestelmä 2.1



**Art.no**

38-4054

**Model**

FC362W

Ver. 201012

**clas ohlson**

English

Svenska

Norsk

Suomi



# Wireless Loudspeaker System 2.1

Art. no 38-4054      Model FC362W

Please read the entire instruction manual before use and save it for future reference. We reserve the right for any errors in text or images and for making any necessary technical changes to this document. If you should have any questions concerning technical problems please contact our Customer Services.

## Safety

- Do not dismantle or modify the product. Unprotected hazardous voltage is present on components inside the product case. Contact with these components may result in fire or electric shock.
- The product is only intended to be used indoors.
- Never expose the product to high temperatures, dusty environment, severe vibrations, impacts, humidity and moisture.
- The switch is connected to the secondary side and does not cut off the mains power.
- The standby switch on the product does not isolate the product from the electrical supply.
- To isolate the product from the supply, disconnect the plug from the wall socket. The plug of the product must be easily accessible.
- Do not place the product where it may fall into water or some other liquid. Do not place objects containing liquid, such as a flower vase or a drink, on the product.
- Do not cover the product. The product requires sufficient ventilation to prevent it overheating.
- Do not mistreat the mains lead. Never use the mains lead to carry the product. Do not pull on the lead to unplug the product; grip the plug instead. Make sure that the mains lead does not come into contact with heat or sharp edges and that it is not crushed.
- If there is lightning or if the product is to be unused for a long time, unplug it from the mains.
- Protect your hearing. Listening with the volume set too high for a long time may result in permanent damage to your hearing.
- Only qualified service personnel may repair the product.

## The package contains

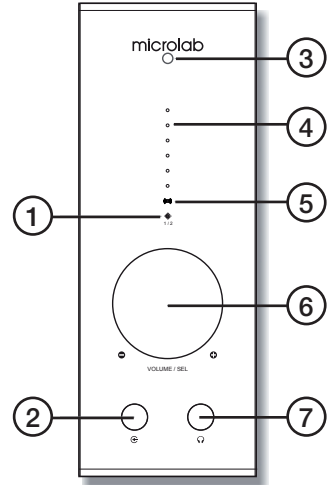
- Subwoofer
- Two loudspeakers
- Amplifier
- 2.4 GHz USB transmitter to transmit the audio signal
- A remote control
- A user guide

# Keys and functions

## Amplifier

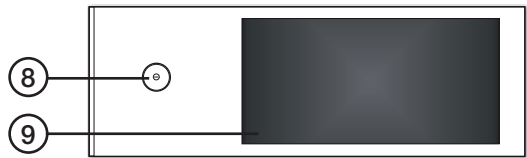
### Front

1. LED to indicate that the amplifier is on.
2. 3.5 mm audio jack (INPUT 2).
3. Remote control receiver eye.
4. Six LEDs to indicate the volume level.
5. An LED to indicate wireless audio transmission.
6. Volume control/change audio input.
7. 3.5 mm earphone jack.



### Top

8. ON/OFF
9. Ventilation grille

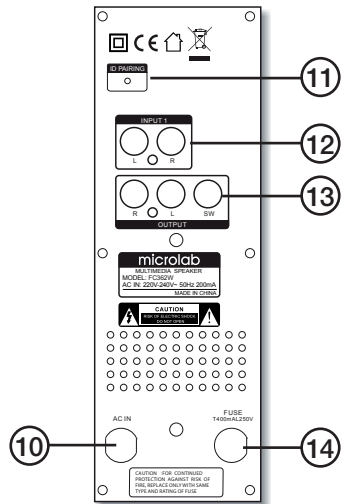
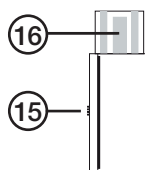


### Back

10. Mains lead
11. Key to activate wireless audio transmission.
12. INPUT 1 (2 x RCA)
13. Loudspeaker connections: R (right), L (left) and SW (subwoofer)
14. Fuse

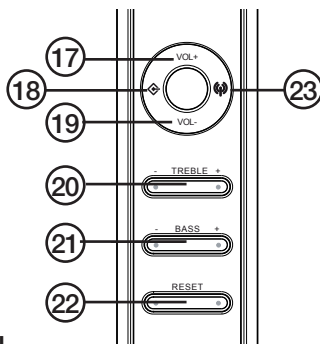
### 2.4 GHz USB transmitter

15. Key to activate wireless audio transmission.
16. USB type A



## Remote control

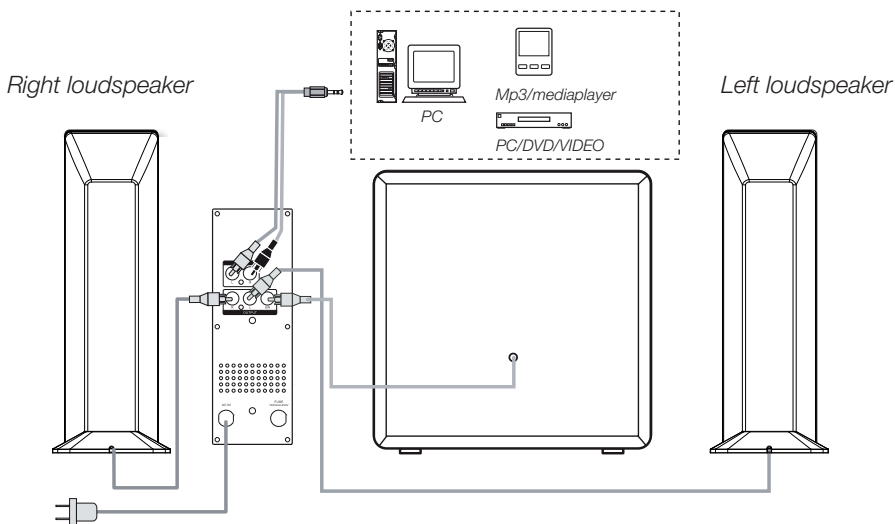
- 17. Volume +
- 18. Select input (INPUT 1 or 2)
- 19. Volume –
- 20. TREBLE –
- 21. BASS –
- 22. RESET
- 23. Select wireless transmission



## Changing the battery in the remote control

1. Turn the cover on the back of the remote control clockwise.
2. Open the cover and carefully remove the battery.
3. Install a new battery (CR 2025) and close the cover by turning it anticlockwise.

## Installation



1. Connect the right and left loudspeaker to their respective jacks, marked R-right/L-left.
2. Connect the subwoofer to its jack, marked SW. For optimum sound reproduction the subwoofer should be on the floor.
3. Connect a suitable audio source to INPUT 1 and/or an additional audio source to the 3.5 mm audio jack on the front of the amplifier.
4. Connect the mains lead to a 230 V wall socket.

## Use

1. Turn down all volume controls.
2. Press the ON/OFF button on the top of the amplifier.
3. Start a connected audio source.
4. Slowly turn up the volume to the required level.

**NOTE:** The volume control can be pressed to choose INPUT 1 or the 3.5 mm audio input on the front of the amplifier or wireless audio transmission.

### Using wireless transmission

1. Connect the USB transmitter to the computer. Windows will detect the “SYNIC wireless audio” transmitter, install the necessary drivers and transmit the audio via the transmitter.
2. Play a music file on the computer.
3. Press the button on the transmitter to activate wireless music transmission. An LED flashes on the transmitter.
4. Press the wireless music transmission activation button (11) on the back of the amplifier. An LED flashes on the front of the amplifier. The LEDs flash rapidly while contact is being established and slowly when it has been established. When music is being played, the LEDs are lit with a steady light.
5. Choose wireless music transmission on the remote control or press the volume control until the blue LED (5) on the front of the amplifier lights up.
6. Slowly turn up the volume to the required level.

**NOTE:** You only need to press the wireless transmission button once. When contact has been established it remains active. Wireless transmission only needs to be re-activated if the operating system of the computer is changed or re-installed.

#### ***Points worth bearing in mind!***

- *Other wireless equipment operating on the same frequency band may reduce the range of the product.*
- *The range of all wireless equipment is affected by obstacles between the transmitter and the receiver (a concrete wall reduces the signal far more than a plasterboard partition, for example).*

#### ***If you are having problems with the operation of the system, try the following solutions***

- *Switch off any other wireless equipment to check whether it could be causing the problem.*
- *Move the wireless equipment and/or reduce the distance, and reduce the number of obstacles (walls, furniture, etc.) between the transmitter and the receiver.*

## Care and maintenance

- Clean the product with a dry cloth or a cloth moistened with a mild cleaning agent.
- Never spray the product or apply any form of liquid to it.
- Never use strong cleaning agents or solvents.

## Troubleshooting chart

No sound.	<ul style="list-style-type: none"> <li>• Check that the volume is turned up.</li> <li>• Check that the audio source is working and supplying an audio signal.</li> <li>• Check all loudspeaker cables.</li> </ul>
One or more loudspeakers is/are silent.	<ul style="list-style-type: none"> <li>• Check the cables and their connections.</li> </ul>
Scratching sounds when you turn the volume control.	<ul style="list-style-type: none"> <li>• This is due to dust in the volume control. Switch off the amplifier and turn the volume control rapidly up and down to remove the dust.</li> </ul>
Poor/distorted sound.	<ul style="list-style-type: none"> <li>• The audio file you are playing may be damaged. Try another file.</li> <li>• Use audio files above 192 kbps for optimum sound reproduction.</li> </ul>

## Waste management

When the time comes to dispose of the product, do so in accordance with local regulations. If you are unsure how to proceed, ask your local authority.

## Specifications

### Amplifier

Output power	54 W RMS
Loudspeaker outputs	15 W
Subwoofer output	24 W
Harmonic distortion	<0.3 %, 1 W, 1 kHz
Frequency range	35 Hz – 20 kHz
S/N ratio	>75 dB
Channel separation	>45 dB
Frequency band for wireless transmission	2.4 GHz

## Loudspeakers

Small loudspeakers	2.5", 15 W, 4 ohm
Subwoofer	6.5", 30 W, 8 ohm
Frequency range	35 Hz – 20 kHz

## Inputs

2 × RCA

1 × 3.5 mm

Wireless transmission

## Outputs

3 × RCA

1 × 3.5 mm earphone jack

## Mains connection

230 V AC 50 Hz, 200 mA or

110 V AC 60 Hz, 460 mA



# Trådlöst högtalarsystem 2.1

Art.nr 38-4054

Modell FC362W

Läs igenom hela bruksanvisningen före användning och spara den sedan för framtida bruk. Vi reserverar oss för ev. text- och bildfel samt ändringar av tekniska data. Vid tekniska problem eller andra frågor, kontakta vår kundtjänst (se adressuppgifter på baksidan).

## Säkerhet

- Produkten får inte demonteras eller ändras. Farlig spänning finns oskyddat på komponenter inuti produktens hölje. Kontakt med dessa kan leda till brand eller ge elektriska stötar.
- Produkten är endast avsedd för inomhusbruk.
- Utsätt aldrig produkten för höga temperaturer, dammig miljö, starka vibrationer, stötar, fukt eller väta.
- Strömbrytaren är sekundärt kopplad och bryter inte strömmen från nätet.
- Standbyomkopplaren på apparaten skiljer inte apparaten från elnätet.
- Bryt strömmen till apparaten genom att dra apparatens stickpropp ur vägguttaget. Apparats stickpropp måste vara lättåtkomlig.
- Placera inte produkten så att den kan falla ner i vatten eller annan vätska. Ställ inte heller några föremål som innehåller vätska på produkten, t.ex. en blomvas eller dryck.
- Täck inte över anläggningen. Tillräcklig ventilation är nödvändig för att förhindra att anläggningen blir för varm.
- Misshandla inte nätsladden. Bär aldrig produkten i nätsladden. Ryck inte i sladden utan dra i stickproppen när du bryter strömmen. Se till att nätsladden inte kommer i kontakt med värme, vassa kanter eller kläms på något sätt.
- Dra ur nätsladden ur vägguttaget vid åska eller om produkten inte ska användas under en längre period.
- Skydda din hörsel. Lyssning med hög volym under lång tid kan leda till bestående hörselskador.
- Produkten får endast repareras av kvalificerad servicepersonal.

## Förpackningen innehåller

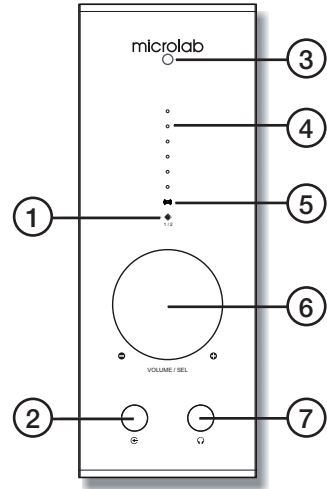
- Subwoofer
- 2 st. högtalare
- Förstärkare
- 2,4 GHz USB-sändare för överföring av ljud
- Fjärrkontroll
- Bruksanvisning

# Knappar och funktioner

## Förstärkare

### Framsida

1. LED-lampa som indikerar att förstärkaren är påslagen.
2. 3,5 mm ljudingång (INPUT 2).
3. Mottagaröga för fjärrkontroll.
4. 6 st. LED-lampor som indikerar volymnivån.
5. LED-lampa som indikerar trådlös ljudöverföring.
6. Volymkontroll/byta ljudingång.
7. 3,5 mm hörlursutgång.



### Ovansida

8. ON/OFF
9. Ventilationsgaller

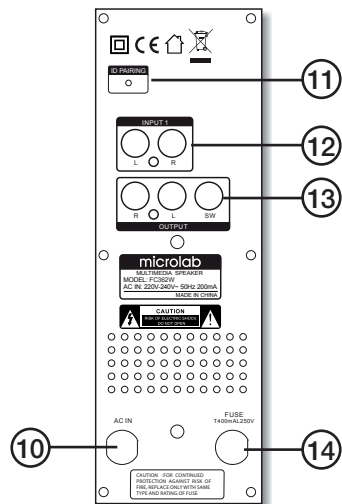
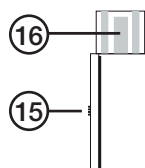


### Baksida

10. Nätkabel
11. Knapp för att aktivera trådlös ljudöverföring
12. INPUT 1 (2 x RCA)
13. Högtalaranslutningar:  
R (höger), L (vänster) och SW (subwoofer)
14. Säkring

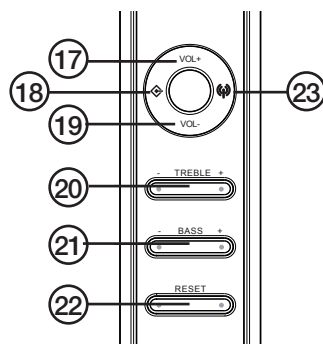
### 2,4 GHz USB-sändare

15. Knapp för att aktivera trådlös ljudöverföring
16. USB typ A



## Fjärrkontroll

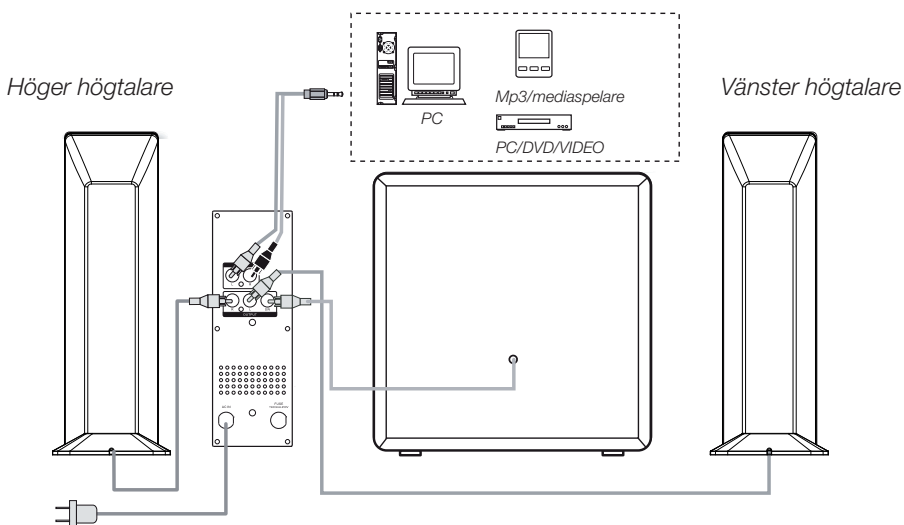
17. Volym +
18. Val av ingång (INPUT 1 el. 2)
19. Volym –
20. TREBLE – diskant
21. BASS – bas
22. RESET – återställning
23. Val av trådlös ljudöverföring



## Byte av batteri i fjärrkontrollen

1. Vrid locket på baksidan av fjärrkontrollen medurs.
2. Öppna luckan och ta försiktigt ut batteriet.
3. Sätt i ett nytt batteri (CR 2025) och stäng batteriluckan genom att vrida den moturs.

## Installation



1. Anslut höger och vänster högtalare till sina respektive ingångar märkta R (höger) och L (vänster).
2. Anslut subwoofern till sin ingång märkt SW. Placera subwoofern på golvet för bästa ljudåtergivning.
3. Anslut lämplig ljudkälla till INPUT 1 och/eller ytterligare ljudkälla till 3,5 mm ljudingång på framsidan av förstärkaren.
4. Anslut nätkabeln till ett väggtag med 230 V.

## Användning

1. Vrid ner alla volymkontroller.
2. Tryck in ON/OFF-knappen på förstärkarens ovansida.
3. Starta ansluten ljudkälla.
4. Vrid sakta upp volymen till önskad nivå.

**OBS!** Volymkontrollen kan tryckas in för att välja INPUT 1; 3,5 mm ljudingång på förstärkarens framsida eller trådlös ljudöverföring.

## Användning av trådlös ljudöverföring

1. Anslut USB-sändaren till datorn. Windows kommer att upptäcka sändaren "SYNIC wireless audio", installera nödvändiga drivrutiner och skicka ut ljudet genom sändaren.
2. Spela upp en musikfil på datorn.
3. Tryck in knappen på sändaren för att aktivera trådlös musiköverföring. En LED-lampa blinkar i sändaren.
4. Tryck in knappen för att aktivera trådlös musiköverföring (11) på baksidan av förstärkaren. En LED-lampa blinkar på framsidan av förstärkaren. Lamporna blinkar snabbt medan kontakt upprättas och långsamt när kontakten är etablerad. När musik spelas upp lyser lamporna med fast sken.
5. Välj trådlös musiköverföring på fjärrkontrollen eller tryck in volymkontrollen tills den blå lampen (5) på förstärkarens framsida tänds.
6. Vrid sakta upp volymen till önskad nivå.

**OBS!** Knapparna för aktivering av trådlös ljudöverföring behöver bara tryckas in en gång. När kontakt är etablerad ligger den fast. Aktiveringen behöver bara göras om ifall operativsystemet i datorn byts eller installeras om.

### **Tänk på**

- Att annan befintlig trådlös utrustning på samma frekvensband kan påverka räckvidden negativt.
- Att räckvidden på all trådlös utrustning påverkas av vilka hinder som finns mellan sändaren och mottagaren (t.ex. en betongvägg dämpar signalen avsevärt mer än en gipsvägg).

### **Vid funktionsproblem, prova följande lösningar**

- Stäng av övriga befintliga trådlösa utrustningar för att kontrollera om de kan vara orsaken till problemet.
- Flytta den trådlösa utrustningen och/eller förkorta avståndet, samt minska antalet hinder (väggar, möbler etc.) mellan sändaren och mottagaren.

## Skötsel och underhåll

- Rengör produkten med en torr trasa, ev. fuktad med ett mildt rengöringsmedel.
- Spreja aldrig eller ha ut någon form av vätska på produkten.
- Använd aldrig starka rengöringsmedel eller lösningsmedel.

## Felsökningsschema

Inget ljud.	<ul style="list-style-type: none"> <li>• Kontrollera att volymen är uppvriden.</li> <li>• Kontrollera att ljudkällan fungerar och skickar ut ljud.</li> <li>• Kontrollera alla högtalarkablar.</li> </ul>
En eller flera högtalare är tysta.	<ul style="list-style-type: none"> <li>• Kontrollera kablarna och dess anslutningar.</li> </ul>
Skrapljud när volymkontrollen vrids.	<ul style="list-style-type: none"> <li>• Skrapljudet kommer av att damm samlats i volymkontrollen. Stäng av förstärkaren och vrid volymkontrollen snabbt fram och tillbaka flera gånger, det tar bort dammet.</li> </ul>
Dåligt/förvrängt ljud.	<ul style="list-style-type: none"> <li>• Ljudfilen som spelas kan vara skadad, prova med en annan fil.</li> <li>• Använd ljudfiler över 192 kbps för bästa ljudåtergivning.</li> </ul>

## Avfallshantering

När du ska göra dig av med produkten ska detta ske enligt lokala föreskrifter. Är du osäker på hur du ska gå tillväga, kontakta din kommun.

## Specifikationer

### Förstärkare

Uteffekt	54 W RMS
Högtalarutgångar	15 W
Subwoofertgång	24 W
Harmonisk distorsion	<0,3 %, 1 W, 1 kHz
Frekvensomfång	35 Hz – 20 kHz
S/N förhållande	>75 dB
Kanaldelning	>45 dB
Frekvensband för trådlös överföring	2,4 GHz

## Högtalare

Små högtalare	2,5", 15 W, 4 ohm
Subwoofer	6,5", 30 W, 8 ohm
Frekvensområde	35 Hz – 20 kHz

## Ingångar

2 × RCA

1 × 3,5 mm

Trådlös ljudöverföring

## Utgångar

3 × RCA

1 × 3,5 mm hörlursutgång

## Nätanslutning

230 V AC 50 Hz, 200 mA eller

110 V AC 60 Hz, 460 mA

# Trådløst høyttalersystem 2.1

Art.nr. 38-4054      Modell FC362W

Les brukerveiledningen nøye før produktet tas i bruk, og ta vare på den for framtidig bruk. Vi reserverer oss mot ev. tekst- og bildefeil, samt forandringer av tekniske data. Ved tekniske problemer eller spørsmål, ta kontakt med vårt kundesenter. (Se opplysninger om kundesenteret i denne bruksanvisningen).

## Sikkerhet

- Produktet må ikke demonteres eller endres på. Farlig spenning ligger ubeskyttet på visse komponenter under produktets deksel. Kontakt med disse kan føre til brann eller gi elektriske støt.
- Produktet er kun beregnet for innendørs bruk.
- Utsett aldri produktet for høye temperaturer, fuktighet, støvete miljøer, sterke vibrasjoner eller støt.
- Strømbryteren bryter ikke strømmen mellom nettet og apparatet.
- Standbybryteren på apparatet stenger ikke apparatet fra strømmettet.
- Produktet gjøres strømløst ved at støpselet trekkes ut av strømuttaket. Apparatets støpsel må være lett tilgjengelig.
- Plasser ikke produktet slik at det kan komme i kontakt med vann eller annen væske. Plasser aldri produktet i nærheten av gjenstander som kan forårsake at vann eller annen væske skylles over produktet.
- Produktet må ikke tildekkes. Tilstrekkelig ventilasjon er nødvendig for å forhindre at apparatet blir for varmt.
- Påse at ikke strømledningen skades. Bær aldri produktet i strømledningen. Trekk i selve støpselet og ikke i ledningen når strømmen skal brytes. Påse at strømledningen ikke kommer i kontakt med varme, olje, skarpe kanter eller annet som kan skade den.
- Trekk støpselet ut fra strømuttaket ved tordenvær og hvis produktet ikke skal brukes over tid.
- Beskytt hørselen din. Lytting med høyt volum over lang tid kan føre til varige hørselsskader.
- Produktet må kun repareres av kyndig servicepersonell.

## Forpakningen inneholder

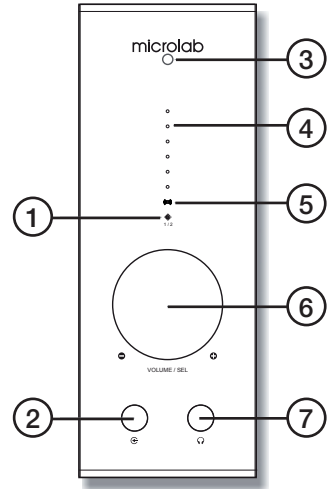
- Subwoofer
- 2 stk. høyttalere
- Forsterker
- 2,4 GHz USB-sender for overføring av lyd
- Fjernkontroll
- Brukerveiledning

# Knapper og funksjoner

## Forsterker

### Forside

1. LED-pære som indikerer at forsterkeren er på.
2. 3,5 mm lydinnngang (INPUT 2).
3. Mottaker for fjernkontroll.
4. 6 stk. LED-lamper som indikerer volumnivået.
5. LED-lamper som indikerer trådløs lydoverføring.
6. Volumkontroll/skifte lydinnngang.
7. 3,5 mm utgang for høyttalere.



### Oversiden

8. ON/OFF
9. Ventilasjonsgitter

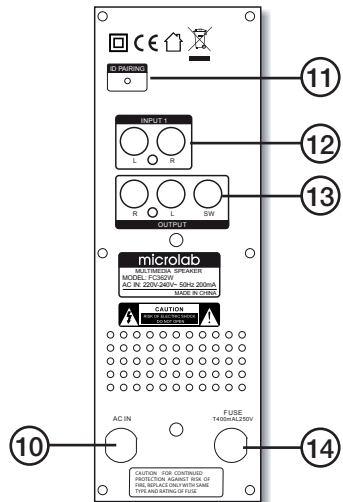
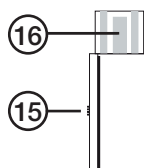


### Bakside

10. Strømkabel
11. Knapper for å aktivere trådløs lydoverføring.
12. INPUT 1 (2 x RCA)
13. Høyttalertilkoblinger: R (høyre), L (venstre) og SW-subwoofer.
14. Sikring

### GHz USB-sender

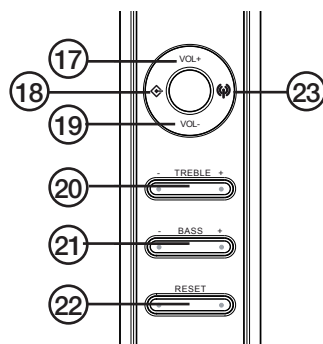
15. Knapper for å aktivere trådløs lydoverføring.
16. USB (type A)





## Fjernkontroll

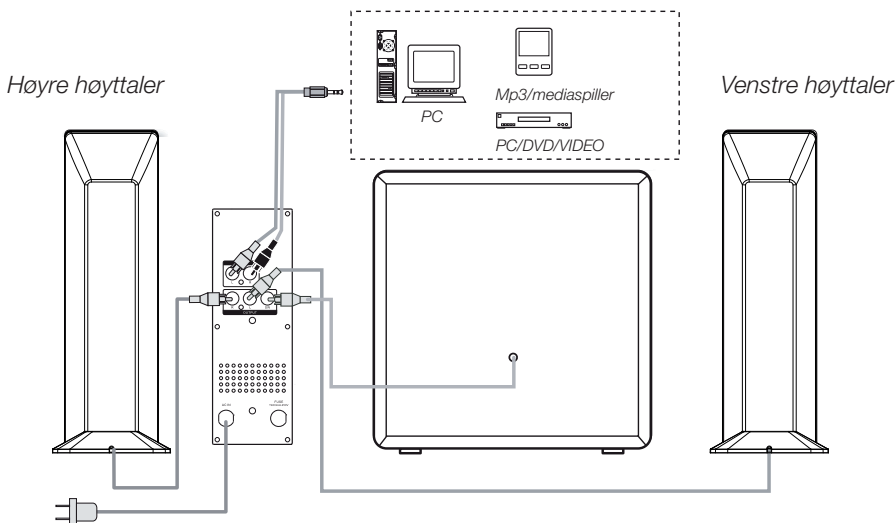
17. Volum +
18. Valg av inngang (INPUT 1 eller 2)
19. Volum –
20. TREBLE – diskant
21. BASS – bass
22. Reset – tilbakestilling
23. Valg av trådløs lydoverføring



## Skifte batteri i fjernkontrollen

1. Drei lokket på baksiden av fjernkontrollen medurs.
2. Lokket åpnes og batteriet tas forsiktig ut.
3. Sett i et nytt batteri (CR 2025) og steng lokket ved å dreie det moturs.

## Installasjon



1. Høyttalerne kobles til sine respektive innganger merket R og L (høyre/venstre).
2. Subwooferen kobles til inngangen merket SW. Plasser subwooferen på gulvet for å oppnå best lydgjengivelse.
3. Passende lydkilde kobles til INPUT 1 og/eller ytterligere lydkilde til 3,5 mm lydinnngang på frosterkerens framside.
4. Nettkabelen kobles til et strømuttak med 230 V.

## Bruk

1. Skru ned alle volumkontroller.
2. Trykk inn ON/OFF-knappene på forsterkerens overside.
3. Start tilkoblet lydkilde.
4. Drei volumet sakte opp til ønsket nivå.

**OBS!** Volumkontrollen kan trykkes inn for å velge INPUT 1, trådløs lydoverføring eller 3,5 mm lydinnngang på forsterkerens framside.

## Bruk av trådløs lydoverføring

1. Koble senderen til usb-porten på datamaskinen. Windows vil selv oppdage senderen "SYNIC wireless audio", installere nødvendige drivere og sende lyden ut gjennom senderen.
2. Spill av en musikkfil på datamaskinen.
3. Trykk inn knappen på senderen for å aktivere trådløs musikkoverføring. En LED-lampe blinker i senderen.
4. Trykk inn knappen for å aktivere trådløs musikkoverføring (11) på forsterkerens bakside. En LED-lampe blinker på forsterkerens framside. Lampene blinker hurtig mens kontakten opprettes og sakte når kontakten er etablert. Når musikk spilles av lyser lampene med et fast skinn.
5. Velg trådløs musikkoverføring på fjernkontrollen eller trykk inn volumkontrollen til den blå lampen (5) på forsterkerens framside tennes.
6. Drei volumet sakte opp til ønsket nivå.

**OBS!** Knappene for aktivering av trådløs lydoverføring trenger bare å trykkes inn en gang, når kontakt en er etablert ligger den fast. Aktiveringen trenger bare gjøres om igjen hvis operativsystemet i datamaskinen brytes eller installeres igjen.

### **Husk følgende**

- *At annet trådløst utstyr som er innstilt på samme frekvens kan på kan påvirke rekkevidden negativt.*
- *At rekkevidden på alt trådløst utstyr påvirkes av hindringer som er mellom sender og mottaker (en betongvegg kan f.eks. dempe signalene dramatisk i forhold til en gipsvegg).*

### **Ved problemer, prøv følgende**

- *Skru av øvrig trådløst utstyr for å kontrollere om de er årsak til problemene.*
- *Flytt det trådløse utstyret og gjør avstanden mellom sender og mottaker mindre. Forsøk også å redusere antall hindringer mellom sender og mottaker (vegger, møbler etc.).*

## Stell og vedlikehold

- Rengjør produktet med en fuktig klut, eventuelt med et mildt rengjøringsmiddel.
- Produktet må ikke utsettes for spray eller annen væske.
- Bruk aldri sterke rengjøringsmidler eller løsemidler.

## Feilsøking

Ingen lyd.	<ul style="list-style-type: none"><li>• Kontroller at volumet er skrudd opp.</li><li>• Kontroller at lydkilden fungerer og sender ut lyd.</li><li>• Kontroller alle høyttalerkabler.</li></ul>
En eller flere høyttaler er uten lyd.	<ul style="list-style-type: none"><li>• Kontroller kabler og tilkoblinger.</li></ul>
Ulyd når volumkontrollen dreies på.	<ul style="list-style-type: none"><li>• Ulyd kommer av at støv har samlet seg på volumkontrollen. Skru av forsterkeren og dreii volumkontrollen raskt fram og tilbake flere ganger. Det fjerner støvet.</li></ul>
Dårlig lyd/ forvrengt lyd.	<ul style="list-style-type: none"><li>• Lydfilen som spilles kan være skadet, forsøk med en annen fil.</li><li>• Bruk lydfiler på over 192 Kbps for best lydgjengivelse.</li></ul>

## Avfallshåndtering

Når produktet skal kasseres, må det skje i henhold til lokale forskrifter. Ved usikkerhet, ta kontakt med lokale myndigheter.

## Spesifikasjoner

### Forsterker

Uteffekt	54 W RMS
Høyttalerutganger	15 W
Subwooferutgang	24 W
Harmonisk distorsion	<0,3 %, 1 W, 1 kHz
Frekvensomfang	35 Hz – 20 kHz
S/N-forhold	> 75 dB
Kanaldeling	> 45 dB
Frekvensband for trådløs overføring	2,4 GHz

## Høytalere

Små høytalere	2,5", 15 W, 4 ohm
Subwoofer	6,5", 30 W, 8 ohm
Frekvensområde	35 Hz – 20 kHz

## Innganger

2 × RCA  
1 × 3,5 mm  
Trådløs lydoverføring

## Utganger

3 × RCA  
1 × 3,5 mm headsetutgang

## Strømtilkobling

230 V AC 50 Hz, 200 mA eller  
110 V AC 60 Hz, 460 mA

# Langaton kaiutinjärjestelmä 2.1

Tuotenumero 38-4054

Malli FC362W

Lue käyttöohjeet ennen tuotteen käyttöönottoa ja säilytä ne tulevaa tarvetta varten. Pidätämme oikeuden teknisten tietojen muutoksiin. Emme vastaa mahdollisista teksti- tai kuvavirheistä. Jos laitteeseen tulee teknisiä ongelmia, ota yhteys myymälään tai asiakaspalveluun (yhteystiedot käyttöohjeen lopussa).

## Turvallisuus

- Älä pura tai muuta laitetta. Tuotteen rungon sisällä on vaarallista jännitettä sisältäviä suojaamattomia komponentteja. Niiden koskettaminen voi johtaa tulipaloon tai sähköiskuun.
- Tuote on tarkoitettu vain sisäkäyttöön.
- Älä altista tuotetta liian korkeille lämpötiloille, pölylle, tärinälle, iskuille, kosteudelle tai vedelle.
- Virtakytkin ei katkaise virtaa kokonaan. Irrota laite pistorasiasta, jos haluat katkaista virran pois kokonaan.
- Laitetta ei voi erottaa verkkovirrasta valmiustilan valintakytkimellä.
- Katkaise laitteen virta irrottamalla sen pistoke seinäpistorasiasta. Laitteen pistokkeen tulee olla sellaisessa paikassa, johon on helppo päästä.
- Älä sijoita laitetta sellaiseen paikkaan, josta se voi tippua veteen tai muuhun nesteeseen. Älä pane laitteen päälle nesteitä sisältäviä esineitä, kuten maljakoita tai limsapuljoja.
- Älä peitä laitetta. Huolehdi riittävästä ilmanvaihdosta, ettei laite pääse kuumentamaan liikaa.
- Käsittele sähköjohtoa varoen. Älä kanna laitetta johdosta. Kun irrotat pistokkeen, vedä pistokkeesta, älä johdosta. Johtoa ei saa altistaa kuumuudelle, teräville esineille tai puristukselle.
- Irrota virtajohto pistorasiasta ukkosella ja jos laite on pitkään käyttämättä.
- Suojaa kuulosi. Pitkäaikainen altistuminen kovalle äänenvoimakkuudelle saattaa aiheuttaa pysyviä kuulovaurioita.
- Laitteen saa korjata vain valtuutettu huoltoliike.

## Pakkauksen sisältö

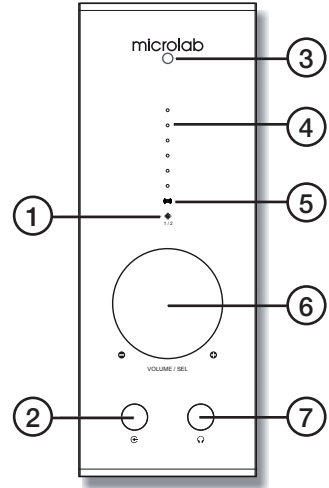
- Subwoofer
- 2 kaiutinta
- Vahvistin
- 2,4 GHz:n usb-lähetin äänen siirtämiseen
- Kaukosäädin
- Käyttöohje

# Painikkeet ja toiminnot

## Vahvistin

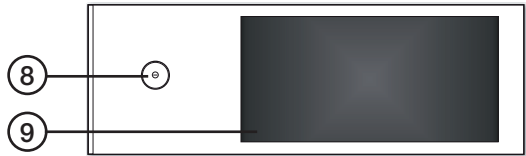
### Etupuoli

1. Merkkivalo palaa vahvistimen ollessa päällä.
2. 3,5 mm:n äänitulo (INPUT 2).
3. Kaukosäätimen signaalin tunnistin.
4. Kuusi äänenvoimakkuuden merkkivaloa.
5. Langattoman äänensiirron merkkivalo.
6. Äänenvoimakkuuden säätö/äänitulon vaihtaminen.
7. 3,5 mm:n kuulokeliitäntä.



### Yläpuoli

8. ON/OFF
9. Ilmanvaihtoritilä

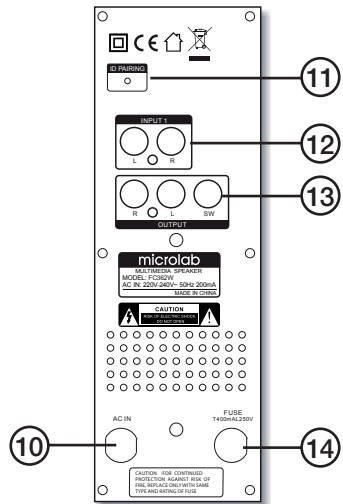
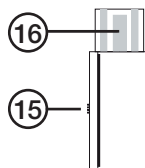


### Takapuoli

10. Virtajohto
11. Langattoman äänensiirron aktivoimisen painike
12. INPUT 1 (2 x RCA)
13. Kaiutinliitännät: R (oikea), L vasen ja SW (subwoofer).
14. Sulake

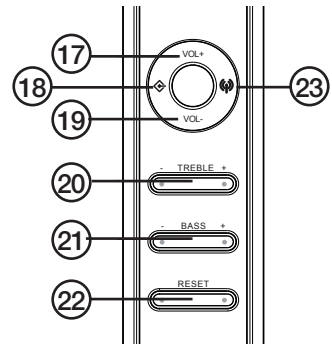
### 2,4 GHz:n usb-lähetin

15. Langattoman äänensiirron aktivoimisen painike.
16. Usb tyyppi A



## Kaukosäädin

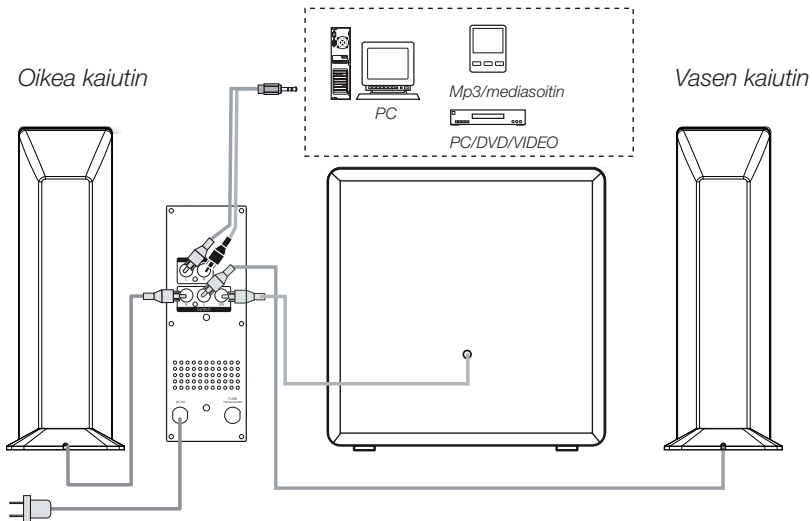
17. Äänenvoimakkuus +
18. Äänitulon valinta (INPUT 1 tai 2)
19. Äänenvoimakkuus –
20. TREBLE – diskantti
21. BASS – basso
22. RESET – asetusten palautus
23. Langattoman äänensiirron valinta



## Kaukosäätimen pariston vaihtaminen

1. Kierrä kaukosäätimen takaosan kantta myötäpäivään.
2. Avaa lokero ja poista paristo varovasti.
3. Aseta uusi paristo (CR 2025) ja sulje paristolokero vastapäivään kiertämällä.

## Asennus



1. Liitä oikea (R) ja vasen (L) kaiutin R- ja L-liitäntöihin.
2. Liitä subwoofer SW-liitäntään. Sijoita subwoofer lattialle parhaan bassontoiston saavuttamiseksi.
3. Liitä äänilähde INPUT 1 –liitäntään ja/tai toinen äänilähde vahvistimen etuosan 3,5 mm:n äänituloon.
4. Liitä virtajohto 230 V:n seinäpistorasiaan.

## Käyttö

1. Säädä kaikki äänenvoimakkuudet minimiasentoon.
2. Paina vahvistimen etuosan ON/OFF-painiketta.
3. Käynnistä liitetty äänilähde.
4. Säädä äänenvoimakkuus sopivalle tasolle.

**Huom.!** Paina äänenvoimakkuuden valitsinta ja valitse INPUT 1; 3,5 mm:n äänitulo vahvistimen etupuolelta tai langaton äänensiirto.

## Langattoman äänensiirron käyttö

1. Liitä usb-lähetin tietokoneeseen. Windows tunnistaa lähettimen nimellä ”SYNIC wireless audio”. Asenna tarvittavat ajurit ja lähetä musiikkia lähettimellä.
2. Toista musiikkiedosto tietokoneella.
3. Aktivoi langaton musiikin siirto painamalla lähettimen painiketta. Lähettimen merkkivalo vilkkuu.
4. Aktivoi langaton musiikin siirto painamalla vahvistimen takapuolella olevaa painiketta (11). Merkkivalo vilkkuu vahvistimen etupuolella. Lamput vilkkuvat nopeasti yhteyttä muodostettaessa ja hitaasti, kun yhteys on muodostettu. Lamput palavat vilkkumatta musiikin toiston aikana.
5. Valitse langaton musiikinsiirto kaukosäätimellä tai paina äänenvoimakkuuden säädintä, kunnes vahvistimen etupuolella oleva sininen lamppu (5) syttyy.
6. Säädä äänenvoimakkuus sopivalle tasolle.

**Huom.!** Langattoman äänensiirron painikkeita tarvitsee painaa vain kerran, tämän jälkeen yhteys on luotu, eikä sitä tarvitse muodostaa uudelleen. Langaton äänensiirto tulee aktivoida uudelleen, mikäli tietokoneen käyttöjärjestelmä vaihdetaan tai asennetaan uudelleen.

### **Ota huomioon**

- *Muut samalla taajuudella toimivat langattomat laitteet voivat heikentää kantamaa.*
- *Lähettimen ja vastaanottimen väliset esteet vaikuttavat kaikkien langattomien laitteiden kantamaan (esim. betoniseinä heikentää signaalia huomattavasti kipsiseinää enemmän).*

### **Ongelmatilanteissa voit kokeilla seuraavia keinoja**

- *Sammuta muut langattomat laitteet selvittääksesi aiheuttavatko ne ongelmia.*
- *Siirrä langattomia laitteita ja/tai lyhennä etäisyyttä ja poista lähettimen ja vastaan-ottimen väliset esteet (seinät, huonekalut tms.).*



## Huolto ja ylläpito

- Puhdista laitteet kuivalla liinalla. Käytä tarvittaessa mietoa puhdistusainetta.
- Älä suihkuta äläkä kaada nesteitä laitteiden päälle.
- Älä käytä voimakkaita puhdistusaineita tai liuottimia.

## Vianhakutaulukko

Ääni ei kuulu.	<ul style="list-style-type: none"> <li>• Varmista, että äänenvoimakkuus on säädetty sopivaksi.</li> <li>• Varmista, että äänilähde toimii ja lähettää ääntä.</li> <li>• Tarkasta kaikki kaiutinkaapelit.</li> </ul>
Yhdestä tai useista kaiuttimista ei kuulu ääntä.	<ul style="list-style-type: none"> <li>• Tarkasta kaapelit ja liitännät.</li> </ul>
Raapivaa ääntä äänenvoimakkuutta säädettyäessä.	<ul style="list-style-type: none"> <li>• Raapiva ääni johtuu äänenvoimakkuuden säätimeen joutuneesta pölystä. Sammuta vahvistin ja poista pöly kiertämällä äänenvoimakkuuden säädintä nopeasti edestakaisin useita kertoja.</li> </ul>
Huono/vääristynyt ääni.	<ul style="list-style-type: none"> <li>• Soitettava äänitiedosto voi olla vahingoittunut. Kokeile toista äänitiedostoa.</li> <li>• Paras äänentoisto saadaan yli 192 kbps:n äänitiedostoilla.</li> </ul>

## Kierrätys

Kierrätä tuote asianmukaisesti, kun poistat sen käytöstä. Tarkempia kierrätysohjeita saat kuntasi jäteneuvonnasta.

## Tekniset tiedot

### Vahvistin

Antoteho	54 W RMS
Kaiutinlähdet	15 W
Subwooferlähtö	24 W
Harmoninen särö	<0,3 %, 1 W, 1 kHz
Taajuusalue	35 Hz – 20 KHz
Signaali-/kohinasuhde	>75 dB
Kanavajako	>45 dB
Langattoman tiedonsiirron taajuusalue	2,4 GHz

## **Kaiutin**

Pienet kaiuttimet 2,5", 15 W, 4 ohm

Subwoofer 6,5", 30 W, 8 ohm

Taajuusalue 35 Hz – 20 KHz

## **Sisääntuloliitännät**

2 × RCA

1 × 3,5 mm

Langaton äänensiirto

## **Ulostuloliitännät**

3 × RCA

1 x 3,5 mm:n kuulokeliitettä

## **Verkkoliitettä**

230 V AC 50 Hz, 200 mA tai

110 V AC 60 Hz, 460 mA

# Declaration of Conformity



Hereby, Clas Ohlson AB, declares that the following product(s):

## Wireless loudspeakers

**Art. no: 38-4054 Model: FC362W**

is in compliance with the essential requirements and other relevant provisions of Directive 1999/5/EC

Article 3.1a (Safety): EN 60065  
EMF/SAR 99/519/EC  
Council Recommendation

Article 3.1b (EMC): EN 301489-1  
EN 301489-17

Article 3.2 (Radio): EN 300328



Insjön, Sweden, November 2010

A handwritten signature in black ink, appearing to read 'Klas Balkow', with a long horizontal flourish extending to the right.

Klas Balkow  
President

Clas Ohlson, 793 85 Insjön, Sweden

## Sverige

---

Kundtjänst           Tel: 0247/445 00  
                          Fax: 0247/445 09  
                          E-post: kundtjanst@clasohlson.se

Internet               www.clasohlson.se

Post                   Clas Ohlson AB, 793 85 INSJÖN

## Norge

---

Kundesenter         Tlf.: 23 21 40 00  
                          Faks: 23 21 40 80  
                          E-post: kundesenter@clasohlson.no

Internett             www.clasohlson.no

Post                   Clas Ohlson AS, Postboks 485 Sentrum, 0105 OSLO

## Suomi

---

Asiakaspalvelu     Puh.: 020 111 2222  
                          Sähköposti: info@clasohlson.fi

Internet              www.clasohlson.fi

Osoite                Clas Ohlson Oy, Annankatu 34–36 A, 00100 HELSINKI

## Great Britain

---

For consumer contact, please visit  
[www.clasohlson.co.uk](http://www.clasohlson.co.uk) and click on  
customer service.

Internet              [www.clasohlson.co.uk](http://www.clasohlson.co.uk)

# clas ohlson