

INSTALLATIONSGUIDE

ASENNUSOHJE

Ver. 001-200311

Nr/Nro: 38-5000

Modell/Malli: DGA-320XR-1

Nätverkskort

Verkkokortti

SE: Läs igenom hela bruksanvisningen före användning och spar den sedan som referensmaterial.
Vi reserverar oss för ev. text- och bildfel samt ändringar av tekniska data.
Vid tekniska problem eller andra frågor kan Du kontakta oss (Se adresserna på baksidan).

FI: Lue käyttöohje huolellisesti ennen käyttöä ja säilytä se vastaisuuden varalle.
Teknisten ongelmien ilmetessä, ota meihin yhteyttä (Katso osoitteita takasivulla).
Emme vastaa mahdollisista teksti- ja kuvavirheistä, emme myöskään teknisten tietojen muutoksista.

CLAS OHLSON

Presentation: Nätverkskort

- 100Base-TX med överföringshastighet upp till 10/100Mbps (Full duplex).
- PCI-kort ansluts till nätverket med TP-kabel.
- Stöds av Windows 95, 98 ME, 2000 och XP.
- Plug-and-Play.
- Försedd med lysdioder för kontroll och övervakning.

Förpackningen innehåller

- Nätverkskort
- Diskett med drivrutiner
- Bruksanvisning

Installation

Läs hela bruksanvisningen.

1. Stäng av datorn och alla anslutna enheter.
2. Dra ur nätkabeln.
3. Öppna datorn.
4. Välj en ledig PCI plats, ta bort eventuell täckplåt över kortöppningen på baksidan, ta inte på kontaktytorna – håll i monteringsfästet när kortet hanteras.
5. Tryck i kortet försiktigt till det bottenar (kortet ska vara intryckt lika långt längs hela kontaktraden när det är rätt monterat).
6. Fixera kortet med skruv eller annan typ av låsning.
7. Starta datorn och sätt i den bifogade disketten i diskettstationen.

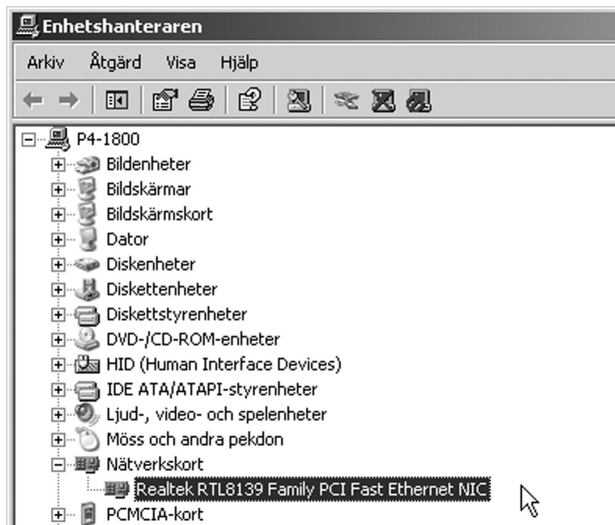
Obs! Datorkomponenter är mycket känsliga för statisk elektricitet, använd antistatpåsen som delarna levereras i vid förvaring och använd antistatarmband vid montering.

Så här kan du göra om du inte har ett antistatarmband: avled din egen laddning genom att ta i någon omålad del av datorchassiet strax innan, och under tiden som du hanterat/monterat kortet.

Installation under Windows XP

Windows XP hittar och installerar nätverkskortet helt automatiskt när datorn startas.

Nätverkskortet visas i: **Start/Inställningar/Kontrollpanelen/System/Maskinvara/Enhetshanteraren** när det är installerat. Högerklicka på det och välj: ”Egenskaper” för att konfigurera eller felsöka nätverkskortet.

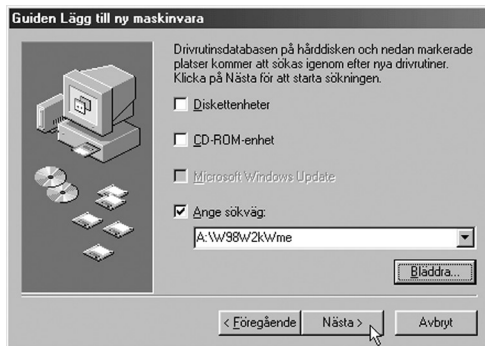


Installation under Windows 98 SE

Windows 98 SE hittar nätverkskortet när datorn startas.
Klicka på ”Nästa”.



Markera “Sök efter den bästa drivrutinen...”.
Klicka på ”Nästa”.



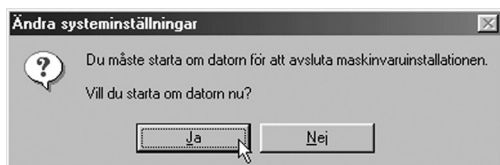
Markera endast **“Ange sökväg”** och skriv **“A:\WIN98W2kWme”** i fältet under. Klicka på **“Nästa”**.



Bekräfta vald drivrutin genom att klicka på **“Nästa”**.

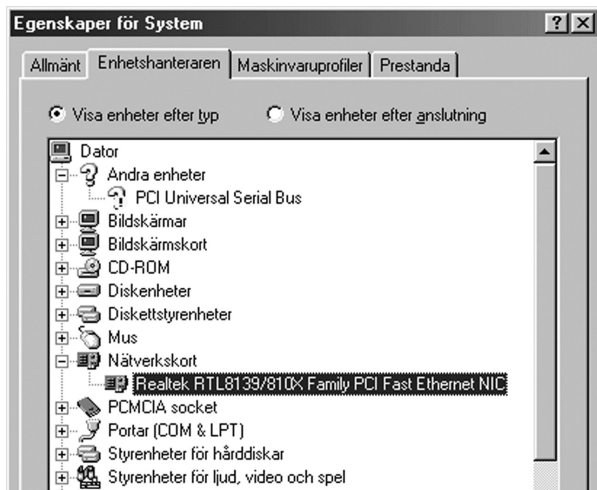


Installationen är nu klar. Klicka på **"Slutför"**.



Klicka på **"Ja"** för att starta om datorn.

Nätverkskortet visas i: **Start/Inställningar/Kontrollpanelen/System/Maskinvara/Enhetshanteraren** när det är installerat. Högerklicka på det och välj: ”Egenskaper” för att konfigurera eller felsöka nätverkskortet.



Indikatorlamppa

Nätverkskortet har en lysdiod för kontroll och felsökning:
”LINK ” blinkar när nätverkskortet överför data via RJ-45 uttaget.



Specifikationer

Standard:	IEEE802.3, 802.3u.
Buss:	PCI-Bus Rev. 2.2.
Interface:	10Base-T och 100base-TX
Full-Duplex:	20Mbps och 200Mbps
I/O Address:	Tilldelas automatiskt av PCI BIOS
Buss access metod:	Bus Master
Användningstemperatur:	0°C till 55°C
Luftfuktighet:	10 % till 90 % icke kondenserande
Mått:	120 x 41mm (utan monteringsfäste)
Certifiering:	FCC Part 15 Class B, CE-märkt

Nätverkskonfigurering

Datorn i nätverket måste konfigureras för att datorn ska kunna:

- Kommunicera med omvärlden via Internet, och dela internetanslutning mellan datorerna.
- Dela skanner och skrivare.
- Dela filer och mappar på ett enkelt sätt.
- Spela spel med flera deltagare.

Här visas som exempel Nätverkskonfigurering för Win98 och WinXP.

Nätverkskonfigurering för Windows 98

Högerklicka på nätverksikonen på skrivbordet och välj ”Egenskaper”.



Under fliken ”**Identifiering**” anger du följande uppgifter:

Datornamn:

Detta är datorns namn på det nätverk den är ansluten till.

Arbetsgrupp:

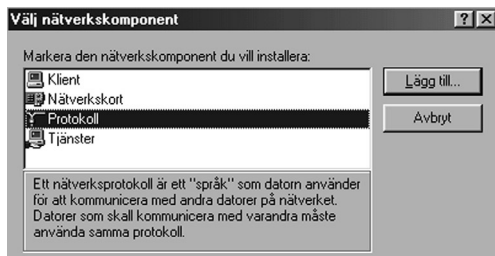
Det namn du skriver måste anges i alla de datorer som ska ingå i samma arbetsgrupp.

Datorbeskrivning: Ange t.ex. ditt namn för att andra användare lättare ska kunna identifiera dig på nätverket.

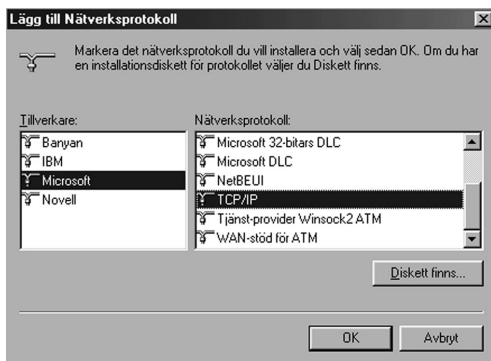
Klicka på fliken ”**Konfiguration**” och välj ”**Lägg till.**”.

Nätverksprotokoll

För att datorerna i nätverket ska kunna kommunicera med varandra krävs att de talar samma ”språk”. Dessa språk kallas för protokoll och är standardiserade regler för hur data ska hanteras vid datakommunikation.



Markera **”Protokoll”** i dialogrutan och välj **”Lägg till.”**



Välj **”Microsoft”, ”TCP/IP”** och klicka på **”OK”**.

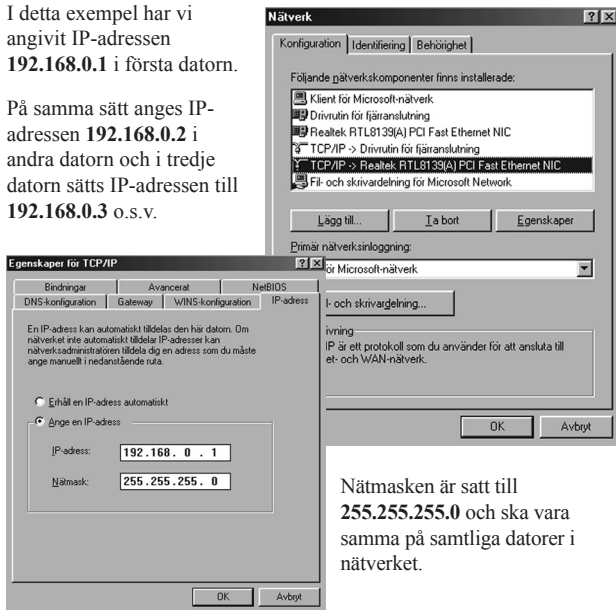
Vid all datakommunikation finns risk för yttre störningar på t.ex. nätverkskablaget. I bästa fall orsakar detta bara en omsändning från avsändaren, i värsta fall upptäcker inte mottagaren felet med följd att felaktiga data mottages hos mottagaren.

I förebyggande syfte väljer vi därför TCP/IP-protokollet, då det är ett relativt säkert protokoll vid dataöverföringar. Vi vill att den data som sänds över nätverket ska vara samma hos den som sänder det och den som tar emot det. Med TCP/IP-protokollet kan man ange en adress för varje ansluten dator.

Markera TCP/IP och klicka på ”Egenskaper”.

I detta exempel har vi angivit IP-adressen **192.168.0.1** i första datorn.

På samma sätt anges IP-adressen **192.168.0.2** i andra datorn och i tredje datorn sätts IP-adressen till **192.168.0.3** o.s.v.

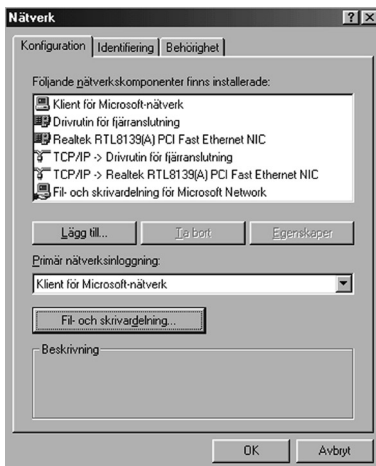


Nätmasken är satt till **255.255.255.0** och ska vara samma på samtliga datorer i nätverket.

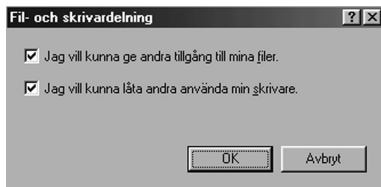
Dela ut

För att man ska kunna kommunicera med varandras datorer måste man dela ut det som man vill att andra användare på nätverket ska ha tillgång till.

Klicka på
”Fil och skrivardelning” under fliken
konfiguration.



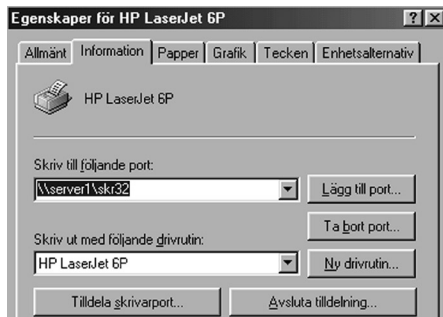
För att ge andra användare på nätverket tillgång till dina filer eller skrivare markeras det här.



Dubbeltklicka på ”Den här datorn” på skrivbordet. Högerklicka sedan på den enhet du vill dela ut. Ange sedan hur du vill ge andra tillgång till enheten. Du kan även dela ut din skrivare till andra användare på nätverket.



För att skriva ut via annan dators skrivare på nätverket måste du ange var den finns på nätverket.



- Gå in under ”**Skrivare**” i ”**Kontrollpanelen**”, högerklicka på aktuell skrivare och välj ”**Egenskaper**”.
- Under fliken ”**Information**” klickar du på ”**Lägg till port**” och anger vart på nätverket skrivaren finns ansluten. I detta exempel finns skrivaren på port ”\\server1\skr32”.
- Du måste först installera skrivardrivrutiner i din dator för den modell av skrivare som du tänkt skriva ut till. I detta exempel har vi använt en ”**HP Laserjet 6P**” skrivare.

För att ovanstående ska fungera måste skrivaren som du vill skriva ut till vara utdelad på annan dator i nätverket.

- För att dela ut en skrivare på en dator går du in under ”**Skrivare**” i ”**Kontrollpanelen**” på den dator där skrivaren finns ansluten.
- Högerklicka på aktuell skrivare och välj ”**Dela ut**”. Du namnger även vad skrivaren ska heta på nätverket.

Gör lika på alla anslutna datorer!

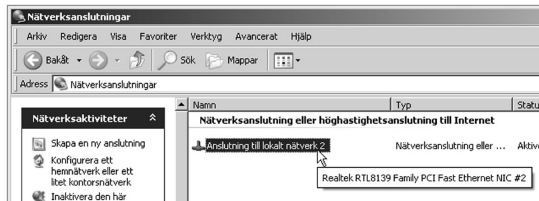
Något om kablar:

Normalt använder man s.k. TP-kabel (CAT-5) för att koppla ihop nätverket, och då behövs en hubb mellan alla anslutna enheter. Om man endast har två datorer, kan man utesluta hubben och istället använda en s.k. korsad TP-kabel.

Nätverkskonfigurering för Windows XP

Windows XP lägger till ”Anslutning till lokalt nätverk” automatiskt när ett nätverkskort har installerats.

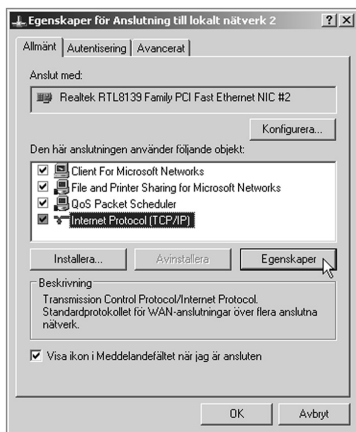
Dubbelklicka på ”Nätverket” på skrivbordet. Välj sedan ”Visa nätverksanslutningar”.



Högerklicka på ”Anslutning till lokalt nätverk”.

För att datorerna i nätverket ska kunna kommunicera med varandra krävs att de talar samma ”språk”. Dessa språk kallas för protokoll och är standardiserade regler för hur data ska hanteras vid datakommunikation. I WindowsXP installeras det oftast använda protokollet ”TCP/IP” automatiskt. Det ger möjlighet att ge en adress till varje ansluten dator.

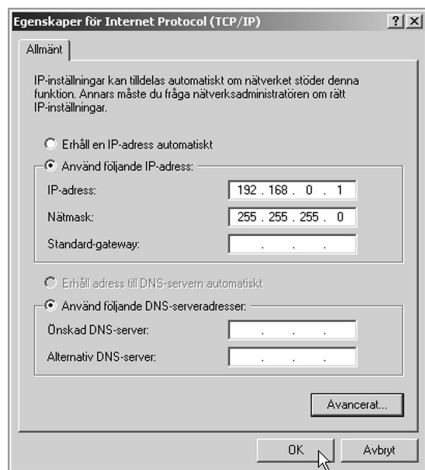
Markera ”TCP/IP” och



Ange IP-adress: adress till första datorn, här har vi valt **192.168.0.1**, nästa får **192.168.0.2**, den tredje får **192.168.0.3** o.s.v.

Nätmasken: skall alltid vara **255.255.255.0**, på alla datorer i nätverket.

Standard- gateway & servers IP-adress: behöver bara anges om du har en server i ditt nätverk.

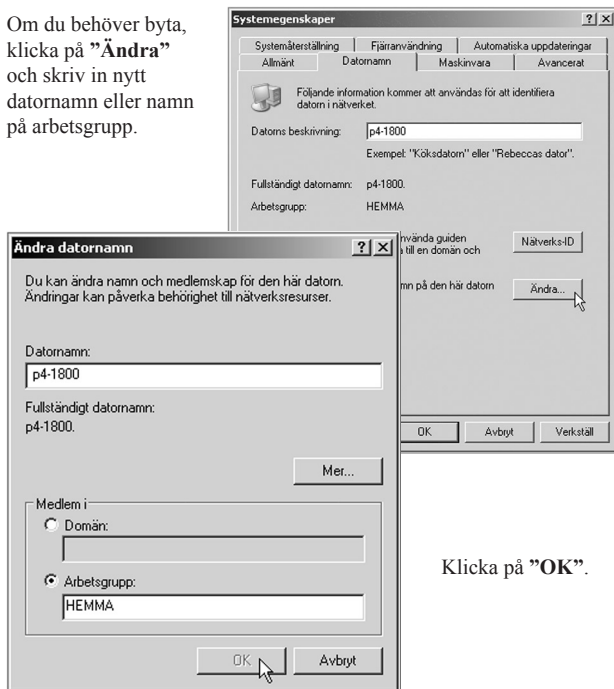


Ange IP-adress och nätmask, och klicka på **”OK”**.

- Alla datorer måste ingå i samma arbetsgrupp, här har vi valt att kalla den för **"Hemma"**.
- Alla datorer skall ha ett individuellt namn, här har vi valt **"p4-1800"**.

Om man behöver kontrollera eller byta datornamn eller namn på arbetsgrupp, gå då till: **"Kontrollpanelen"** => **"System"** och välj fliken **"Datornamn"**.

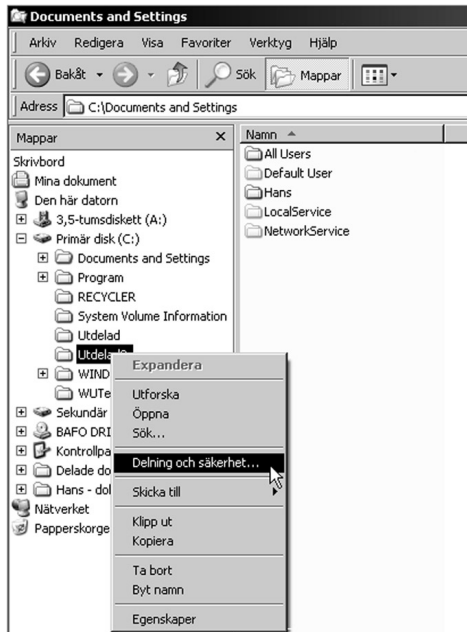
Om du behöver byta, klicka på **"Ändra"** och skriv in nytt datornamn eller namn på arbetsgrupp.



Klicka på **"OK"**.

Dela ut:

För att kunna dela filer, mappar och skrivare över nätverket, krävs att de ”delas ut”.

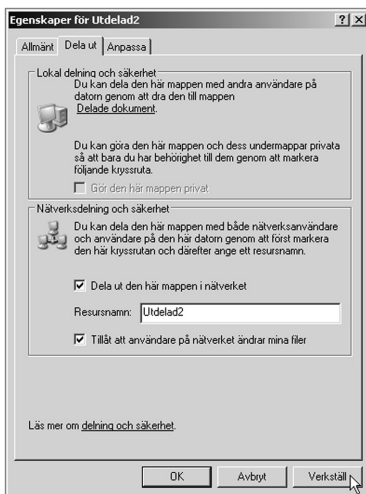


Dubbeltklicka på **”Den här datorn”**, och högerklicka på det som du vill dela ut och välj **”Delning och säkerhet”** (här i exemplet delar vi ut en mapp som heter **”Utdelad 2”**).

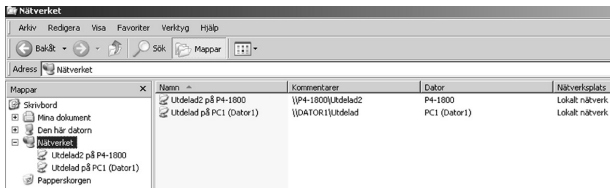
Undvik att dela ut hela enheten, då det ger sämre säkerhet, det är bättre att bara dela ut vissa mappar.

Välj om du vill dela ut din mapp, och om du dessutom tillåter att andra användare har rättighet, att ändra dina filer. Klicka på ”Verkställ” och sedan på ”OK” .

Din utdelade mapp ”Utdelad 2” har nu en ikon, med en utsträckt hand som visar att den är utdelad.

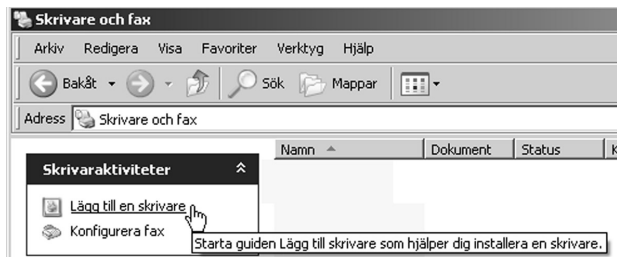


Här syns nu dina datorer på ”Nätverket” (i detta exempel: P4-1800 och PC1) med sina respektive utdelade mappar (Utdelad och Utdelad 2).



Dela skrivare:

Gå till ”Kontrollpanelen” => ”Skrivare och fax”.

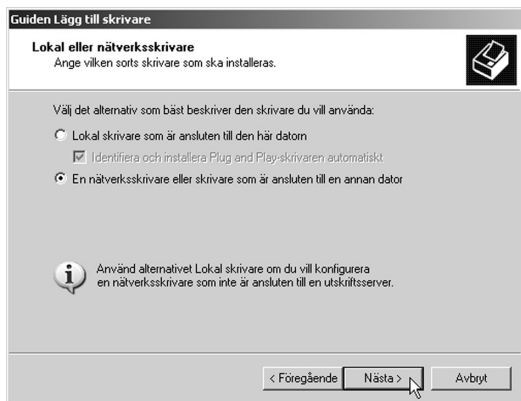


Klicka på ”Lägg till skrivare”.

Detta öppnar ”guiden Lägg till skrivare”, klicka på ”Nästa”.



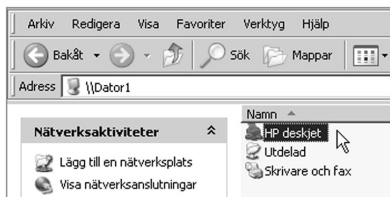
Välj om det är en Lokal eller Nätverksskrivare, och klicka på ”Nästa”.



Nu installeras din nätverksskrivare automatiskt, du kan behöva sätta in cd-skivan med drivrutiner till skrivaren, i cd-rom-läsaren.

I detta exempel har installerats:
HP Deskjet 510 på Dator1.

Klart!



Något om kablar

Normalt använder man s.k. TP-kabel (CAT-5) för att koppla ihop nätverket, och då behövs en hubb mellan alla anslutna enheter. Om man endast har två datorer kan man utsluta hubben och istället använda en s.k. korsad TP-kabel.

Kuvaus: Verkkokortti

- 100 Base-TX -liitännän tiedonsiirtonopeus jopa 10/100Mbps (Full Duplex).
- PCI-kortti liitetään verkkoon TP-kaapelilla.
- Windows 95, 98 ME, 2000 ja XP -yhteensopiva.
- Plug-and-Play.
- Merkkivalo toiminnan seuranta varten.

Pakkauksen sisältö

- Verkkokortti
- Ajurilevyke
- Käyttöohje

Asennus

Lue koko käyttöohje huolellisesti.

1. Sammuta tietokone ja kaikki siihen liitetyt laitteet.
2. Irrota verkkojohto.
3. Avaa tietokoneen kotelo.
4. Valitse vapaa PCI-paikka. Poista mahdollinen korttiaukon suoja. Älä kosketa kortin kontaktipintoja korttia käsitellessäsi.
5. Paina kortti varovasti PCI-väylään, pohjaan asti. Kortti on oikein asennettu, kun se on yhtä syvällä joka kohdasta.
6. Kiinnitä kortti takapaneeliin ruuvilla tai vastaavalla kiinnikkeellä.
7. Käynnistä tietokone ja aseta levyke levykeasemaan.

Huom.! Tietokoneen komponentit ovat hyvin herkkiä staattiselle sähkölle; käytä aina komponentteja asentaessasi maadoitusranneketta ja säilytä komponentit antistaattisissa pussissa.

Jos sinulla ei ole maadoitusranneketta: johda oma sähköisyytesi pois koskettamalla jotakin tietokoneen kotelon jännitteetöntä metalliosaa ennen asennusta ja koko asennuksen ajan.

Asennus, Windows XP

Windows XP tunnistaa ja asentaa verkkokortin automaattisesti, kun tietokone käynnistetään.

Verkkokortti näkyy kohdassa **Käynnistä/Asetukset/Ohjauspaneeli/Järjestelmä/Laitteisto/Laittehallinta**, kun asennus on valmis. Määrittelet ja etsit virheitä klikkaamalla kortin kuvaketta ja valitsemalla ”Ominaisuudet”.



Asennus, Windows 98 SE

Windows 98 SE tunnistaa verkkokortin, kun tietokone käynnistetään.



Napsauta ”Seuraava”.



Merkitse ”Etsi paras ohjain...”. Napsauta ”Seuraava”.



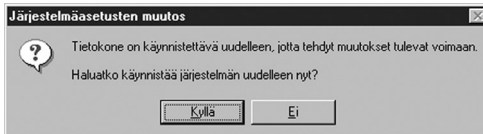
Merkitse ainoastaan ”Määritä sijainti” ja kirjoita ”A:\WIN98Wk\Wme” sen alla olevaan ruutuun. Napsauta ”Seuraava”.



Hyväksy ajuri napsauttamalla ”Seuraava”.

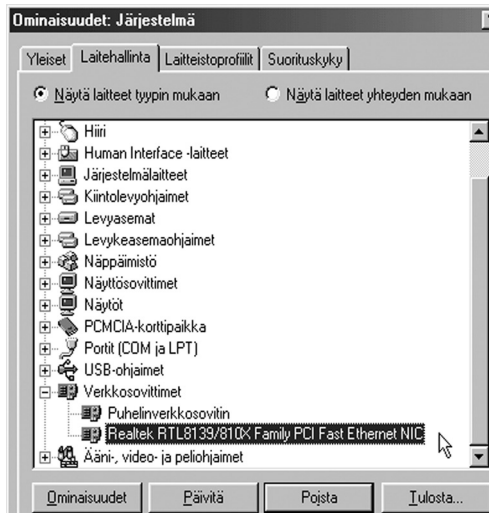


Asennus on valmis. Napsauta ”**Valmis**”.



Napsauta ”**Kyllä**“ käynnistääksesi tietokoneen.

Verkkokortti näkyy kohdassa **Käynnistä/Asetukset/Ohjauspaneeli/Järjestelmä/Laitteisto/Laitehallinta**, kun asennus on valmis. Määrittele ja etsi virheitä klikkaamalla kortin kuvaketta ja valitsemalla ”Ominaisuudet”.



Merkkivalo

Verkkokortissa on merkkivalo valvontaa ja vianhakua varten:
”LINK” vilkkuu, kun verkkokortti siirtää tietoa RJ45-liitännän kautta.



Tekniset tiedot

Standardi:	IEEE802.3, 802.3u.
Väylä:	PCI-Bus Rev. 2.2.
Liitäntä:	10Base-T ja 100Base-TX
Full-Duplex:	20 Mbps ja 200 Mbps
I/O-osoite:	PCI BIOS jakaa automaattisesti
Väylän saantitapa:	Bus Master
Käyttölämpötila:	0°C ... 55°C
Ilmankosteus:	10–90 % tiivistymätön
Mitat:	120 x 41mm (ilman asennuskiinnikkeitä)
Hyväksynnät:	FCC Part 15 Class B, CE-merkintä

Tietokoneverkon kokoonpano (konfigurointi)

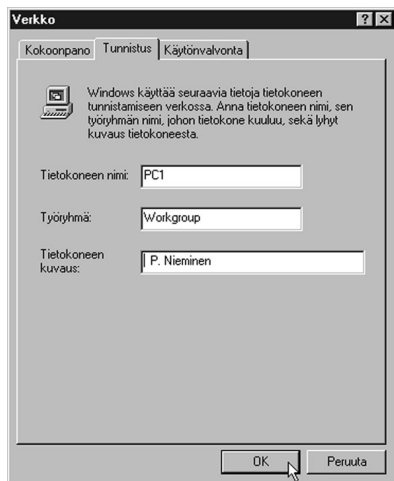
Tietokone on konfiguroitava jotta se voi

- kommunikoida Internetin kautta ympäröivän maailman kanssa sekä jakaa internetliitännän tietokoneiden välillä.
- jakaa yhteyden skannerin ja tulostimen välillä.
- jakaa tiedostoja yksinkertaisella tavalla.
- pelata pelejä, joihin voi osallistua useampi henkilö.

Esimerkki asetusten kokoonpanosta seuraavissa käyttöjärjestelmissä: Win98 ja WinXP.

Windows 98 – asetusten kokoonpano

Näpäytä hiiren oikeanpuoleista painiketta ja valitse: **Käyttöympäristö****Verkko****Tunnistus**.



Kirjoita seuraavat tiedot:

Tietokoneen nimi: Se nimi, jolla tietokone voidaan tunnistaa verkossa

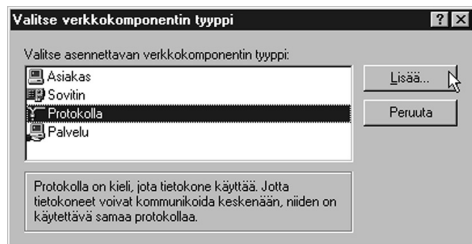
Työryhmä: Yhteinen nimi samaan ryhmään kuuluville tietokoneille

Tietokoneen kuvaus: Esim. oma nimesi, jotta muut käyttäjät helpommin voivat tunnistaa sinut verkossa.

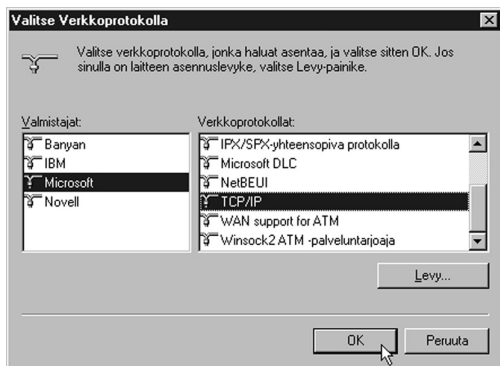
Valitse sivu **”Kokoonpano”** ja näpsäytä **”Lisää...”**

Verkkoprotokolla

Tarvitaan ohjelmisto, jolla tietokoneet voivat viestiä keskenään verkon kautta ja joka sisältää yhteisen verkkokäytännön. Tätä verkkokäytäntöä kutsutaan protokollaksi. Siihen sisältyy standardisoituja määräyksiä kuinka viestinnän tietoa tulee siirtää.



Merkkaa valintaruudussa ”Protokolla” ja valitse ”Lisää.”



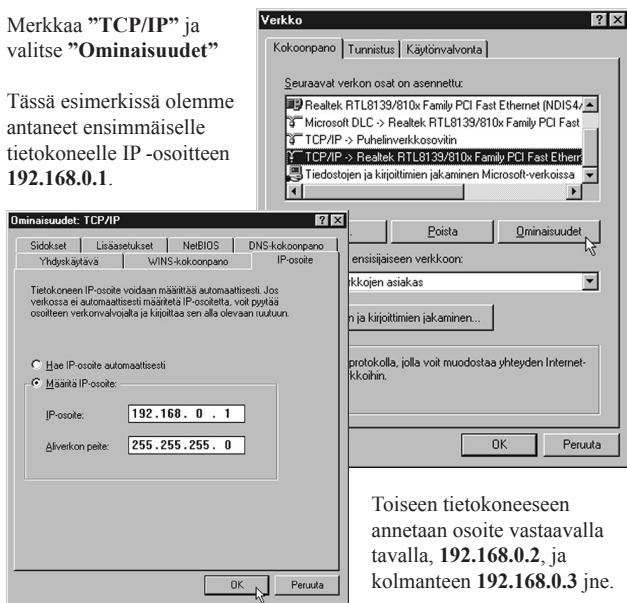
Valitse ”Microsoft”, ”TCP/IP” ja näpsäytä ”OK”.

Ulkoiset häiriöt, esim. verkkokaaapeihin kohdistuvat, voivat aiheuttaa ongelmia tiedonsiirrossa. Tiedon lähettäjä voi joutua tekemään lähetyksen uudestaan. Pahimmassa tapuksessa vastaanottaja ei edes huomaa häiriötä ja saa virheellisiä tiedostoja.

Tämän välttämiseksi on olemassa TCP/IP-protokolla, joka on suhteellisen varma protokolla tiedonsiirtoon. Haluamme, että vastaanottajan tiedot, jotka lähetetään verkon kautta, vastaavat lähettäjän lähettämiä tietoja. Tämän protokollan avulla voidaan jokaiselle verkkoon liitetulle tietokoneelle antaa osoite.

Merkkaa ”TCP/IP” ja valitse ”Ominaisuudet”

Tässä esimerkissä olemme antaneet ensimmäiselle tietokoneelle IP -osoitteen **192.168.0.1**.

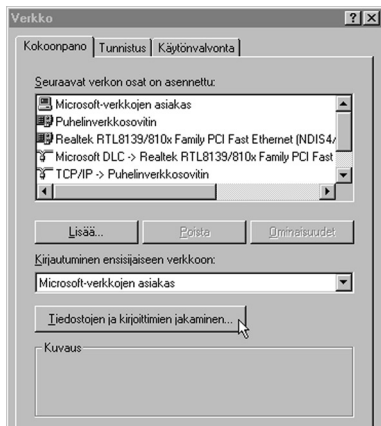


Toiseen tietokoneeseen annetaan osoite vastaavalla tavalla, **192.168.0.2**, ja kolmanteen **192.168.0.3** jne.

Aliverkon peite on **255.255.255.0**, ja sen oltava sama kaikille verkon tietokoneille.

Jakaminen

Jotta tiedonsiirto olisi mahdollinen tietokoneiden välillä, tiedostojen ja kirjoittimien jakaminen on suoritettava, jotta muut verkkokäyttäjät pääsevät käyttämään niitä.



Näpätä verkkovalintaruudussa olevaa painiketta ”**Tiedostojen ja kirjoittimien jakaminen**”.

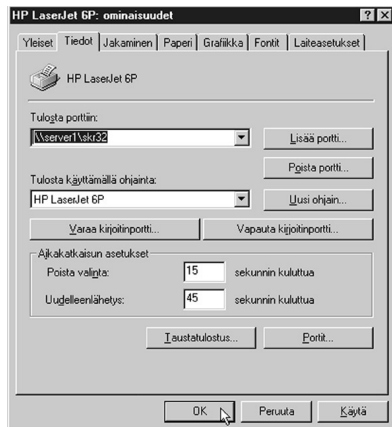
Jakaaksesi pääsyn tiedostoihisi tai tulostimeen, merkkää seuraavalla tavalla:



Kaksoisnäpätty työpöydälläsi olevaa kuvaketta ”**Oma tietokone**”. Näpätty oikeanpuoleista painiketta ja valitse yksikkö tai yksiköt (tiedostot, tulostin), joiden käytön haluat jakaa.



Toisen, verkossa olevan tietokoneen kautta tulostamista varten sinun on annettava tiedot, missä verkon osoitteessa tulostin on.



- Avaa Ohjauspaneeli ja valitse ”**Tulostin**”.
- Näpäytä hiiren oikeanpuoleista painiketta ja valitse ”**Ominaisuudet**”.
- Avaa ”**Tiedot**” ja ”**Lisää portti**” ja ilmoita missä tulostin on liitettyä. Tässä esimerkissä tulostin löytyy portista ”\\server1\skr32”.
- Tietokoneeseen on tehtävä tulostinohjaimen asetus sille tulostimelle, jota olet ajatellut käyttä. Tässä esimerkissä olemme valinneet tulostimeksi ”**HP Laserjet 6P**”.
- Verkkoasetusta varten, valitse ohjauspaneelista ”**Tulostin**” siitä tietokoneesta, johon tulostin on asetettu.
- Näpäytä oikeanpuoleista hiiren painiketta tulostinrivillä ja valitse ”**Jakaminen**”.
- Ilmoita tulostimen nimi verkkoa varten.

Tee vastaavat muutokset myös muissa verkon tietokoneissa!

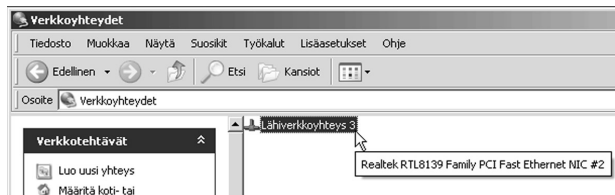
Vinkkejä kaapeleista:

Tavallisesti verkkoliitäntään käytetään nk. TP-kaapelia /CAT-5). Silloin tarvitaan nk. hub (moniporttitoistin) kaikkien liitettyjen yksiköiden välille. Kahden tietokoneen välillä voidaan käyttää hubin si-jasta nk. TP-ristikykentäkaapelia.

Windows XP – asetusten kokoonpano:

Verkkoon liittyminen Windows XP -käyttöjärjestelmässä tapahtuu automaattisesti, kun verkkokortti on asennettu.

Kaksoisnäpäytä työpöydällä kuvaketta ”Verkko”, valitse ”Verkkoyhteydet”.

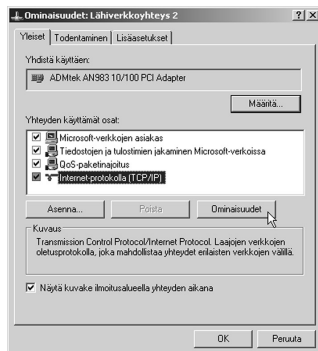


Kaksoisnäpäytä ”Lähiverkkoyhteys...”

Tarvitaan ohjelmisto, jolla tietokoneet voivat viestiä keskenään verkon kautta ja joka sisältää yhteisen verkkokäytännön. Tätä verkkokäytäntöä kutsutaan protokollaksi. Siihen sisältyy standardisoituja määräyksiä kuinka viestinnän tietoa tulee siirtää.

Windows XP:ssä protokolla ”TCP/IP” asettaa verkkokäytännön sisältävän ohjelmiston automaattisesti. Ja se tekee osoitteenasetuksen mahdolliseksi jokaiselle sen yhteyteen liitetylle tietokoneelle.

Merkkaa ”TCP/IP” ja näpsäytä ”Ominaisuudet”.

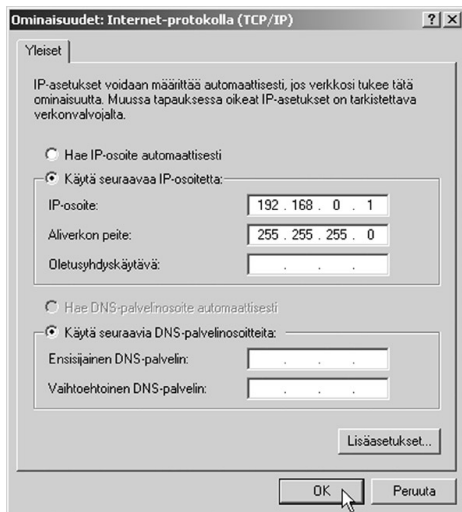


Anna IP-osoite: ensimmäisen tietokoneen osoite on **192.168.0.1**, seuraava osoite on **192.168.0.2**, ja kolmas osoite on **192.168.0.3** jne.

Aliverkon peite on oltava aina **255.255.255.0**, verkon kaikissa tietokoneissa.

Oletusyhdykäytävä & palvelimen IP-osoite (tarvitaan vain, jos verkkoon kuuluu palvelin).

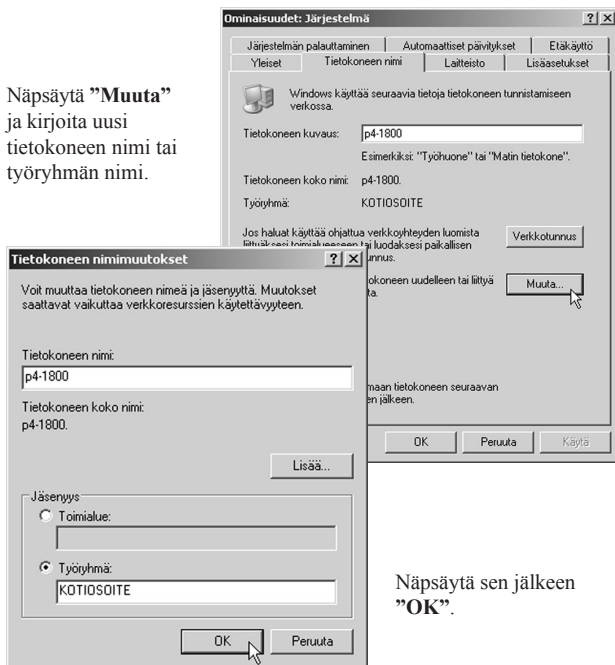
Ilmoita IP-osoite ja aliverkon peite, ja näpsäytä **”OK”**.



- Useamman tietokoneen on kuuluttava saman ryhmään. Tässä olemme antaneet työryhmälle nimen ”**Kotiosoite**”.
- Jokaisella tietokoneella on sen lisäksi oltava sille tarkoitettu ”**Tietokoneen koko nimi**”. Tässä olemme antaneet nimen ”**p4-1800**”.

Kun haluat tarkastaa tai nimetä tietokoneen uudelleen, valitse: ”**Tietokoneen nimi**” tai ”**Työryhmän nimi**”, valitse: ”**Ohjauspaneeli /Järjestelmät/Tietokoneen nimimuutokset**”.

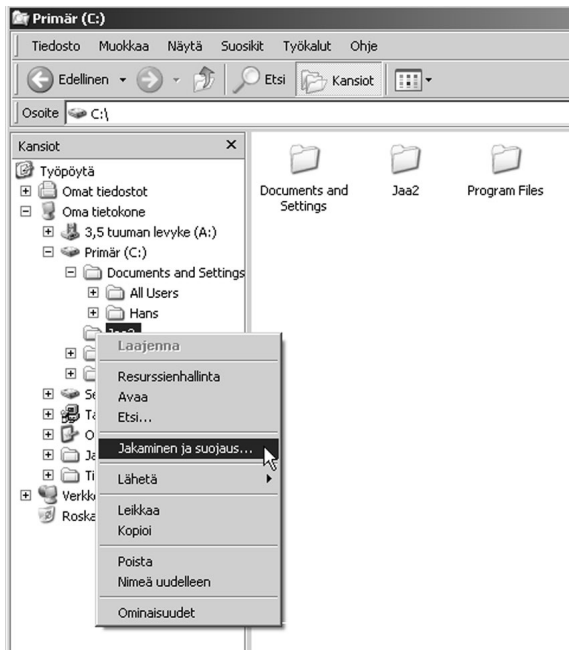
Näpsäytä ”**Muuta**” ja kirjoita uusi tietokoneen nimi tai työryhmän nimi.



Näpsäytä sen jälkeen ”**OK**”.

Jakaminen

Tiedostojen ja tulostimien jakaminen toimialueella tehdään seuraavalla tavalla:

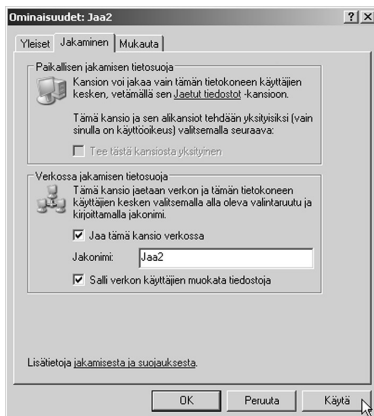


Kaksoisnäpsäytä ”**Oma tietokone**” ja näpsäytä oikeanpuoleista hiiren painiketta ja valitse ”**Jaa**” ja seuraavaksi ”**Jakaminen ja suojaus**” (tässä esimerkissä jaamme kansion, jonka nimi on Jaa).

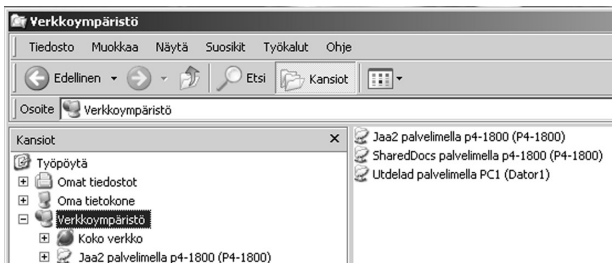
Vältä kaikkien tiedostojen jakamista. Suojaus heikkenee, joten jaa vain joitakin kansioita.

Pohdi tarkkaan, haluatko jakaa kansioita jonkun kanssa ja sen lisäksi sallit niiden käyttäjien myös tekemän muutoksia tiedostoihisi! Näpsäytä ”Käytä” lopuksi ”OK”.

Jaetulla kansiolla ”Jaa2” on oma kuvake. ”Kädessä oleva kansio” on merkinä jaetusta kansiosta.

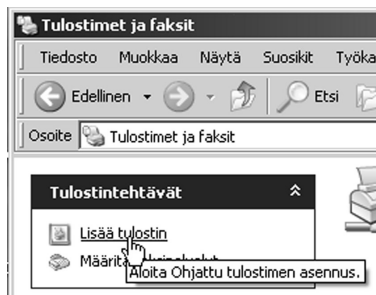


Esimerkkimme tietokoneet (P4-1800 ja PC1) jaettuine kansioineen (Jaa ja Jaa2) näkyvät ”Verkkoympäristössä”.



Tulostimen jakaminen

Avaa ”Ohjauspaneeli” ja ”Tulostimet ja faksit”.

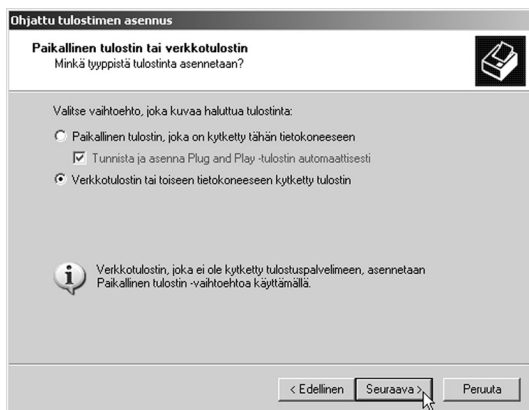


Näpätä ”Lisää tulostin”.

Aloita ”Ohjattu tulostimen asennus”, näpsäytä ”Seuraava”.

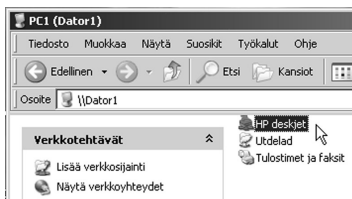


Paikallinen vai verkkotulostin? Valitse ja näpsäytä ”Seuraava”.



Tulostimen asennus käynnistyy automaattisesti; sinun on ehkä asetettava cd-levy ja siinä oleva tulostinohjain asemaasi.

Tässä esimerkissä olemme asentaneet HP Deskjet 510 Tietokone 1:een.



Valmis!

Vinkkejä kaapeleista:

Tavallisesti verkkoliitäntään käytetään nk. TP-kaapelia /CAT-5). Silloin tarvitaan nk. hub (moniporttitoistin) kaikkien liitettyjen yksiköiden välille. Kahden tietokoneen välillä voidaan käyttää hubin si-jasta nk. TP-ristikytkentäkaapelia.

**SVERIGE**

ORDER	Tel: 0247/444 44 E-post: order@clasohlson.se	Fax: 0247/445 55
KUNDTJÄNST	Tel: 0247/445 00 E-post: kundtjanst@clasohlson.se	Fax: 0247/445 09
ÖVRIGT	Tel vxl: 0247/444 00	Fax kontor: 0247/444 25
INTERNET	www.clasohlson.se	
BREV	Clas Ohlson AB, 793 85 INSJÖN	

NORGE

ORDRE	Tel: 23 21 40 00 E-post: ordre@clasohlson.no	Fax: 23 21 40 80
KUNDETJENESTE	Tel: 23 21 40 29 E-post: kundtjenesten@clasohlson.no	Fax: 23 21 40 80
ØVRIG	Tel: 23 21 40 05	Fax: 23 21 40 80
INTERNET	www.clasohlson.no	
POST	Clas Ohlson AS, Postboks 485 sentrum, 0105 OSLO	

SUOMI

ASIAKASPALVELU	Puh: 020 111 2222 Sähköposti: info@clasohlson.fi	Faksi: 020 111 2221
INTERNET	www.clasohlson.fi	
POSTI	Clas Ohlson Oy, Yrjönkatu 23 A 00100 HELSINKI	

CLAS OHLSON