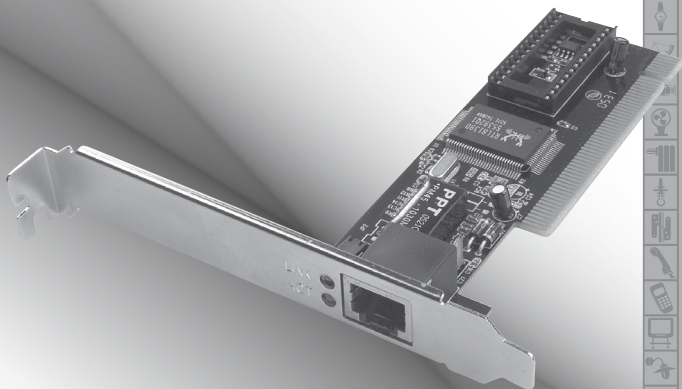


# Nätverkskort Verkkokortti



**Modell/Malli: ZC-LN0107**

**Nr/Nro: 38-5000**

**CLAS OHLSON**





## **BRUKSANVISNING • Nätverkskort**

**Artikelnummer: 38-5000, modell: ZC-LN0107**

Läs igenom hela bruksanvisningen före användning och spar den sedan som referensmaterial. Vi reserverar oss för ev. text- och bildfel samt ändringar av tekniska data. Vid tekniska problem eller andra frågor kan Du kontakta oss (Se adresserna på baksidan).

### **Presentation**

- 100Base-TX med överföringshastighet upp till 10/100Mbps (Full duplex).
- PCI-kort ansluts till nätverket med TP-kabel med RJ-45 modularkontakt.
- Stöds av Windows 98SE, ME, 2000 och XP.
- Plug-and-Play.
- Försedd med lysdioder för kontroll och övervakning.

### **Förpackningen innehåller**

- Nätverkskort
- Diskett med drivrutiner
- Bruksanvisning

## Montera kortet

- **OBS! När PCI-kort ska monteras, är det mycket viktigt att datorn är avstängd.**
- Datorkomponenter är mycket känsliga för statisk elektricitet, förvara komponenterna i antistatpåsen som de ligger i vid levereras ända tills de monteras.
- Använd antistatarmband som ansluts till en jordad punkt vid montering. Om du inte har antistatarmband, kan du göra såhär: Avled din egen laddning genom att ta i datorchassiet strax innan, och under tiden som du hanterar kortet.

**Stäng av Antivirus-program** och andra aktiva program som inte behövs för installationen, detta kan göras så här: Tryck **Ctrl-Alt-Del** för att öppna ”**Aktivitetshanteraren**”, markera de program som du vill stänga och klicka på ”**Avsluta aktivitet**”.

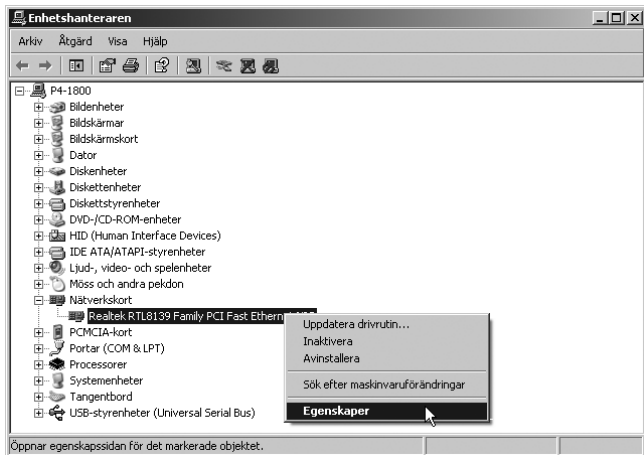
1. Stäng av datorn och alla anslutna enheter, dra ur stickproppen till datorn.
2. Dela datorlådan så att moderkortet blir åtkomligt.
3. Montera PCI-kortet i en ledig PCI-plats. Tryck inte för hårt när kortet monteras, moderkortet kan skadas.
4. Fixera kortet med skruv eller annan typ av låsning. Kortet ska vara intryckt lika långt längs hela kontaktraden när det är rätt monterat.
5. Skruva ihop datorlådan (se till att inga kablar kommer i kläm).
6. Installera drivrutiner etc.

**Installera inte drivrutinerna innan du monterar nätverkskortet i datorn!**

## Installation under Windows XP

Windows XP hittar och installerar nätverkskortet helt automatiskt när datorn startas.

Nätverkskortet visas i: Start/Inställningar/Kontrollpanelen/System/Maskinvara/Enhetshanteraren när det är installerat. Högerklicka på det och välj: **"Egenskaper"** för att konfigurera eller felsöka nätverkskortet.



## Installation under Windows 98 SE

Ta fram installationsskivan för WIN98 innan installationen påbörjas, den kan behövas under installationen!

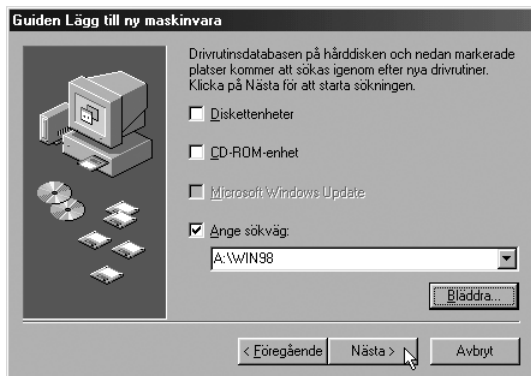
Windows 98 SE hittar nätverkskortet när datorn startas. Klicka på ”**Nästa**”.



Markera “**Sök efter den bästa drivrutinen...**”. Klicka på ”**Nästa**”.



Markera endast **“Ange sökväg”** och skriv **”A:\WIN98”** i fältet under. Klicka på **”Nästa”**.



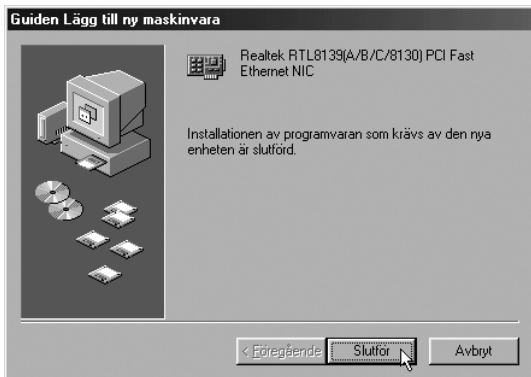
Markera **“Uppdaterad drivrutin”**. Klicka på **”Nästa”**.



Bekräfta vald drivrutin genom att klicka på **"Nästa"**.

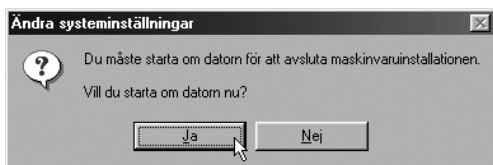


Om Win98 diskett efterfrågas: Sätt i Win98 CD-rom.  
Installationen är nu klar. Klicka på **"Slutför"**.

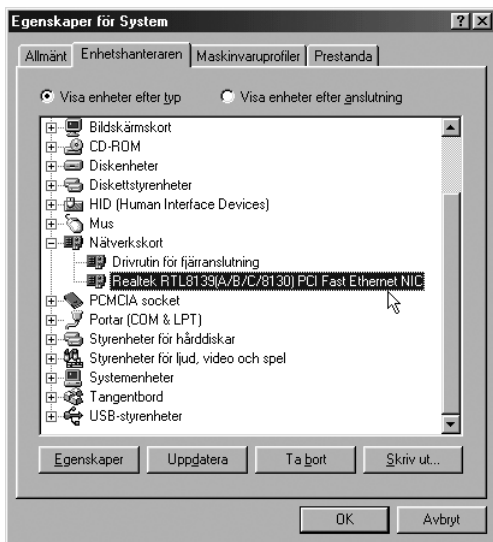




Klicka på ”Ja” för att starta om datorn.



Nätverkskortet visas i: Start/Inställningar/Kontrollpanelen/System/ Maskinvara/Enhetshanteraren när det är installerat. Högerklicka på det och välj: ”Egenskaper” för att konfigurera eller felsöka nätverkskortet.



## Indikatorlampor

Nätverkskortet har två lysdioder för kontroll och felsökning:

- LINK, lyser när kortet fungerar och har kontakt med nätet.
- ACT, blinkar när nätverkskortet överför data via RJ-45 uttaget.

## Specifikationer

Standard: IEEE802.3, 802.3u (10Base-T) (100base-TX)

Krets: RTL 8139

Interface: 32-bit PCI 2.2, BusMaster

Lysdioder: Link, Act

Anslutning: RJ-45

Användningstemperatur: 0°C till 50°C

Förvaringstemperatur: -10°C till 70°C

Luftfuktighet: 10 % till 90 % icke kondenserande

Mått: 122 x 37mm (utan monteringsfäste)

Strömförbrukning: 0.8 W (max)

Certifiering, EMI: FCC Class B

Kompatibilitet: CE Class B, VCCI Class B

Tillverkarens hemsida: [www.realtek.com.tw](http://www.realtek.com.tw)

## **KÄYTTÖOHJE • Verkkokortti**

**Tuotenumero: 38-5000, malli: ZC-LN0107**

Lue käyttöohje huolellisesti ennen käyttöä ja säilytä se vastaisuuden varalle. Emme vastaa mahdollisista teksti- tai kuvavirheistä, emme myöskään teknisten tietojen muutoksista. Teknisten ongelmien ilmetessä ota meihin yhteyttä (Tiedot takasivulla).

### **Tuotteen esittely**

- 100 Base-TX -liitännän tiedonsiirtonopeus jopa 10/100Mbps (Full Duplex).
- PCI-kortti liitetään verkkoon TP-kaapelilla RJ45-modulaariliitännällä.
- Tuetut järjestelmät: Windows 98SE, ME, 2000 ja XP.
- Plug-and-Play.
- Merkkivalo toiminnan seurantaan varten.

### **Pakkauksen sisältö**

- Verkkokortti
- Ajurit levykkeellä
- Käyttöohje

## Kortin asennus

- **HUOM.!** On erittäin tärkeää, että tietokone on pois päältä PCI-korttia asennettaessa.
- Tietokoneen komponentit ovat hyvin herkkiä staattiselle sähkölle. Säilytä komponentit antistaattisessa pussissa asennukseen asti.
- Käytä asennuksen aikana antistaattista ranneketta, joka on liitetty maadoitettuun kohtaan. Mikäli sinulla ei ole antistaattista ranneketta, tee seuraavasti: Johda oma sähköisyytesi pois koskettamalla jotakin tietokoneen kotelon jännitteetöntä metalliosaa ennen asennusta ja korttia käsitellessäsi.

**Sammuta Antivirus-ohjelma** ja muut päällä olevat ohjelmat, joita ei tarvita asennukseen.

Toimi seuraavalla tavalla: Avaa ”**Tehtävienhallinta**” painamalla ”**Ctrl-Alt-Del**”, valitse sammutettavat ohjelmat ja napsauta ”**Lopeta tehtävä**”.

1. Sulje tietokone ja sen yksiköt, irrota pistoke pistorasiasta.
2. Avaa tietokoneen kotelo päästäksesi käsiksi emolevyyn.
3. Asenna PCI-kortti vapaaseen PCI-paikkaan. Älä paina liian lujaa korttia asentaessasi, emolevy saattaa vahingoittua.
4. Kiinnitä kortti ruuvilla tai vastaavalla kiinnikkeellä. Kortti on oikein asennettu, kun se on yhtä syvällä joka kohdasta.
5. Ruuvaa tietokonekotelo kiinni. Varmista, että johtoja ei jää puristuksiin.
6. Asenna ajurit ym.

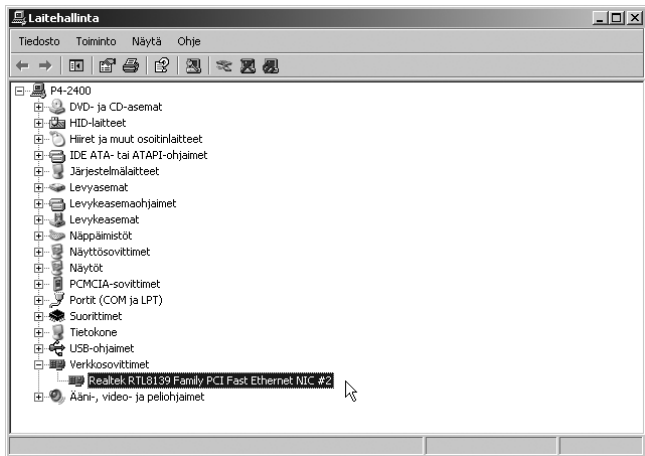
**Älä asenna ajureita ennen verkkokortin asentamista tietokoneeseen!**

## Asennus, Windows XP

Windows XP tunnistaa ja asentaa verkkokortin automaattisesti, kun tietokone käynnistetään.

Verkkokortti ilmestyy kohtaan Käynnistä/Asetukset/Ohjauspaneeli/Järjestelmä/Laitteisto/Laitehallinta, kun asennus on valmis.

Napsauta hiiren oikealla painikkeella ja valitse: **"Ominaisuudet"** määrittelläksesi tai etsiäksesi virheitä.



## Asennus, Windows 98 SE

Ota esille WIN98:n asennuslevy ennen asennuksen aloittamista, saatat tarvita sitä asennuksen aikana!

Windows 98 SE tunnistaa verkkokortin, kun tietokone käynnistetään. Napsauta ”**Seuraava**”.



Merkitse ”**Etsi paras ohjain...**”. Napsauta ”**Seuraava**”.



Merkitse ainoastaan **"Määritä sijainti"** ja kirjoita **"A:\WIN98"** sen alla olevaan ruutuun. Napsauta **"Seuraava"**.



Merkitse **"Päivitetty ohjain"**. Napsauta **"Seuraava"**.



Hyväksy ajuri napsauttamalla ”**Seuraava**”.

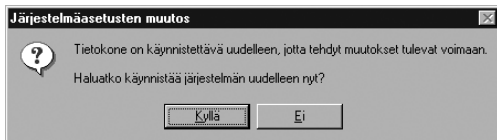


Mikäli kone kysyy Win98-levyä: Aseta Win98 CD-rom –levy.  
Asennus on valmis. Napsauta ”**Valmis**”.



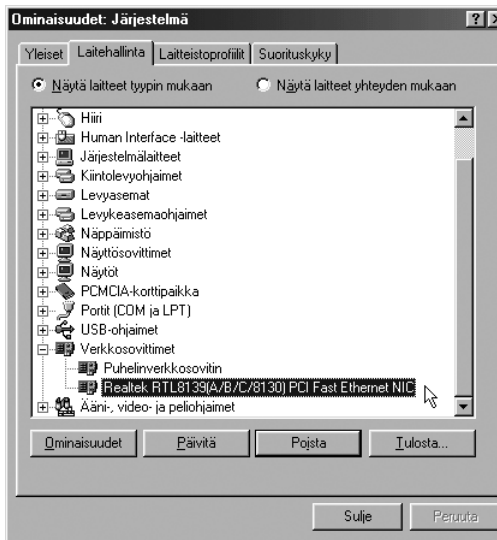


Napsauta ”**Kyllä**” niin tietokone käynnistyy uudelleen.



Verkkokortti ilmestyy kohtaan Käynnistä/Asetukset/Ohjauspaneeli/ Järjestelmä/Laitteisto/Laitehallinta, kun asennus on valmis.

Napsauta hiiren oikealla painikkeella ja valitse: ”**Ominaisuudet**” määrittäläksesi tai etsiäksesi virheitä.



## **Merkkivalot**

Verkkokortissa on kaksi merkkivaloa valvontaa ja vianhakua varten:

- LINK, palaa, kun kortti toimii ja on yhteydessä verkkoon.
- ACT vilkkuu, kun verkkokortti siirtää tietoa RJ45-liitännän kautta.

## **Tekniset tiedot**

Standardit: IEEE802.3, 802.3u (10Base-T) (100base-TX)

Piiri: RTL 8139

Liitäntä: 32-bit PCI 2.2, BusMaster

Led-valot: Linc/Act

Liitäntä: RJ-45

Käyttölämpötila: 0 °C ... 50 °C

Säilytyslämpötila: -10 °C ... + 70 °C

Ilmankosteus: 10–90 % tiivistymätön

Mitat: 122 x 37 mm (ilman asennuskiinnikkeitä)

Virrankulutus: 0,8 W (maks.)

Hyväksynät, EMI: FCC Class B,

Yhteensopivuus: CE Class B, VCCI Class B

Valmistajan kotisivu: [www.realtek.com.tw](http://www.realtek.com.tw)



## SVERIGE

---

**KUNDTJÄNST** Tel: 0247/445 00 Fax: 0247/445 09  
E-post: kundtjanst@clasohlson.se

**INTERNET  
BREV** www.clasohlson.se  
Clas Ohlson AB, 793 85 INSJÖN

## NORGE

---

**KUNDETJENESTE** Tel: 23 21 40 29 Fax: 23 21 40 80  
E-post: kundtjenesten@clasohlson.no

**INTERNET** www.clasohlson.no

**POST** Clas Ohlson AS, Postboks 485 sentrum, 0105 OSLO

## SUOMI

---

**ASIAKASPALVELU** Puh: 020 111 2222 Faksi: 020 111 2221  
Sähköposti: info@clasohlson.fi

**INTERNET** www.clasohlson.fi

**OSOITE** Clas Ohlson Oy, Yrjönkatu 23 A, 00100 HELSINKI

**CLAS OHLSON**

