

Ladyshaver

Ladyshaver • Ladyshaver • Ladyshave

coline®



Art. No.:
34-8076

English	3
Svenska	6
Norsk	9
Suomi	12

Ver. 200811

Ladyshaver

Art.no.: 34-8076 Model: ML-226R

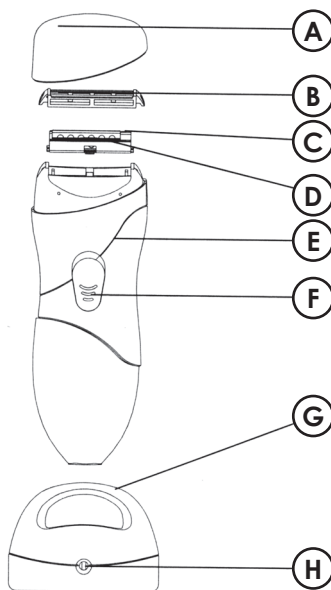
Please read the entire instruction manual before using the product and save it for future reference. We reserve the right for any errors in text or images and any necessary changes made to technical data. If you have any questions regarding technical problems please contact our Customer Services (see address on reverse).

Safety

- The power lead should be checked regularly. Never use the device if the power lead or plug is damaged.
- The power lead cannot be replaced. If the power lead is damaged the product must be disposed of according to local ordinances.
- The charging station should be placed on an even surface.
- Never place the charging station where it might be knocked into the wash basin/bath.
- Never expose the charging station to high temperatures such as placing it next to the cooker or fireplace.
- This product is designed for use with 230 V mains electricity.
- Always unplug the charging station from the wall socket when the charging station is not in use.
- This product must not be used by anyone (including children) suffering from physical or mental impairment. This product should not be used by anyone that has not read the instruction manual unless they have been instructed in the use of the product by someone who takes responsibility for their safety.
- Never let children play with the product.
- The charging station should not be exposed to moisture.
- The charging station must not be used outdoors.
- Never handle the charging station with wet or moist hands.
- Only use the supplied charging station.
- Store the product in a dry, frost-free location.
- This product is designed exclusively for private use.

Product Description

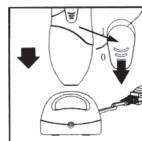
- a) Lid
- b) Foil
- c) Trimmer, specially designed for arms, legs and bikini lines.
- d) Trimmer, specially designed for armpits.
- e) Main body
- f) Power switch
- g) Charging station
- h) Indicator lamp



Charging

The ladyshaver can only be charged using the charging station and cannot be connected directly to the wall socket. The product should be charged for about 10 minutes before using it for the first time, or if it hasn't been used for a while. A fully charged battery should last for approx. 20 minutes shaving.

- Make sure that the product is switched off (power switch set to **0**) and then insert it into the charging station. The ladyshaver will not charge if the power switch is set to **1**.
- When the charging station is connected to a wall socket the red indicator lamp will come on. When the ladyshaver is inserted into the charging station and starts charging, the green indicator lamp will come on.
- Charge for at least 10 hours but for no longer than 16 hours. Do not leave the product in the charging station all the time.



Operation

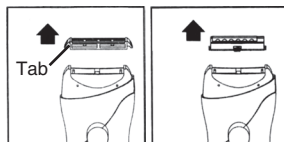
- Set the power switch to position **1**.
- Pass the ladyshaver slowly over your skin, applying a gentle pressure. For best results, shave against the direction of growth.

Care and Maintenance

Make sure the product is switched off before cleaning it.

After every use

1. Remove the foil by inserting a blunt tool under the one of the tabs and carefully bending it up.
2. Remove the cutter head.
3. Rinse all parts in lukewarm water. The supplied cleaning brush may also be used.
4. Assemble the parts again. The parts should click into place.



As and when required

Lubricate the foil and cutter head with a drop of sewing machine oil a couple of times a year.

Make sure that the power lead is disconnected from the wall socket before cleaning the charging station. Clean the charging station using a lightly moistened cloth. Never clean the product using solvents or abrasive cleaning agents.

Disposal

Follow local ordinances when disposing of this product. If you are unsure of how to dispose of this product, please contact your municipality.

Specifications

Charging station:

In	230 V AC, 50 Hz 2 W
Out	2 V DC 100 mA

Ladyshaver

Art.nr: 34-8076

Modell: ML-226R

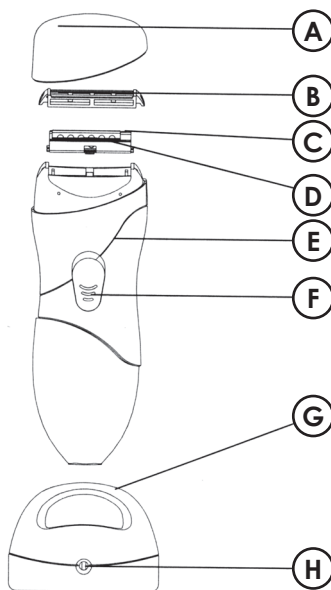
Läs igenom hela bruksanvisningen före användning och spara den sedan för framtida bruk. Vi reserverar oss för ev. text- och bildfel samt ändringar av tekniska data. Vid tekniska problem eller andra frågor, kontakta vår kundtjänst (se adressuppgifter på baksidan).

Säkerhet

- Nätsladden bör regelbundet kontrolleras. Använd aldrig apparaten om nätsladden eller stickproppen är skadade.
- Nätsladden kan inte bytas. Om nätsladden skadats ska produkten kasseras enligt lokala föreskrifter.
- Placera laddenheten på ett plant underlag.
- Placera aldrig laddningsenheten så att den kan falla ned i vatten.
- Placera aldrig laddningsenheten i närheten av starka värmekällor såsom kokplattor eller öppen eld.
- Se till att spänningen i vägguttaget är 230 V.
- Dra alltid laddenhetens sladd ur vägguttaget när laddenheten inte används.
- Produkten får inte användas av personer (inklusive barn) med nedsatt fysisk eller mental förmåga. Den får inte heller användas av personer utan tillräcklig erfarenhet och kunskap ifall de inte har fått instruktioner om användningen av någon som ansvarar för deras säkerhet.
- Låt aldrig barn leka med produkten.
- Laddningsenheten får inte utsättas för väta.
- Laddningsenheten får inte användas utomhus.
- Rör aldrig vid laddningsenheten med våta eller fuktiga händer.
- Använd endast medföljande laddare.
- Förvara apparaten torrt och frostfritt.
- Apparaten är endast till för privat bruk.

Produktbeskrivning

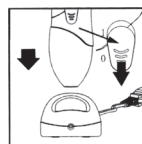
- a) Lock
- b) Skärfolie
- c) Trimmer, särskilt utformad för armar, ben och bikinilinj
- d) Trimmer, särskilt utformad för armhålorna
- e) Huvuddel
- f) Strömbrytare
- g) Laddenhet
- h) Indikatorlampa



Laddning

Ladyshavern laddas via en laddare och kan inte anslutas direkt till vägguttaget. Innan du använder apparaten för första gången eller om den inte har använts på ett längre tag bör den laddas i minst 10 timmar. När apparaten är fulladdad räcker batteriet i ca 20 minuter.

- Se till att apparaten är avstängd (strömbrytaren ska vara i läge **0**) och tryck fast den i laddaren. Ingen laddning sker om strömbrytaren är i läge **1**.
- När laddningsenheten är ansluten till en väggkontakt lyser indikatorlampan rött. När ladyshavern placeras i laddningsenheten och laddning sker lyser indikatorlampan grönt.
- Ladda i minst 10 timmar och högst 16 timmar. Låt inte apparaten sitta i laddaren kontinuerligt.



Användning

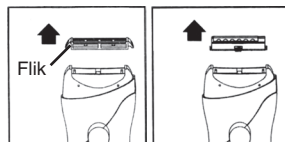
- Sätt strömbrytaren i läge **1**.
- För ladyshavern över huden med ett lätt tryck och med långsamma rörelser. Raka mot hårets växtriktning för bästa resultat.

Skötsel och underhåll

Se till att apparaten är avstängd före rengöring.

Efter varje användning

1. Tag bort skärfolien från apparaten genom att ta tag under ena fliken med ett trubbigt verktyg och försiktigt bända upp.
2. Tag bort skärhuvudet från apparaten.
3. Skölj samtliga delar i ljummet vatten. Du kan också rengöra med den bifogade borsten.
4. Tryck fast delarna igen. Ett klickljud hörs när delarna sitter korrekt.



Vid behov

Smörj skärfolien och trimmerdelen med en droppe symaskinsolja ett par gånger per år.

Se till att nätsladden är urdragen ur vägguttaget före rengöring av laddningsenheten. Rengör laddningsenheten med en lätt fuktad trasa. Använd inte lösningsmedel eller slipande rengöringsmedel.

Avfallshantering

När du ska göra dig av med produkten ska detta ske enligt lokala föreskrifter. Är du osäker på hur du ska gå tillväga, kontakta din kommun.

Specifikationer

Laddningsenhet:

In 230 V AC ~ 50 Hz
2 W

Ut 2 V DC
100 mA

Ladyshaver

Art.nr.: 34-8076

Modell: ML-226R

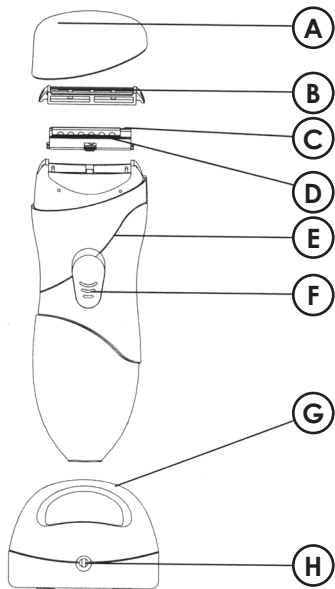
Les nøye igjennom hele bruksanvisningen og ta vare på den til senere bruk. Vi reserverer oss mot ev. tekst- og bildefeil, samt forandringer av tekniske data. Ved tekniske problemer eller andre spørsmål, ta kontakt med vårt kundesenter (se opplysninger på baksiden).

Sikkerhet

- Strømledningen bør kontrolleres regelmessig. Bruk ikke apparatet dersom strømledningen eller støpselet er skadet.
- Kabelen kan ikke skiftes. Hvis strømledningen skades må produktet kasseres i henhold til lokale forskrifter for avfall.
- Plasser laderen på ett plant underlag.
- Laderen må ikke plasseres slik at den kommer i berøring med vann.
- Laderen må aldri plasseres i nærheten av sterke varmekilder som f.eks. kokeplater eller åpen ild.
- Påse at spenningen i strømuttaket er 230 V.
- Dra alltid ut støpselet fra strømuttaket når laderen ikke er i bruk.
- Produktet må ikke brukes av personer (inkl. barn) med begrensede fysiske eller mentale ferdigheter. Den må heller ikke brukes av personer som ikke har tilstrekkelig erfaring og kunnskap, eller dersom de ikke har fått instruksjoner om bruken av noen som har ansvaret for deres sikkerhet.
- La aldri barn leke med produktet.
- Laderen må ikke utsettes for fuktighet.
- Laderen må ikke brukes utendørs.
- Berør ikke laderen med våte eller fuktige hender.
- Bruk kun den medfølgende laderen.
- Apparatet må oppbevares tørt og frostfritt.
- Apparatet er kun beregnet til privat bruk.

Produktbeskrivelse

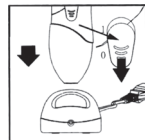
- a) Lokk
- b) Skjærefolie
- c) Trimmer, spesielt utformet for armer, bein og bikinilinje
- d) Trimmer, spesielt utformet for fjerning av hårvekst under armene
- e) Hoveddel
- f) Strømbryter
- g) Lader
- h) Indikatorlampe



Lading

Ladyshaveren lades ved hjelp av en lader. Den kan ikke kobles direkte til strømuttaket. Før første gangs bruk eller hvis apparatet ikke har blitt brukt på lengre tid bør den lades i minst 10 timer. Når apparatet er fulladet rekker batteriet til ca. 20 minutters bruk.

- Påse at apparatet er avstengt (strømbryteren skal være i posisjon **0**) og trykk den fast i laderen. Den vil ikke bli ladet hvis strømbryteren står på **1**.
- Når laderen er koblet til et strømuttak vil indikatoren lyse rødt. Når ladyshaveren er koblet til laderen og lading pågår lyser indikatoren grønt.
- Lad i minst 10 timer og maksimum i 16 timer. La ikke apparatet sitte kontinuerlig i laderen.



Bruk

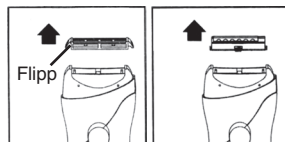
- Still strømbryteren i posisjon **1**.
- Før ladyshaveren over huden med et lett trykk og med sakte bevegelser. Kjør den mot hårets vekstretning for best mulig resultat.

Stell og vedlikehold

Påse at apparatet er avstengt av før rengjøring.

Etter hver gangs bruk

1. Fjern skjærefolien fra apparatet ved å ta tak under den ene flippen med et butt verktøy og bend forsiktig opp.
2. Fjern skjærhodet fra apparatet.
3. Skyll samtlige deler i lunkent vann. Du kan også rengjøre med den medfølgende børsten.
4. Sett delene på plass igjen. En klukkelyd høres når delene sitter riktig plassert.



Ved behov

Smør skjærefolien og trimmerdelen med en dråpe symaskinolje ett par ganger årlig.

Påse at støpselet er trukket ut fra strømuttaket før rengjøring av laderen. Rengjør laderen med en lett fuktet klut. Bruk aldri slipende rengjøringsmidler eller sterke løsemidler.

Avfallshåndtering

Når du skal kvitte deg med produktet, skal dette skje i henhold til lokale forskrifter. Er du usikker på hvordan du går fram, ta kontakt med lokale myndigheter.

Spesifikasjoner

Lader:

Inn	230 V AC, 50 Hz 2 W
Ut	2 V DC 100 mA

Ladyshave

Tuotenro: 34-8076 Malli: ML-226R

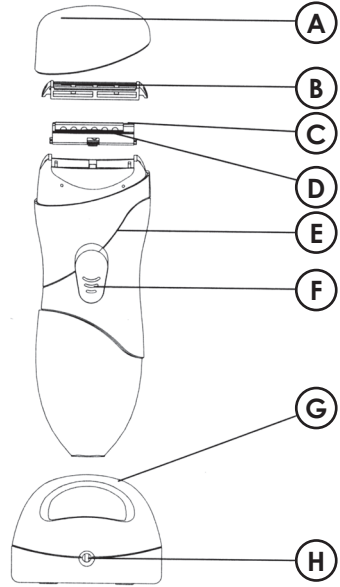
Lue käyttöohjeet ennen tuotteen käyttöönottoa. Säilytä käyttöohjeet tulevaa tarvetta varten. Pidätämme oikeuden teknisten tietojen muutoksiin. Emme vastaa mahdollisista teksti- tai kuvavirheistä. Jos laitteeseen tulee teknisiä ongelmia, ota yhteys myymälään tai asiakaspalveluun (yhteystiedot käyttöohjeen lopussa).

Turvallisuus

- Tarkasta virtajohtojen kunto säännöllisesti. Älä käytä laitetta, mikäli johto tai pistoke on vioittunut.
- Virtajohtoa ei voi vaihtaa. Mikäli virtajohto on vioittunut, laite tulee poistaa käytöstä asianmukaisesti.
- Aseta latausyksikkö tasaiselle alustalle.
- Älä koskaan aseta latausyksikköä sellaiseen paikkaan, mistä se on vaarassa tippua veteen.
- Älä aseta latausyksikköä lämmönlähteiden, kuten keittolevyn tai avotulen läheisyyteen.
- Liitä laite sähköpistorasiaan, jonka jännite on 230 V.
- Irrota laturin johto aina pistorasiasta, kun sitä ei käytetä.
- Tuotetta saavat käyttää aikuiset, joilla ei ole fyysisiä tai psyykkisiä rajoitteita. Henkilöt, joilla ei ole riittävästi kokemusta ja taitoja, eivät saa käyttää tuotetta ilman turvallisuudesta vastaavan henkilön antamia ohjeita.
- Älä koskaan anna lasten leikkiä tuotteella.
- Latausyksikköä ei saa altistaa vedelle.
- Älä käytä latausyksikköä ulkona.
- Älä koske latausyksikköön märillä tai kosteilla käsillä.
- Käytä ainoastaan mukana tullutta laturia.
- Säilytä laitetta kuivassa.
- Laite on tarkoitettu ainoastaan yksityiskäyttöön.

Tuotekuvaus

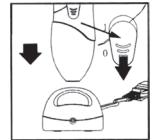
- a) Kansi
- b) Teräverkko
- c) Trimmeri, erityismuotoiltu käsivarsille, jaloille ja bikinirajalle.
- d) Trimmeri, erityismuotoiltu kainaloille
- e) Pääosa
- f) Virtakytkin
- g) Latausyksikkö
- h) Merkkivalo



Lataus

Ladyshave ladataan latausyksikössä ja sitä ei voi liittää suoraan seinäpistorasiaan. Ennen laitteen käyttöönottoa tai silloin, kun sitä ei ole käytetty pitkään aikaan, tulee laitetta ladata vähintään 10 tunnin ajan. Kun akku on ladattu täyteen, riittää siitä noin 20 minuutiksi.

- Varmista, että laite on sammutettu (virtakytkin on asennossa **0**) ja paina se kiinni latausyksikköön. Laite ei lataudu virtakytkimen ollessa asennossa **1**.
- Kun latausyksikkö on liitettyä seinäpistorasiaan, merkkivalo palaa punaisena. Kun ladyshave asetetaan latausyksikköön ja lataus on käynnissä, merkkivalo palaa vihreänä.
- Lataa vähintään 10 tunnin ja korkeintaan 16 tunnin ajan. Älä pidä laitetta jatkuvasti laturissa.



Käyttö

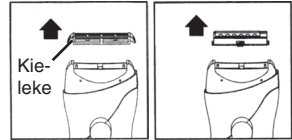
- Aseta virtakytkin asentoon **1**.
- Kuljeta ladyshavea iholle hitain liikkein painaen samalla kevyesti. Parhaan lopputuloksen saat, kun ajat ihokarvan kasvusuunnan vastaisesti.

Huolto ja ylläpito

Varmista ennen puhdistusta, että laite on sammutettu.

Jokaisen käyttökerran jälkeen

1. Irrota teräverkko laitteesta ottamalla kiinni toisen kielekkeen alta tylpällä työkalulla ja väännä se varovasti ylös.
2. Poista ajopää laitteesta.
3. Huuhtele kaikki osat haaleassa vedessä. Voit puhdistaa osat myös pakkauksen harjalla.
4. Kiinnitä osat takaisin. Kuulet napsahduksen, kun osat ovat oikein paikoillaan.



Tarvittaessa

Voitele teräverkko ja trimmerit pisaralla ompelukoneöljyä pari kertaa vuodessa.

Varmista, että virtajohto on irrotettu verkkovirrasta ennen kuin puhdistat latausyksikön. Puhdista latausyksikkö kevyesti kostutetulla liinalla. Älä käytä voimakkaita puhdistusaineita tai liuottimia.

Kierrätys

Kierrätä tuote asianmukaisesti, kun poistat sen käytöstä. Ota yhteys kuntasi jäte-neuvontaan, mikäli olet epävarma.

Tekniset tiedot

Latausyksikkö:

Otto 230 V AC, 50 Hz
2 W

Anto 2 V DC
100 mA



SVERIGE

KUNDTJÄNST Tel: 0247/445 00
 Fax: 0247/445 09
 E-post: kundtjanst@clasohlson.se

INTERNET www.clasohlson.se

BREV Clas Ohlson AB, 793 85 INSJÖN

NORGE

KUNDESENTER Tlf.: 23 21 40 00
 Faks: 23 21 40 80
 E-post: kundesenter@clasohlson.no

INTERNETT www.clasohlson.no

POST Clas Ohlson AS, Postboks 485 Sentrum, 0105 OSLO

SUOMI

ASIAKASPALVELU Puh: 020 111 2222
 Faksi: 020 111 2221
 Sähköposti: info@clasohlson.fi

INTERNET www.clasohlson.fi

OSOITE Clas Ohlson Oy, Yrjönkatu 23 A, 00100 HELSINKI

GREAT BRITAIN

 For consumer contact, please visit
 www.clasohlson.co.uk and click on
 customer service.

INTERNET www.clasohlson.co.uk