

Water Sensor

Art.no 36-5748 Model DSB45

Please read the entire instruction manual before using the product and then save it for future reference. We reserve the right for any errors in text or images and any necessary changes made to technical data. In the event of technical problems or other queries, please contact our Customer Services.

For more information please visit www.aeotec.com for a complete instruction manual.

Things to consider:

- Other wireless equipment using the same frequency band can reduce the transmission range.
- The range of all wireless equipment depends on the type of obstacles located between the transmitter and the receiver (e.g. a concrete wall will interfere with the signal more than a plasterboard wall).

If you experience problems, try the following:

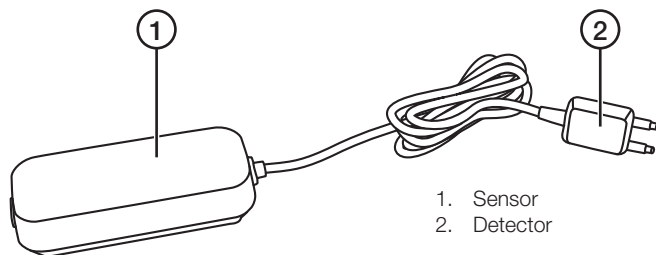
- Turn off any other existing wireless equipment to check whether this is the cause of the problem.
- Reposition the wireless equipment, shorten the distance between the transmitter and the receiver or reduce the number of obstacles (walls, furniture, etc.) between them.

Safety

- Never subject the sensor to high temperature, dust, heavy vibration, impacts, humidity or moisture.
- Never attempt to dismantle or modify the sensor as it contains no user-serviceable parts.

Product description

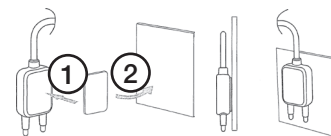
Battery powered, wireless water sensor for use with Zipabox Duo and other Z-wave-system products, regardless of make.



Location

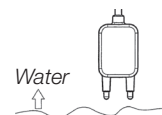
Detector

The water sensor can be used in two ways. It can detect the presence of water in places that were previously dry, or it can detect the absence of water where water should be present. The detector can be attached using the included double-sided adhesive tape.



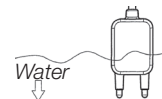
Detection of rising water level

Decide on an acceptable highest water level and place the detector in a suitable place accordingly.



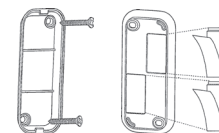
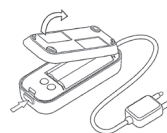
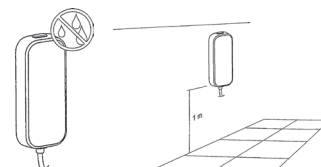
Detection of sinking water level

Decide on an acceptable lowest water level and place the detector in a suitable place accordingly.



Sensor

The sensor should be placed where it is not exposed to water or moisture, 1 metre above the floor and no further than 30 metres away from the control device. Mount the sensor with the longer sides perpendicular to the floor.

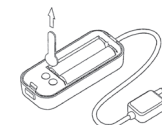


1. Press the button on the end of the sensor and remove the base.
2. Attach the base to a wall using the included screws or double-sided adhesive tape.

Note: If you mount the sensor using screws, first make sure that there are no hidden electrical cables or water pipes in the wall/ceiling which could be damaged by drilling the mounting holes.

Installation

1. Press the button on the end of the sensor and remove the base.
2. Remove the plastic tab to activate the batteries. The LED indicator on the sensor will flash for 8 seconds.



3. Set your Z-Wave control device to learning mode.
4. Push the Z-Wave button on the sensor to connect it to your existing Z-Wave network.
5. If the connection is successful, the LED indicator will shine steadily for 10 minutes. During this period the sensor can be configured from the control device.
6. If the sensor needs to be re-configured later, you can press the "Wake up" button. The LED indicator will shine steadily for 10 minutes. During this period the sensor can be configured from the control device.

Uninstallation

1. Set your Z-Wave control device in removal mode and press the Z-Wave button on the sensor to uninstall it.
2. The LED indicator on the sensor will flash for 8 seconds if the uninstallation was successful.
3. If the uninstallation was unsuccessful, the LED indicator will shine steadily for 8 seconds.

Reset

Hold the Z-Wave button in for 20 seconds to reset the sensor to factory settings. If the resetting was successful, the LED indicator will shine steadily for 2 seconds.

Care and maintenance

- Always remove the batteries if the product is not to be used for a long time.
- Clean the product using a lightly moistened cloth. Use only mild cleaning agents, never solvents or corrosive chemicals.

Disposal

This product should be disposed of in accordance with local regulations. If you are unsure how to proceed, contact your local council.

Specifications

Frequency	868.42 MHz
Batteries	2 × AAA/LR03
Range	30 m indoors, 100 m outdoors in optimum conditions
Operating temperature	-10 to +60 °C/14-140 °F



Vattensensor

Art.nr 36-5748 Modell DSB45

Läs igenom hela bruksanvisningen före användning och spara den sedan för framtida bruk. Vi reserverar oss för ev. text- och bildfel samt ändringar av tekniska data. Vid tekniska problem eller andra frågor, kontakta vår kundtjänst.

Besök gärna www.aeotec.com för en fullständig bruksanvisning.

Tänk på att:

- Annan befintlig trådlös utrustning på samma frekvensband kan påverka räckvidden negativt.
- Räckvidden på all trådlös utrustning påverkas av vilka hinder som finns mellan sändaren och mottagaren (t.ex. dämpar en betongvägg signalen avsevärt mer än en gipsvägg).

Vid funktionsproblem, prova följande lösningar:

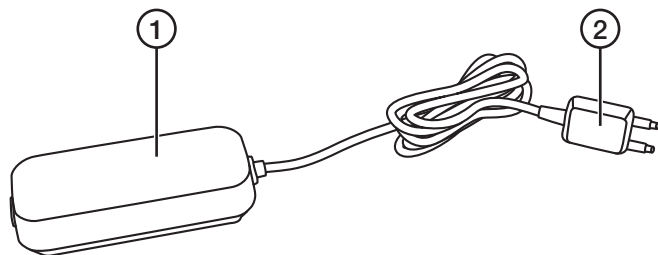
- Stäng av övriga befintliga trådlösa utrustningar för att kontrollera om de kan vara orsaken till problemet.
- Flytta den trådlösa utrustningen, förkorta avståndet eller minska antalet hinder (väggar, möbler etc.) mellan sändaren och mottagaren.

Säkerhet

- Utsätt aldrig sensorn för höga temperaturer, dammig miljö, starka vibrationer, stötar, fukt eller väta.
- Försök aldrig ta isär eller modifiera sensorn, den innehåller inga delar som du själv kan reparera.

Produktbeskrivning

Batteridrivet, trådlöst vattenlarm för användning med Zipabox Duo och andra Z-wave-system, oavsett fabrikat.

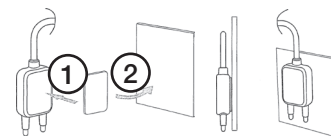


1. Sensor
2. Detektor

Montering

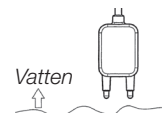
Detektor

Vattensensorn kan användas på 2 sätt. Den kan upptäcka vatten på en tidigare torr yta eller användas för att varna för en sjunkande vattennivå. Använd medföljande dubbelhäftande tejp för att fästa detektorn.



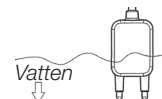
Detektion av stigande vattennivå

Tänk efter hur hög vattennivå som maximalt kan accepteras och placera detektorn på lämplig plats.



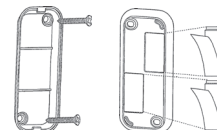
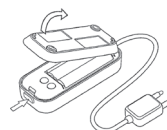
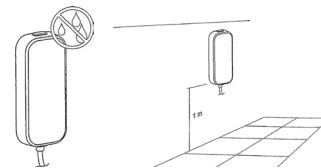
Detektion av sjunkande vattennivå

Tänk efter vilken lägsta vattennivå som kan accepteras och placera detektorn på lämplig plats.



Sensor

Placera sensorn så att den inte utsätts för fukt eller vatten 1 meter över golvet på max 30 m avstånd från din kontrollenhet. Fäst sensorn så att långsidan är vertikal mot golvet.

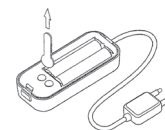


1. Tryck in knappen på sensorns gavel och ta bort bottendelen.
2. Skruva upp underdelen med medföljande skruv eller använd medföljande dubbelhäftande tejp.

Obs! Om du skruvar, försäkra dig om att väggen/taket där du skruvar eller borrar är fritt från el och vattenledningar som skulle kunna skadas.

Installation

1. Tryck in knappen på sensorns gavel och ta bort sensorn från bottendelen.
2. Ta bort plastfliken för att aktivera batterierna. Sensorns LED-indikator blinkar i 8 sekunder.



3. Sätt din Z-wave-kontrollenhet i inlärningsläge.
4. Tryck in knappen märkt "Z-wave" på sensorn för att ansluta den till ditt existerande Z-wavenätverk.
5. Om installationen lyckades lyser LED-indikatorn med fast sken i 10 minuter. Under denna tid kan du konfigurera sensorn från huvudenheten.
6. Om du senare behöver konfigurera om sensorn trycker du in knappen märkt "Wake up". LED-indikatorn tänds och lyser med fast sken i 10 minuter. Under denna tid kan du konfigurera sensorn från huvudenheten.

Avinstallation

1. Sätt din Z-wave-kontrollenhet i läge för att ta bort enheter och tryck in knappen märkt "Z-wave" på sensorn för att avinstallera den.
2. Sensorns LED-indikator blinkar i 8 sekunder om avinstallationen lyckades.
3. Om avinstallationen misslyckades lyser indikatorn med fast sken i 8 sekunder.

Reset

Håll in knappen märkt "Z-wave" i 20 sekunder för att återställa sensorn till fabriksinställningarna. Om återställningen lyckades lyser LED-indikatorn med fast sken i 2 sekunder.

Skötsel och underhåll

- Ta alltid ut batterierna ur sensorn om den inte ska användas under en längre period.
- Rengör sensorn med en lätt fuktad trasa. Använd ett mildt rengöringsmedel, aldrig lösningsmedel eller frätande kemikalier.

Avfallshantering

När du ska göra dig av med produkten ska detta ske enligt lokala föreskrifter. Är du osäker på hur du ska gå tillväga, kontakta din kommun.

Specifikationer

Frekvens	868,42 MHz
Batterier	2 × AAA/LR03
Räckvidd	30 m inomhus 100 m utomhus vid optimala förhållanden
Användningstemperatur	-10 till 60 °C (14-140 °F)



Vannsensor

Art.nr 36-5748 Modell DSB45

Les gjennom hele bruksanvisningen før bruk og ta vare på den for ev. Framtidig bruk. Vi reserverer oss for ev. tekst- og bildefeil samt endringer av tekniske data. Ved tekniske problemer eller øvrige spørsmål, kontakt vårt kundesenter.

Besøk gjerne www.aeotec.com for en fullstendig bruksanvisning.

Å tenke på:

- Annet eksisterende, trådløst utstyr på samme frekvensbånd kan påvirke rekkevidden negativt.
- Rekkevidden på alt trådløst utstyr påvirkes av hvilke hindringer som finns mellom sender og mottaker (f.eks. demper en betongvegg signalene betydelig mer enn en gipsvegg).

Ved funksjonsproblemer, prøv følgende løsninger:

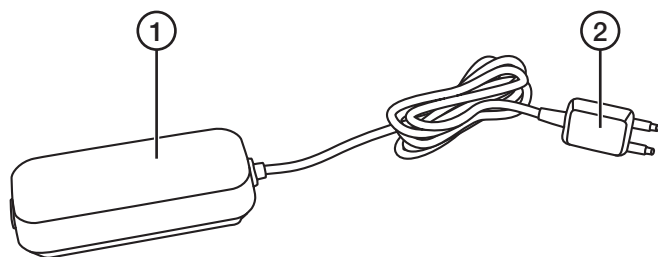
- Slå av øvrige eksisterende, trådløst utstyr for å kontrollere om de kan være årsaken til problemet.
- Flytt det trådløse utstyret, forkort avstanden eller redusér antallet hindere (vegger, møbler etc.) mellom senderen og mottakeren.

Sikkerhet

- Utsett aldri sensoren for høye temperaturer, støvfylte miljøer, kraftige vibrasjoner, støt, eller fukt.
- Forsøk aldri å ta fra hverandre eller modifisere sensoren. Den inneholder ingen deler som du selv kan reparere.

Produktbeskrivelse

Batteridrevet, trådløs vannalarm for bruk med Zipabox Duo og andre Z-wave-systemer, uansett fabrikat.

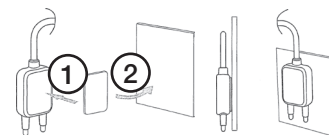


1. Sensor
2. Detektor

Montering

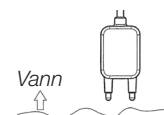
Detektor

Vannsensoren kan brukes på to måter. Den kan oppdage vann på et tidligere tørt underlag eller brukes for å varsle et synkende vannivå. Bruk medfølgende dobbelthefte teip for å feste sensoren.



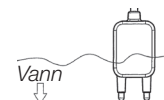
Deteksjon av stigende vannivå

Tenk over hvor høyt vannivå som maksimalt kan aksepteres og plassér detektoren på et passende sted.



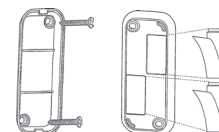
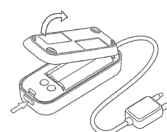
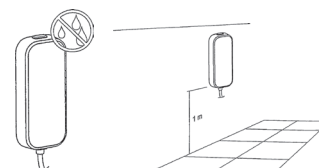
Deteksjon av synkende vannivå

Tenk over hvilket minimum vannivå som kan aksepteres og plassér detektoren på et passende sted.



Sensor

Plassér sensoren slik at den ikke utsettes for fukt eller vann 1 meter over gulvet på maks 30 m avstand fra din kontrollenhet. Fest sensoren så langsiden er vertikal mot gulvet.

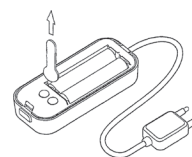


1. Trykk inn knappen på sensorens kortsida og ta bort bunndelen.
2. Skru opp underdelen med medfølgende skrue eller bruk medfølgende dobbelthefte teip.

Obs! Om du skrur, forsikre deg om at veggen/taket der du monterer eller borer ikke inneholder strøm- og vannledninger som skulle kunne skades.

Installasjon

1. Trykk in knappen på sensorens kortsida og ta bort sensoren fra bunndelen.
2. Ta bort plastforseglingen for å aktivere batteriene. Sensornes LED-indikator blinker i 8 sekunder.



3. Sett din Z-wave-kontrollenhet i innlæringsmodus.
4. Trykk inn knappen merket "Z-wave" på sensoren for å koble den til ditt eksisterende Z-wave-nettverk.
5. Om installasjonen er vellykket lyser LED-indikatoren med fast lys i 10 minutter. I løpet av denne tiden kan du konfigurere sensoren fra hovedenheten.
6. Om du senere trenger å konfigurere sensoren på nytt, trykker du in knappen merket "Wake up". LED-indikatoren tennes og lyser med fast lys i 10 minutter. I løpet av denne tid kan du konfigurere sensoren fra hovedenheten.

Avinstallasjon

1. Sett din Z-wave-kontrollenhet i modus for å ta bort enheter og trykk inn knappen merket "Z-wave" på sensoren for å avinstallere den.
2. Sensorens LED-indikator blinker i 8 sekunder om avinstallasjonen var vellykket.
3. Om avinstallasjonen ble mislykket lyser indikatoren med fast lys i 8 sekunder.

Reset

Hold inn knappen merket "Z-wave" i 20 sekunder for å gjenopprette fabrikkinnstillingene. Om gjenopprettingen var vellykket lyser LED-indikatoren med fast lys i 2 sekunder.

Stell og vedlikehold

- Ta alltid batteriene ut av sensoren om den ikke skal brukes på en stund.
- Rengjør sensoren med en lett fuktet klut. Bruk et mildt rengjøringsmiddel, aldri løsemidler eller etsende kjemikalier.

Avfallshåndtering

Når du skal kassere produktet skal dette skje i henhold til lokale forskrifter. Er du usikker på hvordan du skal gå fram, kontakt din kommune.

Spesifikasjoner

Frekvens	868,42 MHz
Batterier	2 × AAA/LR03
Rekkevidde	30 m innendørs, 100 m utendørs under optimale forhold
Arbeidstemperatur	-10 til 60 °C (14-140 °F)



Vesianturi

Tuotenro 36-5748 Malli DSB45

Lue käyttöohje ennen tuotteen käyttöönottoa ja säilytä se tulevaa tarvetta varten. Pidätämme oikeuden teknisten tietojen muutoksiin. Emme vastaa mahdollisista teksti- tai kuvavirheistä. Jos laitteeseen tulee teknisiä ongelmia, ota yhteys myymälään tai asiakaspalveluun.

Koko käyttöohje löytyy osoitteesta www.aeotec.com.

Ota huomioon seuraavat asiat:

- Muut samalla taajuudella toimivat langattomat laitteet voivat heikentää kantamaa.
- Lähettimen ja vastaanottimen väliset esteet vaikuttavat kaikkien langattomien laitteiden kantamaan (esim. betoniseinä heikentää signaalia huomattavasti kipsiseinää enemmän).

Kokeile ongelmatilanteessa seuraavia keinoja:

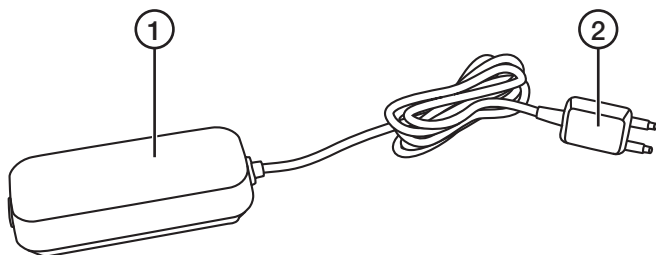
- Selvitä, aiheuttavatko muut langattomat laitteet ongelmia sammuttamalla ne.
- Siirrä langattomia laitteita, lyhennä laitteiden välistä etäisyyttä tai vähennä lähettimen ja vastaanottimen välisiä esteitä, kuten huonekaluja.

Turvallisuus

- Älä altista laitetta korkeille lämpötiloille, pölylle, tärinälle, iskuille, kosteudelle tai vedelle.
- Älä pura laitetta. Se ei sisällä osia, joita voi korjata itse.

Tuotteen kuvaus

Paristokäyttöinen, langaton vesianturi Zipabox Duo on muihin Z-wave-järjestelmiin valmistajasta riippumatta.

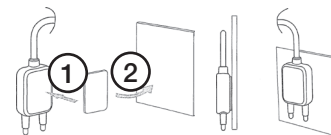


1. Anturi
2. Tunnistin

Asennus

Tunnistin

Tunnistinta voi käyttää kahdella tavalla. Se voi havaita kuivana olleelle pinnalle ilmestyneen veden tai varoittaa laskevasta vedenpinnasta. Kiinnitä tunnistin mukana tulevalla kaksipuolisella teipillä.



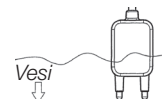
Nousevan vedenpinnan havaitseminen

Mieti, kuinka korkealla vedenpinta voi korkeintaan olla, ja sijoita tunnistin sopivaan paikkaan.



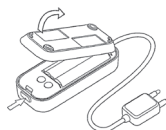
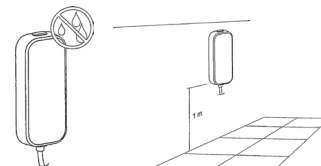
Laskevan vedenpinnan havaitseminen

Mieti, kuinka alas vedenpinta voi enintään laskea, ja sijoita tunnistin sopivaan paikkaan.



Anturi

Aseta anturi metrin korkeudelle lattia- tai seinäpaikkaan, jossa se ei altistu kosteudelle tai vedelle. Etäisyys ohjausyksikköön saa olla enintään 30 metriä. Kiinnitä anturi niin, että sen pitkä sivu on pystysuoraan kohti lattiaa.

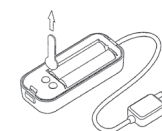


1. Paina anturin päädyssä olevaa painiketta ja irrota pohjaosa.
2. Ruuvaa alaosa mukana tulevalla ruuvilla tai käytä mukana tulevaa kaksipuolista teippiä.

Huom! Jos käytät ruuveja, varmista, ettei seinässä tai katossa ole sähköjohtoja tai vesiputkia, jotka voivat vahingoittua.

Asennus

1. Paina anturin päädyssä olevaa painiketta ja irrota anturi pohjaosasta.
2. Aktivoi paristot poistamalla muoviliuska. Anturin LED-merkkivalo vilkkuu kahdeksan sekunnin ajan.



3. Aseta Z-wave-ohjausyksikkö oppimistilaan.
4. Liitä anturi Z-wave-verkkoon painamalla anturin painiketta "Z-wave".
5. LED-merkkivalo palaa vilkkumatta 10 minuutin ajan asennuksen onnistuttua. Tämän aikana voit muuttaa anturin asetuksia päälaitteesta.
6. Jos sinun tulee muuttaa anturin asetuksia myöhemmin uudelleen, paina painiketta, jossa lukee "Wake up". LED-merkkivalo palaa vilkkumatta 10 minuuttia. Tämän aikana voit muuttaa anturin asetuksia päälaitteesta.

Asennuksen poisto

1. Aseta Z-wave-ohjausyksikkö tilaan, jossa voi poistaa laitteita, ja poista asennus painamalla anturin painiketta "Z-wave".
2. Anturin LED-merkkivalo vilkkuu 8 sekunnin ajan asennuksen poiston onnistuttua.
3. Jos asennuksen poisto epäonnistui, merkkivalo palaa vilkkumatta 8 sekunnin ajan.

Tehdasasetusten palauttaminen

Palauta anturin tehdasasetukset painamalla painiketta "Z-wave" 20 sekunnin ajan. LED-merkkivalo palaa vilkkumatta kahden sekunnin ajan, jos tehdasasetusten palauttaminen onnistui.

Huolto ja puhdistaminen

- Poista paristot anturista, jos se on pitkään käyttämättä.
- Puhdista anturi kevyesti kostutetulla liinalla. Käytä tarvittaessa mietoja pesuainetta. Älä käytä liuotusaineita tai syövyttäviä kemikaaleja.

Kierrättäminen

Kierrätä tuote asianmukaisesti, kun poistat sen käytöstä. Tarkempia kierrätysohjeita saat kuntasi jäteneuvonnasta.

Tekniset tiedot

Taajuus	868,42 MHz
Paristot	2 kpl AAA/LR03
Kantama	30 m sisätiloissa, 100 m ulkona parhaissa olosuhteissa
Käyttölämpötila	-10 ... 60 °C (14-140 °F)



Wassersensor

Art.Nr. 36-5748 Modell DSB45

Vor Inbetriebnahme die komplette Bedienungsanleitung durchlesen und aufbewahren. Irrtümer, Abweichungen und Änderungen behalten wir uns vor. Bei technischen Problemen oder anderen Fragen freut sich unser Kundenservice über eine Kontaktaufnahme.

Eine ausführliche Bedienungsanleitung ist auf www.aeotec.com zu finden.

Bitte beachten:

- Andere Funkausrüstung, die auf der gleichen Frequenz sendet, kann die Reichweite beeinträchtigen.
- Die Reichweite jeder Funkausrüstung wird durch Hindernisse zwischen Sender und Empfänger beeinträchtigt (beispielsweise wird das Signal durch eine Betonwand deutlich stärker gedämpft als durch eine Gipswand).

Bei Funktionsproblemen bitte folgende Lösungen testen:

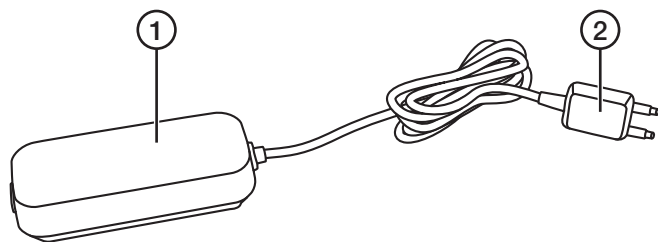
- Sonstige Funkausrüstung abschalten, um zu prüfen, ob sie die Problemursache ist.
- Die Funkausrüstung versetzen und/oder den Abstand verringern. Außerdem die Zahl der Hindernisse (Wände, Möbel) zwischen Sender und Empfänger verringern.

Sicherheitshinweise

- Das Gerät niemals hohen Temperaturen, staubigen Umgebungen, starken Erschütterungen oder Feuchtigkeit aussetzen.
- Niemals versuchen, das Gerät auseinanderzunehmen, es enthält keine Teile, die selbst repariert werden können.

Produktbeschreibung

Batteriebetriebener, kabelloser Wassermelder zur Benutzung mit Z-Wave-Box Duo und anderen Z-Wave-Systemen, unabhängig vom Fabrikat.

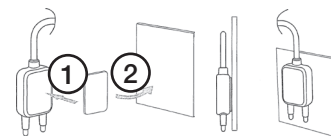


1. Sensor
2. Detektor

Montage

Detektor

Der Wassersensor kann auf zwei Art und Weisen benutzt werden. Er kann zur Erfassung von Wasser auf vorher trockener Fläche oder zum Warnen vor sinkendem Wasserstand benutzt werden. Den Detektor mit dem mitgelieferten doppelseitigem Klebeband befestigen.



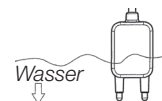
Erfassung von steigendem Wasserstand

Den Detektor an den geeigneten Platz zur Erfassung des Wasserhöchststandes anbringen.



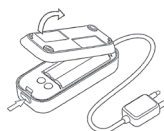
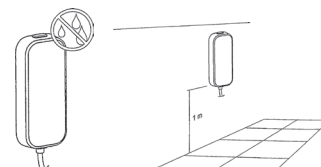
Erfassung von sinkendem Wasserstand

Den Detektor an den geeigneten Platz zur Erfassung des Wassertiefstandes anbringen.



Sensor

Den Sensor 1 m über dem Boden und höchstens 30 m vom Steuergerät entfernt so anbringen, dass er nicht Feuchtigkeit oder Nässe ausgesetzt ist. Den Sensor so befestigen, dass dessen Längsseite senkrecht zum Boden verläuft.

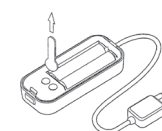


1. Auf die Taste am Ende des Sensors drücken und den unteren Teil abnehmen.
2. Die Unterseite mit den mitgelieferten Schrauben oder dem mitgelieferten doppelseitigem Klebeband befestigen.

Hinweis: Beim Bohren und Schrauben stets eventuelle Strom- und Wasserleitungen berücksichtigen.

Verbinden

1. Auf die Taste am Ende des Sensors drücken und den Sensor vom unteren Teil abnehmen.
2. Zum Aktivieren der Batterien den Kunststoffstreifen entfernen. Die LED des Sensors blinkt 8 Sekunden lang.



3. Zuerst das Z-Wave-Steuergerät in den Verbindungsmodus versetzen.
4. Um an das befindliche Z-Wave-Netzwerk anzuschließen, am Sensor die Taste mit dem Aufdruck „Z-Wave“ betätigen.
5. Falls der Verbindungsvorgang erfolgreich war, leuchtet die LED für 10 min. Während dieser Zeit kann der Sensor vom Hauptgerät aus konfiguriert werden.
6. Falls der Sensor später noch einmal konfiguriert werden muss, kann dazu die Taste mit der Aufschrift „Wake Up“ gedrückt werden. Die LED leuchtet für 10 min. Während dieser Zeit kann der Sensor vom Hauptgerät aus konfiguriert werden.

Verbindung aufheben

1. Das Z-Wave-Steuergerät in den Modus zum Aufheben versetzen und auf die Taste mit der Aufschrift „Z-Wave“ drücken um den Sensor zu entfernen.
2. Wenn das Aufheben erfolgreich war blinkt die LED des Sensors 8 s.
3. Falls das Aufheben nicht erfolgreich war leuchtet die LED 8 s.

Reset

Um die Werkseinstellungen wiederherzustellen, die Taste mit der Aufschrift „Z-Wave“ 20 s gedrückt halten. Falls der Verbindungsvorgang erfolgreich war leuchtet die LED 10 min.

Pflege und Wartung

- Bei längerer Nichtbenutzung die Batterien entnehmen.
- Das Produkt mit einem leicht befeuchteten Tuch reinigen. Ein sanftes Reinigungsmittel verwenden, keine scharfen Chemikalien oder Reinigungslösungen.

Hinweise zur Entsorgung

Bitte das Produkt entsprechend den lokalen Bestimmungen entsorgen. Weitere Informationen sind von der Gemeinde oder den kommunalen Entsorgungsbetrieben erhältlich.

Technische Daten

Frequenz	868,42 MHz
Batterien	2 × AAA/LR03
Reichweite	30 m im Innenbereich, 100 m im Außenbereich bei optimalen Bedingungen
Betriebstemperatur	-10 bis 60 °C (14–140 °F)



Declaration of Conformity



Hereby, Clas Ohlson AB declares that following product(s):

Water sensor

36-5748

DSB45-ZWEU

is in compliance with the essential requirements
and other relevant provisions of Directive 1999/5/EC.

Article 3.1a (Safety):	EN 60950-1 EN 62479
Article 3.1b (EMC):	EN 301 489-1 EN 301 489-3 EN 61000 EN 55022
Article 3.2 (Radio):	EN 300 220-1 EN 300 220-2



Insjön, Sweden, July 2014

Klas Balkow
President

Clas Ohlson, 793 85 Insjön, Sweden

This product's intended usage is within the countries of Sweden, Norway, Finland, United Kingdom and Germany