

38-2433

Network Cable USB

Nätverkskabel USB
Nettverkskabel USB
Verkkokaapeli USB



Model: CBL-207

CLAS OHLSON

www.clasohlson.com

ENGLISH

SVENSKA

NORSK

SUOMI

Network Cable USB

Article number: 38-2433, Model: CBL-207

Please read the entire instruction manual before using and save it for future use. We apologise for any text or photo errors and any changes of technical data. If you have any questions concerning technical problems please contact our Customer Service Department (see address on reverse.)

Description

Network cable for easy transfer of files between computers with USB 2.0.

Functions

- Easy file division and data transfer between 2 PCs through USB connection.
- High velocity transfer with speed up to 480 Mbps (only for USB 2.0 connections on both computers)
- Completely compatible with both USB v2.0 and v1.1.
- Power supply through USB port, no other power source is needed.
- Plug-and Play

System demands

- Windows 98SE, ME, 2000 and XP.
- A free USB 1.1 port or preferably USB 2.0 port.

This box contains

- USB cable.
- CD-ROM with software and driver for Windows 98SE.

Installation

Windows ME/2000/XP

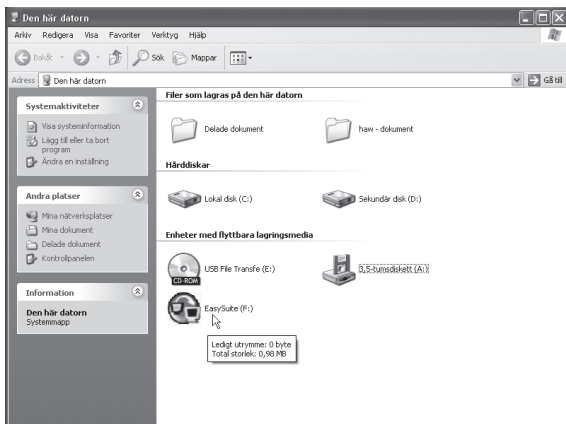
Driver is not needed for operative systems later than Windows 98SE. Simply connect USB cable to a free USB port on each computer.

Windows 98SE

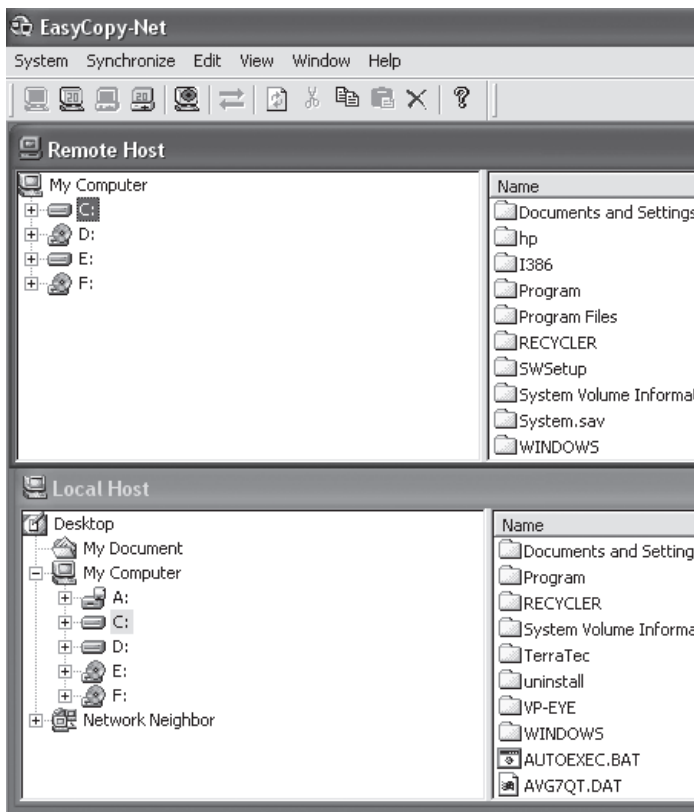
Driver for Windows 98SE comes with the enclosed CD-ROM. Do the following if you have Windows 98SE. Insert the enclosed CD-ROM and double click on **X:\Win 98 Driver** ("X" corresponds to the unit symbol for your CD drive.)

Use

1. Connect USB cable to a free USB port on both computers.
2. When the USB cable has been identified by both computers it will be displayed in **"My Computer"**.
3. Double click on **"My Computer"**. The USB cable is displayed under **"Devices with removable media storage"** as **"Easy Suite"**.



4. Double click on “**Easy Suite**”. Both of the connected computers will be shown in the software program “EasyCopy-Net”.
5. The computer which you temporarily are using is called “Local Host” and the other computer is called “Remote Host”.
6. Pull out the USB connections and replace them in the same USB ports if you are given such a command.

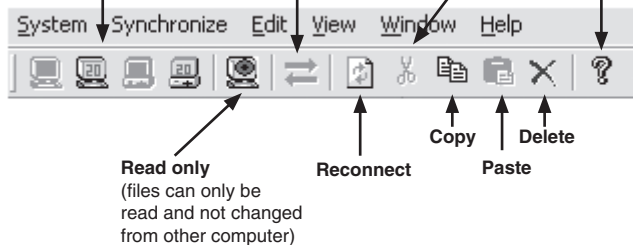


Menu

Local host (computer you are using now)/**Remote host** (the other connected computer)

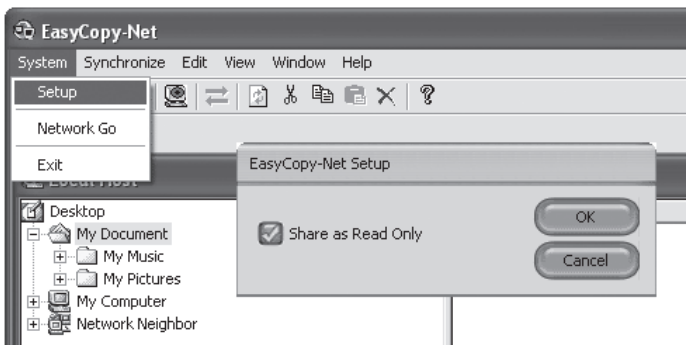
Network activity, Tx (transmitting)/**Rx** (receiving)

Show program version



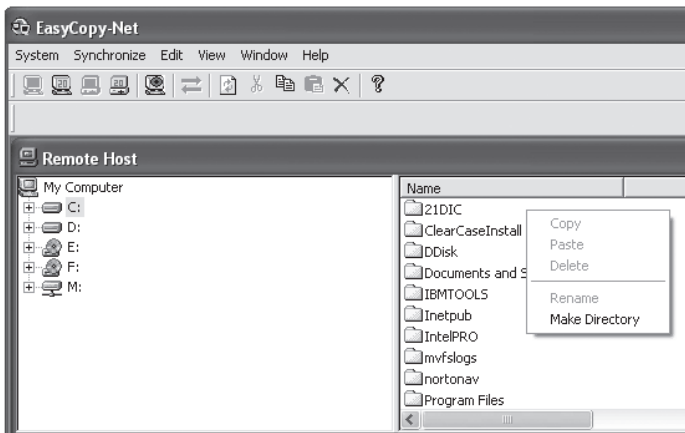
File processing

1. Click on **“System”** and choose **“Setup”**.
2. Check the box **“Share as Read Only”** and click on **“OK”** to take away the read-only, so the files can be moved or changed if needed.



- When the connection is finished you can use the programme's file processing to pull and release maps and files between computers. You can change between different catalogues and units with roller menus.
- Right click on the **"Remote Host"** window. Choose **"Make Directory"** if you want to create a new map on the other connected computer (Remote Host).

On the **"Local Host"** computer you can copy, paste or delete maps and files.



Protect the environment

Sort your waste and recycle products instead of throwing them away. All home electronics and packing material should be sorted and handled according to local environmental ordinances.

Nätverkskabel USB

Artikelnummer: 38-2433, Modell: CBL-207

Läs igenom hela bruksanvisningen före användning och spara den sedan för framtida bruk. Vi reserverar oss för ev. text- och bildfel samt ändringar av tekniska data. Vid tekniska problem eller andra frågor, kontakta vår kundtjänst (se adressuppgifter på baksidan).

Beskrivning

Nätverkskabel för enkel filöverföring mellan datorer med USB 2.0

Funktioner

- Enkel fildelning och dataöverföring mellan 2 st. PC via USB-anslutning.
- Höghastighetsöverföring med hastighet upp till 480Mbps (gäller endast USB 2.0 anslutningar på båda datorerna).
- Helt kompatibel med både USB v2.0 och v1.1.
- Strömförsörjning via USB-porten, ingen annan strömkälla behövs.
- Plug-and-Play.

Systemkrav

- Windows 98SE, ME, 2000 och XP.
- En ledig USB 1.1 port eller helst USB 2.0 port.

Förpackningen innehåller

- USB-kabel.
- Cd-skiva med programvara och drivrutiner för Windows 98SE.

Installation

Windows ME/2000/XP

Inga drivrutiner behövs för operativsystem senare än Windows 98SE.

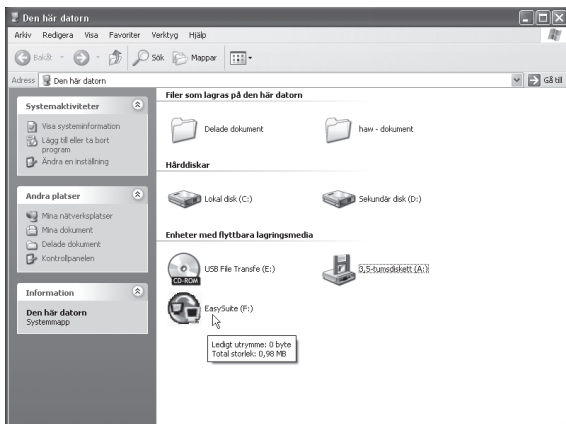
Anslut helt enkelt USB-kabeln till en ledig USB-port på varje dator.

Windows 98SE

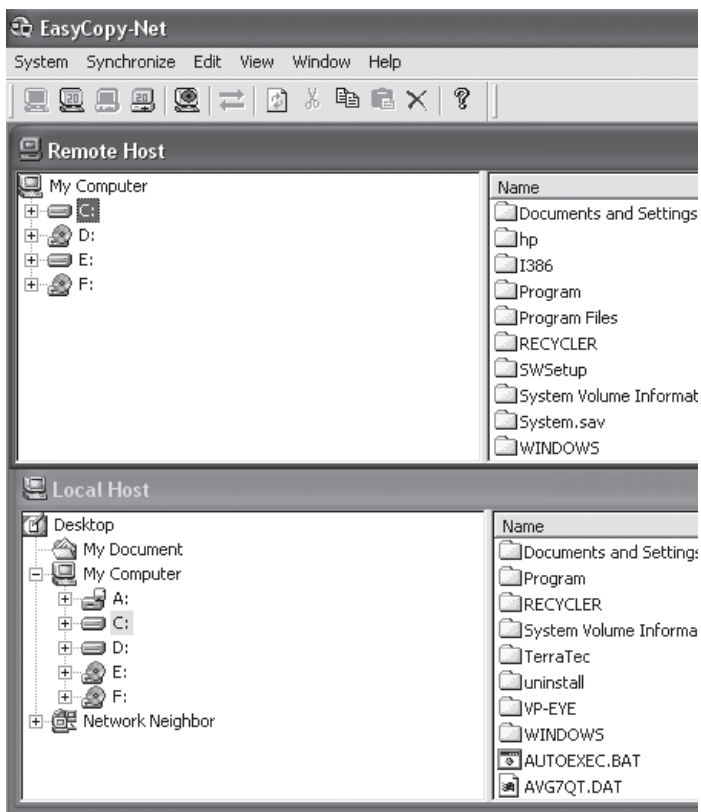
Drivrutiner till Windows 98SE finns med på den bifogade cd-skivan. Gör så här om du har Windows 98SE: Sätt i den medföljande cd-skivan och dubbelklicka på "X:\ Win 98 Driver" ("X" motsvarar enhetsbeteckningen för din cd-läsare.)

Användning

1. Anslut USB-kabeln till en ledig USB-port på båda datorerna.
2. När båda datorerna har hittat USB-kabeln visas den i "Den här datorn".
3. Dubbelklicka på "Den här datorn", USB-kabeln visas under "Enheter med flyttbara lagringsmedia" som "EasySuite".



4. Dubbelklicka på **"EasySuite"**, de båda anslutna datorerna kommer att visas i programvaran "EasyCopy-Net"
5. Datorn som du för tillfället använder betecknas "Local Host" och den andra datorn betecknas "Remote Host".
6. Dra ur USB-anslutningarna och sätt tillbaka dem i samma USB-portar om du blir uppmanad att göra det.



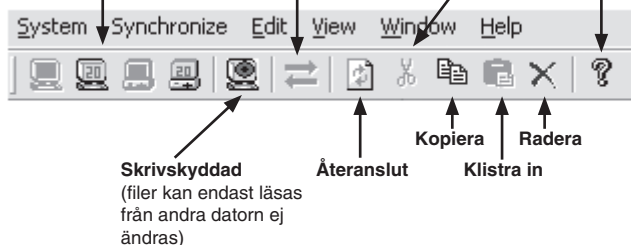
Meny

Local host (datorm som du sitter vid nu)/**Remote host** (den andra anslutna datorn)

Nätverksaktivitet,
Tx (sändning)/
Rx (mottagning)

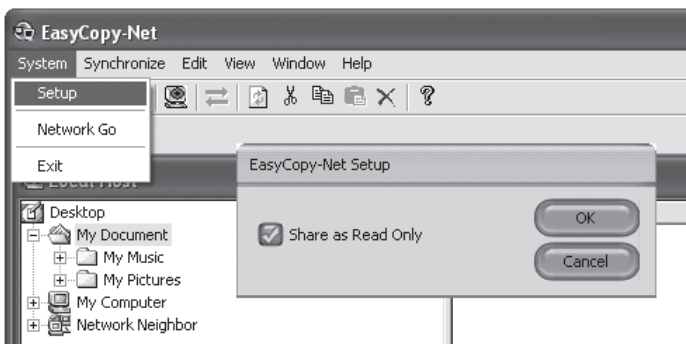
Klipp ut

**Visa program-
version**



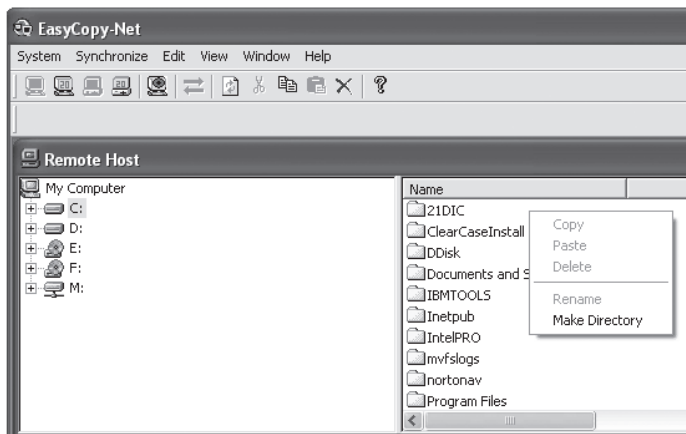
Filhantering

1. Klicka på ”**System**” och välj ”**Setup**”.
2. Bocka ur rutan ”**Share as Read Only**” och klicka på ”**OK**” för att ta bort skrivskyddet, så att filer kan flyttas och ändras vid behov.



- När anslutningen är klar kan du använda programmets filhanterare för att dra och släppa mappar och filer mellan datorerna. Du kan växla mellan olika kataloger och enheter med rullgardinsmenyerna.
- Högerklicka på fönstret som visar ”**Remote Host**” välj ”**Make Directory**” om du vill skapa en ny mapp på den andra anslutna datorn (Remote Host).

På ”Local Host”-datorn kan du kopiera (copy), klistra in (paste) eller radera (delete) mappar och filer.



Skydda miljön

Sortera ditt avfall och låt det gå till återvinning istället för att kasta det. All hemelektronik och förpackningsmaterial ska sorteras och hanteras enligt lokala miljöförordningar.

Nettverkskabel USB

Artikkelnummer: 38-2433, Modell: CBL-207

Les nøye igjennom hele bruksanvisningen og ta vare på den til senere bruk. Vi reserverer oss for ev. tekst- og bildefeil, samt forandringer av tekniske data. Ved tekniske problemer eller andre spørsmål, ta kontakt med vårt kundesenter (se opplysninger på baksiden).

Beskrivelse

Nettverkskabel for enkel filoverføring mellom datamaskiner med USB 2.0.

Funksjoner

- Enkel fildeling og dataoverføring mellom 2 stk. PC-er via USB-tilkobling.
- Høyhastighetsoverføring med hastighet opp til 480Mbps (gjelder kun USB 2.0 tilkoblinger på begge datamaskinene).
- Helt kompatibel med både USB v2.0 og v1.1.
- Strømforsyning via USB-porten, ingen annen strømkilde nødvendig.
- Plug-And-Play.

Systemkrav

- Windows 98SE, ME, 2000 og XP.
- En ledig USB 1.1port eller helst USB 2.0 port.

Forpakningen inneholder

- USB-kabel.
- CD-plate med programvare og drivere for Windows 98SE.

Installasjon

Windows ME/2000/XP

Ingen drivere nødvendig for operativsystem senere enn Windows 98SE.

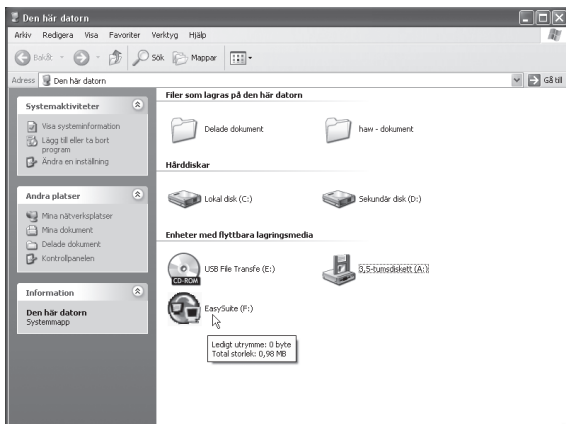
Koble helt enkelt USB-kabelen til en ledig USB-port på hver datamaskin.

Windows 98SE

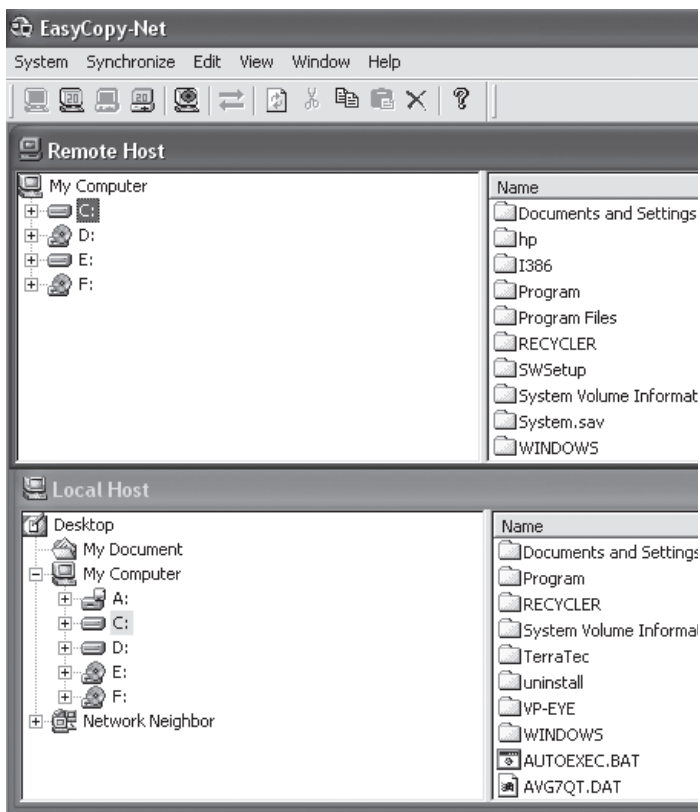
Drivere for Windows 98/ME finnes på den medfølgende CD-platen. Gjør på denne måten dersom du har Windows 98SE: Sett i den medfølgende CD-platen og dobbelklikk på "X:\ Win 98 Driver" ("X" tilsvarer enhetsbetegnelsen for din CD-leser.)

Bruk

1. Koble USB-kabelen til en ledig USB-port på begge datamaskinene.
2. Når begge datamaskinene har funnet USB-kabelen vises den i "Min datamaskin".
3. Dobbeltklikk på "Min datamaskin", USB-kabelen vises under "Enheter med flyttbare lagringsmedia" som "EasySuite".



4. Dobbeltklikk på **"EasySuite"**. Begge maskinene vil vises i programvaren "EasyCopy-Net".
5. Datamaskinen du for øyeblikket bruker betegnes som "Local Host" og den andre betegnes "Remote Host".
6. Dra ut USB-tilkoblingene og sett de tilbake i samme USB-porter hvis du blir oppfordret til å gjøre det.

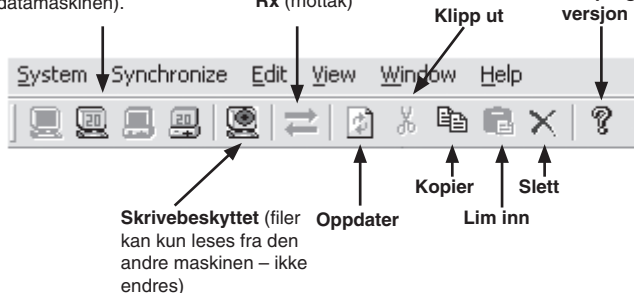


Meny

Local host (maskinen du sitter ved nå)/**Remote host** (den andre tilkoblede datamaskinen).

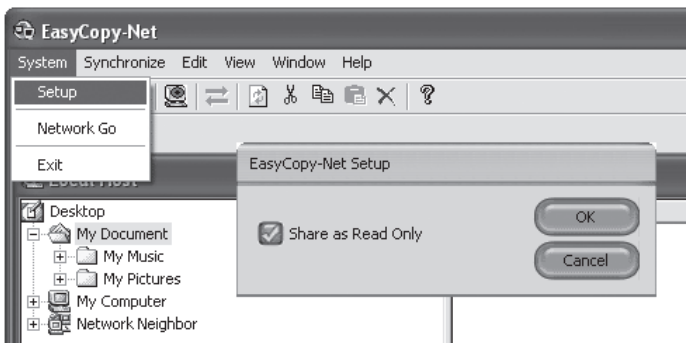
Nettverksaktivitet
Tx (sending)/
Rx (mottak)

**Vis program-
versjon**



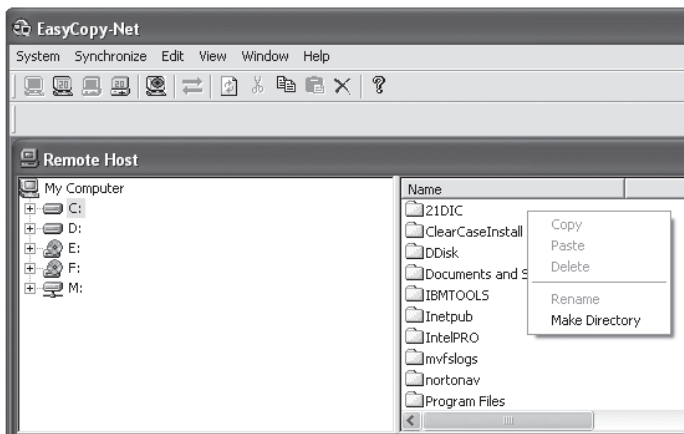
Filhåndtering

1. Klikk på **"System"** og velg **"Setup"**.
2. Fjern markeringen fra ruten **"Share as Read Only"** og klikk på **"OK"** for å fjerne skrivebeskyttelsen, så filer kan flyttes og endres etter behov.



3. Når tilkoblingen er klar kan du bruke programmets filhåndterer for å dra og slippe mapper og filer mellom maskinene. Du kan skifte mellom forskjellige kataloger og enheter med rullgardinmenyene.
4. Høyreklikk på vinduet som viser ”Remote Host”, velg ”Make Directory” hvis du ønsker å gjenopprette en ny mappe på den andre maskinen (Remote Host).

På ”Local Host”-maskinene kan du kopiere (copy), lime inn (paste) eller slette (delete) mapper og filer.



Beskytt miljøet

Sorter avfallet og la det gå til gjenvinning istedenfor å kaste det. All elektronikk og all emballasje skal sorteres og håndteres i henhold til lokale miljøforskrifter.

Verkkokaapeli USB

Tuotenumero: 38-2433, Malli: CBL-207

Lue käyttöohjeet ennen tuotteen käyttöönottoa. Säilytä käyttöohjeet tulevaa tarvetta varten. Pidätämme oikeuden teknisten tietojen muutoksiin. Emme vastaa mahdollisista teksti- tai kuvavirheistä. Jos laitteeseen tulee teknisiä ongelmia, ota yhteys myymälään tai asiakaspalveluun (yhteystiedot käyttöohjeen lopussa).

Kuvaus

Verkkokaapeli tietokoneiden välisen tiedonsiirtoon USB 2.0-portin kautta.

Toiminnot

- Helppo tapa siirtää tiedostoja ja tietoja kahden tietokoneen välillä USB-liitännän kautta.
- Erittäin nopea siirtonopeus, jopa 480Mbps (mikäli kummassakin tietokoneessa on USB 2.0 -liitäntä).
- Täysin USB v2.0 ja USB v1.1 -yhteensopiva.
- Virransaanti USB-väylän kautta, ei tarvitse muuta virtalähdettä.
- Plug-and-Play.

Järjestelmävaatimukset

- Windows 98SE, ME, 2000 ja XP.
- Vapaa USB-väylä (miel. USB 2.0).

Pakkauksen sisältö

- USB-kaapeli.
- Asennuslevy, jolla ohjelma ja ajurit (Win 98SE).

Asennus

Windows ME, 2000 tai XP

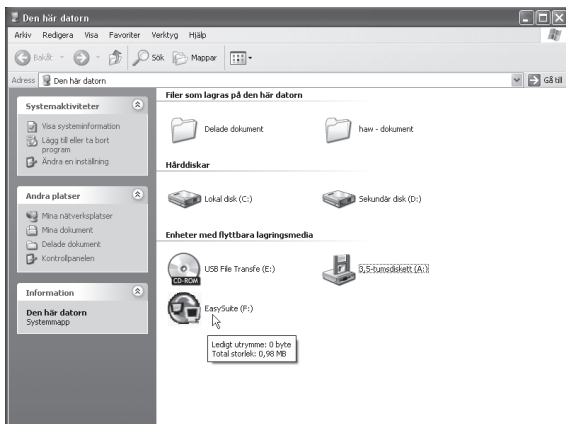
Windows 98SE –käyttöjärjestelmää uudemmat käyttöjärjestelmät eivät tarvitse ajureita. Helppo liittää: liitä USB-kaapeli kummankin tietokoneen vapaaseen USB-porttiin.

Windows 98SE

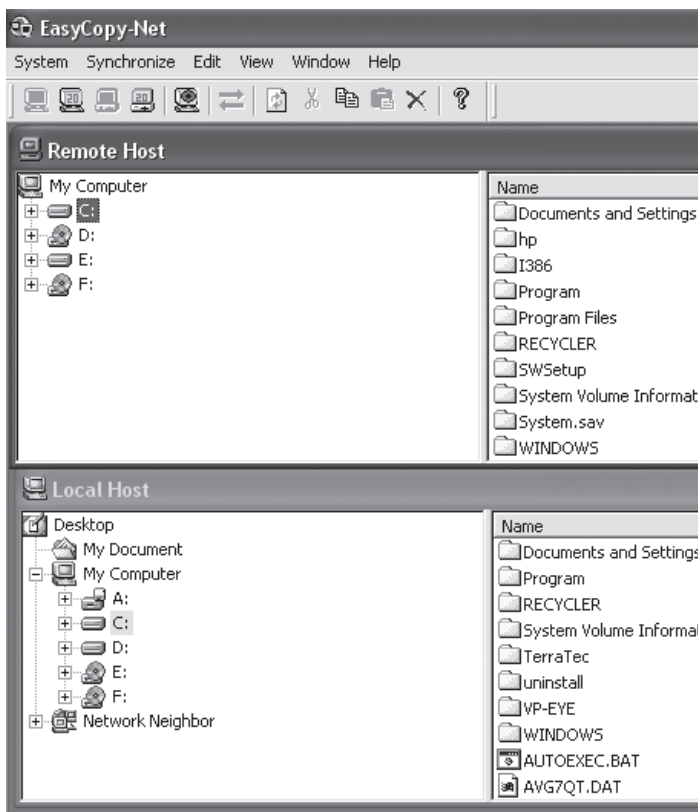
Win 98SE -käyttöjärjestelmän ajurit ovat mukana tulevalla CD-levyllä. Toimi seuraavalla tavalla: Aseta pakkaukseen sisältyvä CD-ROM-levy levyasemaan ja kaksoisnapsauta ”X:\Win 98 Driver” (X vastaa järjestelmäsi CD-ROM-aseman tunnusta).

Käyttö

1. Liitä USB-pistoke kummankin tietokoneen vapaaseen USB-porttiin.
2. Kun kummatkin tietokoneet ovat löytäneet USB-kaapelin, se näkyy ”Omassa tietokoneessa”.
3. Kaksoisnapsauta ”**Oma tietokone**”, USB-kaapeli on kohdassa ”**Sirrettävät tallennusmediat**” nimellä ”EasySuite”.



4. Kaksoisnapsauta ”**EasySuite**”, kummatkin tietokoneet näkyvät ohjelmassa ”EasyCopy-Net”.
5. Käytettävä tietokone on nimellä ”Local Host” ja toinen tietokone ”Remote Host”.
6. Irrota USB-johdo ja laita liitännät takaisin samoihin USB-portteihin, mikäli ohjelma kehottaa tekemään niin.

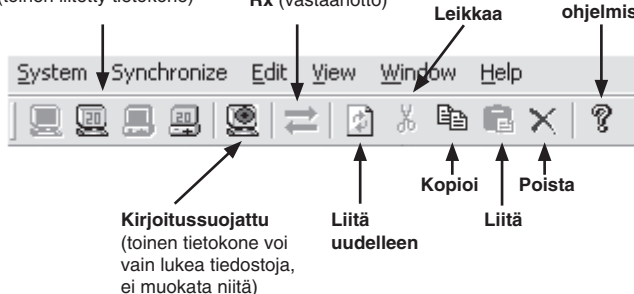


Meny

Local host (käyttämäsi tietokone)/**Remote host** (toinen liitetty tietokone)

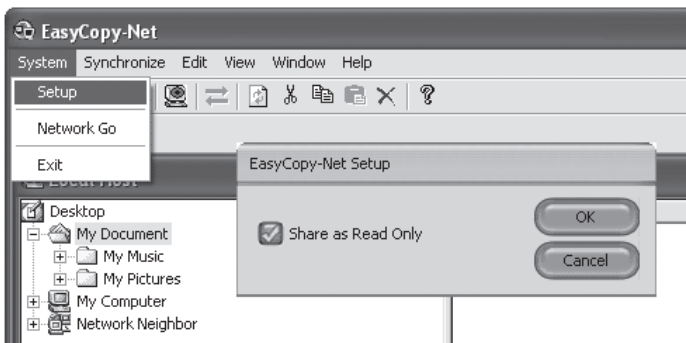
Verkkoaktiivisuus,
Tx (lähetys)/
Rx (vastaanotto)

Näytä
ohjelmistoversio



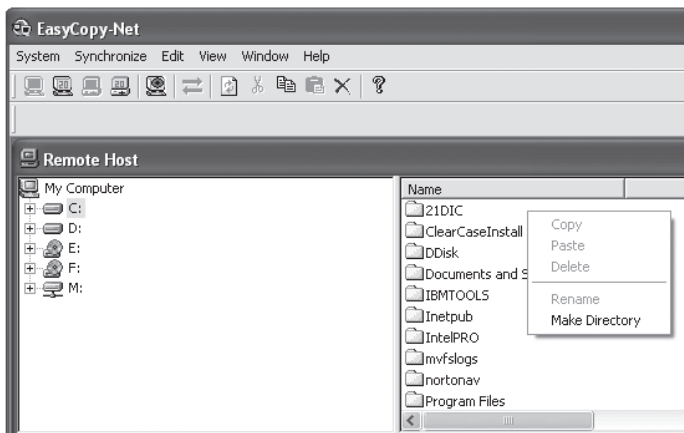
Tiedostojenkäsittely

1. Napsauta ”**System**” ja sen jälkeen ”**Setup**”.
2. Tyhjennä ruutu ”**Share as Read Only**” ja napsauta ”**OK**” poistaaksesi kirjoitussuojan, jolloin tiedostoja voidaan siirtää ja muokata tarvittaessa.



3. Kun yhteys on luotu, voit käyttää ohjelman tiedostopalvelinta siirtääksesi tiedostoja ja kansioita koneiden välillä. Voit siirtyä eri kansioiden ja yksiköiden välillä vetovalikkojen avulla.
4. Napsauta hiiren oikealla painikkeella ruutua ”**Remote Host**”, valitse ”**Make Directory**” mikäli haluat luoda uuden kansion toiseen tietokoneeseen (Remote Host).

”Local Host” –tietokoneessa voit kopioida (copy), liittää (paste) ja poistaa (delete) kansioita ja tiedostoja.



Pidä huolta ympäristöstä

Lajittele ja kierrätä jätteet. Älä heitä niitä sekajätteisiin. Kaikki kotielektroniikka ja pakkausmateriaalit on lajiteltava paikallisten ympäristösääntöjen mukaisesti.

SVERIGE

KUNDTJÄNST Tel: 0247/445 00
Fax: 0247/445 09
E-post: kundtjanst@clasohlson.se
INTERNET www.clasohlson.se
BREV Clas Ohlson AB, 793 85 INSJÖN

NORGE

KUNDESENTER Tlf.: 23 21 40 00
Faks: 23 21 40 80
E-post: kundesenter@clasohlson.no
INTERNETT www.clasohlson.no
POST Clas Ohlson AS, Postboks 485 Sentrum, 0105 OSLO

SUOMI

ASIAKASPALVELU Puh: 020 111 2222
Faksi: 020 111 2221
Sähköposti: info@clasohlson.fi
INTERNET www.clasohlson.fi
OSOITE Clas Ohlson Oy, Yrjönkatu 23 A, 00100 HELSINKI

GREAT BRITAIN

For consumer contact, please visit
www.clasohlson.co.uk and click on
customer service.
INTERNET www.clasohlson.co.uk