

# USB nätverksserver

USB nettverksserver

Usb-verkkopalvelin



Svenska

Norsk

Suomi

**Art.no**

38-3928

**Model**

IU-P4A1-A

Ver. 201007

# clas ohlson

# USB nätverksserver

Art. nr 38-3928

Modell IU-P4A1-A

Läs igenom hela bruksanvisningen före användning och spara den sedan för framtida bruk. Vi reserverar oss för ev. text- och bildfel samt ändringar av tekniska data. Vid tekniska problem eller andra frågor, kontakta vår kundtjänst (se adress-uppgifter på baksidan).

## 1. Säkerhet

- Avsedd för inomhusbruk.
- Använd endast den bifogade nätadaptern.

## 2. Produktbeskrivning

- USB nätverksserver med 4 portar USB 2.0.
- Gör det enkelt att ansluta upp till 4 USB-tillbehör till ditt nätverk.
- De anslutna USB-enheterna kan användas från alla datorer som är anslutna till nätverket.
- Passar Windows 7 (32/64-bit) / Vista (32/64-bit) / XP.

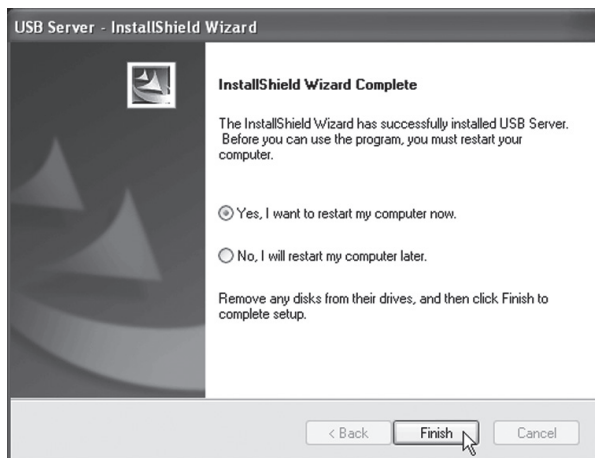
## 3. Förpackningen innehåller

- USB-nätverksserver
- CD-skiva
- Bruksanvisning
- Nätverkskabel (längd 1,5 m)
- Batterieliminatör (5 V/2,6 A) kabellängd, 1,8 meter

## 4. Installation

Installera programvaran innan nätverksservern ansluts till datorn.

1. Lägg i den bifogade CD-skivan i datorns CD-läsare.
2. Installationen startar automatiskt. Klicka på **Finish** när installationen är klar.
3. Markera "**Yes, I want to restart...**" och klicka på **Finish** för att starta om datorn.



### 4.1 Inställning

1. I grundläget är nätverksservern inställd på DHCP vilket gör att den automatiskt erhåller en IP-adress när den är ansluten mot en DHCP-server t.ex. en router.
2. Om nätverksservern däremot är ansluten mot en annan DHCP-klient, t.ex. ett nätverkskort i datorn, måste man ställa in en fast (statisk) IP-adress på nätverkskortet.
3. USB-nätverksservern har en grundinställd IP-adress: 192.168.1.50. (om den inte har blivit tilldelad någon annan IP-adress. Då måste nätverkskortets adress anges i samma segment, ex. 192.168.1.X. där X:et är valfritt värde mellan 1 och 256).

## 5. Användning

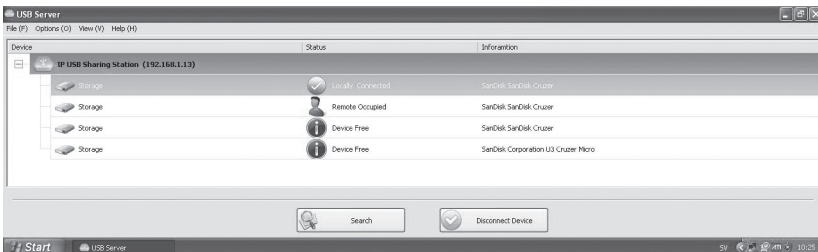
1. Dubbelklicka på ikonen "Launch USB Server".



2. En varningsruta visas. Klicka på **Unblock** för att gå förbi varningsrutan och öppna programmet.



3. Anslut USB-enheterna till nätverksservern. När en USB-enhet är rätt ansluten till nätverksservern tänds en lysdiod vid motsvarande USB-port. Anslut den bifogade nätverkskabeln till "Net" på nätverksservern och till router, dator etc. De anslutna USB-enheterna visas i en lista.



4. Markera önskad USB-enhet i listan och klicka på **Connect Device** för att öppna den anslutna enheten för att användas av dig. Klicka på **Disconnect Device** för att sluta använda den själv och därmed göra den tillgänglig för andra på nätverket.

5. Programmet visar status för alla anslutna USB-enheter.

**Locally Connected** – Visas för USB-enheten när den är upptagen för att den används av dig.

**Device Free** – Visas om enheten är ansluten men inte används av någon användare. Då är den USB-enheten ledig och kan öppnas och användas av någon annan i nätverket.

**Remote Occupied** – Visas om en enhet är upptagen av annan användare/dator. Endast den användaren kan då koppla ifrån den enheten.

- Om en enhet visas med tillägget "Device on Different Segment" är den ansluten till ett annat nätverk.
- Om en enhet visas med en röd ikon och tillägget "Unsupported Device" stöds inte den enheten av USB-nätverksservern.

## 5.1. USB-nätverksservern har ett webbaserat gränssnitt.

Klicka på "**Open Web Page**" för att öppna inställningarna. Det går att visa och ändra nätverkskonfigurering, återställa inställningarna (Reset) samt uppgradera programvaran. Du behöver inte uppgå något lösenord.

### Status

Den här sidan, Status, visar de aktuella inställningarna för nätverksservern och visar länkar till sidor där du kan göra speciella inställningar. Du kan ändra inställningarna så att de passar dina behov. Observera att om du vill ge servern en statisk IP-adress måste DHCP avaktiveras. Klicka på "**Submit**" när du är klar för att spara inställningar och starta om.



Status	
Network	
Restart Device	
Factory Default	
Firmware Update	
Password Change	

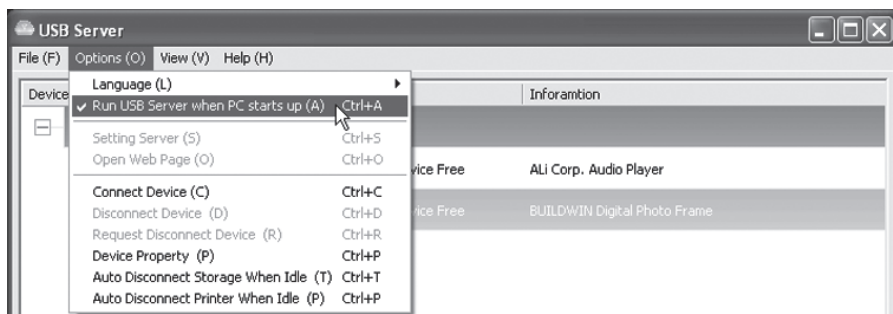
  

Status	
<b>Server Information</b>	
Server Name	IP USB Sharing Station
Manufacturer	Generic
Model	Network USB Server
Firmware Version	V. 2.01.2.000
Server UP-Time	0 days, 2 hours, 39 minutes, 12 seconds.
Web Page Version	002
<b>Device 1 Information</b>	
Device Name	ALI Corp. Audio Player
Link Status	Busy
Device Status	Ready
Current User	TEST3
<b>Device 4 Information</b>	
Device Name	BUILDWIN Digital Photo Frame
Link Status	Online
Device Status	Ready
Current User	

En varningsruta visas om du försöker ändra konfigurationen för USB-nätverksservern när den är upptagen. Vänta tills all dataöverföring är klar.



## 6. Meny



### File

Quit	Avsluta.
------	----------

### Options

Klicka på önskad inställning för att aktivera eller stänga av funktionen.

Language	Välj menyspråk.
Run USB Server when PC starts up	Starta nätverksservern automatiskt när datorn startar.
Setting server	Inställningar för server.
Open Web Page	Öppna tillverkarens hemsida.
Connect Device	Öppna ansluten USB-enhet.
Disconnect Device	Koppla bort ansluten USB-enhet. Här visas en varningsruta där du uppmanas att använda Windows egen funktion: "Safely Remove Hardware" innan du använder Disconnect Device. Klicka på <b>OK</b> för att stänga varningsrutan.
Request Disconnect Device	Sänd meddelande till annan användare som använder en USB-enhet som du själv behöver använda.
Device Property	Visa egenskaper för ansluten USB-enhet.
Auto Disconnect Storage When Idle	Stäng automatiskt av lagringsenheten vid strömsparkläge.
Auto Disconnect Printer When Idle	Stäng automatiskt av skrivaren vid strömsparkläge.

### View

Only Show USB Device	Visa endast de anslutna USB-enheterna och ingen övrig information.
----------------------	--

### Help

About	Visar installerad programversion.
-------	-----------------------------------

## 7. Felsökning

Ingen av de anslutna USB-enheterna visas i listan.	Kontrollera att USB-enheten är rätt ansluten. Kontrollera om en brandvägg eller antivirusprogram stoppar nätverksservern.
En av de anslutna USB-enheterna visas inte i listan.	Kontrollera att USB-enheten är rätt ansluten. Anslutning av en enhet med låg hastighet som mus, tangentbord etc. till en höghastighetshubb stöds inte av nätverksservern.
Ansluten USB-enhet fungerar inte.	Vissa USB-produkter behöver drivrutiner för att fungera – kontrollera drivrutinerna. Prova att ansluta USB-enheten direkt till en dator.
”Device not supported due to limited bandwidth” visas.	Detta meddelande kan visas om du ansluter mer än 1 webbkamera, ljudenhet eller multimediaenhet (som kräver stor bandbredd) till nätverksservern. Anslut endast 1 sådan produkt åt gången
Hur återställer jag till fabriksinställningarna	Tryck och håll in ”Reset” i ca 3 sekunder för att återställa nätverksservern.

## 8. Avfallshantering

När du ska göra dig av med produkten ska detta ske enligt lokala föreskrifter. Är du osäker på hur du ska gå tillväga, kontakta din kommun.

## 9. Specifikationer

Passar operativsystemen:	Windows 7 (32/64-bit) / Vista (32/64-bit) / XP
Nätverksinterface:	10/100/1000 Mbps, RJ45
USB-anslutning:	USB 2.0 (helt kompatibelt med USB 1.1)
Standarder:	IEEE 802.3 10 Base-T; IEEE 802.3u 100 Base-T; IEEE 802.3ab 1000 Base-T; USB 2.0
Konfigurering:	Webbaserat gränssnitt
Strömförsörjning:	Primär: 100-240 V, 50/60 Hz Sekundär: 5 V, 2,6 A (+ i centrum)
Användningstemperatur:	0 °C ~ 60 °C
Förvaringstemperatur:	-20 °C ~ 60 °C
Vikt:	20 g
Storlek:	94 x 60 x 19 mm (l x b x h)

# USB nettverksserver

Art.nr. 38-3928

Modell IU-P4A1-A

Les bruksanvisningen nøye før produktet tas i bruk, og ta vare på den for framtidig bruk. Vi reserverer oss mot ev. tekst- og bildefeil, samt forandringer av tekniske data. Ved tekniske problemer eller spørsmål, ta kontakt med vårt kundesenter. (Se opplysninger om kundesenteret i denne bruksanvisningen).

## 1. Sikkerhet

- Beregnet for innendørs bruk.
- Bruk kun den medfølgende strømadapteren.

## 2. Produktbeskrivelse

- USB nettverksserver med 4 porter USB 2.0.
- Gjør det mulig å koble inntil 4 produkter med usb-kontakter til nettverket.
- Produktene som kobles til kan da brukes fra alle datamaskinene som er koblet til nettverket.
- Kompatibelt med Windows 7 (32/64-bit) / Vista (32/64-bit) / XP.

## 3. Forpakningen inneholder:

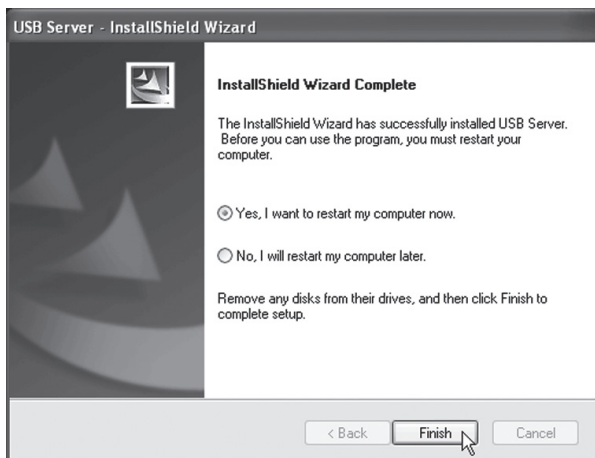
- USB nettverksserver
- Cd-plate
- Bruksanvisning
- Nettverkskabel (lengde 1,5 m)
- Batterieliminatort (5 V/2,6 A) kabellengde 1,8 meter



## 4. Installasjon

Programvaren skal installeres før nettverksserveren kobles til datamaskinen.

1. Legg den medfølgende cd-platen i pc-ens cd-rom.
2. Installasjonen starter automatisk. Klikk på **Finish** når installasjonen er ferdig.
3. Marker "**Yes, I want to restart...**" og klikk på **Finish** for å restarte pc-en.

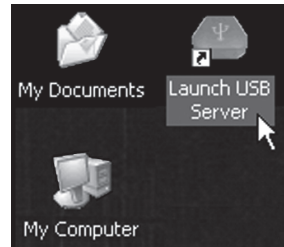


### 4.1 Installasjon

1. I normalmodus er nettverksserveren innstilt på DHCP, noe som gjør at den automatisk mottar en IP-adresse når den er koblet mot en DHCP-server som f.eks. router.
2. Hvis nettverksserveren derimot er koblet mot en annen DHCP-enhet, som f.eks. et nettverkskort i datamaskinen, må man stille inn en fast IP-adresse på nettverkskortet.
3. Usb-nettverksserveren har en forhåndsinnstilt IP-adresse: 192.168.1.50. (dersom den ikke har blitt tildelt noen annen IP-adresse) Da må nettverkskortets adresse oppgis i samme segment f.eks. 192.168.1.X, der X-en er valgfritt tall mellom 1 og 256.

## 5. Bruk

1. Dobbeltklikk på ikonet "Launch USB Server".



2. En advarsel kommer opp. Klikk på **Unblock** for å gå forbi denne advarselen og å åpne programmet.



3. Usb-enhetene kobles til nettverksserveren. Når en usb-enhet er koblet riktig til nettverksserveren tennes en lysdiode for å indikere dette. Koble den medfølgende nettverkskabelen til "Net" på nettverksserveren og til router, datamaskin etc. De tilkoblede usb-enhetene vises i en liste.



4. Merk ønsket usb-enhet i listen og klikk på **Connect Device** for å åpne den tilkoblede enheten slik at den kan tas i bruk. Klikk på **Disconnect Device** når du er ferdig med å bruke den. Den blir da tilgjengelig for andre i nettverket.

5. Programmet viser status for alle tilkoblede usb-enheter.

**Locally Connected** – Vises for usb-enheten når den er opptatt for andre i nettverket (når du bruker den).

**Device Free** – Vises dersom enheten er tilkoblet og ikke brukes av noen. Da er usb-enheten ledig og kan åpnes av brukere i nettverket.

**Remote Occupied** – Vises hvis en enhet er opptatt av en annen bruker/maskin. Det er da kun brukeren som kan koble fra enheten.

- Hvis en enhet vises med tillegget Device on Different Segment er den koblet til et annet nettverk.
- Hvis en enhet vises med et rødt ikon og tillegget Unsupported Device støttes ikke den enheten av usb-nettverksservere.

## 5.1. USB-nettverksserveren har et webbasert grensesnitt.

Klikk på **"Open Web Page"** for å åpne innstillingene. Nettverkskonfigureringen kan vises og endres, stilles tilbake (reset) og oppgraderes. Til dette trenger man ikke passord.

### Status

Statussiden viser de aktuelle innstillingene for nettverksserveren og viser lenker til sider der du kan utføre spesielle innstillinger. Innstillingene kan endres slik at de passer dine behov. Vær klar over at hvis du ønsker å gi serveren en statisk IP-adresse må DHCP aktiveres. Klikk på **"Submit"** når du har utført innstillingene og start data-maskinen på nytt.

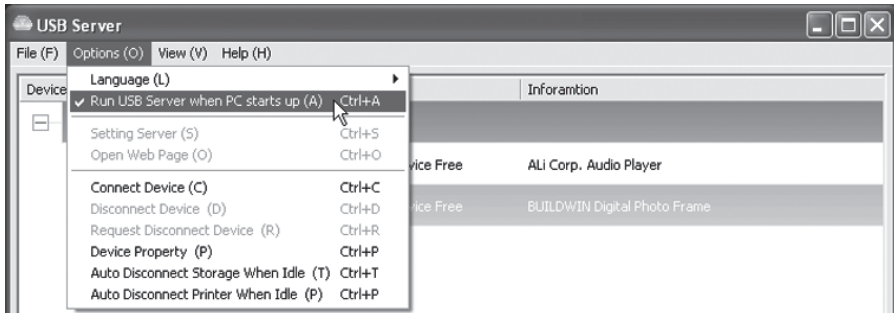


Status	<h3>Status</h3> <table border="1"> <thead> <tr> <th colspan="2">Server Information</th> </tr> </thead> <tbody> <tr> <td>Server Name</td> <td>IP USB Sharing Station</td> </tr> <tr> <td>Manufacturer</td> <td>Generic</td> </tr> <tr> <td>Model</td> <td>Network USB Server</td> </tr> <tr> <td>Firmware Version</td> <td>V. 2.012.000</td> </tr> <tr> <td>Server UP-Time</td> <td>0 days, 2 hours, 39 minutes, 12 seconds.</td> </tr> <tr> <td>Web Page Version</td> <td>002</td> </tr> <tr> <th colspan="2">Device 1 Information</th> </tr> <tr> <td>Device Name</td> <td>ALI Corp. Audio Player</td> </tr> <tr> <td>Link Status</td> <td>Busy</td> </tr> <tr> <td>Device Status</td> <td>Ready</td> </tr> <tr> <td>Current User</td> <td>TEST3</td> </tr> <tr> <th colspan="2">Device 4 Information</th> </tr> <tr> <td>Device Name</td> <td>BUILDWIN Digital Photo Frame</td> </tr> <tr> <td>Link Status</td> <td>Online</td> </tr> <tr> <td>Device Status</td> <td>Ready</td> </tr> <tr> <td>Current User</td> <td></td> </tr> </tbody> </table>	Server Information		Server Name	IP USB Sharing Station	Manufacturer	Generic	Model	Network USB Server	Firmware Version	V. 2.012.000	Server UP-Time	0 days, 2 hours, 39 minutes, 12 seconds.	Web Page Version	002	Device 1 Information		Device Name	ALI Corp. Audio Player	Link Status	Busy	Device Status	Ready	Current User	TEST3	Device 4 Information		Device Name	BUILDWIN Digital Photo Frame	Link Status	Online	Device Status	Ready	Current User	
Server Information																																			
Server Name		IP USB Sharing Station																																	
Manufacturer		Generic																																	
Model		Network USB Server																																	
Firmware Version		V. 2.012.000																																	
Server UP-Time		0 days, 2 hours, 39 minutes, 12 seconds.																																	
Web Page Version		002																																	
Device 1 Information																																			
Device Name		ALI Corp. Audio Player																																	
Link Status		Busy																																	
Device Status		Ready																																	
Current User		TEST3																																	
Device 4 Information																																			
Device Name		BUILDWIN Digital Photo Frame																																	
Link Status	Online																																		
Device Status	Ready																																		
Current User																																			
Network																																			
Restart Device																																			
Factory Default																																			
Firmware Update																																			
Password Change																																			

En varsling vises hvis du prøver å endre konfigurering for usb-nettverksserveren mens den er opptatt av en annen bruker. Vent til all dataoverføring er ferdig.



## 6. Menyer



### File

Quit	Avslutte
------	----------

### Options

Klikk på ønsket innstilling for å aktivere/deaktivere funksjonen.

<b>Language</b>	Velg menypråk.
<b>Run USB Server when PC starts up</b>	Start nettverksserveren automatisk når datamaskinen starter.
<b>Setting server</b>	Innstillinger for server.
<b>Open Web Page</b>	Åpne produsentens hjemmeside.
<b>Connect Device</b>	Åpne tilkoblet usb-enhet.
<b>Disconnect Device</b>	Koble fra usb-enhet. Her vises en varslings hvor du oppfordres til å bruke Windows egen funksjon "Safely Remove Hardware" før du bruker Disconnect Device. Klikk på <b>OK</b> for å stenge varslingsruten.
<b>Request Disconnect Device</b>	Send beskjed til en annen bruker som benytter den usb-enheten du ønsker å bruke.
<b>Device Property</b>	Vise egenskaper for tilkoblet usb-enhet.
<b>Auto Disconnect Storage When Idle</b>	Skru automatisk av lagringsenheten i strømsparemodus.
<b>Auto Disconnect Printer When Idle</b>	Skru automatisk av skriveren i strømsparemodus.

### View

<b>Only Show USB Device</b>	Vis kun de tilkoblede usb-enhetene og ingen annen informasjon.
-----------------------------	--

### Help

<b>About</b>	Viser hvilken programversjon som er installert.
--------------	---

## 7. Feilsøking

Ingen av de tilkoblede usb-enhetene vises i listen.	Kontroller at usb-enheten er riktig tilkoblet. Kontroller om en brannmur eller et antivirusprogram stopper nettverksserveren.
Ingen av de tilkoblede usb-enhetene vises i listen.	Kontroller at usb-enheten er riktig tilkoblet. Kobling av en enhet med lav hastighet (mus, tastatur etc.) til en høyhastighetshub støttes ikke av nettverksserveren.
Tilkoblet usb-enhet fungerer ikke.	Enkelte usb-produkter trenger driver for å fungere. Kontroller driveren. Prøv å koble usb-enheten direkte til datamaskinen.
"Device not supported due to limited bandwidth" vises.	Denne beskjeden kan komme opp hvis du kobler mer enn ett webkamera, lydenhet eller multimediaenhet (som krever stor båndbredde) til nettverksserveren. Koble kun ett slikt produkt til av gangen.
Hvordan stiller jeg tilbake til fabrikkinnstillingene?	Trykk og hold inne "Reset" i ca. 3 sekunder for å stille tilbake til fabrikkinnstillingene.

## 8. Avfallshåndtering

Når produktet skal kasseres, må det skje i henhold til lokale forskrifter. Ved usikkerhet, ta kontakt med lokale myndigheter.

## 9. Spesifikasjoner

Passer operativsystemene: Windows 7 (32/64-bit) / Vista (32/64-bit) / XP

Nettverk Interface: 10/100/1000 Mbps RJ45

Usb-tilkobling: USB 2.0 (helt kompatibelt med USB 1.1)

Standarder: IEEE 802.3 10 Base-T; IEEE 802.3u 100 Base-T;  
IEEE 802.3ab 1000 Base-T; USB 2.0

Konfigurering: Webbasert grensesnitt

Strømforsyning: Primært: 100 - 240V, 50/60 Hz  
Sekundært: 5 V/ 2,6 A (+ i sentrum)

Brukstemperatur: 0 °C ~ 60 °C

Oppbevaringstemperatur: -20 °C ~ 60 °C

Vekt: 20 g

Størrelse: 94 x 60 x 19 mm (l x b x h)

# Usb-verkkopalvelin

Tuotenumero 38-3928

Malli IU-P4A1-A

Lue käyttöohje ennen tuotteen käyttöönottoa ja säilytä se tulevaa tarvetta varten. Pidätämme oikeuden teknisten tietojen muutoksiin. Emme vastaa mahdollisista teksti- tai kuvavirheistä. Jos laitteeseen tulee teknisiä ongelmia, ota yhteys myymälään tai asiakaspalveluun (yhteystiedot käyttöohjeen lopussa).

## 1. Turvallisuus

- Sisäkäyttöön.
- Käytä vain laitteen mukana tullutta muuntajaa.

## 2. Tuotekuvaus

- Usb-verkkopalvelin, jossa on 4 kpl USB 2.0 -porttia.
- Liitä kätevästi jopa 4 usb-laitetta verkkoosi.
- Liitettyjä usb-laitteita voi käyttää kaikista verkkoon liitetystä tietokoneista.
- Sopivat käyttöjärjestelmät: Windows 7 (32/64) / Vista (32/64) / XP.

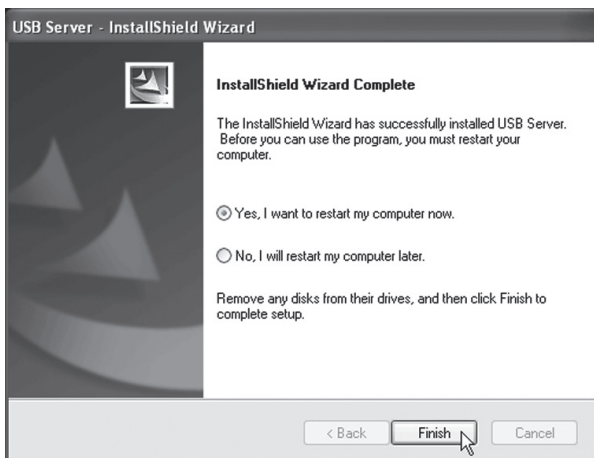
## 3. Pakkauksen sisältö

- Usb-verkkopalvelin
- Cd-levy
- Käyttöohje
- Verkkokaapeli (pituus 1,5 m)
- Muuntaja (5 V/2,6 A), jonka johdon pituus on 1,8 m

## 4. Asennus

Asenna ohjelmisto ennen kuin liität verkkopalvelimen tietokoneeseen.

1. Aseta pakkaukseen sisältyvä cd-levy tietokoneesi cd-asemaan.
2. Asennus käynnistyy automaattisesti. Kun asennus on valmis, napsauta **Finish**.
3. Valitse ”**Yes, I want to restart...**” ja napsauta **Finish** käynnistääksesi tietokoneen uudelleen.



### 4.1 Asetukset

1. Perustilassa palvelimen asetus on DHCP, minkä takia se hakee automaattisesti IP-osoitteen, kun se on liitettyä DHCP-palvelimeen, esim. reitittimeen.
2. Jos verkkopalvelin on sen sijaan liitettyä toiseen DHCP-asiakkaaseen, esim. tietokoneen verkkokorttiin, tulee verkkokorttiin asettaa kiinteä (staattinen) IP-osoite.
3. Usb-verkkopalvelimen IP-osoite on 192.168.1.50., mikäli sille ei ole annettu muuta IP-osoitetta. Tällöin verkkokortin osoite tulee antaa samassa segmentissä, esim. 192.168.1.X., jolloin X:n arvon voi määrittää välille 1–256.

## 5. Käyttö

1. Kaksoisnapsauta "Launch USB Server".



2. Näytölle ilmestyy varoitus. Ohita varoitus ja avaa ohjelma napsauttamalla **Unblock**.



3. Kytke usb-laitteet verkkopalvelimeen. Kun usb-laite on kytketty verkkopalvelimeen oikein, syttyy vastaavan usb-portin kohdalle merkkivalo. Kytke pakkauksen verkkokaapeli verkkopalvelimen kohtaan "Net" sekä reitittimeen, tietokoneeseen tms. Liitetyt usb-laitteet näkyvät listassa.



4. Valitse usb-laite listalta ja napsauta **Connect Device**, jolloin liitetty laite avautuu ja pääset käyttämään sitä. Napsauta **Disconnect Device**, kun haluat lopettaa laitteen käytön ja antaa muiden verkossa olevien käyttää laitetta.



5. Ohjelma näyttää kaikkien kytkettyjen usb-laitteiden statusksen.

**Locally Connected** – Näkyy usb-laitteen kohdalla, kun se on varattu ja sinun käytössäsi.

**Device Free** – Näkyy, kun laite on kytkettynä, mutta ei kenenkään käytössä. Tällöin kyseinen usb-laite on vapaa ja sen voi avata ja sitä käyttää joku muu verkossa oleva.

**Remote Occupied** – Näkyy, jos laite on jonkun muun käyttäjän/tietokoneen käytössä. Ainoastaan kyseinen käyttäjä voi tällöin kytkeä pois laitteen.

- Mikäli laitteen kohdalla lukee "Device on Different Segment", on se kytkettynä toiseen verkkoon.
- Jos laitteen kohdalla on punainen kuvake ja teksti "Unsupported Device", ei usb-verkkopalvelin tue kyseistä laitetta.

## 5.1. Usb-verkkopalvelimella on verkkoliittymä

Napsauta "**Open Web Page**" avataksesi asetukset. Voit katsoa ja muuttaa verkkoasetuksia, palauttaa asetukset (Reset) tai päivittää ohjelmiston. Et tarvitse tähän salasanaa.

### Status

Status-sivulla näet verkkopalvelimen senhetkiset asetukset sekä linkkejä sivuille, joilla voit muuttaa asetuksia itsellesi sopivaksi. Huomioi, että jos haluat asettaa palvelimelle staattisen IP-osoitteen, sinun tulee poistaa DHCP käytöstä. Napsauta "**Submit**", kun haluat tallentaa tekemäsi asetukset ja käynnistää uudelleen.

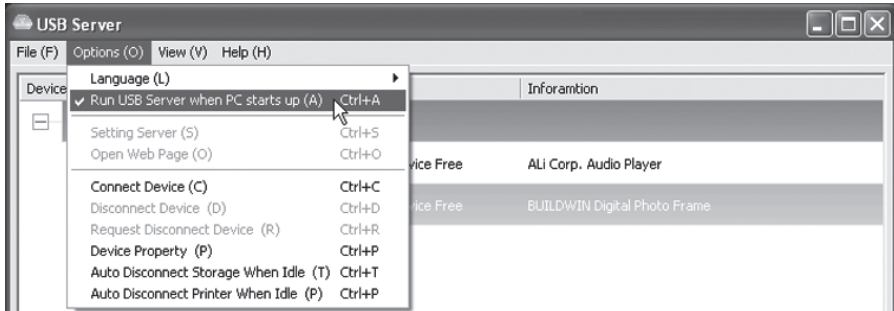


Status	<b>Status</b>
Network	
Restart Device	
Factory Default	
Firmware Update	
Password Change	
	<b>Server Information</b>
Server Name	IP USB Sharing Station
Manufacturer	Generic
Model	Network USB Server
Firmware Version	V. 2.012.000
Server UP-Time	0 days, 2 hours, 39 minutes, 12 seconds.
Web Page Version	002
	<b>Device 1 Information</b>
Device Name	ALI Corp. Audio Player
Link Status	Busy
Device Status	Ready
Current User	TEST3
	<b>Device 4 Information</b>
Device Name	BUILDWIN Digital Photo Frame
Link Status	Online
Device Status	Ready
Current User	

Näytölle ilmestyy varoitusteksti, jos yrität muuttaa usb-verkkopalvelimen asetuksia palvelimen ollessa varattu. Odota, kunnes tiedonsiirto on valmis.



## 6. Asetukset



### File

Quit	Lopeta
------	--------

### Options

Napsauta asetusta, kun haluat aktivoida tai sammuttaa kyseisen toiminnon.

<b>Language</b>	Valitse kieli.
<b>Run USB Server when PC starts up</b>	Käynnistää verkkopalvelimen automaattisesti tietokoneen käynnistyessä.
<b>Setting server</b>	Palvelimen asetukset.
<b>Open Web Page</b>	Avaa valmistajan kotisivun.
<b>Connect Device</b>	Avaa liitetyn usb-laitteen.
<b>Disconnect Device</b>	Sammuttaa liitetyn usb-laitteen. Näytöllä näkyy varoitus-teksti, joka kehottaa sinua käyttämään Windowsin omaa toimintoa "Safely Remove Hardware", ennen kuin valitset Disconnect Device. Sulje varoitusteksti napsauttamalla <b>OK</b> .
<b>Request Disconnect Device</b>	Lähetää viestin toiselle käyttäjälle, joka käyttää sinun tarvitsemaasi usb-laitetta.
<b>Device Property</b>	Näyttää kytketyn usb-laitteen ominaisuudet.
<b>Auto Disconnect Storage When Idle</b>	Sulkee automaattisesti tallennusyksikön virransäästötilassa.
<b>Auto Disconnect Printer When Idle</b>	Sulkee automaattisesti tulostimen virransäästötilassa.

### View

<b>Only Show USB Device</b>	Näyttää ainoastaan kytketyt usb-laitteet, ei muita tietoja.
-----------------------------	---

### Help

<b>About</b>	Näyttää asennetun ohjelman.
--------------	-----------------------------

## 7. Vianetsintä

Listassa ei näy yhtäkään liittämääsi usb-laitetta.	Varmista, että usb-laite on kytketty oikein. Tarkista, onko verkkopalvelimen pysäytyksen syynä palomuuuri tai viruksentorjuntahjelma.
Listassa ei näy yhtä liittämääsi usb-laitetta.	Varmista, että usb-laite on kytketty oikein. Verkkopalvelin ei tue pieninopeuksisten laitteiden, kuten hiirten tai näppäimistöjen, liittämistä suurinopeuksiseen keskittimeen (hub).
Liitetty usb-laite ei toimi.	Jotkut usb-tuotteet tarvitsevat ajureita toimiakseen. Tarkista ajurit. Kokeile liittää usb-laite suoraan tietokoneeseen.
Laite ilmoittaa: "Device not supported due to limited bandwidth".	Ilmoitus näkyy, mikäli liität verkkopalvelimeen useamman kuin yhden webkameran, äänilaitteen tai multimedialaitteen (joka vaatii suuren kaistanleveyden). Liitä ainoastaan yksi tällainen laite kerrallaan.
Miten palautan tehdasasetukset?	Palauta verkkopalvelimen tehdasasetukset pitämällä "Reset"-painiketta pohjassa noin 3 sekunnin ajan.

## 8. Kierrätys

Kierrätä tuote asianmukaisesti, kun poistat sen käytöstä. Tarkempia kierrätysohjeita saat kuntasi jäteneuvonnasta.

## 9. Tekniset tiedot

Sopivat käyttöjärjestelmät	Windows 7 (32/64) / Vista (32/64) / XP
Verkkoliitäntä	10/100/1000 Mbps RJ45
Usb-liitäntä	USB 2.0 (täysin yhteensopiva USB 1.1:n kanssa)
Standardit	IEEE 802.3 10 Base-T; IEEE 802.3u 100 Base-T IEEE 802.3ab 1000 Base-T; USB 2.0
Konfigurointi	Verkkoliittymä
Virtalähde	Tulojännite 100–240 V 50/60 Hz Lähtöjännite 5 V/2,6 A (+ keskellä)
Käyttölämpötila	0 °C ~ +60 °C
Säilytyslämpötila	-20 °C ~ +60 °C
Paino	20 g
Mitat	(P x L x K) 94 x 60 x 19 mm

## Sverige

---

Kundtjänst           Tel: 0247/445 00  
                          Fax: 0247/445 09  
                          E-post: kundtjanst@clasohlson.se

Internet             www.clasohlson.se

Post                 Clas Ohlson AB, 793 85 INSJÖN

## Norge

---

Kundesenter        Tlf.: 23 21 40 00  
                          Faks: 23 21 40 80  
                          E-post: kundesenter@clasohlson.no

Internett            www.clasohlson.no

Post                 Clas Ohlson AS, Postboks 485 Sentrum, 0105 OSLO

## Suomi

---

Asiakaspalvelu    Puh.: 020 111 2222  
                          Sähköposti: info@clasohlson.fi

Internet            www.clasohlson.fi

Osoite              Clas Ohlson Oy, Annankatu 34–36 A, 00100 HELSINKI

## Great Britain

---

For consumer contact, please visit  
[www.clasohlson.co.uk](http://www.clasohlson.co.uk) and click on  
customer service.

Internet            [www.clasohlson.co.uk](http://www.clasohlson.co.uk)

**clas ohlson**