

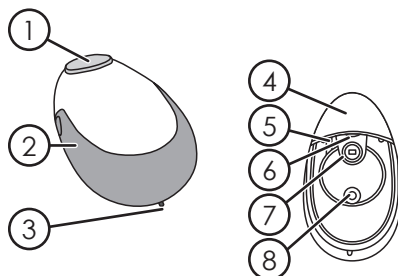
Please read the entire instruction manual before using the product and then save it for future reference. We reserve the right for any errors in text or images and any necessary changes made to technical data. In the event of technical problems or other queries, please contact our Customer Services.

Safety

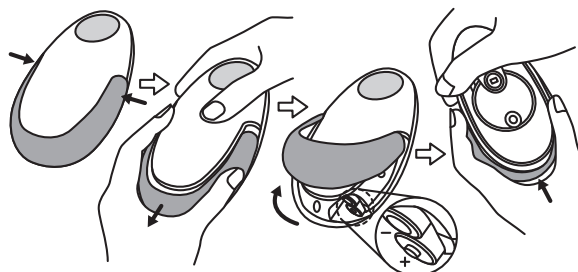
- Never let children use the appliance without adult supervision.
- **Do not** open pressurised containers such as aerosol sprays.
- **Do not** open cans of flammable liquids such as lighter fluid.
- Avoid contact with moving parts. Keep hands, hair, jewellery and clothing away from moving parts during use.
- Never immerse the appliance in water.
- Never try to open the housing or modify the appliance in any way.
- Do not wash the appliance in a dishwasher.

Buttons and functions

1. Start button
2. Battery cover
3. Reverse button
4. Front cap
5. Can detection switch
6. Cutter wheel
7. Drive wheel
8. Magnet



Batteries



1. Press in both sides of the battery cover at the points indicated by the arrows and pull the cover backwards.
2. Lift the cover.
3. Insert 2 × AA/LR6 batteries. Follow the markings in the battery compartment to ensure correct polarity. Never mix old and new batteries. Never mix rechargeable and non-rechargeable batteries.
4. Lower the cover and slide it into place until it clicks shut.

Operating instructions

Cans with unusually thick or damaged rims can cause the opener to jam. Oval, square or unusually shaped cans might also cause the opener to jam. Use the reverse button to free the opener if it jams.

1. Make sure that the can to be opened is placed on a firm, level surface. Place the opener on the can so that the rim of the can is between the drive wheel and the cutter wheel and the can detection switch is depressed.
- Note:** The opener will not operate if it is not positioned correctly on the can.
2. Press down the start button until the opener starts. Let go of the opener and allow it to work its way around the rim of the can. The opener stops automatically when the can has been opened.



Note: The maximum size of can that the opener can open in one cycle is one with a lid diameter of 3.85" (98 mm).

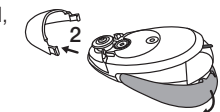
If you try to open a can with a larger diameter lid, the opener will stop before the can is fully open. You will then need to press the start button to start a new operating cycle.

3. Once the can is open, the opener should be removed from the can. The magnet on the bottom of the opener holds onto the lid so that it comes away from the can when the opener is removed. **Note:** Bear in mind that once opened, the edges of the can and lid may be sharp and should be handled with care.



Care and maintenance

- The opener can be cleaned using a damp cloth, if and when required. Use only mild cleaning agents, never solvents or corrosive chemicals.
- In order to clean around the cutter wheel, the front cap (4) must be removed. In this case you must first open the battery compartment. **Note:** The front cap cannot be removed until the battery cover has been raised. The front cap is removed by sliding it forwards.
- Slide the front cap and battery cover back into place after cleaning.
- If the opener binds on the rim of the can because the rim is deformed, hold the reverse button down until the opener stops and detaches from the can.
- If the opener slows down during operation it might mean that the battery power is low. Change the batteries.
- The opener can also jam on the can because the batteries die. Replace the batteries. The opener will then start again and continue to open the can.



Disposal

The product should be disposed of in accordance with local regulations. If you are unsure how to proceed, contact your local council.

Specifications

Batteries	2 × AA/LR6
Capacity (can diameter)	52–153 mm (2–6")

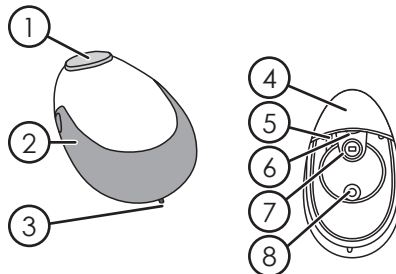
Läs igenom hela bruksanvisningen före användning och spara den sedan för framtida bruk. Vi reserverar oss för ev. text- och bildfel samt ändringar av tekniska data. Vid tekniska problem eller andra frågor, kontakta vår kundtjänst.

Säkerhet

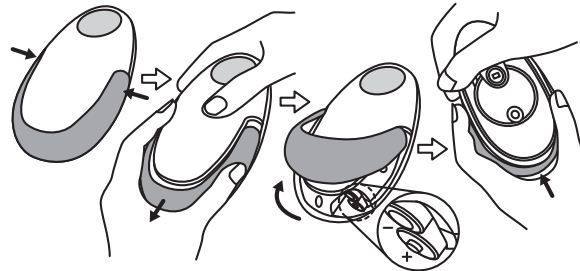
- Låt inte barn använda öppnaren utan vuxens närvaro.
- **Öppna inte** trycksatta behållare som t.ex. sprayburkar.
- **Öppna inte** behållare som innehåller brännbara vätskor, t.ex. bränsle till olika slags tändare.
- Undvik kontakt med rörliga delar. Håll händer, hår, smycken, kläder etc. på avstånd från rörliga delar vid användning.
- Sänk aldrig ner öppnaren i vatten.
- Försök aldrig öppna höljet eller ändra öppnaren på något sätt.
- Diska inte öppnaren i diskmaskin.

Knappar och funktioner

1. Startknapp
2. Batterilucka
3. Backknapp
4. Hölje över skärskiva
5. Spärr
6. Skärskiva
7. Drivhjul
8. Magnet



Batterier



1. Tryck in batteriluckan vid pilarna och dra den samtidigt rakt bakåt.
2. Vrid upp luckan.
3. Sätt i 2 x AA/LR6-batterier. Se märkningen på batterihållarens ut-sida så att polariteten blir rätt. Blanda inte nya och gamla batterier. Blanda inte heller laddbara batterier med ej laddbara.
4. Vik ner batteriluckan och skjut tillbaka den på plats. Se till att snäpp-låsen låser fast ordentligt.

Användning

Konserv med ovanligt tjocka eller skadade kanter kan göra att öppnaren fastnar. Konserv som är ovala, fyrkantiga eller har andra former kan också göra att öppnaren fastnar. Använd backknappen för att lossa öppnaren om den fastnar.

1. Se till att konservburken står stadigt på en plan yta. Placera öppnaren på konservburken så att burkens kant ligger i öppningen mellan drivhjulet och skärskivan och så att spärren trycks ner. **Obs!** Öppnaren startar inte om den inte ligger rätt placerad på konservburken.
2. Tryck ner startknappen tills öppnaren startar. Släpp öppnaren och låt den arbeta sig runt konservburken. Öppnaren slås automatiskt av när burken öppnats.

Obs! För att konservburken ska kunna öppnas i ett och samma arbetsmoment får den vara max 98 mm (3,85") i diameter. Om du försöker öppna en burk med större diameter kommer öppnaren att stängas av utan att burken har öppnats. Tryck på startknappen igen för att starta ett nytt arbetsmoment.

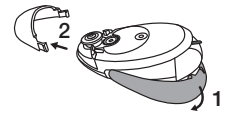


3. Lyft av öppnaren från burken. Magneten på öppnarens undersida gör att locket följer med när du lyfter bort öppnaren. **Obs!** Tänk på att lockets och burkens kanter kan vara vassa, var försiktig så att du inte skär dig.



Skötsel och underhåll

- Torka av öppnaren med en fuktig trasa vid behov. Använd ett mildt rengöringsmedel, aldrig lösningsmedel eller frätande kemikalier.
- För att göra rent runt skärskivan måste höljet (4) tas bort. Öppna först batteriluckan. **Obs!** Höljet över skärskivan kan inte tas bort utan att batteriluckan öppnas. Ta bort höljet över skärskivan genom att skjuta det rakt ut från öppnaren.
- Skjut tillbaka höljet och batteriluckan efter rengöring.
- Om öppnaren fastnar på konservburken beroende på att kanten på burken är skadad, håll in backknappen tills öppnaren stannar och släpper burken.
- Om öppnaren saktar ner under användning kan det betyda att batterierna håller på att ta slut. Byt batterier.
- Öppnaren kan också fastna på burken för att batterierna tar slut. Byt ut batterierna, öppnaren startar igen och fortsätter att öppna burken.



Avfallshantering

När du ska göra dig av med produkten ska detta ske enligt lokala föreskrifter. Är du osäker på hur du ska gå tillväga, kontakta din kommun.

Specifikationer

Batterier 2 x AA/LR06
Kapacitet (burkdiameter) 52–153 mm (2–6")

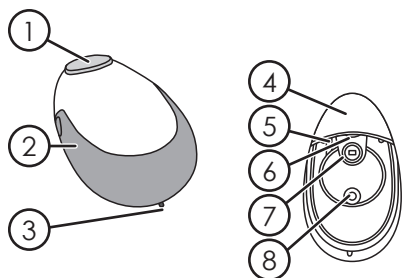
Les brukerveiledningen grundig før produktet tas i bruk, og ta vare på den for framtidig bruk. Vi reserverer oss mot eventuelle feil i tekst og bilder, samt endringer av tekniske data. Ved tekniske problemer eller spørsmål, ta kontakt med vårt kundesenter.

Sikkerhet

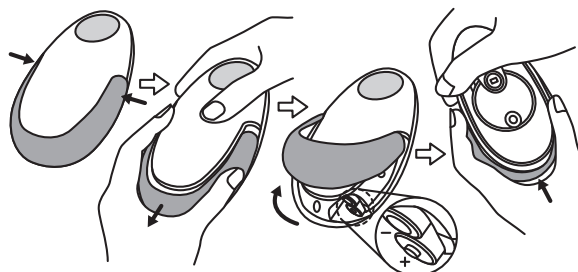
- La aldri barn bruke boksåpneren uten tilsyn av voksne.
- **Man må ikke åpne** beholdere med trykk i, som f.eks. spraybokser.
- **Man må ikke åpne** beholdere som inneholder brennbare væsker, som f.eks. forskjellige typer lightere og tennere.
- Unngå kontakt med bevegelige deler. Hold hender, hår, halsbånd, klær etc. unna de bevegelige delene ved bruk.
- Senk aldri produktet ned i vann/væske.
- Dekselet må ikke åpnes. Produktet kan ikke repareres eller endres på.
- Må ikke vaskes i oppvaskmaskin.

Knapper og funksjoner

1. Startknapp
2. Batterilokk
3. Returknapp
4. Deksel over skjærebladet
5. Sperre
6. Skjæreblad
7. Drivhjul
8. Magnet



Batterier



1. Trykk inn batterilokket ved pilene og trekk det samtidig ut, bakover.
2. Skru opp lokket.
3. Plasser 2 stk. AA/LR06-batterier i holderen. Følg merking for polaritet på utsiden av batteriholderen. Bland aldri nye og gamle batterier. Bland heller ikke ladbare og ikke ladbare batterier.
4. Vipp ned batterilokket igjen og skyv det på plass. Pass på at låsen låser lokket ordentlig.

Bruk

Hermetikkbokser i veldig tykt materialet eller med skadede kanter, kan gjøre at åpneren setter seg fast. Bokser som er ovale, firkantede eller har andre former kan også gjøre at åpneren fester seg. Bruk returknappen til å løse åpneren når den har satt seg fast.

1. Påse at hermetikkboksen står stødig og på en plan flate. Plasser åpneren på hermetikkboksen slik at boksens kant ligger i åpningen mellom drivhjulet og skjærebladet sånn at sperrer kan trykkes ned. **Obs!** Boksåpneren vil ikke starte hvis den ikke er plassert riktig på boksen.
2. Trykk startknappen ned til åpneren starter. Slipp åpneren og la den jobbe seg rundt boksen. Åpneren skrur automatisk av når boksen er åpnet.

Obs! For at hermetikkboksen skal kunne åpnes i én arbeidsoperasjon må den være maksimum 98 mm (3,85") i diameter.

Hvis du prøver å åpne en boks med større diameter vil åpneren skru seg av uten at boksen er blitt åpnet. Trykk på startknappen igjen for å starte en ny arbeidsoperasjon.

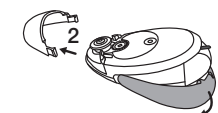


3. Ta lokket av boksen. Magneten på undersiden av åpneren gjør at lokket følger med når du tar bort åpneren. **Obs!** Husk at kantene på lokket og boksen kan være svært skarpe, så vær forsiktig så du ikke skjærer deg.



Stell og vedlikehold

- Tørk av boksåpneren med en lett fuktet klut, ved behov. Bruk et mildt rengjøringsmiddel, aldri løsningsmidler eller etsende kjemikalier.
- Når skjærebladet skal rengjøres må dekselet (4) fjernes. Åpne batterilokket først. **Obs!** Dekselet over skjæreskiven kan ikke tas av uten at batterilokket åpnes. Dekselet over skjæreskiven fjernes ved at det skyves rett ut fra åpneren.
- Skyv dekselet og batterilokket tilbake etter rengjøring.
- Hvis åpneren setter seg fast på hermetikkboksen fordi bokskanten er skadet må returknappen holdes inne til åpneren stopper og slipper boksen.
- Hvis åpneren begynner å gå sakte kan det komme av at batteriene begynner å bli svake. Skift batterier.
- Boksåpneren kan også stoppe mens du åpner boksen hvis batteriene er oppbrukte. Skift batteriene og åpneren starter igjen og fortsetter å åpne boksen.



Avfallshåndtering

Når produktet skal kasseres, må det skje i henhold til lokale forskrifter. Hvis du er usikker, ta kontakt med lokale myndigheter.

Spesifikasjoner

Batterier	2 × AA/LR06
Kapasitet (diameter på boksen)	52–153 mm (2–6")

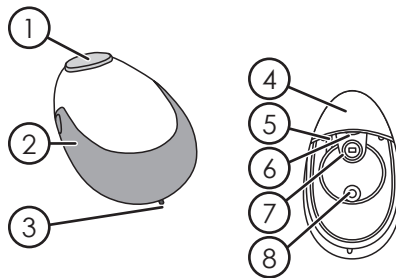
Lue käyttöohje ennen tuotteen käyttöönottoa ja säilytä se tulevaa tarvetta varten. Pidätämme oikeuden teknisten tietojen muutoksiin. Emme vastaa mahdollisista teksti- tai kuvavirheistä. Jos laitteeseen tulee teknisiä ongelmia, ota yhteys myymälään tai asiakaspalveluun.

Turvallisuus

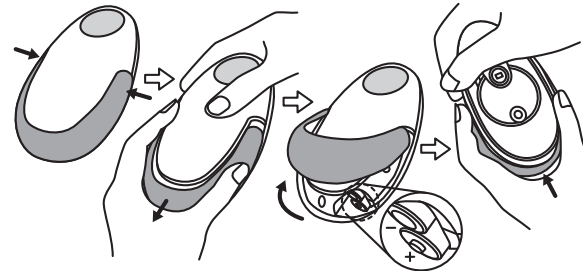
- Älä anna lasten käyttää laitetta ilman aikuisen valvontaa.
- **Älä avaa** laitteella painetta sisältäviä säiliöitä, kuten spraypulloja.
- **Älä avaa** laitteella syttyviä nesteitä, kuten erilaisten sytyttimien polttoaineita, sisältäviä säiliöitä.
- Vältä liikkuvien osien koskemista. Pidä kädet, hiukset, korut, vaatteet ym. loitolla liikkuvista osista käytön aikana.
- Älä upota laitetta veteen.
- Älä avaa laitteen koteloä tai muuta laitetta millään tavalla.
- Älä pese laitetta astianpesukoneessa.

Painikkeet ja toiminnot

1. Käynnistuspainike
2. Paristolokeron kansi
3. Peruutuspainike
4. Terän suojus
5. Lukitus
6. Terä
7. Vetopyörä
8. Magneetti



Paristot



1. Paina paristolokeron kantaa nuolten kohdalta ja vedä sitä samalla suoraan taaksepäin.
2. Nosta kansi ylös.
3. Aseta lokeroon kaksi AA/LR6-paristoa. Noudata napaisuusmerkintöjä. Älä käytä vanhoja ja uusia paristoja sekaisin. Älä käytä akkuparistoja ja tavallisia paristoja yhdessä.
4. Laske kansi alas ja työnnä se paikalleen. Varmista, että kansi lukittuu kunnolla.

Käyttö

Purkit, joissa on tavallista paksummat tai vahingoittuneet reunat, voivat jumittua purkinavaajan. Muut kuin pyöreät, kuten ovaalit ja nelikulmaiset, purkit voivat myös jumittua purkinavaajan. Jos purkinavaaja jumittuu, käytä peruutuspainiketta.

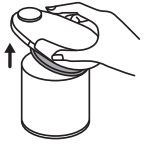
1. Varmista, että säilykepurkki on vakaasti tasaisella pinnalla. Aseta purkinavaaja säilykepurkin päälle niin, että purkin reuna on vetopyörän ja terän välissä ja että lukituksen saa painettua kiinni. **Huom.!** Purkinavaaja ei käynnisty, jos se on asetettu väärin purkin reunan päälle.
2. Paina käynnistuspainiketta, kunnes purkinavaaja käynnistyy. Irrota ote purkinavaajasta ja anna sen kulkea purkin ympäri. Purkinavaaja sammuu automaattisesti, kun purkki on avattu.

Huom.! Jotta säilykepurkin saa avattua kokonaan yhdellä kerralla, säilykepurkin halkaisija saa olla korkeintaan 98 mm (3,85").

Jos yrität avata halkaisijaltaan suuremman purkin, purkinavaaja sammuu, vaikka purkki ei ole avattu. Jatka avaamista painamalla käynnistuspainiketta uudelleen.

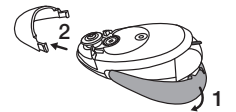


3. Nosta purkinavaaja purkin päältä. Purkinavaajan alapuolella olevan magneetin ansiosta kansi nousee avaajan mukana, kun nostat avaajan pois purkin päältä. **Huom.!** Purkin ja kannen reunat voivat olla teräviä, varo ettet loukkaa itseäsi.



Huolto ja puhdistaminen

- Pyyhi purkinavaaja hieman kostutetulla liinalla tarpeen vaatiessa. Käytä mietoä puhdistusainetta. Älä käytä liuotusaineita tai syövyttäviä kemikaaleja.
- Suojus (4) on poistettava, jotta terän saa puhdistettua. Avaa ensin paristolokero. **Huom.!** Terän suojuksen saa poistettua vain paristolokeron avaamalla. Poista terän suojus työntämällä suojusta suoraan purkinavaajasta ulospäin.
- Työnnä suojus ja paristolokeron kansi takaisin paikoilleen puhdistuksen jälkeen.
- Jos purkinavaaja jumittuu purkkiin purkin viallisen reunan vuoksi, paina peruutuspainiketta, kunnes avaaja pysähtyy ja irtoaa purkista.
- Jos purkinavaaja hidastuu käytön aikana, paristot saattavat olla loppumassa. Vaihda paristot.
- Purkinavaaja voi jumittua purkkiin myös siksi, että paristot loppuvat. Vaihda paristot. Purkinavaaja käynnistyy uudelleen ja jatkaa purkin avaamista.



Kierrättäminen

Kierrätä tuote asianmukaisesti, kun poistat sen käytöstä. Tarkempia kierrätysohjeita saat kuntasi jäteneuvonnasta.

Tekniset tiedot

Paristot	2 kpl AA/LR06
Kapasiteetti (purkin halkaisija)	52–153 mm (2–6")

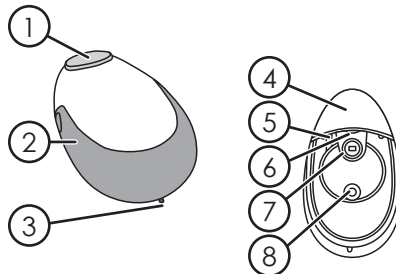
Vor Inbetriebnahme die komplette Bedienungsanleitung durchlesen und aufbewahren. Irrtümer, Abweichungen und Änderungen behalten wir uns vor. Bei technischen Problemen oder anderen Fragen freut sich unser Kundenservice über eine Kontaktaufnahme.

Sicherheitshinweise

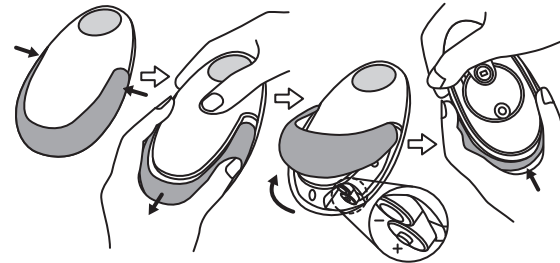
- Niemals Kinder ohne Aufsicht eines Erwachsenen das Gerät verwenden lassen.
- Druckbehälter wie Spraydosen usw. **nicht hiermit öffnen.**
- Behälter mit brennbaren Flüssigkeiten wie z. B. Treibstoff für versch. Arten von Feuerzeugen etc. **nicht hiermit öffnen.**
- Kontakt mit beweglichen Teilen vermeiden. Beim Betrieb Hände, Haare, Schmuck, Kleidung, etc. von den beweglichen Teilen fernhalten.
- Das Gerät niemals in Wasser tauchen.
- Niemals versuchen, das Produkt zu öffnen oder anderweitig Änderungen vorzunehmen.
- Den Gerät nicht im Geschirrspüler reinigen.

Tasten und Funktionen

1. Starttaste
2. Batterieabdeckung
3. Rückwärtstaste
4. Gehäuse über der Schneidscheibe
5. Rücklaufsperre
6. Schneidscheibe
7. Antriebsrad
8. Magnet



Batterien



1. Die Batterieabdeckung an den Pfeilen eindrücken und gleichzeitig gerade nach hinten ziehen.
2. Die Abdeckung aufklappen.
3. 2 x AA/LR6-Batterien einlegen. Die Abbildung an der Außenseite der Batteriehalterung zeigt die korrekte Ausrichtung an. Niemals benutzte mit unbenutzten Batterien kombinieren. Niemals Akkus mit nicht aufladbaren Batterien kombinieren.
4. Die Batterieabdeckung herunterklappen und zurechtschieben, bis der Federclip ordentlich einrastet.

Benutzung

Konservendosen mit ungewöhnlich dicken oder beschädigten Kanten können dazu führen, dass der Öffner steckenbleibt. Dies kann auch bei ovalen, viereckigen oder anderen Formen passieren. Bleibt das Gerät stecken, die Rückwärtstaste benutzen.

1. Darauf achten, dass das Gerät stabil auf einer ebenen Unterlage steht. Das Gerät so auf der Konservendose anbringen, dass die Dosenkante in der Öffnung zwischen dem Antriebsrad und der Schneidscheibe liegt und die Sperre heruntergedrückt wird. **Hinweis:** Das Gerät startet nicht, wenn es nicht korrekt auf der Konservendose sitzt.
2. Die Starttaste herunterdrücken bis das Gerät startet. Das Gerät loslassen und dieses um die Dose arbeiten lassen. Das Gerät schaltet automatisch aus, sobald die Dose offen ist.



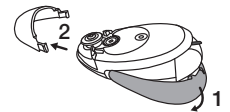
Hinweis: Damit die Dose in einem einzigen Arbeitsschritt geöffnet werden kann, darf diese einen Durchmesser von max. 98 mm haben. Wird eine größere Dose mit dem Gerät geöffnet, schaltet dieses aus, bevor die Dose komplett offen ist. Erneut auf die Starttaste drücken um einen weiteren Arbeitsschritt zu starten.

3. Das Gerät von der Dose nehmen. Dank des Magneten an der Unterseite des Geräts bleibt der Deckel am Gerät hängen, wenn dieses abgenommen wird. **Hinweis:** Bitte beachten, dass die Kanten von Deckel und Dose scharf sein können und Verletzungen verursachen können.



Pflege und Wartung

- Bei Bedarf das Gerät mit einem leicht feuchten Tuch abwischen. Ein sanftes Reinigungsmittel verwenden, keine scharfen Chemikalien oder Reinigungslösungen.
- Um die Schneidescheibe zu reinigen, das Gehäuse (4) abnehmen. Zunächst die Batterieabdeckung öffnen. **Hinweis:** Das Gehäuse über der Schneidscheibe kann nicht entfernt werden, solange die Batterieabdeckung geschlossen ist. Um das Gehäuse über der Schneidscheibe abzunehmen, dieses gerade aus dem Gerät herauschieben.
- Das Gehäuse und die Batterieabdeckung nach der Reinigung wieder anbringen.
- Bleibt das Gerät in der Konservendose stecken (aufgrund einer beschädigten Kante), die Rückwärtstaste drücken bis das Gerät stehen bleibt und die Dose loslässt.
- Wird das Gerät im Einsatz langsamer, kann dies daran liegen, dass die Batterien bald leer sind. Die Akkus austauschen.
- Das Gerät kann auch aufgrund von leeren Batterien steckenbleiben. In diesem Fall die Batterien austauschen, das Gerät starten und mit dem Öffnen der Dose fortfahren.



Hinweise zur Entsorgung

Bitte das Produkt entsprechend den lokalen Bestimmungen entsorgen. Weitere Informationen sind von der Gemeinde oder den kommunalen Entsorgungsbetrieben erhältlich.

Technische Daten

Batterien	2 x AA/LR6
Kapazität (Dosendurchmesser)	52–153 mm (2–6")