

LOWRANCE

HOOK-sarja

Käyttöohje

SUOMI



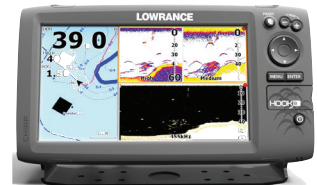
HOOK-4



HOOK-5



HOOK-7



HOOK-9

Copyright © 2015 Navico
Kaikki oikeudet pidätetään.

Lowrance® ja Navico® ovat Navicon rekisteröityjä tavaramerkkejä.

Fishing Hot Spots® on Fishing Hot Spots Inc.:n rekisteröity tavaramerkki.

Navionics® on Navionics, Inc.:n rekisteröity tavaramerkki.

Navico voi milloin tahansa katsoa tarpeelliseksi tehdä muutoksia käytäntöihin, toimintaohjeisiin ja erikoistarjouksiin tai lopettaa ne kokonaan. Pidätämme oikeuden toimia näin ilman erillistä ilmoitusta. Kaikkia ominaisuuksia ja teknisiä tietoja voidaan muuttaa ilman erillistä ilmoitusta.

Vaatimustenmukaisuustiedot

Lowrance HOOK-4, HOOK-5, HOOK-7 ja HOOK-9

- ovat FCC-säännösten osan 15.103 teknisten standardien mukaiset
- ovat RTTE-direktiivin 1999/5/EY CE-vaatimusten mukaiset
- ovat radioliikenteen (sähkömagneettisen yhteensopivuuden) standardin (2008) mukaisen tason 2 laitteiden vaatimusten mukaiset.

Lisätietoja on Internetissä osoitteessa www.lowrance.com.

Varoitus

Käyttäjää varoitetaan, että muutokset tai muokkaukset, joita vaatimustenmukaisuudesta vastaava osapuoli ei ole nimenomaisesti hyväksynyt, voivat mitätöidä käyttäjän oikeuden käyttää laitetta. Tämä laite on testattu ja todettu luokan B digitaalisen laitteen rajojen mukaiseksi FCC-säännösten osan 15 mukaan. Näiden rajojen tarkoituksena on varmistaa kohtuullinen suoja haitallisia häiriöitä vastaan, kun laite on asuinympäristöön asennettuna. Tämä laite tuottaa, käyttää ja saattaa säteillä radiotaajuusenergiaa. Jos sitä ei asenneta ja käytetä ohjeiden mukaisesti, se saattaa aiheuttaa haitallista häiriötä radioliikenteelle. Tietyn laiteasennuksen häiriöttömyyttä ei voi kuitenkaan taata. Jos tämä laite aiheuttaa haitallista häiriötä radio- tai televisiovastaanottoon, joka voidaan havaita kytkemällä ja katkaisemalla laitteen virta, käyttäjää kehoitetaan korjaamaan häiriö jollakin tai useilla seuraavista tavoista:

- vastaanottoantennin suuntaaminen uudelleen tai sen paikan vaihtaminen
- laitteen ja vastaanottimen välisen etäisyyden lisääminen
- laitteen ja vastaanottimen kytkeminen eri virtapiireihin
- neuvon kysyminen jälleenmyyjältä tai kokeneelta tekniseltä asiantuntijalta.



VAROITUS: Kun GPS-laitetta käytetään ajoneuvossa, ajoneuvon kuljettaja on ainoana vastuussa ajoneuvon turvallisesta kuljettamisesta. Ajoneuvon kuljettajan on tarkkailtava jatkuvasti asiaankuuluvia ajo- tai veneilyolosuhteita. Jos GPS-laitteella varustetun ajoneuvon käyttäjä ei ajoneuvon liikkua kiinnitä koko huomiotaan ajo-olosuhteisiin ja ajoneuvon käyttöön, seurauksena voi olla onnettomuus tai törmäys, joka voi aiheuttaa omaisuusvahinkoja, henkilövammoja tai kuoleman.



HUOMAUTUS: Tämä ohje koskee HOOK-4-, HOOK-5-, HOOK-7- ja HOOK-9-laitteita. Tämän vuoksi oman laitteesi valikot ja valintaikkunat voivat poiketa tässä ohjeessa kuvatuista.

Sisällys

Johdanto	6
Laitteen hallintanäppäimet.....	6
Käytön aloittaminen	6
microSD-muistikorttien asettaminen paikoilleen.....	7
Perustoiminnot	8
Ohjattu asetusten määrittäminen	8
Sivut.....	8
Sivujen valitseminen.....	8
Sivuvalikot	8
Valikkojen käyttäminen	10
Valintaikkunat	10
Tekstin syöttäminen	11
Kalastustila	11
Kohdistin.....	12

Kohdistimen sijaintiin siirtyminen.....	12
Kehittyneet käytöt	13
Valmiustila	13
Palauta oletusasetukset	13
Sivut	14
Ohjaussivu.....	14
Kaikuluotainsivu.....	14
Downscan-alasluotaus sivu	15
Karttasivu.....	15
Yhdistelmä sivut	16
Tietokerros.....	17
Kaikuluotaintoiminnot	18
CHIRP	18
Historiatiedot.....	19

Kaikuluotainvalikko	19	Jälkinäyttö.....	39
Kaikuluotainasetukset.....	23	Suuntaus	41
Downscan-alasluotauksen määrittämis- vaihtoehdot	24	Kartta-asetukset	42
Kaikuluotainasetukset.....	25	Navigointiasetukset	43
Asennus.....	27	AIS	45
DownScan-alasluotaus	28	AIS-asetusten määrittäminen	45
Historiatiedot	28	Kohdesymbolit	46
DownScan-alasluotausvalikko	28	AIS-kohdetietojen tarkasteleminen.....	47
Signaalin lähetyksenopeus.....	30	Asetukset	48
Downscan-alasluotauksen määrittämis- vaihtoehdot	30	Asetukset-valikko.....	48
Karttatoiminnot.....	33	Järjestelmä	48
Karttavalikko	33	Näyttökuvien tallentaminen	50
Reittipisteet, Reitit, Jäljet	34	Hälytykset	50
Reittinäyttö.....	35	Tekniset tiedot	52

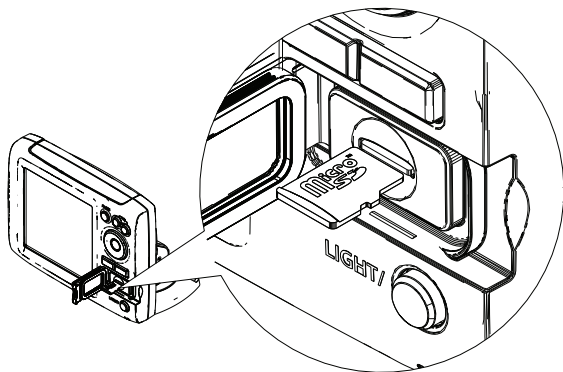
Johdanto

Laitteen hallintanäppäimet	
	VALO/VIRTA-NÄPPÄIN: taustavalon kirkkautta säätäminen ja virran kytkeminen/sammuttaminen
	VALINTANÄPPÄIN: kohdistimen siirtäminen ja valikkovaihtoehtojen valitseminen
	PAGES (SIVUNÄPPÄIN): avattavan sivun valitseminen
	MENU-NÄPPÄIN: asetus- ja sivuvalikoiden sekä tilannekohtaisten valikoiden avaaminen
	ENTER-NÄPPÄIN: valikkovalinnan vahvistaminen ja kohdistimen sijaintipaikan tallentaminen reittipisteeksi
	MOB-NÄPPÄIN: Mies yli laidan (Man Overboard) -reittipisteen merkitseminen painamalla pitkään molempia zoomausnäppäimiä
	ZOOMAUSNÄPPÄIMET: näkymän lähentäminen ja loitontaminen
microSD-muistikorttipaikka: aseta tyhjä microSD-muistikortti korttipaikkaan näyttökuvien tallennusta varten tai käytä merikortilla varustettua microSD-muistikorttia.	

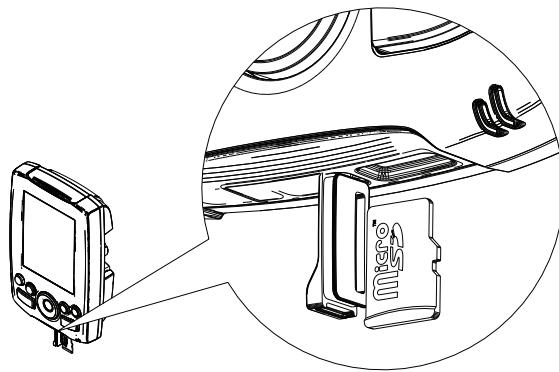
Käytön aloittaminen	
Virran kytkeminen tai sammuttaminen	Kun haluat käynnistää tai sammuttaa laitteen, paina VALO/VIRTA -näppäintä kolmen sekunnin ajan.
Mies yli laidan -reittipiste	Merkitse Mies yli laidan -reittipiste painamalla yhtä aikaa LÄHENNÄ - ja LOITONNA -zoomausnäppäimiä. Järjestelmä luo aktiivisen reitin kyseiseen reittipisteeseen automaattisesti. Navigointi on keskeytettävä, jotta toiminto saadaan lopetettua.
Taustavalon säätäminen	Laitteessa on 10 erilaista taustavalon tasoa. Muuta taustavalon tasoa painamalla VALO/VIRTA -näppäintä.
Äänen vaimentaminen	Valitse järjestelmä-valikosta Audio ja paina ENTER -näppäintä. Päälle/pois <i>Mykistä</i> .

microSD-muistikorttien asettaminen paikoilleen

Liu'uta muistikorttia varovasti korttipaikkaan, kunnes se napsahtaa paikoilleen. Poista kortti painamalla sitä varovasti sisäänpäin, kunnes kuuluu napsahdus ja kortti irtoaa.



HOOK-5, HOOK-7 ja HOOK-9

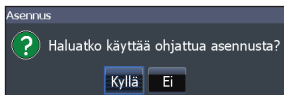


HOOK-4

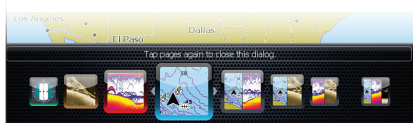
Perustoiminnot

Ohjattu asetusten määrittystoiminto

Kun laite käynnistetään ensimmäisen kerran, näkyviin tulee Setup Wizard eli ohjattu asetusten määrittystoiminto. Jos haluat valita asetukset itse, älä suorita ohjattua asetusten määrittystoimintoa. Voit halutessasi käyttää ohjattua toimintoa myöhemmin palauttamalla laitteen oletusasetukset.



Sivut



Sivut-valintaikkuna

HUOMAUTUS: *käytettävissä olevat sivut vaihtelevat laitteen ja siihen liitetyn anturin mukaan.*

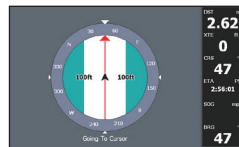


Sivujen valitseminen

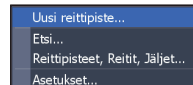
Valitse sivu painamalla valintanäppäintä valittavan sivun suuntaan ja painamalla sitten **ENTER**-näppäintä.

Sivuvalikot

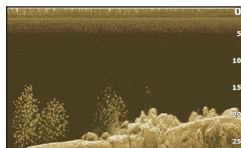
Ohjaus-, Downscan-alasluotaus-, kaikuluotaus- ja karttasivuilla on sivukohtaisia valikoita, jotka ovat käytettävissä vain silloin, kun kyseinen sivu on avattuna.



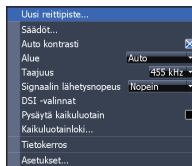
Ohjaussivu



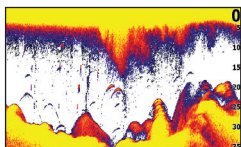
Ohjausvalikko



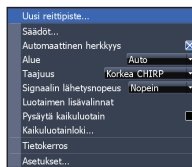
**Downscan-
aliasluotaussivu**



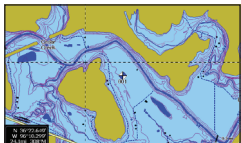
**Downscan-alias-
luotausvalikko**



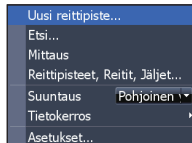
Kaikuluotainsivu



**Kaikuluotain-
valikko**

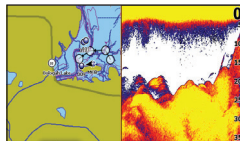


Karttasivu

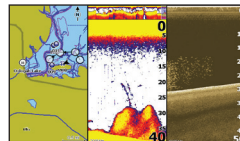


Karttavalikko

Yhdistelmäsiivut



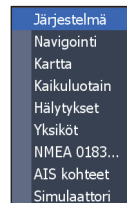
**Kahteen ikkunaan
jaettu sivu**



**Kolmeen ikkunaan
jaettu sivu**

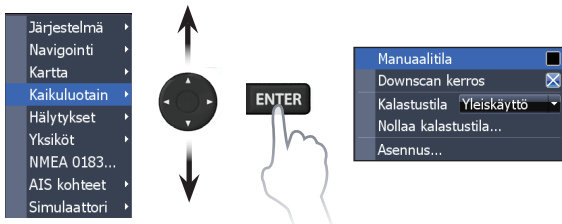
Pääset siirtymään yhdistelmäsiivun ikkunaan toiseen painamalla **PAGES** kaksi kertaa. Saat näkyviin aktiivisen sivun valikon painamalla **MENU**-näppäintä. Aktiivinen ikkuna näkyy oranssilla kehystettynä.

Asetusvalikon avaaminen



Valikon vaihtoehtojen valitseminen

Voit valita valikon vaihtoehtoja ja avata alivalikkoja valintanäppäimellä ja **ENTER**-näppäimellä. Korosta haluamasi vaihtoehto valintanäppäimellä ja paina sitten **ENTER**-näppäintä.

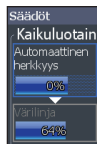


Valikkojen käyttäminen

Asetusten määrittämisessä käytetään erilaisia valikoita, liukusäätimiä, avattavia luetteloja ja käytössä / ei käytössä -tilanvaihtotoimintoja.

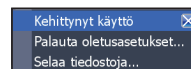
Liukusäätimet

Valitse liukusäädin ja paina valintanäppäimen vasenta nuolta (arvo pienenee) tai oikeaa nuolta (arvo suurenee).



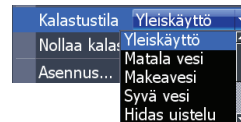
Käytössä / ei käytössä -tilanvaihto

Valitse valikosta toiminto, jonka haluat ottaa käyttöön tai poistaa käytöstä, ja paina **ENTER**-näppäintä.



Avattavat valikot

Avaa avattava valikko, siirry haluamasi vaihtoehdon kohdalle painamalla valintanäppäimen ylä- tai alanuolta ja paina **ENTER**-näppäintä.



HUOMAUTUS: poistu valikoista painamalla **MENU**-näppäintä.

Valintaikkunat

Valintaikkunat ovat ikkunoita, joihin käyttäjä lisää itse tietoa tai joissa ohjelma antaa tietoa käyttäjälle. Valintaikkunan sulkeemisessa tai siinä olevien tietojen



vahvistamisessa tai perumisessa voidaan käyttää eri tapoja sen mukaan, millaisesta tiedosta tai ikkunasta on kyse.

Tekstin syöttäminen

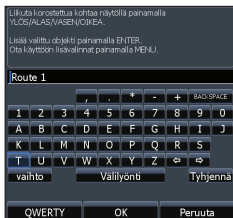
Tietyt toiminnot vaativat tekstin kirjoittamista. Tällaisia toimintoja ovat esimerkiksi reittipisteen, reitin tai jäljen nimeäminen.

Syötä tekstiä seuraavasti:

1. Valitse haluamasi merkki valintanäppäimellä ja paina **ENTER**-näppäintä.
2. Muodosta sanat toistamalla vaihetta 1 kunkin merkin osalta.
3. Kun teksti on valmis, valitse **OK** ja paina **ENTER**-näppäintä.

Kirjainten vaihtaminen isoiksi tai pieniksi kirjaimiksi

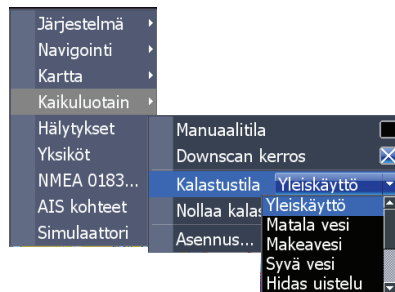
Näppäimistön vaihtaminen aakkos- tai QWERTY-tilaiseksi



Kalastustila

(vain perinteinen kaikuluotain)

Voit tehostaa laitteen suorituskykyä hyödyntämällä kalastustiloja, joissa on esiasetetut kaikuluotainasetukset erilaisia kalastusolosuhteita varten.



Kalastustilavaihtoehdot		
Yleiskäyttö	alle 300 m (1 000 ft)	Rannikko
Matala vesi	alle 18 m (60 ft)	Matalikko, jossa pohjakasveja
Makeavesi	alle 120 m (400 ft)	Sisävesillä tai lähellä rannikkoa
Syvä vesi	yli 300 m (1 000 ft)	Avomeri
Hidas uistelu	alle 120 m (400 ft)	Sisävesillä tai rannikolla
Nopea uistelu	alle 120 m (400 ft)	Sisävesillä tai rannikolla
Kirkas vesi	alle 120 m (400 ft)	Sisävesillä tai rannikolla
Murtovesi	alle 120 m (400 ft)	Murtovesi
Jää	alle 120 m (400 ft)	Talvikalastus



HUOMAUTUS: jos kalastat alle 30 metrin (100 ft) syvyydessä vedessä, ota käyttöön Makeavesi-tila, koska muuten et ehkä saa hyvää pohjakaikua.

Kohdistin

Voit liikuttaa kohdistinta näytössä valintanäppäimen avulla ja siten esimerkiksi selata karttaa, valita kartan kohteita ja tutkia kaikuluotaimen historiatietoja.

Jos haluat poistaa kohdistimen näkyvistä, paina **MENU**-näppäintä ja valitse *Palaa alukseen* tai *Poistu kursoritilasta*.

Kohdistimen sijaintiin siirtyminen

Toimintoa käytetään kohdistimen osoittamaan sijaintiin siirtymiseen.

1. Siirrä kohdistin haluamaasi sijaintiin ja paina **MENU**-näppäintä.
2. Valitse *Mene Kursori* ja paina **ENTER**-näppäintä.

Kehittynyt käyttö

Tässä toimintotilassa voit käyttää lisätoimintoja ja -asetuksia.

Seuraavat toiminnot ovat käytettävissä, kun kehittynyt käyttö-tila on otettu käyttöön:

- navigointi (saapumissäteen, suunta-poikkeaman ja suuntiman määrittäminen)
- hälytykset (saapumisesta, suunta-poikkeamasta ja ankkurointiin liittyvästä poikkeamasta ilmoittavien hälytysten käyttöönotto)
- NMEA 0183 -yhteys (vaatii valinnaisen virta-/NMEA-kaapelin 000-0127-49)
- mittayksiköt (etäisyyden, nopeuden, syvyyden, lämpötilan ja suuntiman mittayksikön valitseminen).

Valmiustila

Energiankulutus pienenee, kun kaikuluotain ja näyttö kytketään pois käytöstä.

Päiset siirtymään taustavaloikkunaan painamalla **VIRTA/VALO**-näppäintä.

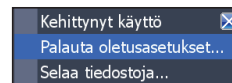


HUOMAUTUS: valmiustila kuluttaa akkuvirtaa, joten älä jätä laitetta valmiustilaan, kun poistut veneestä.

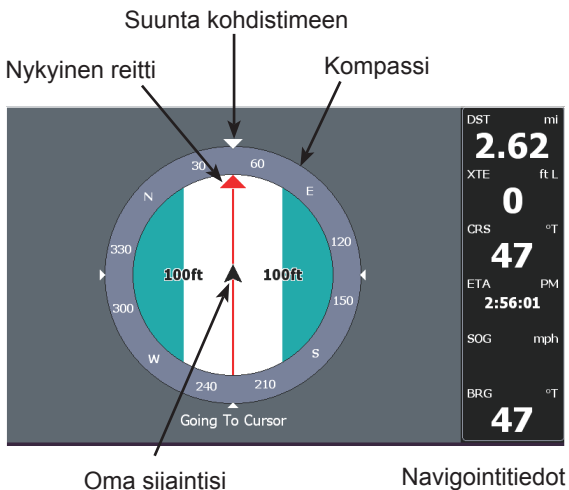


Palauta oletusasetukset

Tällä komennolla laitteen kaikki asetukset palautetaan oletusarvoiksi.

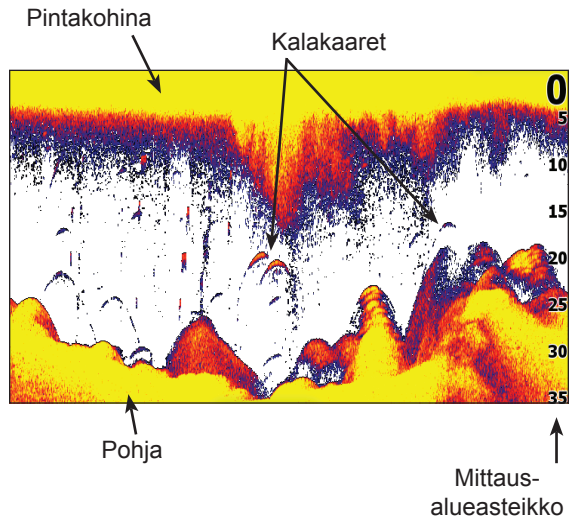


Sivut



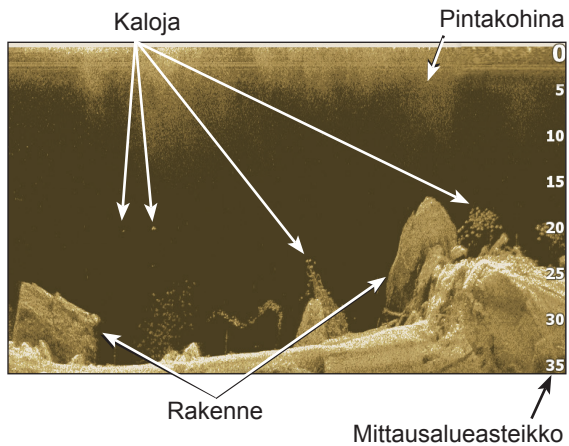
Ohjaussivu

Ohjaussivulla on kompassi, jossa näkyy nykyinen kulkusuunta ja suunta määränpään. Lisäksi sivulla on digitaalisesti esitetyt navigointitiedot.



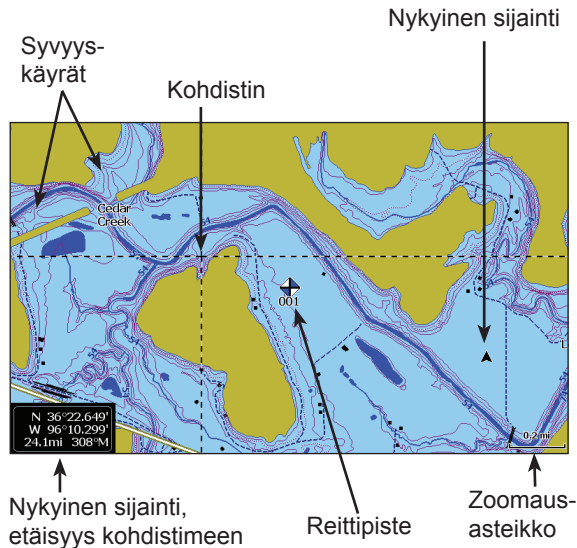
Kaikuluotainsivu

Näyttää laitteen näytössä oikealta vasemmalle liikkuvan vesipylvään.



Downscan-alasluotaussivu

Downscan-alasluotaussivu näyttää oikealta vasemmalle liikkuvan vesipylvään. Voit esittää alasluotauksen tiedot perinteisen kaikuluotainsivun päällä valitsemalla kaikuluotainasetusten-valikosta *Downscan kerros*.

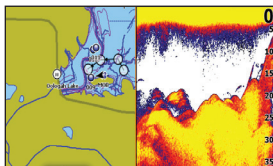


Karttasivu

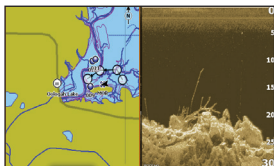
Karttasivulla on merikartta, joka liikkuu edetessäsi reaaliaikaisesti. Kartta näkyy oletusarvoisesti siten, että pohjoinen on lintuperspektiivistä katsoen näytön yläosassa.

Yhdistelmä sivut

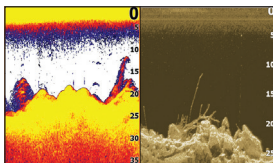
Laitteessa on neljä esimääritettyä yhdistelmä sivua.



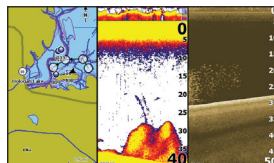
Kartta/kaikuluotain



Kartta/Downscan



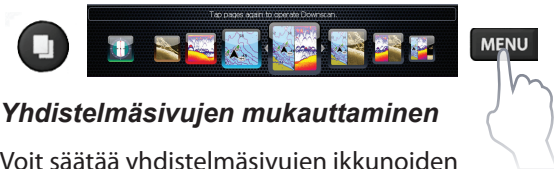
Kaikuluotain/Downscan



**Kartta/kaikuluotain/
Downscan**

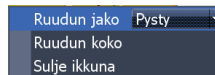


HUOMAUTUS: pääset siirtymään yhdistelmä sivun ikkunasta toiseen painamalla **PAGES**-näppäintä kaksi kertaa.



Yhdistelmä sivujen mukauttaminen

Voit säätää yhdistelmä sivujen ikkunoiden kokoa ja määrätä, näkyvätkö sivut näytössä pystysuuntaisina (ikkunat vierekkäin) vain vaaka-suuntaisina (ikkunat päällekkäin).



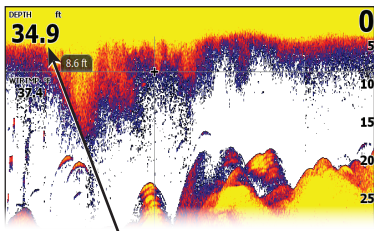
Jos haluat muuttaa yhdistelmä sivun ja sen ikkunoiden ulkoasua, valitse muokattava yhdistelmä sivu sivunäkymästä ja paina **MENU**-näppäintä.



HUOMAUTUS: jos haluat muuttaa ikkunan kokoa, avaa ensin yhdistelmä sivu näkyviin, siirry muokkausvalikkoon ja valitse **Ruudun koko**.

Tietokerros

Voit valita, mitkä tiedot näkyvät kaikuluotain-, rakenne- ja karttasivujen päällä omana tietokerrosenaan.



Tietokerros

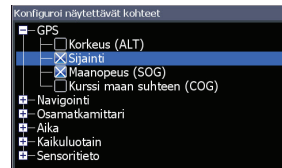
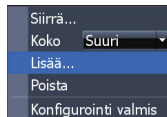
Näytä

Voit valita, onko kerrosnäkyvä käytössä vai ei. Komennolla ei poisteta määritettyjä tietokerrostietoja, vaan vaikutetaan vain siihen, tulevatko tiedot näkyviin.



Konfigurointi

Tällä komennolla voit valita tietokerroksen ja muokata sitä.

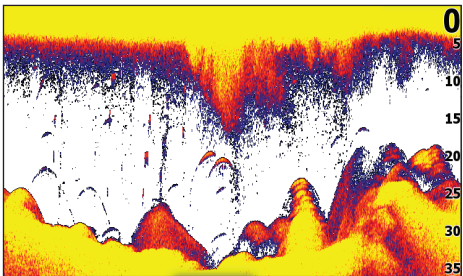


Tietokerroksen lisääminen:

1. Kun kaikuluotain-, kartta- tai Downscan-alasluotaussivu on näkyvässä, paina **MENU**-näppäintä.
2. Valitse **Tietokerros** ja paina **ENTER**-näppäintä.
3. Valitse **Konfigurointi** ja paina **ENTER**-näppäintä.
4. Paina **MENU**-näppäintä ja valitse **Lisää**. Paina **ENTER**-näppäintä.
5. Valitse tietoluokka ja paina **ENTER**-näppäintä.
6. Valitse haluamasi tieto ja paina **ENTER**-näppäintä.
7. Paina **MENU**-näppäintä ja valitse **Palaa Tietokerroksiin**. Paina **ENTER**-näppäintä.
8. Paina **MENU**-näppäintä, valitse **Konfigurointi valmis** ja paina **ENTER**-näppäintä.

Kaikuluotaintoiminnot

Tämä laite tukee kahdentyyppistä kaikuluotausta: perinteistä ja Downscan-alasluotausta.



Tässä luvussa kuvatut toiminnot koskevat perinteistä kaikuluotausta. Lisätietoja Downscan-toiminnosta on Downscan-alasluotaus-luvussa.

CHIRP

CHIRP-anturi (Compressed High Intensity Radar Pulse eli pakattu, erittäin voimakas tutkapulssi) lähettää useiden taajuuksien moduloidun pulssin valitun anturin kaistanleveydellä. Tällöin kuvanlaatu on tavallista parempi, kohteet erottuvat selvemmin ja mittaus ulottuu syvemmälle.

Tämä laite tukee korkeita, keskikorkeita ja matalia CHIRP-taajuuksia käytössä olevan anturin mukaisesti.

CHIRP-tekniikkaa voi hyödyntää Lowrancen perinteisissä kaikuluotaintureissa.

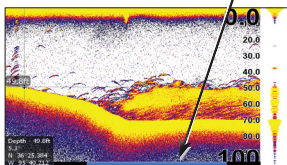
- 50/200 kHz (matala/korkea CHIRP-taajuus)
- 83/200 kHz (keskikorkea/korkea CHIRP-taajuus)

Ota CHIRP-tekniikka käyttöön valitsemalla haluamasi CHIRP-taajuus Taajuus-valikosta.

Historiatiedot

Voit katsella hetki sitten otettua kaikuluotauskuva siirtämällä kohdistinta vasemmalle, kunnes kuva alkaa liikkua taaksepäin.

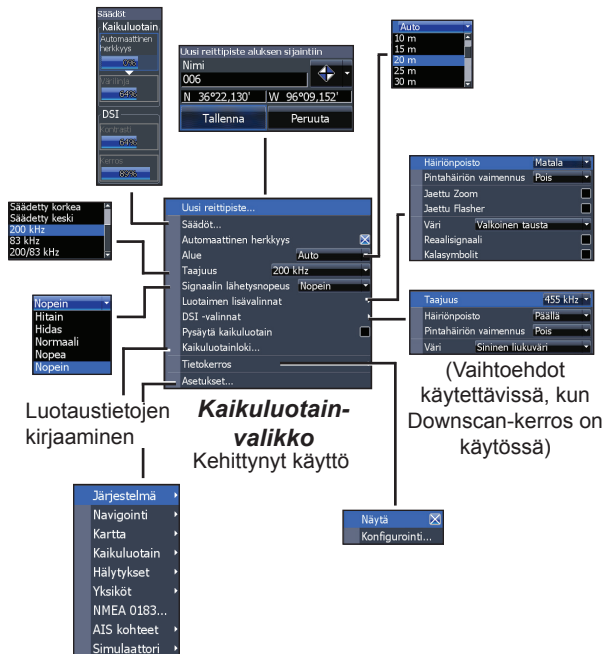
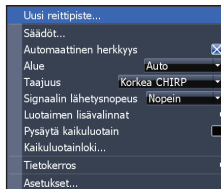
Sininen luotaushistoriapalkki



Vedä sitten historiapalkkia niin pitkälle oikealle kuin saat, jotta näyttö palaa takaisin normaalisti etenevään kaikuluotainkuvaan, tai paina **MENU**-näppäintä ja valitse *Poistua kursori tila*.

Kaikuluotainvalikko

Saat kaikuluotainvalikon näkyviin painamalla millä tahansa kaikuluotainsivulla **MENU**-näppäintä.



(Vaihtoehdot käytettävissä, kun Downscan-kerros on käytössä)

Uusi reittipiste

Tällä komennolla voit lisätä reittipisteen nykyiseen sijaintiisi tai kohdistimen sijaintiin. Uuden reittipisteen valintaikkunassa voit kirjoittaa reittipisteen nimen, valita reittipisteen kuvakkeen ja määrittää sijainnin leveys- ja pituusasteina.



Säädöt

Käytä tätä komentoa, jos haluat säätää kuvan herkkyyttä tai värilinjaa.

Herkkyyys

Tämä asetus määrittää, kuinka yksityiskohtaista tietoa tuodaan näkyviin. Liian yksityiskohtainen kuva voi olla vaikeasti tulkittava. Jos taas herkkyyysprosentti on liian pieni, liian monta kaikua saattaa suodattua pois näkyvistä.

Värilinja

Tämän ominaisuuden avulla kalat ja rakenteet on helpompi erottaa pohjasta. Voimakkaat kaiut näkyvät vaaleina viivoina ja heikot tummina. Jos värilinjan asetusprosentti on pieni, kuvassa näkyvät vain voimakkaimmat, vaaleilla värilinjoilla merkityt kaiut.

Automaattinen herkkyys

Tämä asetus pitää herkkyyden automaattisesti tasolla, joka tuottaa hyvän kuvan useimmissa olosuhteissa. Tällöin herkkyyttä ei tarvitse erikseen säätää. Automaattinen herkkyys on käytössä oletusarvoisesti.



HUOMAUTUS: voit tehdä pieniä herkkyyssäätöjä (+/-40 %), kun automaattinen herkkyysasetus on käytössä. Jos haluat tehdä merkittäviä muutoksia, asetukset on poistettava käytöstä.

Alue

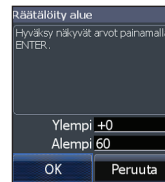
Tällä komennolla valitset syvyyden, johon kuvan tulee ulottua. Kuvassa näkyy mittausalueen mukainen vesipylväs veden pinnalta valittuun syvyyteen asti.



Jos et valitse tarpeeksi syvää mittausaluetta, laite ei pysty lukittumaan pohjaan.

Räätälöity alue – Ylempi ja Alempi

Tämän toiminnon avulla voit valita, mistä syvyydestä mihin syvyyteen mittausalue ulottuu. Näin voit saada kuvan sellaisesta vesikerroksesta, jossa ei näy veden pintaa eikä pohjaa. Ylä- ja alarajan on oltava vähintään 2 metrin (6,5 ft) etäisyydellä toisistaan.



Mukautetun mittausalueen valikko



HUOMAUTUS: kun käytät mukautettua mittausaluetta, et ehkä saa näkyviin digitaalisia syvyydlukemia tai ne voivat olla virheellisiä.

Taajuus

Tällä komennolla valitset anturin toimintataajuuden. Tämä laite tukee perinteisiä sekä CHIRP- ja DownScan-kaikuluotaintaajuuksia.

Taajuusvalikossa näkyvät vain anturin tukemat taajuudet.



Kaikuluotaintaajuudet	
50 kHz	Paras syvyysmittaus, heikompi erotuskyky
83 kHz	Leveä keilakulma, parempi pohjapeitto, viehettä on helpompi seurata
200 kHz	Suurin herkkyys ja paras kohteen erotuskyky matalassa vedessä
Matala CHIRP	Paras syvyysmittaus, heikompi erotuskyky
Keski CHIRP	Parempi syvyysmittaus kuin korkealla CHIRP-taajuudella ja vain hiukan heikompi kohteen erotuskyky
Korkea CHIRP	Parempi erotuskyky matalassa vedessä kuin keski- tai korkealla CHIRP-taajuudella

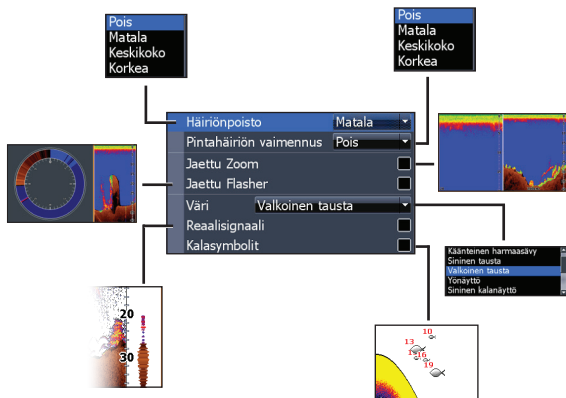
Säädetty korkea	Valitsee mukautetun yksittäisen taajuuden korkean tai matalan taajuuden alueelta, jotta muiden CHIRP-antureiden häiriötä voidaan pienentää tai ne voidaan estää
Säädetty keski	

Signaalin lähetysnopeus

Tällä asetuksella määritetään, millä nopeudella (toistumistiheydellä) anturi lähettää äänisignaaleja veteen.

Ping-nopeutta säätämällä voit vähentää muista antureista aiheutuvia häiriöitä. Kalastustiloja käytettäessä ping-nopeus optimoidaan valittuihin olosuhteisiin, joten nopeutta ei yleensä tarvitse säätää.

Kaikuluotainasetukset

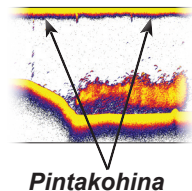


Häiriönpoisto

Kun kohinan poisto on käytössä, järjestelmä valvoo kuvanlaatuun vaikuttavia häiriötekijöitä ja suodattaa pois esimerkiksi pumppujen, veden olosuhteiden ja moottorin sytytysjärjestelmän aiheuttamat häiriöt käyttämällä kehittyneitä signaalinkäsittelyominaisuuksia.

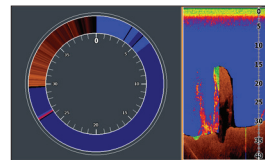
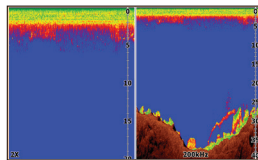
Pintahäiriön vaimennus

Pintakohinan vaimennusasetus vähentää vedenpinnan häiriökohinaa pienentämällä vastaanottimen herkkyyttä vedenpinnan lähellä.



Jaettu Zoom ja Jaettu Flasher

Voit jakaa kaikuluotainnäytön kahdeksi erilliseksi ikkunaksi.

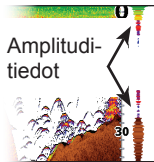


Väri

Voit muuttaa näytön ulkoasua valitsemalla haluamasi värit sekä värin ja kirkkauden asteen.

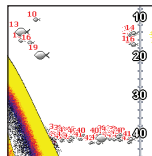
Reaalisignaali

Kun tämä vaihtoehto on valittuna, viimeisimmän kaiun amplituditiedot näkyvät näytössä.



Kalasymbolit

Kun tämä vaihtoehto on valittuna, kalakaiut näkyvät kalasyboleina kalakaarien sijaan.



HUOMAUTUS: kalasymbolit eivät ole paras kalojen tunnistusmenetelmä, koska myös vedessä leijuvat kohteet ja jopa rakenteet voivat näkyä kalasyboleina.

Downscan-alasluotauksen määrittäsvaihtoehdot

Voit muuttaa Downscan-kerroksen asetuksia kaikuluotainsivulta. Downscan-alasluotauksen määrittäsvaihtoehdot kuvataan lähemmin DSI:tä käsittelevässä luvussa.



HUOMAUTUS: Downscan-alasluotausasetusten valikko on käytettävissä vain silloin, kun Downscan-kerros on otettu käyttöön.

Pysäytä kaikuluotain

Tällä komennolla luotaus pysäytetään, jotta häiriöt kahden samanaikaisesti käytettävän kaikuluotaimen välillä voidaan estää tai niitä voidaan vähentää.

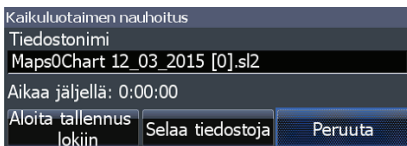


HUOMAUTUS: kaikuluotaimen historiatiedot eivät tallennu, jos luotain on pysäytetty.

Luotausloki

Voit kirjata luotautietoja ja tallentaa ne tiedostoksi laitteen korttipaikassa olevaan MicroSD-muistikorttiin.

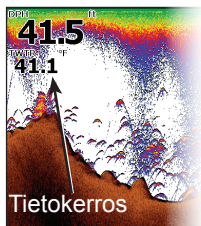
Luotautietojen laadun säätäminen. Erottelukyvyltään laadukkaat tiedot vievät enemmän muistia.



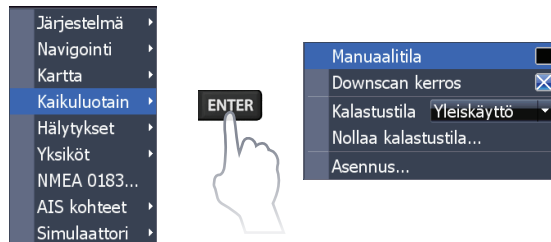
Aiemmin tallennettujen luotautietojen tarkasteleminen

Tietokerros

Tällä komennolla voit valita kaikuluotainsivun päällä näkyvän tietokerroksen tiedot. Kerrostietojen määrittämistä käsitellään Sivut-luvussa.



Kaikuluotainasetukset



Perinteiset asetukset/Downscan-alasluotausasetukset

Voit määrittää sekä perinteisen luotauksen että Downscan-alasluotauksen asetukset kaikuluotainasetusten valikossa.

Kaikuluotainsivulla näkyvät vain perinteisen luotauksen asetuksiin tehdyt muutokset.

Rajoittaa laitteen digitaalista mittaussyvyyttä

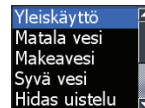


VAROITUS: käytä manuaalista tilaa vain, jos olet kokenut luotaimen käyttäjä.

Kun laite on manuaalisessa tilassa, et ehkä saa näkyviin syvyytlukemia tai ne voivat olla virheellisiä.

Kalastustila

Voit tehostaa laitteen suorituskykyä hyödyntämällä kalastustiloja, joissa on esiasetetut kaikuluotainasetukset erilaisia kalastusolosuhteita varten. Lisätietoja kalastustiloista on Perustoinnot-luvussa.



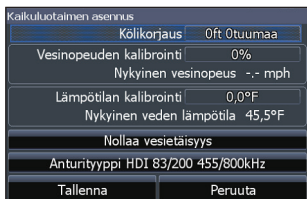
Manuaalitila

Tämä tila rajoittaa mittausaluetta siten, että laite lähettää äänisignaaleja vain valitun mittausalueen alarajalle. Näin kuva jatkaa vierimistä näytön poikki, vaikka pohja jää anturin mittausalueen ulkopuolelle.

Nollaa kalastustila

Tällä komennolla valittu kalastustila palautetaan oletusasetusten mukaiseksi. Näin voit kätevästi nollata kalastustilaan mahdollisesti tekemäsi omat muokkaukset.

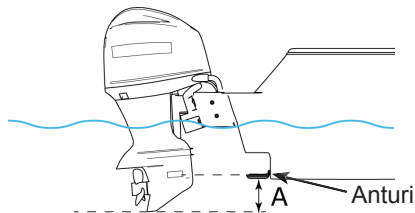
Asennus



Asennusvalikko

Kõlikorjaus

Kaikki anturit mittaavat veden syvyyden anturista pohjaan. Tämä tarkoittaa, että syvyysarvossa ei ole otettu huomioon anturin ja kölön/moottorin alareunan välistä etäisyyttä eikä anturin ja vedenpinnan välistä etäisyyttä.



A: Kõlikorjaus (esimerkiksi $-0,3$ m)

Ennen kõlikorjauksen määrittämistä mittaa etäisyys anturista moottorin alareunaan. (Katso kuvaa.) Jos etäisyys on esimerkiksi 30 cm (1 ft), merkitse korjausarvoksi $-0,3$ metriä (miinus 0,3 m).

Vesinopeuden kalibrointi

Tällä komennolla kalibroidaan nopeusanturi (siipiratas) GPS-lähteestä saaduilla nopeustiedoilla.

Lämpötilan kalibrointi

Tällä komennolla kalibroidaan anturin lämpötilailmaisin tunnetun lämpötilalähteen tietojen mukaan ja siten varmistetaan lämpötilatietojen paikkansapitävyys.

Nollaa vesietäisyys

Tällä komennolla nollataan vedessä kuljettu matka.

Anturityyppi

Tämän asetuksen avulla valitaan laitteeseen liitetyn anturin malli.

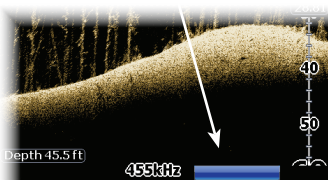
DownScan-alasluotaus

Tässä luvussa kuvatut toiminnot koskevat DownScan-alasluotausta. Tietoja perinteisestä ja CHIRP-kaikuluotauksesta on luvussa Kaikuluotaintoiminnot.

Historiatiedot

Voit tarkastella luotaushistoriaa painamalla valintanäppäimen vasenta nuolta ja pitämällä sitä painettuna, kunnes kaikuluotainkuva alkaa vieriä taaksepäin ja kuvan alalaitaan tulee näkyviin luotaushistoriapalkki.

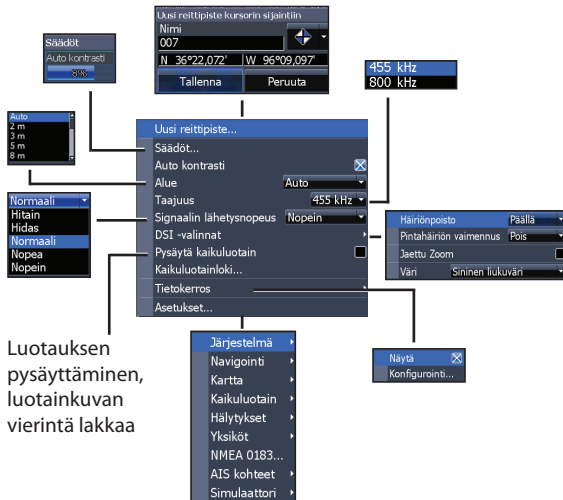
DownScan-historiapalkki



Vedä sitten historiapalkkia niin pitkälle oikealle kuin saat, jotta näyttö palaa takaisin normaalisti etenevään kaikuluotainkuvaan, tai paina **MENU**-näppäintä ja valitse *Poistu kursoritilasta*.

DownScan-alasluotausvalikko

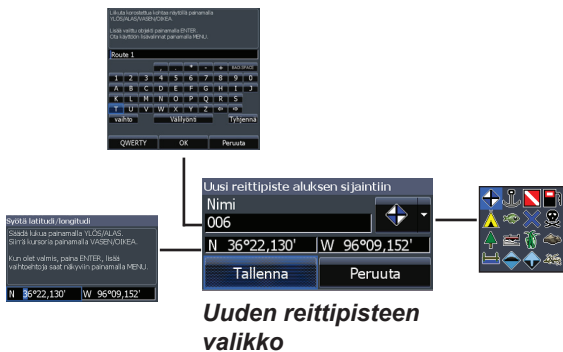
Saat näkyviin DownScan-alasluotausvalikon painamalla DownScan-sivulla **MENU**-näppäintä.



Luotauksen pysäyttäminen, luotainkuvan vierintä lakkaa

Uusi reittipiste

Tällä komennolla voit lisätä reittipisteen nykyiseen sijaintiisi tai kohdistimen sijaintiin. Uuden reittipisteen valikossa voit kirjoittaa reittipisteen nimen, valita reittipisteen kuvakkeen ja määrittää sijainnin leveys- ja pituusasteina.



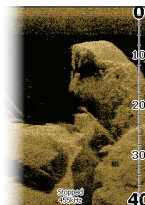
Säädöt

Tällä komennolla avataan kontrastisäädin, jolla voi säätää kontrastia.

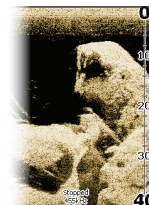


Kontrasti

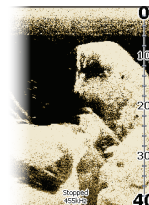
Voit säätää kuvan vaaleiden ja tummien alueiden välistä kontrastia, jotta kohteet erottuvat paremmin taustaa vasten.



Kontrasti-arvo 40



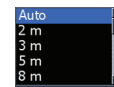
Kontrasti-arvo 60



Kontrasti-arvo 80

Alue

Näytössä näkyy mittausalueasetusten mukainen vesipylväs veden pinnalta valittuun syvyyteen asti.



HUOMAUTUS: useimmissa kalastusolosuhteissa kannattaa käyttää automaattista mittausaluetta (valita Auto-vaihtoehto).

Räätälöity alue – Ylempi ja Alempi

Tämän toiminnon avulla voit valita, mistä syvyydestä mihin syvyyteen mitta-alue ulottuu. Näin pystyt saamaan kuvan sellaisesta vesikerroksen osasta, joka ei ala veden pinnalta.



Ylä- ja alarajan on oltava vähintään 2 metrin (6,5 ft) etäisyydellä toisistaan.



HUOMAUTUS: kun käytät mukautettua mitta-alueutta, et ehkä saa näkyviin digitaalisia syvyyss lukemia tai ne voivat olla virheellisiä.

Taajuus

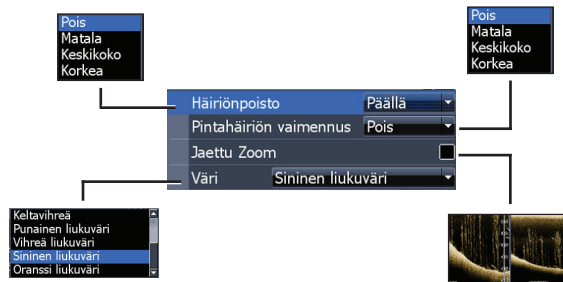
Tällä komennolla valitset anturin toimintataajuuden. 800 kHz varmistaa parhaan erotuskyvyn ja 455 kHz taas paremman syvyyssmittauksen.

455 kHz
800 kHz

Signaalin lähetysnopeus

Tällä asetuksella määritetään, millä nopeudella (toistumistiheydellä) anturi lähettää äänisignaaleja veteen. Ping-nopeutta säätämällä voit vähentää muista antureista aiheutuvia häiriöitä.

Downscan-alasluotauksen määrittäsvaihtoehdot

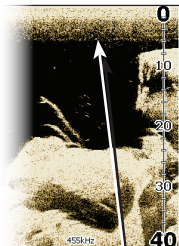


Häiriönpoisto

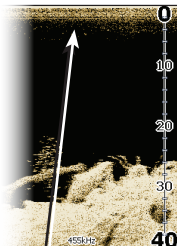
Kun kohinan poisto on käytössä, järjestelmä valvoo kuvanlaatuun vaikuttavia häiriötekijöitä ja suodattaa pois esimerkiksi pumppujen, veden olosuhteiden ja moottorin sytytysjärjestelmän aiheuttamat häiriöt käyttämällä kehittyneitä signaalinkäsittelyominaisuuksia.

Pintahäiriön vaimennus

Pintakohinan vaimennusasetus vähentää vedenpinnan häiriökohinaa pienentämällä vastaanottimen herkkyyttä vedenpinnan lähellä.



Pintakohinan vaimennusasetuksena Matala



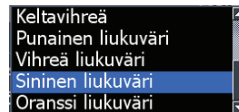
Pintakohinan vaimennusasetuksena Korkea

Jaettu zoom

Jakaa näytön kahteen ikkunaan, josta toisessa näkyy zoomausnäky.

Väri

Voit valita vallitseviin kalastusolosuhteisiin parhaiten sopivan värivalikoiman.



Valkoinen tausta toimii hyvin vesikerroksen kohteita tarkasteltaessa. Violetta kannattaa käyttää silloin, kun haluaa nähdä rakenteiden yksityiskohtia tai määrittää pohjan kovuutta. Ruskea on paras väri pohjan yksityiskohtien tarkasteluun.

Pysäytä kaikuluotain

Tällä komennolla luotaus pysäytetään, jotta häiriöt kahden samanaikaisesti käytettävän kaikuluotaimen välillä voidaan estää tai niitä voidaan vähentää.

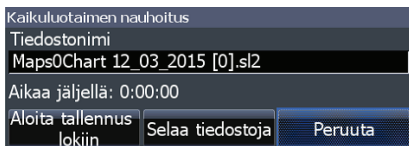


HUOMAUTUS: *luotauksen historiatiedot eivät tallennu, jos luotain on pysäytetty.*

Luotausloki

Voit kirjata luotautustietoja ja tallentaa ne tiedostoksi laitteen korttipaikassa olevaan MicroSD-muistikorttiin.

Luotautustietojen laadun säätäminen. Erottelukyvyttään laadukkaat tiedot vievät enemmän muistia.

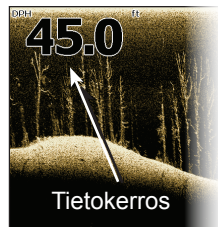


Aiemmin tallennettujen luotautustietojen tarkasteleminen

Tietokerros

Tällä komennolla voit valita DownScan-alasluotauksivun päällä näkyvän tietokerroksen tiedot.

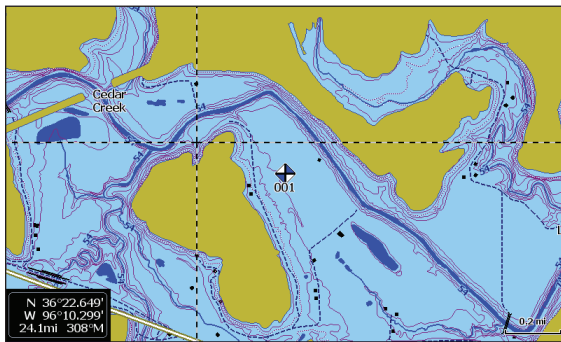
Kerrostietojen määrittämistä käsitellään Sivut-luvussa.



Asetukset

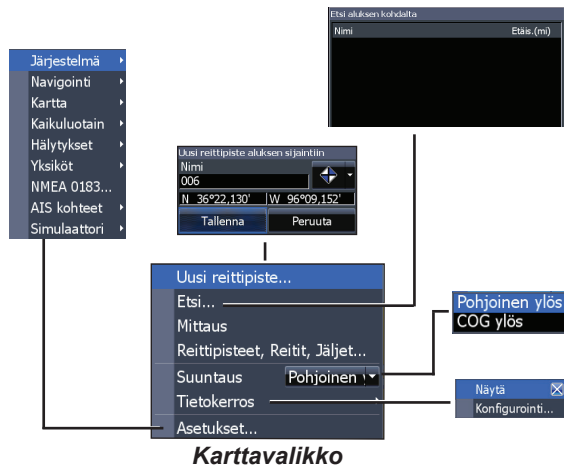
Tällä komennolla avataan asetusvalikko. Katso "Kaikuluotainasetukset" sivulla 25.

Karttatoiminnot



Karttavalikko

Saat näkyviin karttavalikon painamalla millä tahansa karttasivulla **MENU**-näppäintä.



Uusi reittipiste

Tällä komennolla voit luoda reittipisteen nykyiseen sijaintiisi tai kohdistimen sijaintiin. Jos kohdistin on näytössä näkyvässä, reittipisteet tallennetaan kohdistimen sijaintiin. Jos kohdistin ei ole näkyvässä, reittipisteet tallennetaan senhetkiseen sijaintiin.

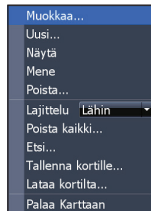
Reittipisteet, Reitit, Jäljet

Tällä komennolla luodaan, muokataan ja poistetaan reittipisteitä, reittejä ja jälkiä tai navigoidaan niihin.

Pääset siirtymään reittipiste-, reitti- ja jälkivälilehtien välillä painamalla valintanäppäimen vasenta tai oikeaa nuolta.

Reittipisteet /reitit /jäljet			
Ikoni	Nimi	Sijainti	Ebas.(mi)
↕	005	N 36°22,047' W 96°09,130'	0,04
↕	007	N 36°22,072' W 96°09,097'	0,03
↕	003	N 36°22,081' W 96°09,096'	0,03
↕	0002	N 36°22,106' W 96°09,120'	0,03
↕	006	N 36°22,130' W 96°09,152'	0,06

Reittipistenäyttö



Reittipiste-
valikko



Muokkaa

Tällä komennolla voit muokata nimeä, kuvaketta sekä leveys-/pituusastetta valittuna olevan reittipisteen osalta.



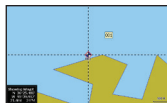
Uusi

Tällä komennolla voit luoda uuden reittipisteen kohdistimen tai aluksen sijaintiin. Voit myös valita reittipisteen nimen, kuvakkeen ja leveys-/pituusasteen uuden reittipisteen valikosta.



Näytä

Tällä komennolla saat näkyviin valitun reittipisteen kartalta.

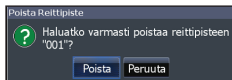


Mene

Tällä komennolla voit käynnistää navigoinnin reittipisteeseen.

Poista ja Poista kaikki

Poista-komennolla voit poistaa valittuna olevan reittipisteen. Poista kaikki-komento poistaa kaikki reittipisteet.



Lajittelu

Tällä komennolla voit määrittää reittipisteluettelon lajittelujärjestyksen (esitetäänkö reittipisteet nimen vai etäisyyden mukaisessa järjestyksessä).

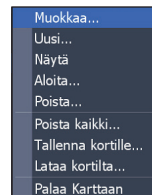


Reittinäyttö

Tässä näytössä luodaan, muokataan ja poistetaan reittejä sekä käynnistetään reittinavigointi. Pääset siirtymään reittinäyttöön valitsemalla Retit-välilehden valintanäppäimellä.

Nimi	Aloita	Lopetus	Etäpit. Etäis. (m)
(Trail 1)	(1)	(3)	2 0,21
Route 1	(1)	(5)	4 3522
Route 2	(1)	(2)	1 10,4
Route 3	(1)	(4)	3 2790

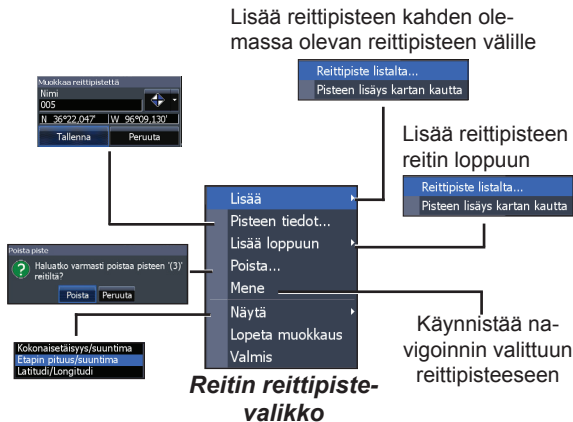
Reittinäyttö



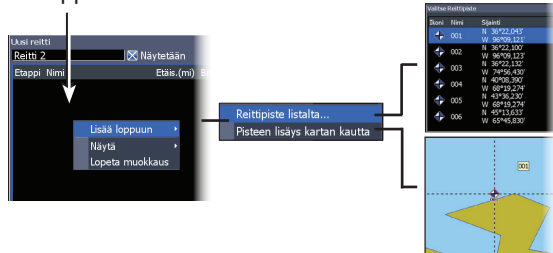
Reittivalikko

Reitin luominen

Reittejä voi luoda lisäämällä reittipisteitä reittipisteluettelosta tai sijoittamalla uusia pisteitä kartalle kohdistimen avulla. Voit myös lisätä reittipisteitä reitille valitsemalla niitä karttanäytöstä.



Etappi Nimi -kenttä



Reitin luominen reittipisteluettelosta:

1. Paina reitinäytössä **MENU**-näppäintä.
2. Valitse **Uusi...** ja paina **ENTER**-näppäintä.
3. Valitse Etappi Nimi -kenttä painamalla valintanäppäimen alanuolta ja paina **ENTER**-näppäintä.
4. Paina **MENU**-näppäintä, valitse **Lisää loppuun** ja paina **ENTER**-näppäintä.

5. Valitse **Reittipiste listalta** ja paina **ENTER**-näppäintä.
6. Valitse haluamasi reittipiste ja paina **ENTER**-näppäintä kahdesti.
7. Lisää muita reittipisteitä toistamalla vaihtetta 6.
8. Kun reitti on valmis, paina **MENU**-näppäintä, valitse **Lopeta lisääminen** ja paina **ENTER**-näppäintä.
9. Paina **MENU**-näppäintä, valitse **Lopeta muokkaus** ja paina **ENTER**-näppäintä.
10. Valitse **Tallenna** ja paina **ENTER**-näppäintä.

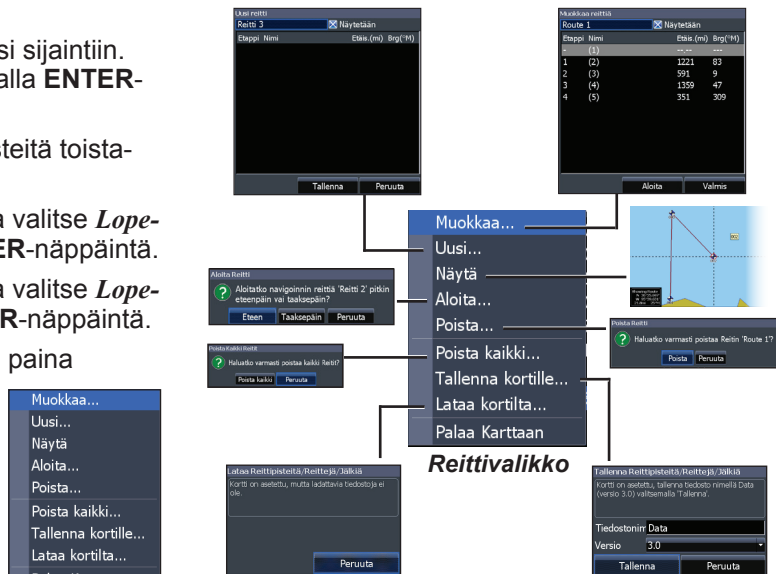
Reitin luominen käyttämällä kartalla olevia sijainteja:

1. Suorita Reitin luominen reittipisteluettelosta -ohjeen vaiheet 1–4.
2. Valitse *Pisteen lisäys kartan kautta* ja paina **ENTER**-näppäintä. Näyttöön avautuu karttasivu.
3. Siirrä kohdistin haluamaasi sijaintiin. Määritä reittipiste painamalla **ENTER**-näppäintä.
4. Lisää reitille muita reittipisteitä toistamalla vaihetta 3.
5. Paina **MENU**-näppäintä ja valitse *Lopeta lisääminen*. Paina **ENTER**-näppäintä.
6. Paina **MENU**-näppäintä ja valitse *Lopeta muokkaus*. Paina **ENTER**-näppäintä.
7. Valitse *Tallenna*-painike ja paina **ENTER**-näppäintä.

Reitin navigoiminen

Reittejä voidaan seurata haluttuun suuntaan: menosuuntaan tai paluusuuntaan.

1. Valitse reittinäytöstä haluamasi reitti ja paina **MENU**-näppäintä.
2. Valitse *Aloita* ja paina **ENTER**-näppäintä.
3. Valitse *Eteen* tai *Taaksepäin* ja paina **ENTER**-näppäintä.



Navigoinnin peruuttaminen:

1. Paina karttanäytössä **MENU**-näppäintä.
2. Valitse *Navigointi* ja paina **ENTER**-näppäintä.
3. Valitse *Peruuta* ja paina **ENTER**-näppäintä.
4. Valitse *Kyllä* ja paina **ENTER**-näppäintä.

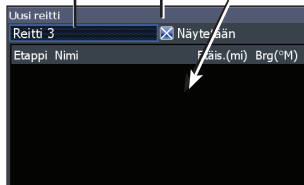
Reitin muokkaus- ja luontivalikot

Näiden valikoiden toiminnoilla voit muokata tai luoda reittejä tai reittien nimiä sekä avata tai sulkea reittinäytön.



Määrittää, näkyykö reitti kartalla vai ei

Kun haluat muokata reittiä tai luoda sen, valitse reitin Etappi Nimi -kenttä valintänäppäimellä ja paina **ENTER**-näppäintä.



Jos haluat avata reitin muokkaus- tai luontivalikon, valitse reittivalikossa *Muokkaa* tai *Uusi* ja paina **ENTER**-näppäintä.

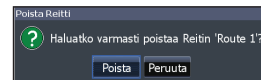
Viimeistele reitin muokkaus- tai luontivalikossa tekemäsi valinnat valitsemalla *Valmis*-painike ja painamalla **ENTER**-näppäintä.

Näytetään

Tässä kohdassa voit määrittää, näytetäänkö reitti näytössä vai ei. Reittejä voi halutessaan piilottaa, jos niitä on niin paljon näkyvissä, että kartasta tulee vaikeaselkoinen.

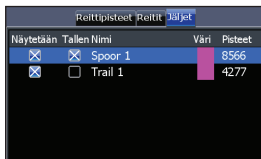
Poista ja Poista kaikki

Poista-komennolla voit poistaa yksittäisiä reittejä. Poista kaikki -komento poistaa kaikki reitit.

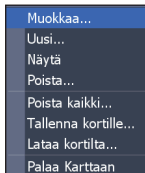


Jälkinäyttö

Tässä näytössä luodaan, muokataan ja poistetaan jälkiä sekä valmistellaan jälkiä navigointia varten. Pääset siirtymään jälkinäyttöön valitsemalla Jäljet-välilehden valintanäppäimellä.



Jälkinäyttö



Jälkivalikko

Jälkien luominen

Kun luot jäljen, voit Uusi jälki -ikkunassa määrittää jäljelle nimen ja värin.



Jäljen luominen:

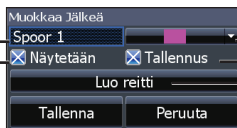
1. Valitse **Uusi** ja paina **ENTER**-näppäintä. Näyttöön avautuu Uusi jälki -valintaikkuna.
2. Valitse **Tallenna** ja paina **ENTER**-näppäintä.

Jäljen muokkaus- ja luontivalikot

Näiden valikoiden toiminnoilla voit muokata tai luoda jälkiä, valita jäljelle nimen tai värin sekä määrittää, näkyykö jälki näytössä tai tehdäänkö siitä tallenne. Voit myös muuntaa jäljen reitiksi jäljen muokausvalikossa.

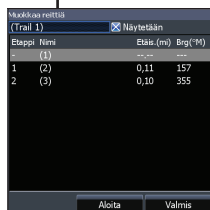


Määrittää, näkyykö jälki kartalla vai ei



Määrittää, käytetäänkö jäljen tallennusta

Muokkaa Jälkeä -valikko



Jäljen seuraaminen

Jälki on tallennettava reitiksi, ennen kuin sitä voidaan käyttää navigoinnissa.

Jäljen tallentaminen reitiksi:

1. Valitse jälkinäytöstä haluamasi jälki ja paina **ENTER**-näppäintä. Näyttöön avautuu Muokkaa Jälkeä -valikko.
2. Valitse **Luo reitti** ja paina **ENTER**-näppäintä. Näyttöön avautuu Muokkaa reittiä -valikko.
3. Paina **MENU**-näppäintä, valitse **Valmis** ja paina **ENTER**-näppäintä.
4. Katso navigointiohjeet Reititin navigoiminen -kohdasta.

Näytetään ja Tallennus

Näytetään-kohdassa voit määrittää, näytetäänkö jäljet näytössä vai ei. Jälkiä voi halutessaan piilottaa, jos niitä on niin paljon näkyvissä, että kartasta tulee vaikeaselkoinen.

Tallennus-komennolla voit aloittaa tai lopettaa jäljen tallentamisen tai jatkaa sen tallentamista.

Poista ja Poista kaikki

Poista-komennolla voit poistaa yksittäisiä jälkiä. Poista kaikki -komento poistaa kaikki jäljet.

Suuntaus

Voit valita kartan suunnaksi pohjoisen ylös (Pohjoinen ylös) tai suunnan maan suhteen (COG ylös).

Tietokerros

Tällä komennolla voit valita karttasivun päällä näkyvän tietokerroksen tiedot. (Kerrokseen voi esimerkiksi lisätä suunta maan suhteen- eli COG-tiedon.)



Kerrostietojen määrittämistä käsitellään Sivut-luvussa.

Asetukset

Tällä komennolla avataan kartta-asetusten valikko.

Kartta-asetukset

Näiden asetusten avulla voit määrittää karttanäytössä näkyvät tiedot sekä valita, miten esimerkiksi koordinaattiviivat, reittipisteet, reitit ja jäljet näytetään.

Ikoni	Nimi	Sijainti	Etäis. (mi)
↑	005	N 36°22,047 W 96°09,130	0,04
↖	007	N 36°22,072 W 96°09,057	0,03
↖	003	N 36°22,081 W 96°09,096	0,03
↖	0002	N 36°22,106 W 96°09,120	0,03

Kartta-asetusten valikko

Karttatiedot

Tämän toiminnon avulla voit valita karttanäytössä käytettävän kartan (Lowrance- tai Navionics-paikalliskartan). Navionics.com-sivustosta voit tarkistaa kaikki käytettävissä olevat kartat.

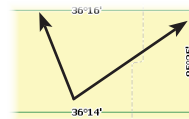
COG-viiva

Nykyisen sijainnin kuvakkeen etuosasta kulkusuuntaan vedetty linja eli keulalinja, jonka avulla voidaan arvioida edessä olevien paikkojen etäisyyttä ja niiden saavuttamiseen tarvittavaa aikaa.



Ruudukko

Koordinaattiviivoilla näytetään leveys- ja pituusasteiden perusarvot, joiden perusteella sijaintia pystyy arvioimaan leveys- ja pituusasteina yleisellä tasolla.



Reittipisteiden, reittien ja jälkien näyttämisen

Kartta-asetusten valikossa voit määrittää, tuodaanko reittipisteet, reitit tai jäljet karttaan näkyviin. Jos kartassa näkyy paljon reittipisteitä, reittejä ja/tai jälkiä, siitä voi tulla vaikealukuinen. Piilottamalla kohteita pystyt tarvittaessa selkeyttämään karttanäkymää.

Reittipisteet, Reitit, Jäljet

Tällä komennolla pääset reittipisteiden, reittien ja jälkien näyttöön. Lisätietoja reittipisteistä, reiteistä ja jäljistä on Kartta-kohdassa.

Navigointiasetukset

(vain lisätoimintotilassa)

Navigointiasetuksissa voit säätää saapumissäteeseen ja suuntaopikkeamaan liittyviä asetuksia ja kytkeä satelliittipaikannusjärjestelmän (WAAS/MSAS/EGNOS) käyttöön tai pois käytöstä.



Saapumissäde

Tämä asetus määrittää saapumissäteen raja-arvon saapumishälytystä varten. Järjestelmä antaa hälytyksen, kun saavutaan ennakkoon määritellylle etäisyydelle (saapumissäteelle) määränpään reittipisteestä.

Kurssipoikkeaman etäisyys

Tämä asetus määrittää suunta-poikkeaman raja-arvon suunta-poikkeamahälytystä varten. Jos hälytystoiminto on otettu käyttöön, järjestelmä antaa suunta-poikkeamahälytyksen, kun sallittu suunta-poikkeama on ylittynyt.

Suuntimat

Tämä asetus määrittää, käytetäänkö suuntiman laskennassa maantieteellistä pohjoisnapaa eli napapohjoista vai magneettista pohjoisnapaa. Magneettista pohjoista on käytettävä kompassin avulla navigoitaessa. Muuten käytetään oletusasetusta eli napapohjoista.

Eranto

Tämä asetus määrittää, lasketaanko eranto automaattisesti vai manuaalisesti. Eranto on magneettisen pohjoissuunnan ja napapohjoissuunnan välinen kulma. Automaattiasetusta käytettäessä järjestelmä laskee erannon puolestasi.

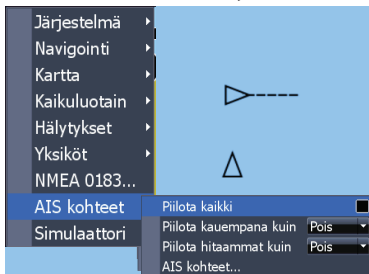


VAROITUS: *manuaalista erantoasetusta tulee käyttää vain silloin, kun käytettävissä on luotettavasta lähteestä saatu vahvistettu eranto.*

AIS

Merenkulussa käytetty automaattinen tunnistusjärjestelmä AIS (Automatic Identification System) on alusten sijainti- ja muiden tietojen raportointijärjestelmä. AIS-järjestelmää käyttävä alus pystyy saamaan muiden AIS-järjestelmällä varustettujen alusten sijainti-, nopeus-, kulkuuunta- ja tunnistustietoja automaattisesti.

Jos alukseen on kytketty AIS-laite, kaikki sen havaitsemat kohteet saadaan näkyviin.



AIS-asetusten määrittäminen

Ennen AIS-järjestelmän käyttöä tähän laitteeseen on määritettävä sama siirtonopeus, jota AIS-laite käyttää.



HUOMAUTUS: jotta voit avata NMEA 0183 -asetukset, laitteen on oltava lisätoimintotilassa (vaatii valinnaisen virta-/NMEA-kaapelin 000-0127-49).




Siirtonopeuden valitseminen:

1. Siirry asetusvalikkoon.
2. Valitse **NMEA 0183**.
3. Siirry NMEA 0183 -asetusikkunassa olevaan avattavaan Baud rate -valikkoon.
4. Valitse siirtonopeudeksi AIS-laitteessa si käytössä oleva nopeus.
5. Valitse **Tallenna**.



Kohdesymbolit

Laitteessa käytetään seuraavia AIS-kohdesymboleja:

Symboli	Kuvaus	
	Paikallaan oleva AIS-kohde	
	Liikkuva AIS-kohde, jonka kulkusuunnan keulalinja (COG) on merkitty Keulalinja esittää aina kohteen kulkusuuntaa maan suhteen, ja sen pituus vastaa oletusarvoisesti 10 minuutin kulku-aikaa.	
	Kadonnut AIS-kohde	Jos järjestelmä ei saa kohteesta signaaleja tietyn ajan kuluessa, kohde määritetään kadonneeksi. Kohdesymboli näkyy sijainnissa, jossa kohde on viimeksi tunnistettu ennen sen katoamista.



HUOMAUTUS: Jos saat AIS-alukselta kulkusuuntatiedot, aluksen kulkusuuntana on aluksen symbolin osoittama suunta. Jollei saa mitään kulkusuuntatietoa, aluksen symbolin osoittama suunta ilmaisee aluksen kulkusuunnan maan suhteen (COG).

Kohteiden suodattaminen

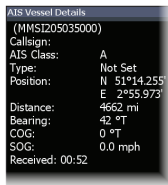
Jos laitteessa on AIS-järjestelmä kytkettynä, kaikki kohteet näkyvät näytössä oletusarvoisesti.

Voit halutessasi piilottaa kaikki kohteet tai suodattaa niitä etäisyyden ja nopeuden perusteella.

AIS-kohtetietojen tarkasteleminen

Jos viet kohdistimen AIS-kohteen päälle, aluksen MMSI-numero tai (mahdollisesti saatavilla oleva) nimi tulee näkyviin.

Saat näkyviin kohteen tarkemmat tiedot valitsemalla kohteen ja painamalla **ENTER**-näppäintä. Tällöin näyttöön avautuu AIS-aluksen tietoikkuna.

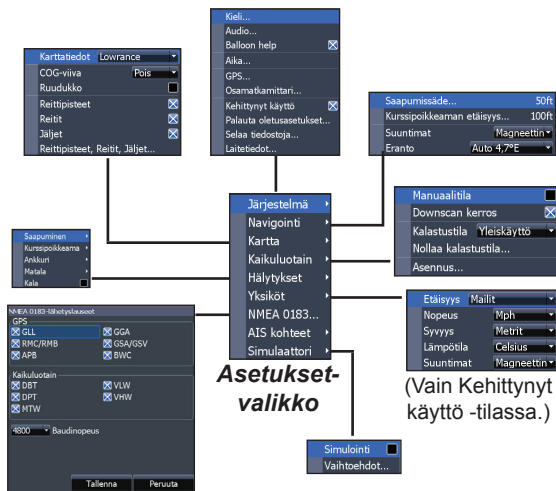


AIS Vessel Details	
(MMSI205035000)	
Callsign:	
AIS Class:	A
Type:	Not Set
Position:	N 51°14.255'
	E 2°55.973'
Distance:	4662 mi
Bearing:	42 °T
COG:	0 °T
SOG:	0.0 mph
Received:	00:52

Asetukset

Asetukset-valikko

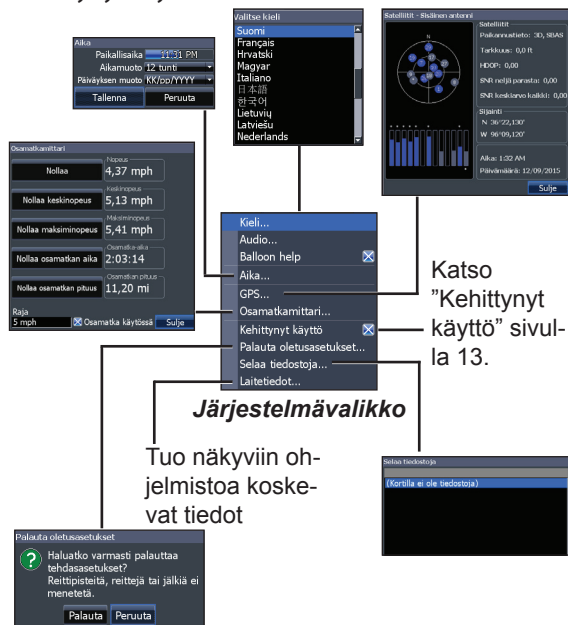
Tässä valikossa on laitteen asennukseen ja määrittelyyn liittyviä asetuksia.



(Vain Kehittynyt käyttö -tilassa.)

Järjestelmä

Tässä valikossa voit esimerkiksi valita laitteen kielen, vaimentaa laitteen äänen sekä siirtyä Kehittynyt käyttö -tilaan.



Katso "Kehittynyt käyttö" sivulla 13.

Järjestelmävalikko

Tuo näkyviin ohjelmistoa koskevat tiedot

Kielen määrittäminen

Voit valita valikoiden ja valintaikkunoiden kielen.



Audio

Voit säätää laitteen äänenvoimakkuutta ja kytkeä äänet (esimerkiksi näppäinpainallusten äänet ja hälytysäänet) käyttöön tai poistaa ne käytöstä.

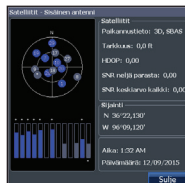
Aika

Voit määrittää paikalliset aikatiedot sekä laitteessa käytettävän kellonajan ja päivämäärän esitysmuodon.



GPS

Näet käytettävissä olevien satelliittien sijaintitiedot sekä niiden signaalien laadun.



Osamatkamittari

Toiminto kirjaa kulkuajan, nopeuden ja matkan, kun etenet valittua raja-arvoa nopeammin.

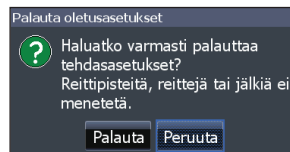


Kehittynyt käyttö

Tietyt toiminnot ja asetukset ovat käytettävissä vain Kehittynyt käyttö -tilassa.

Palauta oletusasetukset

Tällä komennolla voit palauttaa laitteeseen sen oletusasetukset.



Selaa tiedostoja

Tällä komennolla saat näkyviin MicroSD-muistikorttiin tallennettujen tiedostojen luettelon.

Näyttökuvien tallentaminen

Voit tallentaa näyttökuvia MicroSD-muistikorttiin asettamalla muistikortin korttipaikkaan, painamalla virtanäppäintä ja painamalla sitten zoomausnäppäintä (+).

Voit katsella tiedostoja tietokoneella tai muulla MicroSD-yhteensopivalla laitteella.



HUOMAUTUS: näyttökuvia ei voi tallentaa laitteen sisäiseen muistiin, Navionics-korteille tai muille merikortilla varustetuille korteille.

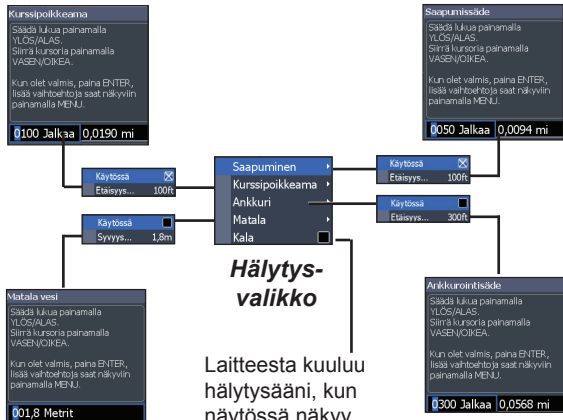
Laitetiedot

Tuo näkyviin laitteen ohjelmistotiedot. Jos olet päivittämässä laitteen ohjelmistoa, tästä ikkunasta voit tarkistaa käytössäsi olevan ohjelmistoversion.

Lowrance päivittää laiteohjelmistoa säännöllisesti lisäämällä niihin uusia ominaisuuksia ja parantamalla toiminnallisuutta. Voit tarkistaa uusimmat käytettävissä olevat ohjelmistoversiot osoitteesta www.lowrance.com.

Hälytykset

Tällä komennolla voit siirtyä toimintoihin, joissa voi aktivoida hälytyksiä ja määrittää hälytysrajoja. Saapumisesta, suuntapoikkeamasta ja ankkurointiin liittyvästä poikkeamasta ilmoittavat hälytykset voidaan ottaa käyttöön vain lisätoimintotilassa.



Laitteesta kuuluu hälytysääni, kun näytössä näkyy kalasymboli.

Hälytykset	
Saapuminen	Laitteesta kuuluu saapumishälytys, kun saavut ennalta määritetylle etäisyydelle määränpäästä (vaatii lisätoimintotilan).
Kurssi-poikkeama	Laitteesta kuuluu suuntaopikkeamahälytys, kun sallittu suuntaopikkeama on ylittynyt (vaatii lisätoimintotilan).
Ankkuri	Laitteesta kuuluu ankkurointihälytys, kun vene siirtyy tietyn matkan (vaatii lisätoimintotilan).
Matala	Laitteesta kuuluu matalan veden hälytys, kun vene siirtyy annettua raja-arvoa matalampaan veteen.
Kala	Laitteesta kuuluu kalahälytys, kun luotausnäytössä näkyy kalasymboli.

Yksiköt

Tässä kohdassa voit valita laitteessa käytettävät mittayksiköt. Käytettävissä olevat vaihtoehdot määräytyvät sen mukaan, onko laite perustilassa vai Kehittynyt käyttö -tilassa.

U.S. Standard
U.S. Nautical
Metriinen

Perustila

Etäisyys Mailit
Nopeus Mph
Syvyys Metrit
Lämpötila Celsius
Suuntimat Magneettin

Kehittynyt käyttö -tila

NMEA 0183 Output

(vaatii valinnaisen virta-/NMEA-kaapelin 000-0127-49)

Voit valita, mitä NMEA 0183 -lauseita laite käyttää, kun se on yhteydessä VHF-radioon tai toiseen NMEA 0183 -laitteeseen.

Voit halutessasi säätää myös siirtonopeutta, vaikkakin oletusasetus toimii parhaiten useimmissa olosuhteissa.



Simulaattori

Tällä toiminnolla voit simuloida GPS:n ja/tai luotaimen toimintaa. Simulointeja voi mukauttaa simulaattoriasetuksissa.

HOOK-4	
Yleistä	
Kotelon koko	Korkeus 168 mm (6,6 tuumaa) x leveys 96 mm (3,8 tuumaa), korkeus kiinnikkeen kanssa 189 mm (7,5 tuumaa)
Näyttö	Halkaisija 4,3 tuumaa, 16-bittiset värit, TFT LCD
Vesitiiveys-standardi	IPX7
Taustavalo	LED (11 tasoa)
Tietoliikenne	NMEA 0183 -tulo/lähtö (valinnainen virta-/NMEA-kaapeli 000-0127-49)
Vaatumustenmukaisuusmerkintä	CE 0980
Virta	
Lähetysteho	500 W RMS
Sähkövirran jännite	12 V
Jännitetulo	10–17 V
Virrankulutus	Normaalisti 1,1 A
Sulake	3 ampeerin autosulake

Kaikuluotain	
Enimmäissyvyys	91 m (300 ft), 455/800 kHz 305 m (1 000 ft), 83/200 kHz 762 m (2 500 ft), 50/200 kHz
Enimmäisnopeus	60 solmua (70 mph)
Anturin taajuudet	HDI 50/200 kHz (matala/korkea CHIRP-taajuus). HDI 83/200 kHz (keskikorkea/korkea CHIRP-taajuus). 83/200 kHz (keskikorkea/korkea CHIRP-taajuus).
Anturijohto	6 m (20 ft)
GPS	
Muistikorttipaikka	MicroSD ja MicroSDHC
GPS-antenni	16 rinnakkaiskanavaa (sisäänrakennettu)
Karttojen yhteensopivuus	Lake Insight® ja Nautic Insight® PRO, Navionics® +, C-MAP MAX-N, Fishing Hot Spots® PRO ja Insight Genesis. Uusimmat karttojen yhteensopivuustiedot ovat osoitteessa www.lowrance.com .
Reittipisteet, reitit ja jäljet	Jopa 3 000 reittipistettä, 100 reittiä / 100 reittikohtaista reittipistettä, 100 jäljitettävää jälkeä / jopa 10 000 jäljikohtaista pistettä

HOOK-5	
Yleistä	
Kotelon koko	Korkeus 136 mm (5,4 tuumaa) x leveys 174 mm (6,9 tuumaa), korkeus kiinnikkeen kanssa 151 mm (5,9 tuumaa)
Näyttö	Halkaisija 5 tuumaa, 16-bittiset värit, Full color VGA Solar MAX™ Plus TFT
Vesitiiveys-standardi	IPX7
Taustavalo	LED (11 tasoa)
Tietoliikenne	NMEA 0183 -tulo/lähtö (valinnainen virta-/NMEA-kaapeli 000-0127-49)
Vaatimustenmukaisuusmerkintä	CE 0980
Virta	
Lähetysteho	500 W RMS
Sähkövirran jännite	12 V
Jännitetulo	10–17 V
Virrankulutus	Normaalisti 1,1 A
Sulake	3 ampeerin autosulake

Kaikuluotain	
Enimmäissyvyys	91 m (300 ft), 455/800 kHz 305 m (1 000 ft), 83/200 kHz 762 m (2 500 ft), 50/200 kHz
Enimmäisnopeus	60 solmua (70 mph)
Anturin taajuudet	HDI 50/200 kHz (matala/korkea CHIRP-taajuus). HDI 83/200 kHz (keski- korkea/korkea CHIRP-taajuus). 83/200 kHz (keskikorkea/korkea CHIRP-taajuus)
Anturijohto	6 m (20 ft)
GPS	
Muistikorttipaikka	MicroSD ja MicroSDHC
GPS-antenni	16 rinnakkaiskanavaa (sisäänrakennettu)
Karttojen yhteensopivuus	Lake Insight® ja Nautic Insight® PRO, Navionics®+, C-MAP MAX-N, Fishing Hot Spots® PRO ja Insight Genesis. Uusimmat karttojen yhteensopivuustiedot ovat osoitteessa www.lowrance.com .
Reittipisteet, reitit ja jäljet	Jopa 3 000 reittipistettä, 100 reittiä / 100 reittikohtaista reittipistettä, 100 jäljitettävää jälkeä / jopa 10 000 jälkikohtaista pistettä

HOOK-7	
Yleistä	
Kotelon koko	Korkeus 234 mm (5,3 tuumaa) x leveys 136 mm (9,2 tuumaa), korkeus kiinnikkeen kanssa 151 mm (5,9 tuumaa)
Näyttö	Halkaisija 7 tuumaa, 16-bittiset värit, Full VGA Solar MAX™, 800 x 480 color TFT
Vesitiiveys-standardi	IPX7
Taustavalo	LED (11 tasoa)
Tietoliikenne	NMEA 0183 -tulo/lähtö (valinnainen virta-/NMEA-kaapeli 000-0127-49)
Vaativuudenmuutokset	CE 0191
Virta	
Lähetysteho	500 W RMS
Sähkövirran jännite	12 V
Jännitetulo	10–17 V
Virrankulutus	Normaalisti 1,1 A
Sulake	3 ampeerin autosulake

Kaikuluotain	
Enimmäissyvyys	91 m (300 ft), 455/800 kHz 305 m (1 000 ft), 83/200 kHz 762 m (2 500 ft), 50/200 kHz
Enimmäisnopeus	60 solmua (70 mph)
Anturin taajuudet	HDI 50/200 kHz (matala/korkea CHIRP-taajuus). HDI 83/200 kHz (keskikorkea/korkea CHIRP-taajuus). 83/200 kHz (keskikorkea/korkea CHIRP-taajuus)
Anturijohto	6 m (20 ft)
GPS	
Muistikorttipaikka	MicroSD ja MicroSDHC
GPS-antenni	16 rinnakkaiskanavaa (sisäänrakennettu)
Karttojen yhteensopivuus	Lake Insight® ja Nautic Insight® PRO, Navionics® +, C-MAP MAX-N, Fishing Hot Spots® PRO ja Insight Genesis. Uusimmat karttojen yhteensopivuustiedot ovat osoitteessa www.lowrance.com .
Reittipisteet, reitit ja jäljet	Jopa 3 000 reittipistettä, 100 reittiä / 100 reittikohtaista reittipistettä, 100 jäljitettävää jälkeä / jopa 10 000 jäljikohtaista pistettä

HOOK-9	
Yleistä	
Kotelon koko	Korkeus 157 mm (6,16 tuumaa) x leveys 281 mm (11,06 tuumaa), korkeus kiinnikkeen kanssa 156,5 mm (6,2 tuumaa)
Näyttö	Halkaisija 9 tuumaa, 16-bittiset värit, Full color VGA Solar MAX™ Plus TFT
Vesitiiveys-standardi	IPX7
Taustavalo	LED (11 tasoa)
Tietoliikenne	NMEA 0183 -tulo/lähtö (valinnainen virta-/NMEA-kaapeli 000-0127-49)
Vaatimustenmukaisuusmerkintä	CE 0980
Virta	
Lähetysteho	500 W RMS
Sähkövirran jännite	12 V
Jännitetulo	10–17 V
Virrankulutus	Normaalisti 1,1 A
Sulake	3 ampeerin autosulake

Kaikuluotain	
Enimmäissyvyys	91 m (300 ft), 455/800 kHz 305 m (1 000 ft), 83/200 kHz 914 m (3 000 ft), 50/200 kHz
Enimmäisnopeus	60 solmua (70 mph)
Anturin taajuudet	HDI 50/200 kHz (matala/korkea CHIRP-taajuus). HDI 83/200 kHz (keski- korkea/korkea CHIRP-taajuus). 83/200 kHz (keskikorkea/korkea CHIRP-taajuus)
Anturijohto	6 m (20 ft)
GPS	
Muistikorttipaikka	MicroSD ja MicroSDHC
GPS-antenni	16 rinnakkaiskanavaa (sisäänrakennettu)
Karttojen yhteensopivuus	Lake Insight® ja Nautic Insight® PRO, Navionics® +, C-MAP MAX-N, Fishing Hot Spots® PRO ja Insight Genesis. Uusimmat karttojen yhteensopivuustiedot ovat osoitteessa www.lowrance.com .
Reittipisteet, reitit ja jäljet	Jopa 3 000 reittipistettä, 100 reittiä / 100 reittikohtaista reittipistettä, 100 jäljitettävää jälkeä / jopa 10 000 jälkikohtaista pistettä

Navico-tietokantojen käyttöoikeussopimus

TÄMÄ ON LAILLISESTI SITOVA SOPIMUS, JONKA OSAPUOLINA OVAT LOPPUKÄYTTÄJÄ, JOKA ON ENSIMMÄISENÄ OSTANUT TÄMÄN TUOTTEEN OMAAN, PERHEENSÄ TAI KOTITALOUTEENSA KÄYTTÖÖN (SINÄ), JA TÄMÄN TUOTTEEN VALMISTAJA NAVICO (ME).

KÄYTTÄMÄLLÄ TUOTETTA, JONKA MUKANA ON TOIMITETTU TÄMÄ KÄYTTÖOIKEUSSOPIMUS, HYVÄKSYT NÄMÄ EHDOT.

ELLET HYVÄKSY KAIKKIA EHTOJA, PALAUTA TUOTE 30 PÄIVÄN KULUESSA OSTOPÄIVÄSTÄ. KÄYTÄ TAI PALAUTUKSESSA UPS-RAHTIKIRJAA JA LIITÄ MUKAAN: OSTOTOSITE, NIMI, OSOITE JA PUHELINNUMERO. TUOTTEESTA MAKSAMASI HINTA MAHDOLLISINE VEROINEEN HYVITETÄÄN. HYVITYKSEN KÄSITTELY VOI VIEDÄ 4-6 VIIKKOA.

1. Tämä käyttöoikeussopimus koskee yhtä tai useaa tuotteen sisältämää tietokantaa. Viittaamme näihin tietokantoihin kuhunkin erikseen yksikössä ja yhteisesti monikossa. Tuotteessasi voi olla koko maailman kattavan taustakartan sisältävä WBS-tietokanta, sisävesikarttoja sisältävä Indigo-tietokanta tai muita tietokantoja.
2. Tuotteen sisältämiä tietokantoja ei myydä, vaan niihin myönnetään käyttöoikeus. Annamme sinulle ei-yksinomaisen, ei-siirrettävän oikeuden käyttää näitä tietokantoja apuvälineenä navigoinnissa sillä edellytyksellä, että noudatat tämän käyttöoikeussopimuksen ehtoja. Pidätämme oikeuden irtisanoa tämän käyttöoikeussopimuksen, jos rikot jotakin sopimuksen kohtaa. Olet vastuussa siitä, että käytössäsi on virallisia merkkaittoja ja että aluksella noudatetaan asianmukaista navigointia matkustusturvallisuuden varmistamiseksi.
3. Laitteessa olevat tietokannat ovat tekijänoikeussuojattuja, mikä ilmenee tuotetiedoista tai tuotteen näytöröuudulta. Sinulla EI ole lupaa muokata, muuntaa, kääntää, takaisinnallintaa, hajottaa osiin, purkaa, vuokrata, lainata tai jälleennydyä mitään tietokantaa. Sinulla EI myöskään ole oikeutta luoda mihinkään tietokantaan tai sen sisältöön perustuvia johdannaistuotteita. Kaikenlainen tietokannan luvaton toisintaminen, käyttäminen tai luovuttaminen voi olla rikkomus, joka voi johtaa vahingonkorvauksiin ja oikeudenkäyntikuluihin.
4. Jos rikot jotakin tämän käyttöoikeussopimuksen ehtoa, sopimus päättyy välittömästi ilman meiltä toimitettua erillistä ilmoitusta. Sopimuksen päättyessä sinun tulee välittömästi palauttaa meille kaikki tuotteet, jotka sisältävät vähintään yhden tietokannan.
5. Hintoja ja ohjelmia voidaan muuttaa ilman ennakkoilmoitusta.
6. Tähän käyttöoikeussopimuksen sovelletaan Oklahoman osavaltion lainsäädäntöä, ja se on edellä kuvattua aihetta koskeva kattava ja yksinomainen sopimus sinun ja meidän välillämme.

Tietokantojen rajoitettu takuu

Pronomini "me" eri taivutusmuodoissaan viittaa Navicoon, joka on valmistanut tämän tuotteen. Pronomini "sinä" eri taivutusmuodoissaan viittaa henkilöön, joka kuluttajana on ensimmäisenä ostanut tuotteen omaan käyttöönsä tai perheensä tai oman kotitaloutensa käyttöön. Tietokantojen rajoitettu takuu koskee yhtä tai useaa tuotteen sisältämää tietokantaa. Viittaamme näihin tietokantoihin kuhunkin erikseen yksikössä ja yhteisesti monikossa. Tuotteessasi voi olla koko maailman kattavan taustakartan sisältävä WBS-tietokanta, sisävesikarttoja sisältävä Indigo-tietokanta tai muita tietokantoja.

Takaamme, että olemme koonneet, käsitelleet ja edelleen tuottaneet oikealla tavalla ne lähdemateriaalin osat, joihin tietokannat perustuvat. Meillä ei kuitenkaan ole velvollisuutta toimittaa päivityksiä tietokantoihin, ja tietokannat voivat olla epätaydellisiä lähdemateriaalin verrattuna. EMME MYÖNNÄ MINKÄÄNLAISIA NIMENOMAISIA TAI OLETETTUJA TAKUITA LÄHDEMATERIAALIN PAIKKANASAPITÄVYYDESTÄ, MUKAAN LUKIEN RAJOITAMATTA OLETETUT TAKUUT MYYNTELKELPOISUUDESTA TAI SOVELTUVUUDESTA TIETTYYN TARKOITUKSEEN.

Jos jossakin tietokannassa on jokin puute, ainoa korjaustoimi, johon olet oikeutettu, on oman valintamme mukaan joko virallisen tietokannan sisältävästä tuotteesta maksamasi hinnan hyväksyttävä vaihtaminen. EMME OLE MISSÄÄN OLOSUHTEISSA VASTUUSTA KENELLEKÄÄN MISTÄÄN ERITYISISTÄ, VÄLILLISISTÄ, SATUNNAISISTA TAI MUISTA EPÄSUORISTA VAHINGOISTA.

Tietyissä maissa satunnaisten tai välillisten vahinkojen poissulkeminen tai rajoittaminen ei ole sallittua, joten edellä mainitut rajoitukset eivät ehkä koske sinua.

Tämä takuu EI ole voimassa seuraavissa tapauksissa: (1) tuotetta on huoltonut tai korjannut jokin muu taho kuin me, (2) tuote on kytketty, asennettu, tai liitetty yhteen tai sitä on muutettu, säädetty tai käsitelty tuotteen mukana toimitetuista ohjeista poikkeavalla tavalla, (3) sarjanumeroa on muutettu, poistettu tai tehty muulla tavoin lukukelvottomaksi tai (4) on ilmennyt vika, ongelma, menetyt tai vahinko, jonka syynä on ollut onnettomuus, virheellinen käyttö, laiminlyönti tai huolimattomuus tai se, että tuotteen käyttöoppaan ohjeiden mukainen kohtuullinen ja tarpeellinen huolto on laiminlyöty.

Pidätämme itsellämme oikeuden muuttaa ja parantaa ajoittain tuotteitamme olemalla velvoitetuista asentamien kyseisiä muutoksia ja parannuksia jo aiemmin valmistettuihin tuotteisiin. Tämä takuu antaa sinulle tietyt läbisäiteiset oikeudet, minkä lisäksi sinulla voi olla muita maakohtaisesti vaihtuvia oikeuksia.

Hyvitykset, joihin olet oikeutettu tämän takuun nojalla, ovat käytettävissä sillä edellytyksellä, että voit hyväksyttävällä tavalla osoittaa, että virhe on ilmennyt yhden (1) vuoden kuluessa tuotteen ostamisesta. Meidän tulee myös saada mahdollinen vahvuusvaatimus viimeistään 30 päivän kuluessa kyseisen yhden vuoden ajanjakson päättymisestä. Vaatimuksessasi on oltava mukana päivätty ostokuitti tai muu vastaava tosite.

Yhteystiedot

Asiakaspalvelu:

POHJOIS- JA ETELÄ-AMERIKA: 800-628-4487
EUROOPPA, LÄHI-ITÄ JA AFRIKKA: +44 1794 51 0010
AASIA JA TYYNENMEREN ALUE: 1300 628426

Lisävarusteiden tilaaminen

Yhdysvallat: <http://store.navico.com>

Muut maat: ota yhteyttä paikalliseen jälleenmyyjään tai maahantuojaan.

Tutustu sivustoomme

Lisätietoja paikallisesta tuesta:
www.lowrance.com/technicalsupport



LOWRANCE®

