



# WINBOT™ IX

Käyttöopas

Onnittelut ECOVACS ROBOTICS WINBOT-laitteen hankinnasta! Toivomme, että olet siihen tyytyväinen monen vuoden ajan. Uskomme, että ostamasi uusi robotti auttaa pitämään kotisi siistinä ja antaa sinulle lisää laatu-aikaa tehdä muita asioita.

Elä älykkäästi. Nauti elämästä.

Jos kohtaat tilanteita, joita ei ole käsitelty riittävästi tässä käyttöohjeessa, ota yhteyttä asiakaspalvelukeskukseemme, jossa tekninen asiantuntija käsittelee ongelmasi tai kysymyksesi.

Saat lisätietoja vieraillemalla virallisella ECOVACS ROBOTICS -verkkosivustolla: [www.ecovacs.com](http://www.ecovacs.com)

Yhtiö pidättää oikeuden tehdä teknisiä ja/tai ulkoasullisia muutoksia tähän tuotteeseen jatkuvan kehityksen vuoksi.

**Kiitos, kun valintasi oli WINBOT!**

### TÄRKEITÄ TURVALLISUUSOHJEITA

Sähkölaitetta käytettäessä on aina noudatettava perusvarotoimia, mukaan lukien seuraavat:

**LUE KAIKKI OHJEET ENNEN TÄMÄN**

**LAITTEEN KÄYTTÖÄ**

**SÄÄSTÄ NÄMÄ OHJEET**

1. Tätä laitetta voivat käyttää vähintään 8-vuotiaat lapset ja henkilöt, joiden fyysiset tai henkiset kyvyt tai aistit ovat heikentyneet tai joilta puuttuu kokemus ja tieto, jos heitä valvotaan tai heille on annettu ohjeet laitteen turvallisesta käytöstä ja he ymmärtävät siihen liittyvät vaarat. Lapset eivät saa leikkiä laitteella.
2. Älä käytä äärimmäisen kuumissa, kylmissä tai kosteissa ympäristöissä (alle 0 °C/32 °F tai yli 40 °C/104 °F, yli 65 % kosteudessa). Laitetta voidaan käyttää ulkoikkunoiden pesuun, jos se on asianmukaisesti kytketty turvakoteloon, tuulenoimakkuus on matala, eikä sada vettä tai lunta.
3. Älä jätä laitetta valvomatta käytön aikana.
4. AINOASTAAN kotitalouskäyttöön. Älä käytä

laitetta liike- tai teollisuustiloissa.

5. Älä käytä laitetta rikkinäiseen lasiin tai lasiin, johon on kiinnitetty julisteita tai jossa on kohokuvioita.
6. Käytä laitetta vain käyttöohjeen mukaan. Käytä vain valmistajan suosittelemia tai toimittamia lisälaitteita. Käytä vain valmistajan toimittamaa ladattavaa akkua ja muuntajaa.
7. Varmista, että syöttöjännite vastaa muuntaajaan merkittyä jännitettä.
8. Älä käytä laitetta ikkunaan, jonka kehys on alle 5 mm (0,2 tuumaa).
9. Älä käytä laitetta märkiin tai rasvaisiin ikkunoihin.
10. Säilytä laite poissa lämmönlähteistä ja syttyvistä materiaaleista.
11. Älä käytä laitetta, jos se ei kiinnity tiukasti lasiin tai siinä on näkyviä vaurioita.
12. Älä laita laitetta veteen tai muuhun nesteeseen sähköiskun välttämiseksi. Älä aseta tai säilytä laitetta paikassa, josta se voi pudota kylpyammeeseen tai pesualtaaseen.
13. Älä koske virtajohtoon tai laitteeseen märin

## Tärkeitä turvallisuusohjeita

---

- käsin.
14. Älä lataa laitetta äärimmäisen kuumissa tai kylmissä ympäristöissä, sillä se saattaa vaikuttaa akun käyttöikään.
  15. Ladatessasi laitetta älä aseta sitä muiden sähkölaitteiden päälle ja pidä se poissa tulesta ja nesteistä.
  16. Varo vahingoittamasta virtajohtoa. Älä vedä tai kanna laitetta virtajohdosta, käytä virtajohtoa kahvana tai aseta painavia esineitä virtajohdon päälle. Pidä virtajohto poissa kuumilta pinnoilta.
  17. Älä käytä, jos virtajohto tai pistorasia on vahingoittunut. Älä käytä laitetta, jos se ei toimi oikein, on pudonnut, vahingoittunut, jätetty ulos tai joutunut kosketuksiin veden kanssa. Valmistajan tai sen huoltoedustajan on vaihdettava se vaaran välttämiseksi.
  18. Jos virtajohto vahingoittuu, valmistajan tai sen huoltoedustajan on vaihdettava se vaaran välttämiseksi.
  19. Pistoke on irrotettava pistorasiasta ennen laitteen puhdistusta tai huoltoa.
  20. Älä irrota muuntajaa vetämällä virtajohdosta.
  21. Valmistajan tai sen huoltoedustajan on vaihdettava akku vaaran välttämiseksi.
  22. Akku on irrotettava ja hävitettävä paikallisten lakien ja säädösten mukaisesti ennen laitteen hävittämistä.
  23. Laite on irrotettava pistorasiasta ennen akun irrottamista laitteen hävittämiseksi.
  24. Hävitä käytetyt akut paikallisten lakien ja säädösten mukaisesti.
  25. Älä polta laitetta, vaikka se olisi vakavasti vahingoittunut. Akku voi räjähtää altistettaessa tulelle.
  26. Laitetta on käytettävä tämän käyttöoppaan ohjeiden mukaisesti. Valmistaja ei ole vastuussa mistään vahingoista tai vammoista, jotka ovat aiheutuneet epäasianmukaisesta käytöstä.
  27. Pidä laite poissa lasten ulottuvilta, kun siinä on virta päällä tai se on jäähtymässä.
  28. VAROITUS: Käytä akun lataamiseen vain laitteen mukana toimitettua irrotettavaa OH-1048A2701700U1-U-syöttöyksikköä.

29. Paristoja ei saa ladata uudelleen.
30. Ladattavat paristot on poistettava laitteesta ennen latausta.
31. Erityyppisiä paristoja tai uusia ja käytettyjä paristoja ei saa sekoittaa keskenään.
32. Paristot on asetettava oikea napaisuus huomioiden.
33. Loppuun kuluneet paristot on poistettava laitteesta ja hävitettävä turvallisesti.
34. Jos laitetta aiotaan säilyttää käyttämättömänä pidemmän aikaa, paristot on poistettava.
35. Syöttöliitännät eivät saa olla oikosulussa.

RF-altistusvaatimusten täyttämiseksi vähintään 20 cm etäisyys on pidettävä tämän laitteen ja henkilöiden välillä laitteen käytön aikana. Vaatimustenmukaisuuden takaamiseksi käyttöä ei suositella lähempänä kuin tämä etäisyys. Tätä lähetintä varten käytettyä antennia ei pidä sijoittaa samaan paikkaan yhdessä muun antennin tai lähettimen kanssa.

## Tärkeitä turvallisuusohjeita

EU-maille

Katso EU-vaatimustenmukaisuusvakuutus osoitteesta <https://www.ecovacs.com/global/compliance>



Tämän tuotteen oikeanlainen hävittäminen

Tämä merkintä tarkoittaa, ettei tätä tuotetta saa hävittää muun kotitalousjätteen seassa EU:n alueella. Estääksesi mahdolliset kontrolloimattoman jätteiden hävittämisen aiheuttamat ympäristö- tai terveyshaitat, kierrätä se vastuullisesti edistääksesi materiaalien kestävää uudelleenkäyttöä. Kierrättääksesi käytetyn laitteen, käytä palautus- ja keräysjärjestelmiä tai ota yhteyttä jälleenmyyjään, jolta tuote ostettiin. He voivat kierrättää tämän tuotteen turvallisesti.

	II luokka
	Oikosulkuturvallinen muuntaja
	Kytkimellinen virtalähde
	Vain sisäkäyttöön
	Tasavirta
	Vaihtovirta

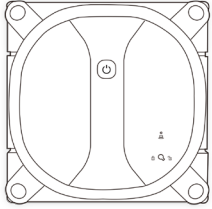
# Sisältö

---

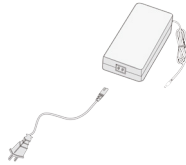
1. Pakkauksen sisältö.....	8
2. WINBOT-laitteen käyttö .....	11
3. Huolto .....	18
4. Tilailmaisimen merkkivalo .....	22
5. Vianetsintä .....	23
6. Tekniset tiedot.....	26

# 1. Pakkauksen sisältö ja tekniset tiedot

## 1. Pakkauksen sisältö/ 1.1 Pakkauksen sisältö



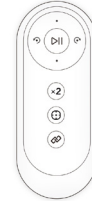
WINBOT



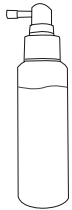
Muuntaja



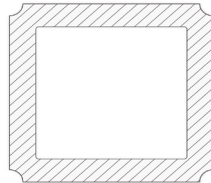
Turvakotelo, jossa paristot  
Esi-asennettu



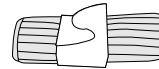
Kaukosäädin, jossa  
paristot



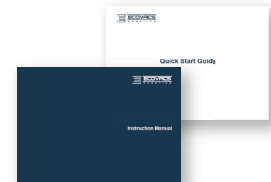
WINBOT-puhdistusaine



Puhdistustyyny



Viimeistelyliina



Käyttöopas +  
Pika-aloitusopas

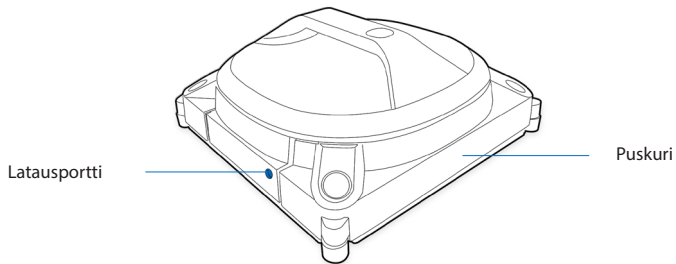
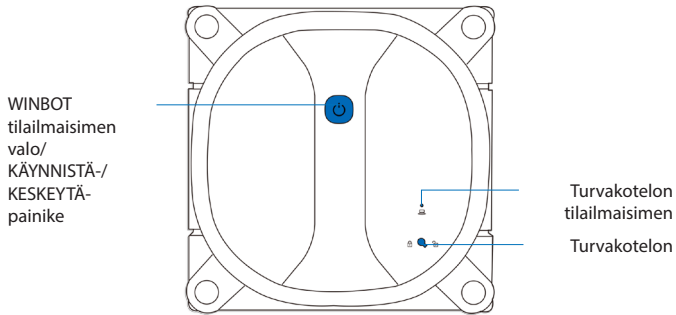
**Huomio:** Kuvat ja piirustukset ovat vain viitteellisiä, ja saattavat poiketa todellisesta tuotteen ulkonäöstä. Tuotteen ulkoasu ja tekniset tiedot voivat muuttua ilman ennakoilmoitusta.



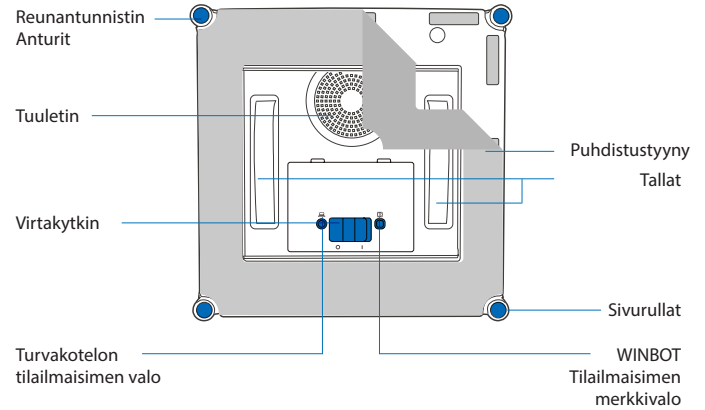
# 1. Pakkauksen sisältö ja tekniset tiedot

## 1. Pakkauksen sisältö/ 1.2 Tuotekaavio

Etuosa

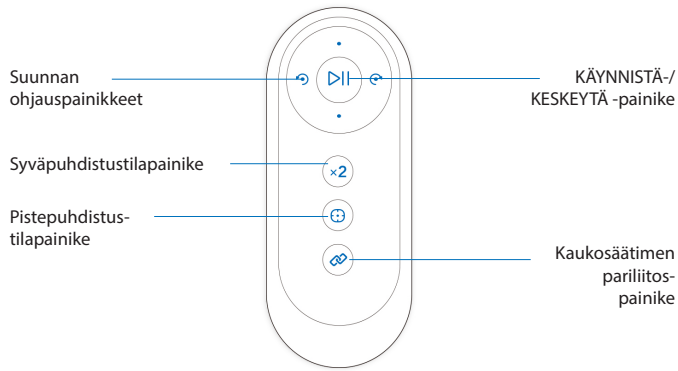


Takaosa



# 1. Pakkauksen sisältö ja tekniset tiedot

## Kaukosäädin



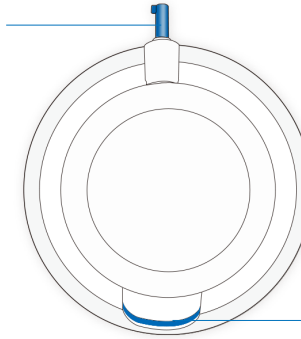
\*Kaukosäätimen ja WINBOT-laitteen välille on muodostettu valmiiksi pariliitos.

**Huomio:** Vaihdaaksesi kaukosäätimen paristot, vedä kaukosäätimen paristokansi pois, ota vanhat paristot ulos, aseta paristot oikea napaisuus huomioiden ja liu'uta paristokansi paikalleen siten, että se napsahtaa kiinni.

## Turvakotelo

### Etuosa

Turvakotelon liitin

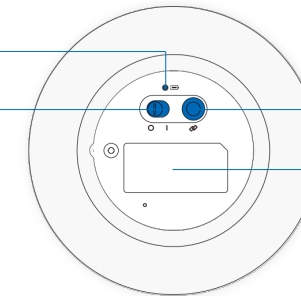


Pikavapautuskahva

### Takaosa

Akun merkkivalo

Virtakytkin



### Turvakotelon pariliitospainike

(Paina ja pidä painettuna WINBOT KÄYNNISTÄ-/KESKEYTÄ-painiketta ja turvakotelon pariliitospainiketta samaan aikaan 60 sekunnin kuluessa siitä, kun olet kytkenyt virran päälle WINBOT-laitteeseen. Pariliitos on valmis kun WINBOT KÄYNNISTÄ-/KESKEYTÄ-painike vilkkuu VIHREÄNÄ ja PUNAISENÄ.)

Akkukotelo

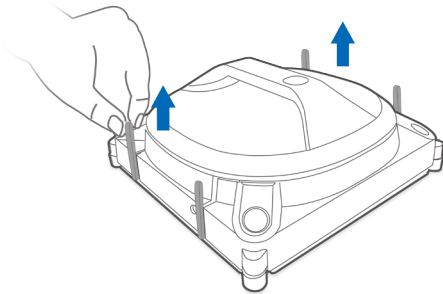
\* Turvakotelon ja WINBOT-laitteen välille on muodostettu valmiiksi pariliitos.

## 2. WINBOT-laitteen käyttö

### 2. WINBOT-laitteen käyttö / 2.1 Huomautuksia ennen puhdistusta

#### 1 Poista suojaliuskat

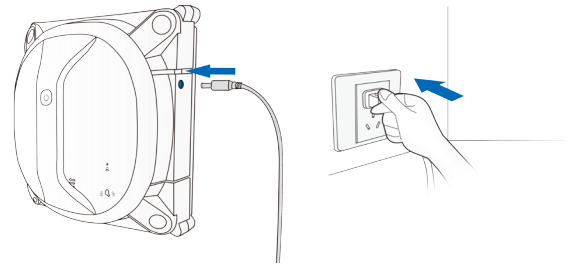
Muista poistaa suojaliuskat ennen ensimmäistä käyttöä.



\* Käytä WINBOT-laitetta vain sileällä, kovalla alustalla, jonka runko on paksumpi kuin 3 mm/0,12”.

#### 2 Lataus

Liitä muuntaja WINBOT-latausporttiin ja kytkä se pistorasiaan.



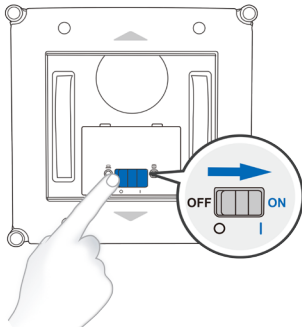
\* Lataa WINBOT täyteen ennen ensimmäistä käyttöä n. 2,5 tuntia.

## 2. WINBOT-laitteen käyttö

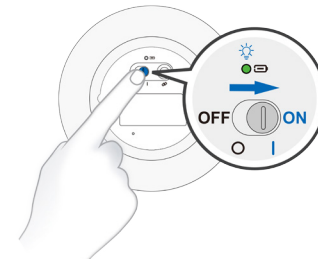
### 2. WINBOT-laitteen käyttö / 2.2 Huomautuksia ennen puhdistusta

#### 1 Kytke WINBOT-laitteen virta PÄÄLLE

Kytke virtakytkin WINBOT-laitteen pohjassa asentoon "I". (I=PÄÄLLÄ, O=POIS PÄÄLTÄ)



#### 2 Kytke virta PÄÄLLE turvakoteloon

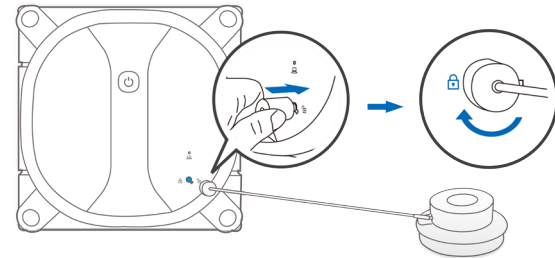


#### 3 Liitä turvakotelo

WINBOT-laitetta käytettäessä turvakotelo ON käytettävä laitteen kiinnittämiseksi turvallisuuden kannalta.

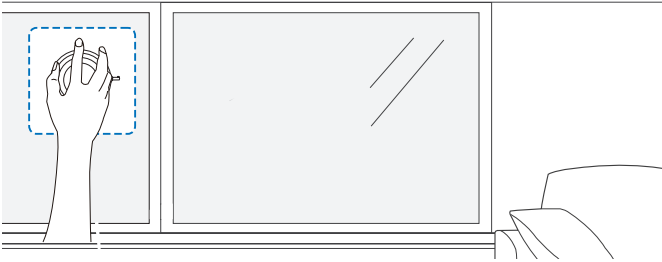
Liitä turvakotelon liitin WINBOT-laitteen turvakoteloporttiin, paina, ja käännä sitä myötäpäivään, kunnes se lukittuu paikalleen.

\* Turvakotelon paristot ovat esiasennettu toimitettaessa.



## 2. WINBOT-laitteen käyttö

### 4 Kiinnitä turvakotelo

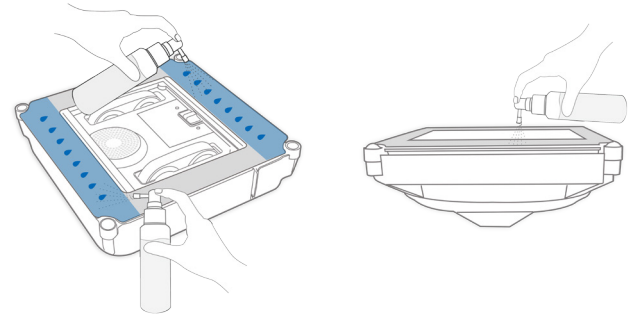


\* Paina turvakotelo viereiseen ikkunaan ennen puhdistusta. Jos ikkunoi-  
ta on vain yksi, kiinnitä turvakotelo kulmaan helpottaaksesi puhdistam-  
ista. Kiinnittäessäsi turvakoteloä pyyhi se puhtaaksi viimeistelyliinalla  
varmistaaksesi hyvän imun.

\* Turvallisuussyistä turvakoteloä ei saa kiinnittää sisäikkunaruutuun.

### 5 Puhdistusliuoksen suihkuttaminen

Suihkuta puhdistusliuosta tasaisesti puhdistusyynyn kahteen leveim-  
pään reunaan. Suihkuta jokaiseen reunaan noin kahdeksan kertaa. Käy-  
tä viimeistelyliinää puhdistaaaksesi puhdistusyynyn, tuulettimen, tallet-  
tä ja reunantunnistussanturit. Tämä auttaa estämään robottia liukumasta  
pois paikaltaan käytön aikana.



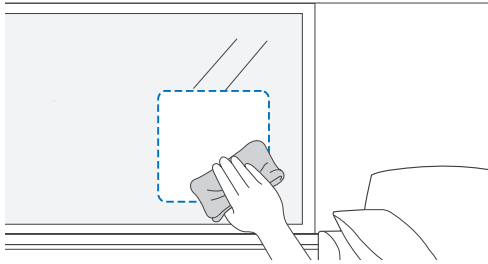
\* Suihkuttaessasi puhdistusliuosta pidä suihkusuutin noin 1-2 cm:n/0,39-  
0,78 tuuman etäisyydellä puhdistusyynystä.


\* WINBOT-laitetta suositellaan käytettäväksi ECOVACSin toimittaman  
WINBOT-puhdistusaineen kanssa. Vesijohtoveden tai muiden puhdi-  
stusaineiden käyttö saattaa vaikuttaa haitallisesti puhdistustulokseen.  
Muiden puhdistusaineiden käyttö saattaa mitätöidä takuun.

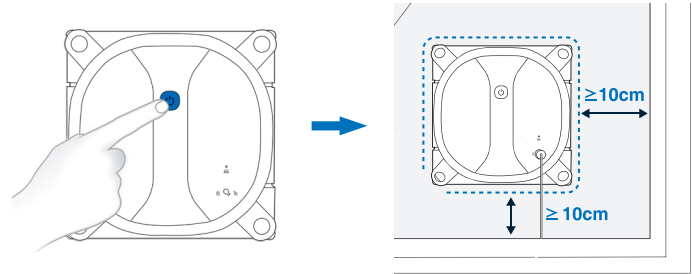
## 2. WINBOT-laitteen käyttö

### 6 Aloita puhdistaminen

Jos lasissa on liikaa likaa, käytä viimeistelyliinaa puhdistaksesi alueen lasista, johon turvakotelo kiinnitetään.



Varmista, että pohjan virtakytkin on asennossa "I". I = PÄÄLLÄ, O = POIS PÄÄLTÄ) Paina  käynnistääksesi tuulettimen. Kun turvakotelo on kiinnitetty, WINBOT aloittaa puhdistuksen automaattisesti.





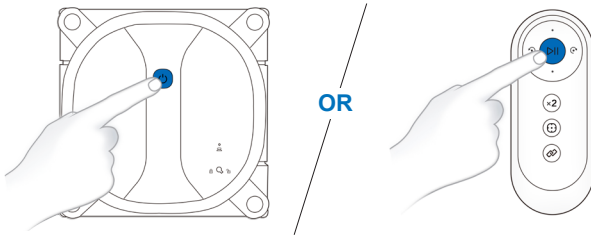
\* Puhdistaessasi puitteetonta lasia, pidä turvakotelo yli 10 cm:n/3,94 tuuman etäisyydellä reunasta.

\* Kun WINBOT on käynnistetty, pidä tuuletin poissa hiuksista ja kaikenlaisesta liasta.

## 2. WINBOT-laitteen käyttö

### 7 Keskeytä WINBOT-laitteen toiminta.



Puhdistuksen aikana WINBOT-laitteen toiminta voidaan keskeyttää painamalla laitteesta  tai kaukosäätimestä .

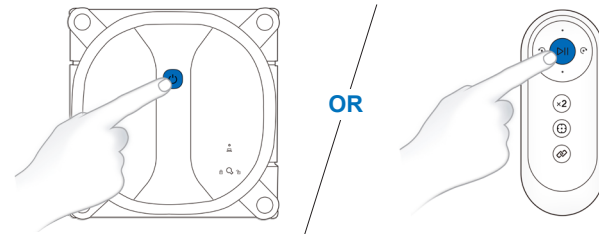


### 8 Puhdistustilat

WINBOT sisältää kolme puhdistustilaa: AUTOMAATTI-puhdistustila, syväpuhdistustila ja pistepuhdistustila. Voit valita puhdistustilat tarpeen mukaan.


#### a. AUTOMAATTI-puhdistustila

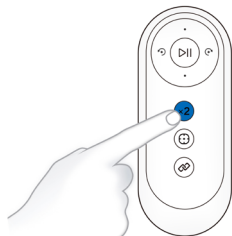
Tavallisimmin käytetty puhdistustila. WINBOT puhdistaa edestakaisella puhdistuskuvioilla. AUTOMAATTI-puhdistustila voidaan käynnistää painamalla laitteesta  tai kaukosäätimestä .




## 2. WINBOT-laitteen käyttö

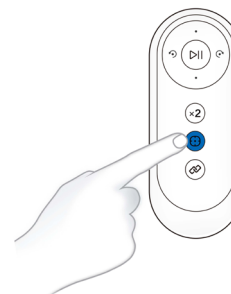
### b. Syväpuhdistustila

Paina  kaukosäätimestä. Tätä tilaa voidaan käyttää puhdistustehon parantamiseksi, koska WINBOT toistaa puhdistussyklin puhdistuksen aikana.



### c. Pistepuhdistustila

Tätä tilaa voidaan käyttää alueelle, johon on kertynyt likaa ja pölyä. Käynnistääksesi pistepuhdistustilan paina kaukosäätimen -painiketta.






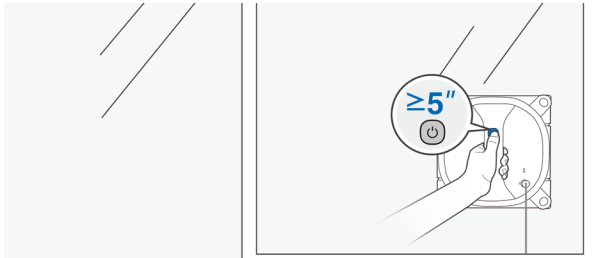
## 2. WINBOT-laitteen käyttö

### 2. WINBOT-laitteen käyttö / 2.3 Puhdistuksen lopettaminen

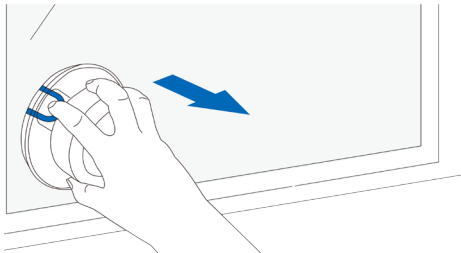
**Lopeta puhdistaminen:** Kun WINBOT lopettaa puhdistamisen, se palaa aloituspisteeseen ja ilmoittaa "Puhdistus valmis".

#### 1 Irrota WINBOT

Pysäytettyäsi WINBOT-laitteen, tartu kahvasta, paina ja pidä painettuna  noin 5 sekuntia, kunnes tuuletin pysähtyy. Irrota WINBOT ikkunasta.

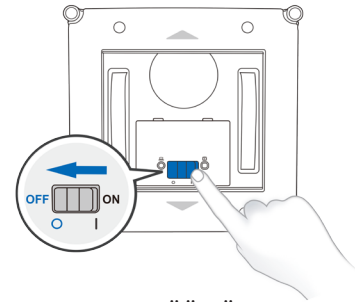


#### 3 Irrota turvakotelo

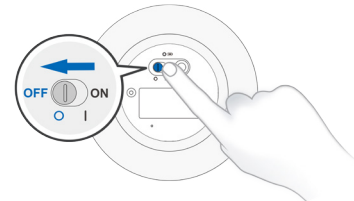


#### 2 Kytke WINBOT-laitteen virta POIS PÄÄLTÄ

Kytke virtakytkin WINBOT-laitteen pohjassa asentoon "O. (I=PÄÄLLÄ, O=POIS PÄÄLTÄ)



#### 4 Kytke turvakotelo POIS PÄÄLTÄ



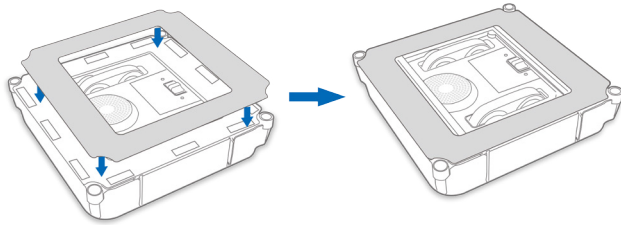
## 3. Huolto

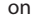

### 3. Huolto

#### Puhdistustyyny

##### a. Vaihda puhdistustyyny

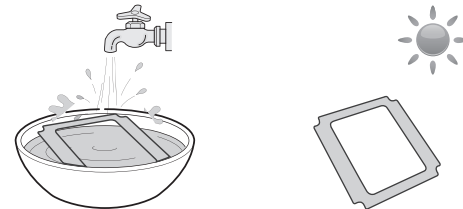
Keskeytä WINBOT-laitteen toiminta. Poista likainen puhdistustyyny ja aseta uusi oikeaan asentoon.



\* Turvakotelon tumma puoli osoittaa ulospäin. Varmista, että sivu, jossa on , on kiinnitetty WINBOT-puhdistustyynylevyyn, jossa on sama .

##### b. Puhdista puhdistustyyny

Poista puhdistustyyny WINBOT-laitteesta. Upota puhdistustyyny haaleaan veteen noin 2 minuutiksi ja hankaa pehmeällä harjalla puhdistustyynyn uria poistaaksesi lian. Taita puhdistustyyny ja purista sitä varoen poistaaksesi ylimääräisen veden. Aseta se vaakatasoon kuivamaan.



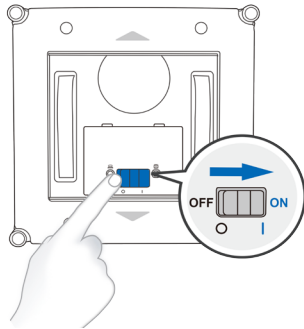
\* Älä purista tyynyä liian voimakkaasti tai ripusta sitä kuivumaan, koska se voi menettää muotonsa ja sen lianimukyky voi heiketä.

\* ÄLÄ käytä kosteaa puhdistustyynyä WINBOT-laitteessa. Tämä auttaa estämään robottia liukumasta pois paikaltaan käytön aikana.

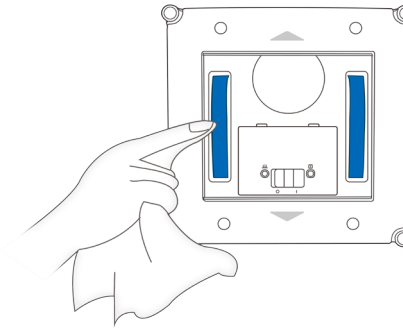
Jos puhdistustyyny kuluu tai ei enää sovi täsmällisesti tarranauha-alueelle, vaihda se uuteen saavuttaaksesi parhaan tuloksen.

## Tallojen puhdistaminen

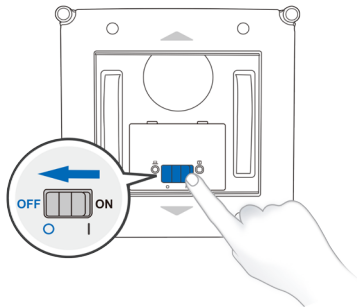
Varmista ennen puhdistamista, että virtakytkin on asennossa "I" ja tuuletin on pois päältä.



Tarkista tallat käyttämällä kaukosäätimen suunnanohjauspainikkeita. Pysäytä tallat, jos näet likaa, ja puhdista ne viimeistelyliinalla.



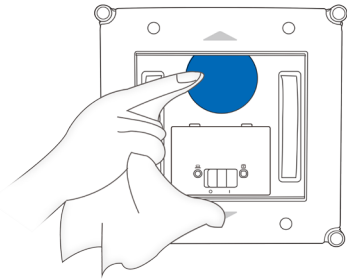
Puhdistettuasi tallat, kiinnitä puhdistustyyny ja aloita ikkunan puhdistaminen tai kytke WINBOT-laitteen virtakytkin asentoon "O" kytkeäksesi WINBOT-laitteen virran POIS PÄÄLTÄ.



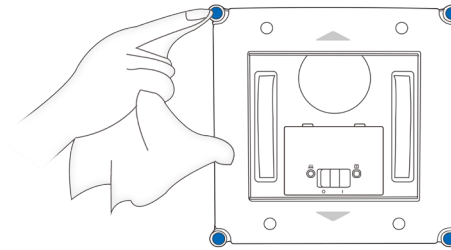
## 3. Huolto

### Muut osat

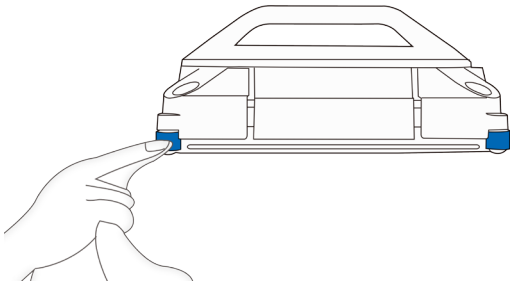
**Tuuletin:** Puhdista se viimeistelyliinalla pitääksesi imun huipputehokkaana.



**Reunantunnistusanturit:** Puhdista ne viimeistelyliinalla.



**Sivurullat:** Puhdista sivurullat viimeistelyliinalla varmistaaksesi herkkyyden.



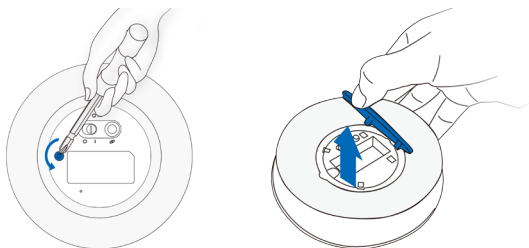
\* Kun WINBOT ilmoittaa akun matalasta varaustilasta, lataa WINBOT ennen WINBOT-laitteen käyttöä tai varastointia pidentääksesi akun käyttöikää.

\* Jos WINBOT-laitetta ei käytetä pitkään aikaan, lataa se täyteen ja kytke virta POIS PÄÄLTÄ ennen varastointia. Lataa se 6 kuukauden välein estääksesi mahdollisen akun vaurioitumisen.

### Turvakotelo

#### a. Paristojen asentaminen

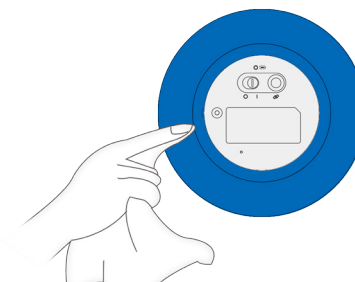
Ruuvaa auki paristokansi turvakotelon pohjasta, avaa paristokotelo, asenna uudet paristot oikea napaisuus huomioiden ja sulje paristokotelo ennen ruuvien kiristämistä.



\* Jos WINBOT-laitetta ei käytetä pitkään aikaan, poista paristot turvakotelosta. Jos paristo vuotaa, poista molemmat paristot ja pyyhi paristokotelo puhtaaksi.

#### b. Turvakotelon puhdistaminen

Pyyhi turvakotelon pohja viimeistelyliinalla.




## 4. Tilailmaisimen merkkivalo

WINBOT	WINBOT Tilailmaisimen valo Käynnistä-/keskeyttä-painike	Vilkkuva SININEN	Kun WINBOT latautuu, merkkivalo vilkkuu SINISENÄ ja sammuu, kun laite on latautunut täyteen.
		SININEN valo sammunut	Tämä on normaalia. WINBOT siirtyy automaattisesti lepotilaan, kun se on pysäytetty hetkeksi. Paina käynnistä-/keskeyttä-painiketta herättääksesi WINBOT-laitteen.
		Palaa SINISENÄ	1. Tämä on normaalia, kun WINBOT työskentelee tai sen toiminta on keskeytetty. 2. Turvakotelo valmistellaan.
		Vilkkuva PUNAINEN	Etsi Vianetsintä-osiosta ratkaisuja.
		Palava PUNAINEN	WINBOT-laitteen akun varaustila on matala, ja se on ladattava.
Turvakotelo	Turvakotelon tilailmaisimen valo	Palava VIHREÄ	Turvakotelo on normaali ja WINBOT voi aloittaa työskentelyn.
		Vilkkuva PUNAINEN	Turvakotelo ei ole valmis painettavaksi lasia vasten: 1. Turvakotelosignaalia ei havaita. 2. Turvakotelon liitin ei ole liitetty WINBOT-laitteeseen. 3. Turvakotelon ja WINBOT-laitteen välille ei ole muodostettu pariliitosta. 4. Turvakotelo ei ole kiinnitetty lasiin turvallisesti ja tiukasti.
		Palava PUNAINEN	Turvakotelon paristojen varaustila on matala, ja ne on vaihdettava.
Turvakotelo	Akun merkkivalo	Palava VIHREÄ	Tämä on normaalia. Turvakotelon pariston varaustila on riittämätön.
		Palava PUNAINEN	Turvakotelon pariston varaustila on matala. Vaihda paristo kuten Luvussa 3 Huolto on kuvattu.

WINBOT toistaa ääniraportin, kun se kytketään päälle, puhdistusykli on suoritettu tai kun ilmenee ongelma.

## 5. Vianetsintä

Nro	Toimintahäiriö	Mahdolliset syyt	Ratkaisut
1	Kun turvakotelon virta kytketään päälle, WINBOT ilmoittaa "Kytke turvakotelo päälle."	Turvakotelo on lepotilassa.	Kytke virta PÄÄLLE turvakoteloon herättääksesi sen.
2	Kun turvakotelon virta on kytketty päälle, pariston merkkivalo ei reagoi.	Turvakotelon pariston varaustila on matala.	Vaihda paristo kuten Luvussa 3 Huolto on kuvattu. Jos ongelma jatkuu, ota yhteyttä asiakaspalveluun.
3	Kun WINBOT työskentelee tai sen toiminta on keskeytetty, turvakotelon merkkivalo WINBOT-laitteessa vilkkuu PUNAISENA ja WINBOT ilmoittaa "Riittämätön imuteho".	Turvakotelon imu heikkenee.	Irrota turvakotelo ikkunasta, puhdista turvakotelo puhtaalla liinalla ja kiinnitä kotelo ikkunaan uudelleen, kunnes turvakotelon merkkivalo WINBOT-laitteessa palaa VIHREÄNÄ.
4	Kun WINBOT työskentelee tai sen toiminta on keskeytetty, turvakotelon merkkivalo WINBOT-laitteessa vilkkuu PUNAISENA ja WINBOT ilmoittaa "Turvakotelon signaali- virhe".	Turvakotelon ja WINBOT-laitteen välille ei ole muodostettu pariliitosta tai pariliitoksessa on tapahtunut virhe.	Paina ja pidä painettuna WINBOT KÄYNNISTÄ-/KESKEYTÄ-painiketta ja turvakotelon pariliitospainiketta samaan aikaan 60 sekunnin kuluessa siitä, kun olet kytkenyt virran päälle WINBOT-laitteeseen, kunnes turvakotelon merkkivalo vilkkuu VIHREÄNÄ ja PUNAISENA ilmaisten onnistuneen pariliitoksen.
5	Kun WINBOT työskentelee tai sen toiminta on keskeytetty, turvakotelon merkkivalo WINBOT-laitteessa vilkkuu PUNAISENA ja WINBOT ilmoittaa "Turvakotelo ei ole kytketty oikein".	Turvakotelon liitin ei ole liitetty WINBOT-laitteen turvakoteloporttiin.	Liitä turvakotelon liitin turvakoteloporttiin, paina, ja käännä sitä myötäpäivään, kunnes se lukittuu paikalleen.
6	Kaukosäädin ei toimi.	Kaukosäätimen ja WINBOT-laitteen välille ei ole muodostettu pariliitosta.	Kytke laite pois päältä ja käynnistä uudelleen. Paina ja pidä painettuna  WINBOT-laitteessa ja  kaukosäätimessä samaan aikaan 60 sekunnin kuluessa, kunnes turvakotelon merkkivalo vilkkuu VIHREÄNÄ ja PUNAISENA ilmaisten onnistuneen pariliitoksen.

## 5. Vianetsintä

Nro	Toimintahäiriö	Mahdolliset syyt	Ratkaisut
7	WINBOT liikuu pois paikaltaan tai liikkuu epä-säännöllisellä kuviolla ja ilmoittaa "Luistan".	Ikkunassa on liikaa likaa.	<p>A. Tarkista, onko puhdistustyyny likainen tai liian kostea. Jos näin on, vaihda se puhtaaseen. Suihkuta puhdistusliuosta tasaisesti puhdistustyynyn kahteen leveimpään reunaan. Suihkuta jokaiseen reunaan noin kahdeksan kertaa ja käynnistä WINBOT uudelleen.</p> <p>B. Puhdista tallat kuten osiossa 3 Huolto on kuvattu.</p> <p>C. Jos ongelma jatkuu, käytä kaukosäätimen suunnanohjauspainikkeita puhdistaaksesi lasin.</p> <p>* WINBOT on tarkoitettu tavallisten ikkunoiden ylläpitopuhdistukseen kotitalouskäytössä. Tuote EI ole tarkoitettu korvaamaan raskasta tai ensimmäistä kertaa tapahtuvaa puhdistusta.</p>
		Puhdistustyynyssä on liikaa likaa.	
		Puhdistustyyny on liian kostea.	
		Tallat ovat likaiset.	
		Tallat ovat kuluneet.	Tarkista tallojen pinta kulumisen, halkeamien tai rikkoutumisen varalta. Jos havaitset niitä, ota yhteyttä asiakaspalveluun.
8	WINBOT ei liiku ja ilmoittaa "Riittämätön imuteho".	Puhdistustyyny on kiinnitetty väärin.	Poista puhdistustyyny ja aseta se oikeaan asentoon.
		Lasissa on halkeama.	Pidä turvaköyttä ja paina kaukosäätimen suunnanohjauspainikkeita, jotta WINBOT pääsee pois halkeamasta ja esteistä.
		Puhdistustyynylevyn liike on estetty halkeaman tai esteen vuoksi.	
9	WINBOT pystyy tuskin liikkumaan tai liikkuu ympäröissä ilmoittaen "Talla on jumissa".	Talla on jumissa.	Tarkista, onko talloissa likaa tai pölyä. Jos on, puhdista tallat kuten osiossa 3 Huolto on kuvattu. Käynnistä WINBOT uudelleen. Jos ongelma jatkuu, ota yhteyttä asiakaspalveluun.



## 5. Vianetsintä

Nro	Toimintahäiriö	Mahdolliset syyt	Ratkaisut
10	WINBOT pysyy paikallaan tai liikkuu epäsäännöllisellä kuviolla ja ilmoittaa "Puskuri on jumissa".	<p>Puskuri on jumissa.</p> <p>Puskuri on vaurioitunut.</p>	<p>Jos puskuri on jumissa, napauta sitä varovasti ja tarkista, pomp- paako puskuri takaisin. Jos näin käy, käynnistä WINBOT uudel- leen. Jos ongelma jatkuu, ota yhteyttä asiakaspalveluun.</p>
11	WINBOT pysyy paikallaan tai liikkuu epäsäännöllisellä kuviolla ja ilmoittaa "Laitteis- tovirhe".	<p>Reunantunnistusantureissa on signaa- livirhe.</p> <p>Tuulettimen toimintahäiriö.</p>	<p>A. Tarkista, peittääkö puhdistustyyny reunantunnistusanturin. B. Tarkista, onko reunantunnistusanturissa likaa. Jos on, puhdist- a anturit. C. Tarkista, ovatko reunantunnistusanturit vaurioituneet. Jos ha- vaitset niitä, ota yhteyttä asiakaspalveluun.</p> <p>Tarkista, onko tuulettimessa likaa. Jos on, puhdist- a tuuletin kuten osiossa 3 Huolto on kuvattu. Jos ongelma jatkuu, ota yhteyttä asiakaspalveluun.</p>
12	WINBOT lakkaa liikkumasta lasiin kiinnittämisen jälkeen ja ilmoittaa "Aseta minut ikkunan keskelle".	WINBOT on liian lähellä lasin tai es- teen (ikkunan kahvat) reunaa.	<p>Käytä kaukosäätimen suunnanohjauspainikkeita siirtääksesi WIN- BOT-laitteen kohtaan, joka on vähintään 10 cm/4" ikkunan kul- mista ja esteistä. Käynnistä WINBOT uudelleen. Vaihtoehtoisesti irrota WINBOT ikkunasta ja kiinnitä se kohtaan, joka on vähintään 10 cm/4" ikkunan kulmista ja esteistä. Käynnistä WINBOT uudel- leen.</p>
13	WINBOT on jumissa, ja ilmoittaa "Olen jumissa". Paina kaukosäätimen suunnanohjauspainikkeita. Tallat liikkuvat, mutta WINBOT liikkuu tuskin lainkaan.	Esteet jumittavat WINBOT-laitteen.	<p>Varmista, että turvakotelo on kiinnitetty lasiin tiukasti ja että turva- köysi on kiinnitetty ja lukittu. Pitele turvaköyttä ja käytä suunnan- ohjauspainikkeita siirtääksesi WINBOT-laitteen pois alueelta. Jos ongelma jatkuu, ota yhteyttä asiakaspalveluun.</p>

## 6. Tekniset tiedot

Malli	WA50		
Nimellinen tulojännite	27 V $\overline{=}$ , 1,7 A	Nimellisteho	60 W
Muuntaja	OH-1048A2701700U1-U		
Tulo	100-240 V $\sim$ , 50-60 Hz, 1,5 A	Lähtö	27 V $\overline{=}$ 1,7 A
Kaukosäädinmalli	RC1712		
Kaukosäätimen pariston tyyppimerkintä	AAA	Nimellisjännite	1,5 V $\overline{=}$
Turvakotelon malli	AA1408	Turvakotelon syöttöjännite	3 V $\overline{=}$
Turvakotelon paristotyyppi	AAA	Nimellisjännite	1,5 V $\overline{=}$
Pois päältä-/valmiustilateho	Alle 0,50 W		
Taajuusalueet	2402-2483 MHz		

WiFi-moduulin lähtöteho on alle 100mW.

**Huomio:** Teknisiä ja ulkoasullisia tietoja voidaan muuttaa jatkuvan tuotekehityksen yhteydessä.



**Ecovacs Robotics Co., Ltd**

No. 18 You Xiang Road, Wuzhong District, Suzhou City,  
Jiangsu Province, P.R.China

WA50-EU01-IM2019R00