

Cocraft®

LXC

LITHIUM XROSS CONNECT

**18V LITHIUM
SERIES**

MULTI COMPRESSOR

5 YEAR GUARANTEE



Ver. 20260108

Important:

Read the entire instruction manual carefully and make sure that you fully understand it before you use the equipment. Keep the manual for future reference.

Viktig information:

Läs hela bruksanvisningen noggrant och försäkra dig om att du har förstått den innan du använder utrustningen. Spara bruksanvisningen för framtida bruk.

Viktig informasjon:

Les hele bruksanvisningen nøye og forsikre deg om at du forstår den, før du tar produktet i bruk. Ta vare på anvisningene for fremtidig bruk.

Tärkeää tietoa:

Lue nämä ohjeet huolellisesti ja varmista että olet ymmärtänyt ne, ennen kuin alat käyttää laitetta. Säilytä ohjeet myöhempiä tarvetta varten.



ENGLISH

SVENSKA

NORSK

SUOMI

Art.no
41-4095

Model
ML-AP06-200CO

Original instructions
Bruksanvisning i original
Originalbruksanvisning
Alkuperäinen käyttöohje

SVERIGE

Kundtjänst

tel: 0247/445 00

e-post: kundservice@clasohlson.se

Internet

www.clasohlson.se

Post

Clas Ohlson AB, 793 85 INSJÖN

NORGE

Kundesenter

tlf.: 23 21 40 00

e-post: kundesenter@clasohlson.no

Internett

www.clasohlson.no

Post

Clas Ohlson AS, Postboks 485 Sentrum, 0105 OSLO

SUOMI

Asiakaspalvelu

puh.: 020 111 2222

sähköposti: info@clasohlson.fi

Internet

www.clasohlson.fi

Osoite

Clas Ohlson Oy, Kaivokatu 10 B, 00100 HELSINKI


Multi-compressor LXC MIL18

Art. no. 41-4095 Model ML-AP06-200CO

Please read the entire instruction manual before using the product and then keep it for future reference. We accept no liability for any errors in the text or images and we reserve the right to make any necessary changes to technical data. If you have technical problems or other questions, please contact our customer service team.

Safety

General power tool safety warnings

 **WARNING** Read all safety warnings, instructions, illustrations and specification provided with this power tool. Failure to follow all instructions listed below may result in electric shock, fire and/or serious injury.

Save all warnings and instructions for future reference.

The term "power tool" in the warnings refers to your mains-operated (corded) power tool or battery-operated (cordless) power tool.

SAVE THESE INSTRUCTIONS.

1) Work area safety

- a) **Keep work area clean and well lit.** Cluttered or dark areas invite accidents.
- b) **Do not operate power tools in explosive atmospheres, such as in the presence of flammable liquids, gases or dust.** Power tools create sparks which may ignite the dust or fumes.
- c) **Keep children and bystanders away while operating a power tool.** Distractions can cause you to lose control.

2) Electrical safety

- a) **Power tool plugs must match the outlet. Never modify the plug in any way. Do not use any adapter plugs with earthed (grounded) power tools.** Unmodified plugs and matching outlets will reduce risk of electric shock.
- b) **Avoid body contact with earthed or grounded surfaces, such as pipes, radiators, ranges and refrigerators.** There is an increased risk of electric shock if your body is earthed or grounded.
- c) **Do not expose power tools to rain or wet conditions.** Water entering a power tool will increase the risk of electric shock.
- d) **Do not abuse the cord. Never use the cord for carrying, pulling or unplugging the power tool. Keep cord away from heat, oil, sharp edges or moving parts.** Damaged or entangled cords increase the risk of electric shock.
- e) **When operating a power tool outdoors, use an extension cord suitable for outdoor use.** Use of a cord suitable for outdoor use reduces the risk of electric shock.

- f) **If operating a power tool in a damp location is unavoidable, use a residual current device (RCD) protected supply.** Use of an RCD reduces the risk of electric shock.

3) *Personal safety*

- a) **Stay alert, watch what you are doing and use common sense when operating a power tool. Do not use a power tool while you are tired or under the influence of drugs, alcohol or medication.** A moment of inattention while operating power tools may result in serious personal injury.
- b) **Use personal protective equipment. Always wear eye protection.** Protective equipment such as a dust mask, non-skid safety shoes, hard hat or hearing protection used for appropriate conditions will reduce personal injuries.
- c) **Prevent unintentional starting. Ensure the switch is in the off-position before connecting to power source and/or battery pack, picking up or carrying the tool.** Carrying power tools with your finger on the switch or energising power tools that have the switch on invites accidents.
- d) **Remove any adjusting key or wrench before turning the power tool on.** A wrench or a key left attached to a rotating part of the power tool may result in personal injury.
- e) **Do not overreach. Keep proper footing and balance at all times.** This enables better control of the power tool in unexpected situations.
- f) **Dress properly. Do not wear loose clothing or jewellery. Keep your hair and clothing away from moving parts.** Loose clothes, jewellery or long hair can be caught in moving parts.
- g) **If devices are provided for the connection of dust extraction and collection facilities, ensure these are connected and properly used.** Use of dust collection can reduce dust-related hazards.
- h) **Do not let familiarity gained from frequent use of tools allow you to become complacent and ignore tool safety principles.** A careless action can cause severe injury within a fraction of a second.

4) *Power tool use and care*

- a) **Do not force the power tool. Use the correct power tool for your application.** The correct power tool will do the job better and safer at the rate for which it was designed.
- b) **Do not use the power tool if the switch does not turn it on and off.** Any power tool that cannot be controlled with the switch is dangerous and must be repaired.
- c) **Disconnect the plug from the power source and/or remove the battery pack, if detachable, from the power tool before making any adjustments, changing accessories, or storing power tools.** Such preventive safety measures reduce the risk of starting the power tool accidentally.

- d) **Store idle power tools out of the reach of children and do not allow persons unfamiliar with the power tool or these instructions to operate the power tool.** Power tools are dangerous in the hands of untrained users.
- e) **Maintain power tools and accessories. Check for misalignment or binding of moving parts, breakage of parts and any other condition that may affect the power tool's operation. If damaged, have the power tool repaired before use.** Many accidents are caused by poorly maintained power tools.
- f) **Keep cutting tools sharp and clean.** Properly maintained cutting tools with sharp cutting edges are less likely to bind and are easier to control.
- g) **Use the power tool, accessories and tool bits etc. in accordance with these instructions, taking into account the working conditions and the work to be performed.** Use of the power tool for operations different from those intended could result in a hazardous situation.
- h) **Keep handles and grasping surfaces dry, clean and free from oil and grease.** Slippery handles and grasping surfaces do not allow for safe handling and control of the tool in unexpected situations.

5) *Battery tool use and care*

- a) **Recharge only with the charger specified by the manufacturer.** A charger that is suitable for one type of battery pack may create a risk of fire when used with another battery pack.
- b) **Use power tools only with specifically designated battery packs.** Use of any other battery packs may create a risk of injury and fire.
- c) **When battery pack is not in use, keep it away from other metal objects, like paper clips, coins, keys, nails, screws or other small metal objects, that can make a connection from one terminal to another.** Shorting the battery terminals together may cause burns or a fire.
- d) **Under abusive conditions, liquid may be ejected from the battery; avoid contact. If contact accidentally occurs, flush with water. If liquid contacts eyes, additionally seek medical help.** Liquid ejected from the battery may cause irritation or burns.
- e) **Do not use a battery pack or tool that is damaged or modified.** Damaged or modified batteries may exhibit unpredictable behaviour resulting in fire, explosion or risk of injury.
- f) **Do not expose a battery pack or tool to fire or excessive temperature.** Exposure to fire or temperature above 130 °C may cause explosion.
- g) **Follow all charging instructions and do not charge the battery pack or tool outside the temperature range specified in the instructions.** Charging improperly or at temperatures outside the specified range may damage the battery and increase the risk of fire.

6) Service

- a) **Repairs and service should only be performed by qualified persons, and only with original spare parts.** *This guarantees the safety of the electrical hand tool.*
- b) **Never service damaged battery packs.** Service of battery packs should only be performed by the manufacturer or authorized service providers.

Specific safety instructions for battery-powered compressors

- Risk of cracking. Never set a pressure that is higher than the maximum pressure specified on the item you are inflating. The product must not be used at pressures over 11 bar (160 psi).
- Never leave the product unattended when the hose is connected and the product is in use.
- Never use the product if it is damaged or if the hose leaks.
- Never pull or carry the product using the hose.
- Never point the air jet towards people or animals.
- Always disconnect the air and the power supply before you adjust or maintain the product and when the product is not in use.
- Inspect the product regularly for cracks, holes or other damage.
- Do not change the design or function of the product in any way.
- Only use accessories that are recommended by the manufacturer.
- Always follow the safety rules in this manual and in the instructions provided by the manufacturer of the items you are inflating.
- This product is intended for domestic use only.
- Make sure that all the components of the product are intact and function correctly before you use it. Faulty parts must be repaired or replaced by an authorised service centre.
- Always keep a careful eye on items while you are inflating them to avoid over-inflation.

Instructions

- Always check the condition of the object before inflating it. Check that the object does not have any cracks, bubbles or other defects.
- Take care not to over-inflate the object. There is a risk that you will damage the product or the object and cause injury.
- Only use the accessories supplied with the product. Other accessories may come loose and cause injury.
- Never point the nozzle or the accessory outlet at yourself or others. Objects can be blown away and cause injury.
- Keep long hair and loose-fitting clothes away from the air intake.
- Never use the product or the suction hose for picking up dust.

Product safety symbols



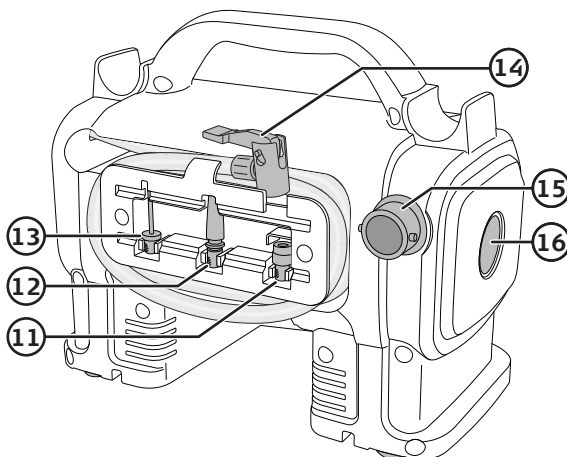
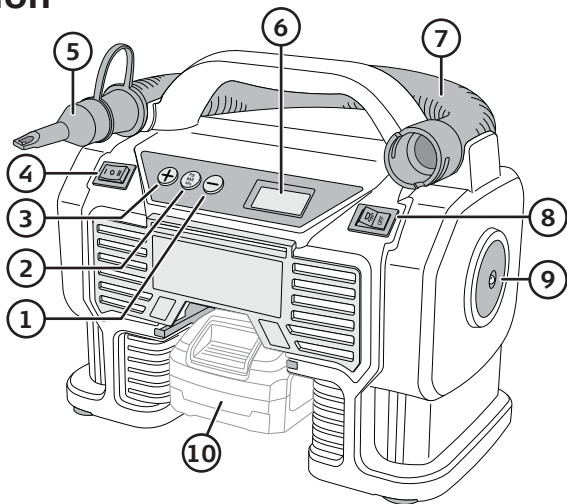
Read the entire instruction manual.



Always wear approved ear defenders, safety glasses and face mask!

Product description

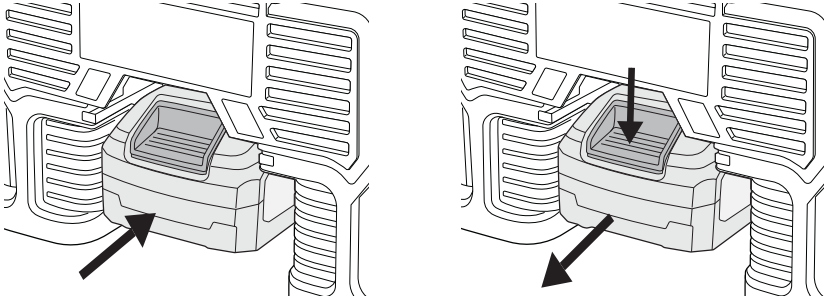
1. Reduce pressure
2. Change unit of measurement
3. Increase pressure
4. [I] Start compressor
[II] Start air pump
5. Nozzle for pinch valve
6. Display
7. Hose for connection to air outlet (15) or air intake (16)
8. LED light on/off
9. LED light
10. Battery (sold separately)
11. Presta adapter
12. Conical adapter
13. Needle adapter
14. Locking nozzle
15. Air outlet
16. Air inlet



Battery

Inserting/removing the battery

For information on battery charging, see the separate user manual.



Slide the battery into the product until it clicks into place.

Press in the catch to remove the battery.

Overload protection and other safety features

The machine and the battery have a number of safety features that prevent them from being damaged during use.

- If the machine is under high load for a long period, the overheating protection function may turn off the machine or the battery. This safety function resets automatically, but you cannot restart the machine until its temperature has returned to a safe level. Let the machine and the battery cool down before you try restarting the machine. Avoid leaving the machine in direct sunlight, because this can also make it too hot.
- The battery has an undervoltage protection function which comes into effect when the battery needs charging. This function turns the machine off automatically. You must then charge the battery.

Using the product

The compressor has two operating modes. The **compressor mode** for inflating tyres, balls etc. and the **air pump mode** for inflating and deflating items with a large volume, such as air mattresses and inflatable toys.

Compressor

1. Connect the nozzle (14) to the item you want to inflate.
See the section *Examples of use*.
2. Push any of the buttons (1–3) to activate the display.
3. Press button (2) repeatedly to change the measurement unit (**psi**, **bar**, **kpa**).
4. Set the air pressure using \oplus and \ominus .
5. Press [**I**] (4) to start the compressor. The compressor will switch off automatically when the set pressure is reached.

Note If you do not set a pressure on the display, the compressor will not start.

Air pump

Inflating items

1. Connect the hose (7) to the air outlet (15). Turn the connection to make sure that it is locked into place.
2. Connect the hose to the item you want to inflate. See the section *Examples of use*.
3. Press [**II**] (4) to start inflating the item. Set the button to [**0**], when the required pressure is reached.

Deflating items

1. Connect the hose (7) to the air inlet (16).
2. Connect the hose to the item you want to deflate.
3. Press [**II**] to deflate the item. Set the button to [**0**] when you have finished deflating the item.

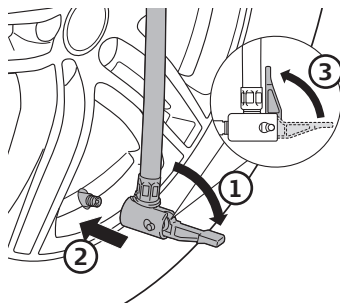
LED light

Press the button (8) to switch the LED light (9) on/off.

Example of use - compressor

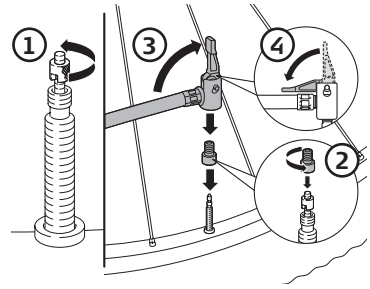
Dunlop valve (bicycle) and Schrader valve (car)

1. Open the lock on the nozzle.
2. Connect the nozzle to the tyre valve.
3. Lock the nozzle in place.



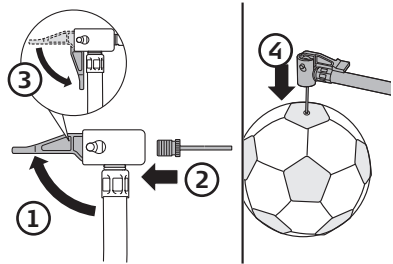
Presta valve (high-pressure bike tyre valve)

1. Loosen the valve lock screw.
2. Screw the Presta adapter onto the valve.
3. Open the lock and connect the nozzle to the adapter.
4. Lock the nozzle in place.



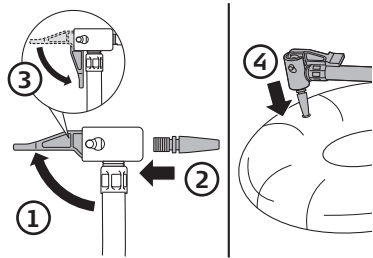
Needle for inflating balls

1. Open the lock on the nozzle.
2. Connect the needle adapter.
3. Lock the nozzle in place.
4. Insert the needle into the valve on the ball.

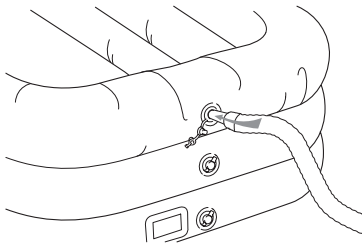


Conical adapter

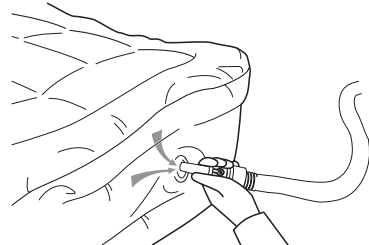
1. Open the lock on the nozzle.
2. Connect the conical adapter.
3. Lock the nozzle in place.
4. Hold the adapter against the item while you are inflating it.



Examples of use - air pump



Inflating air mattresses, inflatable toys etc. Use the nozzle (5) for objects with a pinch valve.



Deflating air mattresses, inflatable toys etc.

Note Never use the product or the suction hose for vacuum cleaning.

Cleaning and maintenance

- Clean the product by wiping it with a damp cloth. Use only mild detergents. Never use solvents or corrosive chemicals.
- Do not use the product in the rain.
- Store the product in a clean, dry place when you are not using it.

Responsible disposal

This symbol indicates that the product should not be disposed of with general household waste. This applies throughout the entire EU. To prevent any harm to the environment or health hazards caused by incorrect waste disposal, the product must be handed in for recycling so that the materials can be disposed of in a responsible way. To recycle the product, take it to your local recycling facility or contact the retailer. They will ensure that the product is disposed of in a way that does not harm the environment.



Technical specifications

Compressor

Max. air pressure	11 bar
Max. air flow	9 litres/min
Hose length	79 cm

Air pump

Maximum air flow	360 litres/min
Hose length	36 cm

Noise level

Level I: High pressure, low volume

$L_{pA} = 80 \text{ dB(A)}$, $K = 3 \text{ dB(A)}$
$L_{wA} = 94 \text{ dB(A)}$, $K = 3 \text{ dB(A)}$

Level II: Low pressure, high volume

$L_{pA} = 78 \text{ dB(A)}$, $K = 3 \text{ dB(A)}$
$L_{wA} = 92 \text{ dB(A)}$, $K = 3 \text{ dB(A)}$

Vibration 2.5 m/s², $K = 1.5 \text{ m/s}^2$

Battery 18 V lithium-ion LXC (sold separately)

Dimensions 23 × 15 × 22 cm

Weight 1.4 kg (without battery)

Multikompressor LXC MIL18

Art.nr 41-4095 Modell ML-AP06-200CO

Läs igenom hela bruksanvisningen före användning och spara den sedan för framtida bruk. Vi reserverar oss för ev. text- och bildfel samt ändringar av tekniska data. Vid tekniska problem eller andra frågor, kontakta vår kundtjänst.

Säkerhet

Generella säkerhetsinstruktioner för elektriska handverktyg

⚠️ WARNING! Läs alla varningar, instruktioner, illustrationer och specifikationer som medföljer det här elektriska handverktyget. Om nedanstående instruktioner inte följs kan detta leda till elektrisk stöt, brand eller allvarlig kroppsskada.

Spara alla varningar och instruktioner för framtida bruk.

Termen "elektriskt handverktyg" i varningstexten nedan refererar till ditt nätanslutna eller batteridrivna handverktyg.

1) Arbetsutrymmet

- a) **Håll arbetsutrymmet rent och väl upplyst.** Belamrade och mörka utrymmen inbjuder till olyckor.
- b) **Använd inte elektriska handverktyg i explosiva miljöer, som i närheten av lättantändliga vätskor, gaser eller damm.** Elektriska handverktyg genererar gnistor som kan antända damm eller ångor.
- c) **Håll undan barn och åskådare medan du använder det elektriska handverktyget.** Störningsmoment kan göra att du tappar kontrollen.

2) Elsäkerhet

- a) **Det elektriska handverktygets stickpropp måste passa i vägguttaget. Modifiera aldrig stickproppen på något vis. Använd aldrig adapter tillsammans med jordade elektriska handverktyg.** Omodifierade stickproppar och passande vägguttag minskar risken för elektrisk stöt.
- b) **Undvik kroppskontakt med jordade föremål, som rör, element, köksspis eller kylskåp.** Det innebär ökad risk för elektrisk stöt om din kropp är jordad.
- c) **Utsätt inte det elektriska handverktyget för regn eller våta förhållanden.** Om vatten tränger in i ett elektriskt handverktyg ökar det risken för elektrisk stöt.
- d) **Misshandla inte nätsladden. Använd aldrig nätsladden för att bära, dra eller rycka stickproppen ur vägguttaget. Håll nätsladden undan från värme, olja, vassa kanter och rörliga delar.** Skadade eller trassliga nätsladdar ökar risken för elektrisk stöt.
- e) **När du använder ett elektriskt handverktyg utomhus, använd en skarvsladd anpassad för detta ändamål.** Användning av en skarvsladd för utomhusbruk minskar risken för elektrisk stöt.

- f) **Om du måste använda ett elektriskt handverktyg på en fuktig plats, anslut verktyget till elnätet via en jordfelsbrytare.** Användning av jordfelsbrytare minskar risken för elektrisk stöt.

3) Personlig säkerhet

- a) **Var uppmärksam på vad du gör och använd sunt förnuft när du använder ett elektriskt handverktyg.** Använd inte ett elektriskt handverktyg om du är trött eller påverkad av droger, alkohol eller medicinering. Ett ögonblicks ouppmärksamhet när du använder ett elektriskt handverktyg kan resultera i allvarig personskada.
- b) **Använd skyddsutrustning. Bär alltid skyddsglasögon.** Användning av skyddsutrustning som andningsskydd, halksäkra skyddsskor, hjälm och hörselskydd vid behov minskar risken för personskada.
- c) **Undvik oavsiktlig start. Se till att strömbrytaren är i läge OFF innan du ansluter stickproppen till vägguttaget.** Att bära ett elektriskt handverktyg med ett finger på strömbrytaren/avtryckaren eller att ansluta ett elektriskt handverktyg till elnätet när strömbrytaren är i läge ON inbjuder till olyckor.
- d) **Tag bort alla serviceverktyg/nycklar innan du slår på det elektriska handverktyget.** Ett kvarglömt serviceverktyg på en roterande del av det elektriska handverktyget kan resultera i personskada.
- e) **Sträck dig inte för långt. Se till att du står stadigt med god balans hela tiden.** Detta möjliggör bättre kontroll i oväntade situationer.
- f) **Bär lämplig klädsel. Bär inte löst sittande kläder eller smycken. Håll hår, kläder och handskar undan från rörliga delar.** Lösa kläder, smycken eller långt hår kan fastna i rörliga delar.
- g) **Om utrustning för utsugning och uppsamling av damm finns tillgänglig, se till att denna är ansluten och används ordentligt.** Användning av dessa hjälpmedel kan minska dammrelaterade faror.
- h) **Låt inte det faktum att du är van att använda elektriska handverktyg göra att du blir mindre uppmärksam på de säkerhetsinstruktioner som gäller.** Oförsiktig handhavande kan på bråkdelen av en sekund leda till svåra kroppskador.

4) Användning och underhåll av det elektriska handverktyget

- a) **Pressa inte det elektriska handverktyget.** Använd ett elektriskt handverktyg som är avsett för det arbetsmoment du utför. Korrekt elektriskt handverktyg gör jobbet bättre och säkrare med avsedd matningshastighet.
- b) **Använd inte det elektriska handverktyget om strömbrytaren inte slår på och stänger av verktyget.** Alla elektriska handverktyg som inte kan kontrolleras med strömbrytaren är farliga och måste repareras.
- c) **Ta stickproppen ur vägguttaget och/eller ta bort batteriet (om det är löstagbart) innan du utför några justeringar, byter tillbehör eller lägger undan det elektriska handverktyget för förvaring.** Dessa åtgärder i förebyggande syfte minskar risken för att starta det elektriska handverktyget oavsiktligt.

- d) **Förvara elektriska handverktyg som inte används utom räckhåll för barn och låt inte personer som inte är förtrogna med det elektriska handverktyget eller dessa instruktioner använda det.** Elektriska handverktyg är farliga om de kommer i händerna på ovana användare.
- e) **Underhåll elektriska handverktyg och dess tillbehör. Kontrollera om något är felinställt, om rörliga delar kärvar, om delar har gått sönder eller om något annat kan påverka funktionen av det elektriska handverktyget. Om något är skadat måste det repareras före användning.** Många olyckor beror på dåligt underhållna elektriska handverktyg.
- f) **Håll verktygen vassa och rena.** Ordentligt underhållna skärverktyg med vassa eggar är mindre benägna att kärva och lättare att kontrollera.
- g) **Använd det elektriska handverktyget och tillbehör etc. enligt instruktionerna och på det sätt som är ämnat för just den typen av elektriskt handverktyg, och ta även hänsyn till arbetsförhållandena och den typ av arbete som ska utföras.** Användning av det elektriska handverktyget för arbeten andra än vad det är ämnat för kan resultera i en farlig situation.
- h) **Håll handtag och greppytor torra, rena och fria från olja och fett.** Hala handtag och greppytor bidrar inte till att det elektriska handverktyget kan hanteras på ett säkert sätt i situationer som du inte kunnat förutse.

5) Användning och skötsel av batteri och tillhörande laddare

- a) **Ladda batteriet endast med en laddare som är utvald av tillverkaren.** *En laddare som passar till en typ av batteri kan orsaka brandrisk om den används till en annan typ av batteri.*
- b) **Använd laddbara handverktyg endast tillsammans med därför ämnade batterier.** *Användning av andra batterier kan orsaka skade- och brandrisk.*
- c) **När batteriet inte används, förvara det på avstånd från andra metallföremål som gem, mynt, nycklar, spikar, skruvar eller andra små metallföremål som kan skapa kontakt från den ena batteripolen till den andra.** *Kortslutning av batteripolerna kan orsaka brännskador eller brand.*
- d) **Om batteriet misshandlas kan syra läcka ut. Undvik kontakt med syran. Om du av misstag kommer i kontakt med syran, spola med vatten. Om syran kommer i kontakt med ögonen, uppsök läkare.** *Syra som kommer från batteriet kan orsaka irritation och brännskador.*
- e) **Använd inte ett batteripaket eller verktyg som är skadat eller modifierat.** Skadade eller modifierade batterier kan uppvisa oförutsägbart beteende som kan leda till brand, explosion eller risk för personskada.
- f) **Utsätt inte batteripaketet eller verktyget för eld eller för hög temperatur.** Exponering för eld eller temperaturer över 130 °C kan orsaka explosion.
- g) **Följ alla laddningsinstruktioner och ladda inte batteripaketet eller verktyget utanför det temperaturintervall som anges i instruktionerna.** Felaktig laddning eller laddning vid temperaturer utanför det angivna intervallet kan skada batteriet och öka brandrisken.

6) Service

- a) **Låt behörig personal utföra service och reparationer, och endast med originalreservdelar.** Detta garanterar att säkerheten hos det elektriska handverktyget behålls.
- b) **Utför aldrig service på skadade batteripaket.** Service på batteripaket får endast utföras av tillverkaren eller av auktoriserad serviceverkstad.

Särskilda säkerhetsföreskrifter för batteridrivna kompressorer

- Risk för sprickbildning. Ställ aldrig in ett högre tryck än det maximala tryck som anges på den artikel som ska blåsas upp. Produkten får inte användas vid tryck över 11 bar (160 PSI).
- Lämna aldrig produkten obevakad när slangen är ansluten och i drift.
- Använd inte produkten om den är skadad eller om slangen läcker.
- Dra eller bär aldrig enheten i slangen.
- Rikta aldrig luftstrålen mot människor eller djur.
- Koppla bort både luft- och strömtilförseln innan justering, underhåll eller när produkten inte används.
- Inspektera produkten med jämna mellanrum för sprickor, hål eller andra skador.
- Gör inga förändringar av produktens design eller funktion.
- Använd endast tillbehör som rekommenderas av tillverkaren.
- Följ alltid säkerhetsföreskrifterna från både denna manual och från tillverkaren av de föremål som ska blåsas upp.
- Produkten är avsedd för hushållsbruk.
- Kontrollera att alla delar är hela och fungerar korrekt innan användning. Trasiga delar ska repareras eller bytas ut av en auktoriserad serviceverkstad.
- Övervaka alltid föremål under uppblåsning för att undvika övertryck.

Anvisningar för påfyllning och ursugning av luft

- Kontrollera alltid objektets skick före uppblåsning. Se till att objektet inte har sprickor, bubblor eller andra defekter.
- Var försiktig så att du inte överfyller objektet. Risk för skador på produkten, objektet samt personskada.
- Använd endast de tillbehör som följer med produkten. Andra tillbehör kan lossna och orsaka personskada.
- Rikta inte blåsmunstycket mot dig själv eller andra. Föremål kan blåsas iväg och orsaka skador.
- Håll långt hår och löst sittande kläder borta från luftinloppet.
- Produkten/sugslangen får aldrig användas för dammsugning.

Produktmärkning med säkerhetssymboler



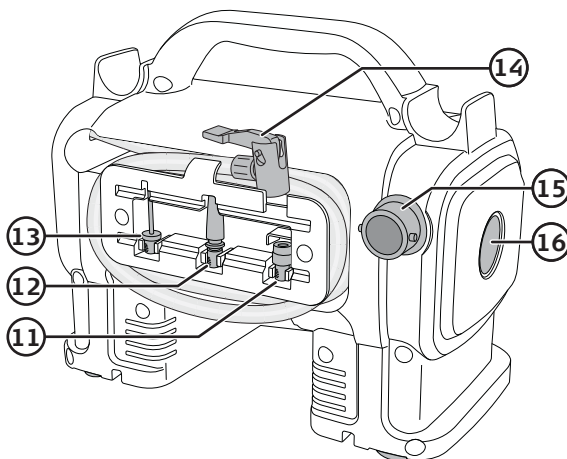
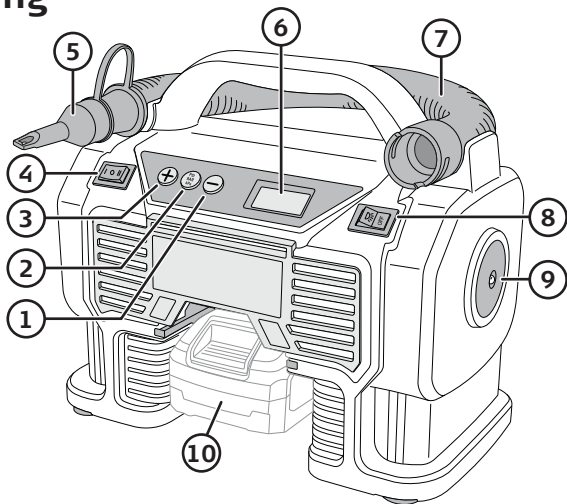
Läs hela bruksanvisningen.



Använd alltid godkända hörselskydd, skyddsglasögon och andningsmask!

Produktbeskrivning

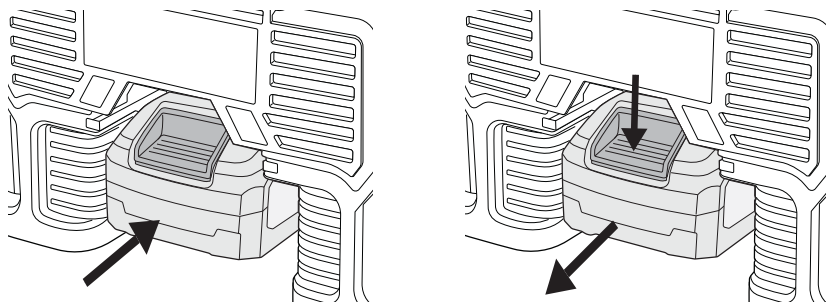
1. Minska tryck
2. Val av mätenhet
3. Öka tryck
4. [I] Starta kompressor
[II] Starta luftpump
5. Munstycke för klämventil
6. Display
7. Slang för anslutning till luftutlopp (15) eller luftintag (16)
8. LED-belysning på/av
9. LED-lampa
10. Batteri (säljs separat)
11. Presta-adapter
12. Konisk adapter
13. Nål-adapter
14. Låsmunstycke
15. Luftutlopp
16. Luftintag



Batteri

Sätt i/ta loss batteriet

För information om laddning av batterier, se separat bruksanvisning.



Skjut in batteriet tills det klickar på plats.

Tryck in spärren för att ta loss batteriet.

Överbelastning och skydd

Maskinen/batteriet är utrustat med ett antal skydd för att undvika skada på maskin och batteri.

- Vid hög belastning under längre tid kan ett överhettningsskydd stänga av maskinen/batteriet. Skyddet är självåterställande men maskinen går inte att starta förrän temperaturen sjunkit till en säker nivå. Låt maskinen/batteriet svalna innan du försöker starta. Skadliga temperaturer kan även uppstå vid direkt solljus vilket ska undvikas.
- Batteriet har ett underspänningsskydd vilket träder in när batteriet blir urladdat. Underspänningsskyddet stänger då av maskinen automatiskt och batteriet måste laddas.

Användning

Kompressorn har två driftslägen. Ett **kompressorläge** avsett för att pumpa däck, bollar m.m. samt ett **luftpumpsläge** för att fylla upp eller suga ur luften ur objekt med större volym, såsom luftmadrasser och badleksaker.

Kompressor

1. Anslut munstycket (14) till det objekt som ska pumpas upp.
Se avsnitt *Användningsexempel*.
2. Tryck på någon av knapparna (1-3) för att aktivera displayen.
3. Tryck på knappen (2) upprepade gånger för att ändra mätenhet (**psi**, **bar**, **kpa**).
4. Ställ in önskat luftryck med ⊕ och ⊖.
5. Tryck [I] (4) för att starta kompressorn. Kompressorn stängs automatiskt av när inställt luftryck uppnåtts.

Obs! Om inget tryck ställs in på displayen startar inte kompressorn.

Luftpump

Fylla luft

1. Anslut slangen (7) till luftutloppet (15). Vrid kopplingen så att det hakar fast ordentligt.
2. Anslut slangen till det objekt som ska pumpas upp. Se avsnitt *Användningsexempel*.
3. Tryck [II] (4) för att starta luftpåfyllningen. Ställ knappen i läge [0] när önskat tryck uppnåtts.

Suga ur luft

1. Anslut slangen (7) till luftinloppet (16).
2. Anslut slangen till det objekt som ska sugas ur.
3. Tryck [II] för att suga ur luften. Ställ knappen i läge [0] efter avslutad användning.

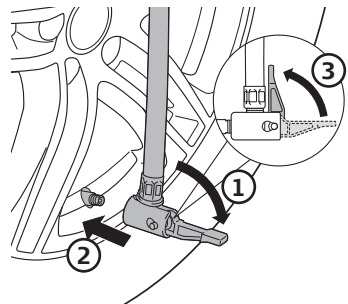
LED-lampa

Tryck på knappen (8) för att tända/släcka LED-lampan (9).

Användningsexempel - kompressor

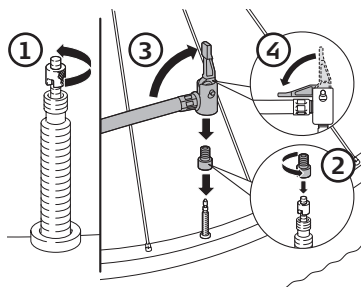
Dunlop- (cykel) och Schrader-ventil (bil)

1. Fäll upp låset på munstycket.
2. Anslut munstycket på ventilen.
3. Lås munstycket.



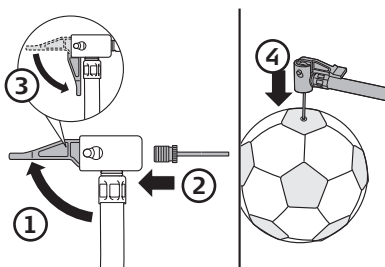
Presta-ventil (racerventil)

1. Lossa ventilens låsskruv.
2. Skruva fast Presta-adaptorn på ventilen.
3. Fäll upp låset och anslut munstycket på adaptorn.
4. Lås munstycket.



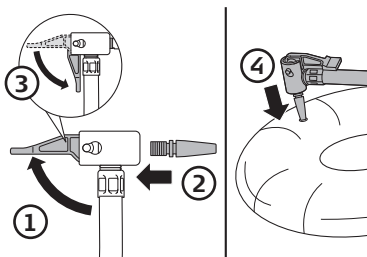
Nål för pumpning av bollar

1. Fäll upp låset på munstycket.
2. Anslut nål-adaptorn.
3. Lås munstycket.
4. Stick in nålen i bollens ventil.

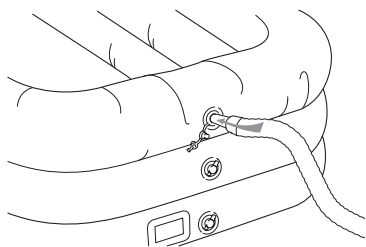


Konisk adapter

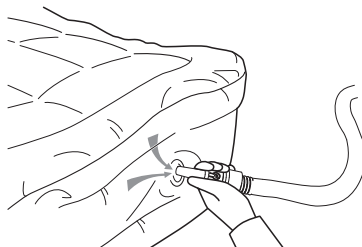
1. Fäll upp låset på munstycket.
2. Anslut den koniska adaptorn.
3. Lås munstycket.
4. Håll adaptorn mot objektet under pumpning.



Användningsexempel - luftpump



Blås upp madrasser, badleksaker m.m.
För objekt med klämmventil, använd munstycket (5).



Sug ur luft ur madrasser, badleksaker.
Obs! Produkten får aldrig användas för dammsugning.

Skötsel och underhåll

- Rengör produkten med en lätt fuktad trasa. Använd ett mildt rengöringsmedel, aldrig lösningsmedel eller frätande kemikalier.
- Använd inte produkten i regnväder.
- Förvara produkten på en ren och torr plats när den inte används.

Avfallshantering

Denna symbol innebär att produkten inte får kastas tillsammans med annat hushållsavfall. Detta gäller inom hela EU. För att förebygga eventuell skada på miljö och hälsa, orsakad av felaktig avfallshantering, ska produkten lämnas till återvinning så att materialet kan tas omhand på ett ansvarsfullt sätt. När du lämnar produkten till återvinning, använd dig av de returhanteringssystem som finns där du befinner dig eller kontakta inköpsstället. De kan se till att produkten tas om hand på ett för miljön tillfredställande sätt.



Tekniska specifikationer

Kompressor

lufttryck (max)	11 bar
luftflöde (max)	9 l/min
slanglängd	79 cm

Luftpump

luftflöde (max)	360 l/min
slanglängd	36 cm

Ljud

Nivå I: Högt tryck, låg volym

LpA = 80 dB(A), K = 3 dB(A)
LwA = 94 dB(A), K = 3 dB(A)

Nivå II: Lågt tryck, hög volym

LpA = 78 dB(A), K = 3 dB(A)
LwA = 92 dB(A), K = 3 dB(A)

Vibration

2,5 m/s ² , K = 1,5 m/s ²

Batteri

18 V litiumjon LXC (säljs separat)

Mått

23 × 15 × 22 cm

Vikt

1,4 kg (utan batteri)

Multikompressor LXC MIL18

Art. nr. 41-4095 Modell ML-AP06-200CO

Les gjennom hele bruksanvisningen før produktet tas i bruk, og ta vare på den for fremtidig bruk. Vi tar forbehold om eventuelle feil i tekst og bilder, samt endringer av tekniske data. Ved tekniske problemer eller spørsmål, ta kontakt med vårt kundesenter.

Sikkerhet

Generelle sikkerhetsinstruksjoner ved bruk av elektrisk håndverktøy

⚠ ADVARSEL! Les alle sikkerhetsinstruksjoner, advarsler, illustrasjoner og spesifikasjoner som følger med dette elektriske verktøyet. Hvis ikke veiledningen følges kan det føre til elektrisk støt, brann eller alvorlige fysiske personskader.

Ta vare på alle advarsler og instruksjoner for fremtidig bruk.

Med «elektrisk håndverktøy» i den følgende teksten menes verktøy som enten er koblet til strømmettet eller drevet med batteri.

1) Arbeidsplassen

- a) **Hold arbeidsplassen ren, ryddig og godt opplyst.** En rotete og dårlig opplyst arbeidsplass kan forårsake ulykker.
- b) **Ikke bruk elektriske håndverktøy i eksplosjonsfarlige omgivelser, som for eksempel nær lettantennelige væsker, gasser eller støv.** Elektrisk håndverktøy kan danne gnister, som igjen kan antenne støv eller trespon.
- c) **Hold barn og andre tilskuere på god avstand ved bruk av elektriske håndverktøy.** Forstyrrelser kan føre til at man mister kontrollen.

2) Sikkerhet ved bruk av elektrisk strøm

- a) **Støpselet til det elektriske verktøyet må passe til strømuttaket. Støpselet må ikke modifiseres. Bruk aldri adapter sammen med elektrisk håndverktøy som krever jording.** Ved bruk av originale støpsler reduseres faren for elektrisk støt.
- b) **Unngå kroppskontakt med jordete gjenstander, som rør, ovner, komfyrer, kjøleskap.** Kroppskontakt med disse øker faren for elektrisk støt.
- c) **Elektrisk håndverktøy bør ikke utsettes for regn eller fuktighet.** Hvis det kommer vann inn i et elektrisk håndverktøy, øker faren for elektrisk støt.
- d) **Påse at ikke strømledningen blir skadet. Bær aldri verktøyet i strømledningen. Trekk heller ikke i strømledningen når støpselet skal tas ut av strømuttaket. Hold ledningen unna varme, olje, skarpe kanter og bevegelige deler.** Skadede eller deformerte ledninger kan øke faren for elektrisk støt.
- e) **Ved bruk av elektrisk håndverktøy utendørs, skal man benytte en skjoteledning som er beregnet for dette formålet.** Når skjoteledning som er beregnet for utendørs bruk benyttes, reduseres faren for elektrisk støt.

- f) **Dersom det elektriske håndverktøyet skal brukes i fuktige omgivelser, må verktøyet kobles til strømmettet via jordfeilbryter.** Bruk av jordfeilbryter reduserer faren for elektrisk støt.

3) *Personlig sikkerhet*

- a) **Vær oppmerksom og tenk fornuftig når du bruker et elektrisk håndverktøy. Ikke bruk elektriske håndverktøy når du er trett eller påvirket av rusmidler, alkohol eller sterke medisiner.** Et lite øyeblikks uoppmerksomhet kan resultere i store personskader.
- b) **Bruk verneutstyr. Benytt alltid vernebriller.** Bruk av verneutstyr som støvmaske, skliskre såler på skoene, hjelm og hørselsvern ved behov, reduserer faren for personskade.
- c) **Unngå uønsket oppstart. Påse at strømbryteren står i posisjon OFF før strømmen kobles til strømuttaket.** Det å bære et elektrisk håndverktøy med en finger på avtrekkeren/strømbryteren, eller å koble til strømmen mens strømbryteren står i posisjon «ON», kan forårsake ulykker.
- d) **Fjern alle nøkler/serviceverktøy før det elektriske håndverktøyet startes.** Et gjenglemt serviceverktøy på en roterende del, kan forårsake personskader.
- e) **Ikke strekk deg for langt. Sørg for hele tiden å ha god balanse i kroppen.** Dette kan gjøre deg bedre forberedt når uventede situasjoner oppstår.
- f) **Benytt passende arbeidsklær. Ikke bruk løstsittende klær eller smykker. Hold hår, klær og hansker unna bevegelige deler.** Løstsittende klær, smykker og langt hår, kan feste seg i bevegelige deler.
- g) **Hvis det er mulig å koble til en støvsamler/støvsuger, bør dette gjøres.** Ved bruk av slike hjelpemidler, kan en redusere faren for støvrelaterte skader og ulykker.
- h) **Ikke la det faktum at du er vant med bruk av elektrisk håndverktøy gjøre at du blir mindre oppmerksom på de sikkerhetsinstruksjoner som gjelder.** Uforsiktig bruk kan på brøkdelen av et sekund føre til alvorlig kroppsskade.

4) *Bruk og vedlikehold av det elektriske håndverktøyet*

- a) **Ikke press det elektriske håndverktøyet. Bruk elektriske håndverktøy som er tilpasset den arbeidsoperasjonen du skal utføre.** Riktig hastighet på matingen er viktig for å utføre bedre og sikrere arbeid.
- b) **Ikke bruk det elektriske håndverktøyet dersom strømbryteren ikke fungerer tilstrekkelig for å starte og stoppe maskinen.** Alle elektriske håndverktøy som ikke kan kontrolleres med strømbryteren er farlige og må repareres.
- c) **Trekk støpselet ut av strømuttaket og/eller fjern batteriet (hvis det er avtakbart) før du utfører justeringer, bytter tilbehør eller legger til side elektroverktøyet for oppbevaring.** Dette for å unngå at elektrisk håndverktøy får en ukontrollert start.

- d) **Oppbevar elektriske håndverktøy som ikke brukes utenfor barns rekkevidde og la ikke personer som ikke er fortrolig med det elektriske håndverktøyet eller dets instruksjoner bruke det.** Elektriske håndverktøy kan være farlige hvis de kommer i hendene på brukere uten erfaring.
- e) **Vedlikehold elektriske håndverktøy og dets tilbehør. Kontroller om noe er feilinnstilt, at bevegelige deler fungerer som de skal, at ingen deler er skadet eller at noe annet kan påvirke elektroverktøyets funksjoner. Dersom noe er skadet må det repareres før bruk.** Mange kan oppstå som følge av dårlig vedlikehold av det elektriske håndverktøyet.
- f) **Hold verktøyene skarpe og rene.** Godt vedlikeholdt skjærende verktøy, med skarpe egger, er mindre utsatt for problemer og lettere å kontrollere.
- g) **Følg instruksjonen, ta hensyn til arbeidsforholdene og hva slags type arbeid som skal utføres.** Bruk av elektrisk håndverktøy til andre arbeidsoperasjoner enn det som det er beregnet til, kan skape farlige situasjoner.
- h) **Hold håndtak og gripeflater tørre, rene og fri for olje og fett.** Glatte håndtak og gripeflater kan bidra til uforutsette situasjoner der det elektriske håndverktøyet ikke kan kontrolleres på en sikker måte.

5) *Bruk og service av det ladbare håndverktøyet*

- a) **Lad batteriene kun med lader som er bestemt av produsenten.** *En lader som er beregnet for en type batteri kan forårsake brann når den blir brukt til en annen type batterier.*
- b) **Ladbare håndverktøy må kun brukes med egnede batterier.** *Bruk av annetbatteri kan føre til skade eller brann.*
- c) **Når batteriet ikke er i bruk, må det oppbevares på god avstand fra metallgjenstander som; mynter, nøkler, spiker, skruer o.l. som kan lede strøm fra den ene batteripolen til den andre.** *Kortslutting av batteripolene kan forårsake brann eller brannskader.*
- d) **Hvis batteriet vannskjøttes kan syre lekke ut. Unngå kontakt med batterisyre.** Hvis du ved et uhell skulle komme i kontakt med batterisyre må du straks skylle deg med vann. Dersom syren kommer i kontakt med øynene, må lege oppsøkes. *Syre fra batteriet kan forårsake irritasjon og brannskader.*
- e) **Verken batteriet eller verktøyet får brukes dersom det er skadet eller modifisert.** Et skadet eller modifisert batteri kan oppføre seg uforutsigbart, noe som igjen kan medføre brann, eksplosjon og fare for kroppsskade.
- f) **Utsett ikke batteriet eller verktøyet for ild eller høye temperaturer.** Å utsette batteriet for ild eller temperaturer over 130 °C (265 °F), kan lede til at det eksploderer.
- g) **Følg instruksjoner gjeldende lading og lad aldri batteriet eller elektroverktøyet utenfor det temperaturområdet som angis i denne bruksanvisningen.** Lading som utføres på feil måte eller i andre temperaturer enn det som angis i denne bruksanvisningen kan skade batteriet og øke brannfaren.

6) Service

- a) **La profesjonelle fagfolk utføre service og reparasjoner. Benytt kun originale reservedeler.** Dette for å opprettholde sikkerheten ved bruk av det elektriske håndverktøyet.
- b) **Utfør aldri service på skadede batteripakker.** Batteripakker må kun repareres av produsenten eller av et autorisert servicesenter.

Særlige sikkerhetsforskrifter for batteridrevne kompressorer

- Fare for å sprekkdannelse. Still aldri inn et høyere trykk enn det maksimale trykket som er angitt på gjenstanden som skal blåses opp. Produktet må ikke brukes ved trykk over 11 bar (160 PSI).
- La aldri produktet stå uten tilsyn når slangen er tilkoblet og i drift.
- Bruk ikke produktet dersom det er skadet eller dersom slangen lekker.
- Dra eller bær aldri enheten etter slangen.
- Rett aldri luftstrålen mot mennesker eller dyr.
- Koble fra både lufttilførsel og strømtilførsel før justering eller vedlikehold, og når produktet ikke er i bruk.
- Inspiser produktet regelmessig for sprekker, hull eller andre skader.
- Ikke gjør endringer på produktets design eller funksjon.
- Bruk kun tilbehør som er anbefalt av produsenten.
- Følg alltid sikkerhetsforskriftene både i denne manualen og fra produsenten av gjenstanden som skal blåses opp.
- Produktet er beregnet for husholdningsbruk.
- Kontroller at alle deler er hele og fungerer som de skal før bruk. Ødelagte deler skal repareres eller byttes av autorisert serviceverksted.
- Overvåk alltid gjenstander under oppblåsing for å unngå overtrykk.

Instruksjoner

- Kontroller alltid objektets tilstand før oppblåsing. Sørg for at objektet ikke har sprekker, bobler eller andre defekter.
- Vær forsiktig så du ikke overfyller objektet. Det kan føre til skader på produktet, objektet og personskaade.
- Bruk kun tilbehør som følger med produktet. Annet tilbehør kan løsne og forårsake personskaade.
- Rett ikke munnstykket eller tilbehørsutløpet mot deg selv eller andre. Gjenstander kan blåses av gårde og forårsake skader.
- Hold langt hår og løstsittende klær unna luftinntaket.
- Produktet/slangen må aldri brukes til støvsuging.

Produktmerking med sikkerhetssymboler



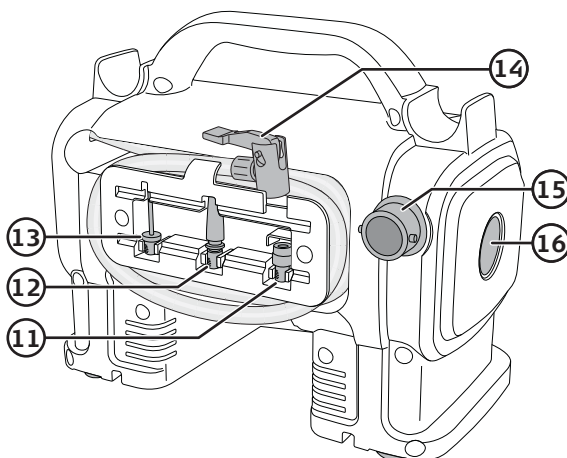
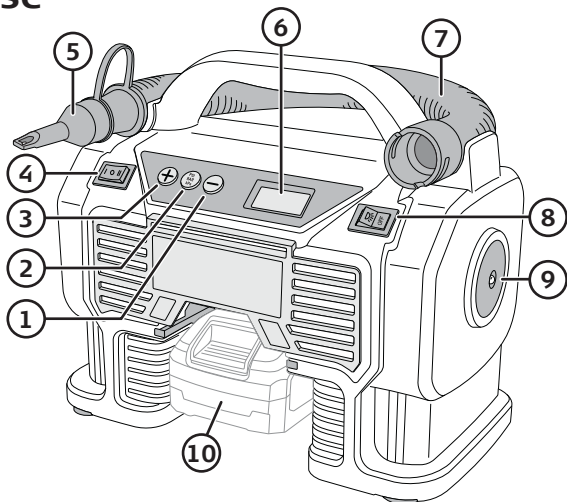
Les hele bruksanvisningen.



Bruk alltid godkjent hørselvern, vernebriller og åndedrettsvern!

Produktbeskrivelse

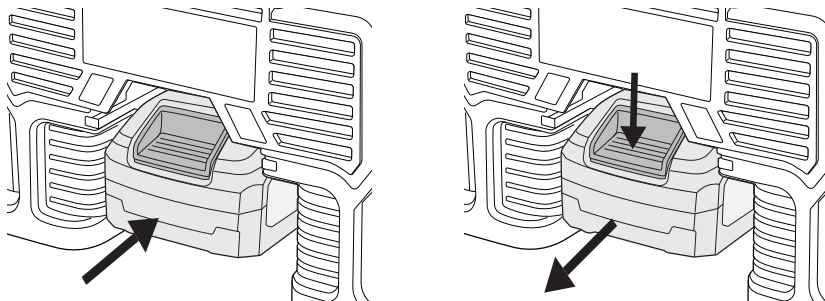
1. Redusere trykk
2. Velge måleenhet
3. Øke trykk
4. [I] Starte kompressor
[II] Starte luftpumpe
5. Munnstykke for klemmeventil
6. Skjerm
7. Slange for tilkobling til luftutløp (15) eller luftinntak (16)
8. LED-belysning på/av
9. LED-pære
10. Batteri (selges separat)
11. Presta-adapter
12. Konisk adapter
13. Adapter til ballpumpenål
14. Låsemunnstykke
15. Luftutslipp
16. Luftinntak



Batteri

Sette i eller ta ut batteriet

For mer informasjon om lading av batterier, se separat bruksanvisning.



Skyv inn batteriet til det klikker på plass.

Trykk inn sperren for å ta ut batteriet.

Overbelastning og vern

Maskinen/batteriet er utstyrt med flere sikkerhetsmekanismer for å unngå skader på maskinen og batteriet.

- Ved høy belastning over lengre tid kan et overopphetingsvern skru av maskinen/batteriet. Beskyttelsen stilles seg tilbake av seg selv etter at temperaturen har sunket til et sikkert nivå. La maskinen/batteriet avkjøles før du forsøker å starte opp igjen. For høye temperaturer kan også oppstå ved direkte sollys. Utsett derfor ikke maskinen for direkte sollys over tid.
- Batteriet har et underspenningsvern som virker inn når batteriet er utladet. Underspenningsvernet skruer av maskinen automatisk og batteriet må lades.

Bruk

Kompressoren har to driftsmodi. En **kompressormodus** som er ment for å pumpe opp dekk, baller m.m. og en **luftpumpemodus** for å fylle luft i eller suge luften ut av større objekter, som luftmadrasser eller badeleker.

Kompressor

1. Koble munnstykket (14) til objektet som skal pumpes opp.
Se avsnittet *Brukseksempler*.
2. Trykk på en av knappene (1–3) for å aktivere skjermen.
3. Trykk gjentatte ganger på knappen (2) for å endre måleenhet (**psi, bar, kpa**).
4. Still inn ønsket lufttrykk med \oplus og \ominus .
5. Trykk på [I] (4) for å starte kompressoren. Kompressoren slås automatisk av når innstilt lufttrykk er oppnådd.

Obs! Dersom du ikke stiller inn lufttrykk på skjermen, vil kompressoren ikke starte.

Luftpumpe

Fylle luft

1. Koble slangen (7) til luftutløpet (15). Vri koblingen slik at den sitter skikkelig godt fast.
2. Koble slangen til objektet som skal pumpes opp. Se avsnittet *Brukseksempler*.
3. Trykk på [II] (4) for å starte luftfyllingen. Still knappen i modus [0] når ønsket trykk er oppnådd.

Suge ut luft

1. Koble slangen (7) til luftinntaket (16).
2. Koble slangen til objektet som skal tømmes for luft.
3. Trykk på [II] for å suge ut luften. Still knappen i modus [0] etter bruk.

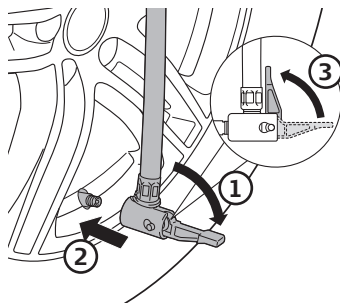
LED-pære

Trykk på knappen (8) for å tenne og slukke LED-pæren (9).

Brukseksempler - kompressor

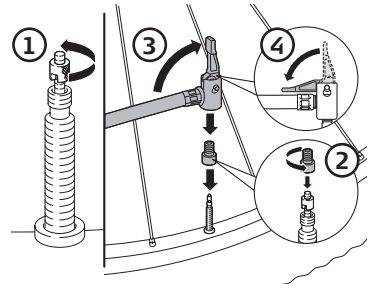
Dunlop- (sykkel) og Schrader-ventil (bil)

1. Vipp opp låsen på munnstykket.
2. Koble munnstykket til ventilen.
3. Lås munnstykket.



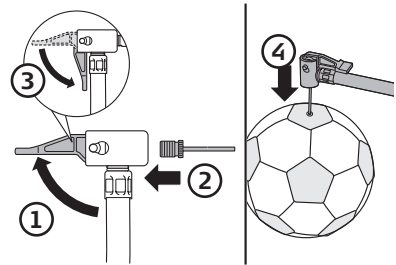
Presta-ventil (racerventil)

1. Løsne ventilens låseskrue.
2. Skru fast Presta-adapteren på ventilen.
3. Vipp opp låsen og koble munnstykket til adapteren.
4. Lås munnstykket.



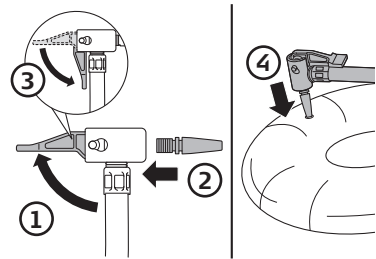
Nål for pumping av baller

1. Vipp opp låsen på munnstykket.
2. Koble til nåladapteren.
3. Lås munnstykket.
4. Sett nålen inn i ballens ventil.

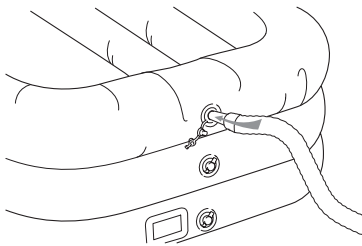


Konisk adapter

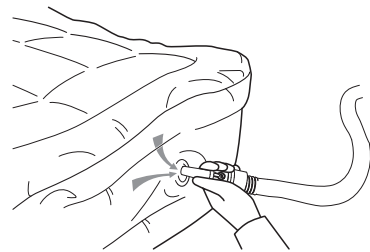
1. Vipp opp låsen på munnstykket.
2. Koble til den koniske adapteren.
3. Lås munnstykket.
4. Hold adapteren mot objektet under pumping.



Brukseksempler - luftpumpe



Blås opp madrasser, badeleker m.m. For objekter med klemmeventil, bruk munnstykket (5).



Tømme madrasser, badeleker m.m. for luft.
Obs! Produktet må aldri brukes til støvsuging.

Vedlikehold

- Rengjør produktet med en lett fuktet klut. Bruk et mildt rengjøringsmiddel, aldri løsemidler eller etsende kjemikalier.
- Ikke bruk produktet i regnvær.
- Oppbevar produktet på et rent og tørt sted når det ikke er i bruk.

Avfallshåndtering

Symbolet betyr at produktet ikke skal kastes sammen med øvrig husholdningsavfall. Dette gjelder i hele EØS. For å forebygge eventuelle skader på helse og miljø som følge av feil håndtering av avfall, skal produktet leveres til gjenvinning, slik at materialet blir tatt hånd om på en tilfredsstillende måte. Benytt eksisterende systemer for returhåndtering, eller kontakt forhandler når produktet skal kasseres. De vil ta hånd om produktet på en miljømessig forsvarlig måte.



Tekniske spesifikasjoner

Kompressor

lufttrykk (maks)	11 bar
luftstrøm (maks)	9 l/min
slangelengde	79 cm

Luftpumpe

luftstrøm (maks)	360 l/min
slangelengde	36 cm

Lyd

Nivå I: Høyt trykk, lavt volum

LpA = 80 dB(A), K = 3 dB(A)
LwA = 94 dB(A), K = 3 dB(A)

Nivå II: Lavt trykk, høyt volum

LpA = 78 dB(A), K = 3 dB(A)
LwA = 92 dB(A), K = 3 dB(A)

Vibrasjon

2,5 m/s ² , K = 1,5 m/s ²

Batteri

18 V litiumion LXC (selges separat)

Mål

23 × 15 × 22 cm

Vekt

1,4 kg (uten batteri)

Multikompressorin LXC MIL18

Tuotenumero 41-4095 Malli ML-AP06-200CO

Lue koko käyttöohje ja säästä se tulevaa käyttöä varten. Pidätämme oikeuden teknisten tietojen muutoksiin. Emme vastaa mahdollisista teksti- tai kuvavirheistä. Jos tuotteeseen tulee teknisiä ongelmia, ota yhteys asiakaspalveluun.

Turvallisuus

Yleisiä turvallisuusohjeita koskien sähkökäyttöisiä käsityökaluja

⚠️ VAROITUS! Lue kaikki sähkökäyttöisen käsityökalun mukana tulevat ohjeet, varoitukset, kuvat ja tekniset tiedot. Alla olevien ohjeiden noudattamatta jättäminen saattaa johtaa sähköiskuun, tulipaloon tai vakavaan loukkaantumiseen.

Säästä kaikki ohjeet ja varoitustiedot tulevaa käyttöä varten.

Varoitustekstin termi ”sähkökäyttöinen käsityökalu” tarkoittaa verkkovirralla tai akulla toimivaa käsikäyttöistä työkalua.

1) Työtilat

- Pidä työtilat siisteinä ja hyvin valaistuin.** Täynnä tavaraa olevat ja pimeät tilat lisäävät onnettomuusrisiä.
- Älä käytä sähkökäyttöistä käsityökalua räjähdysriskissä ympäristössä, kuten helposti syttyvien nesteiden, kaasujen tai pölyn lähellä.** Sähkökäyttöiset käsityökalut muodostavat kipinöitä, jotka saattavat sytyttää pölyn tai höyryt.
- Pidä lapset ja sivulliset loitolla, kun käytät sähkökäyttöistä käsityökalua.** Tarkkaavaisuuden menettäminen saattaa johtaa onnettomuuteen.

2) Sähköturvallisuus

- Sähkökäyttöisen käsityökalun pistokkeen tulee sopia pistorasiaan. Älä muuta pistoketta millään tavalla. Älä käytä sovitinta maadoitettujen sähkökäyttöisten käsityökalujen kanssa.** Muuttamaton pistoke ja sopiva pistorasia vähentävät sähköiskun vaaraa.
- Vältä koskettamasta maadoitettuja esineitä, kuten putkia, lämpöpattereita, hellaa tai jääkaappia.** Sähköiskun vaara kasvaa, jos kehosi on maadoitettu.
- Älä altista sähkökäyttöistä käsityökalua sateelle äläkä käytä sitä kosteissa olosuhteissa.** Veden joutuminen sähkökäyttöiseen käsityökaluun lisää sähköiskun vaaraa.
- Käsittele virtajohtoa varoen. Älä kanna laitetta virtajohdosta äläkä irrota pistoketta pistorasiasta johdosta vetämällä. Älä altista virtajohtoa kuumuudelle, öljyille, teräville reunuille tai liikkuville osille.** Sotkeutuneet tai vahingoittuneet virtajohdot lisäävät sähköiskun vaaraa.
- Jos käytät sähkökäyttöistä käsityökalua ulkona, käytä ainoastaan ulkokäyttöön sopivia jatkojohtoja.** Ulkokäyttöön sopivan jatkojohdon käyttäminen vähentää sähköiskun vaaraa.

- f) **Jos käytät sähkökäyttöistä käsityökalua kosteassa ympäristössä, laite tulee liittää sähköverkkoon vikavirtasuojakytkimen kautta.** Vikavirtasuojakytkimen käyttö vähentää sähköiskun vaaraa.

3) Oma turvallisuutesi

- a) **Ole huolellinen ja käytä tervettä järkeä, kun käytät sähkökäyttöistä käsityökalua. Älä käytä sähkökäyttöistä käsityökalua, jos olet väsynyt tai päihteiden, lääkkeiden tai alkoholin vaikutuksen alainen.** Lyhyenkin hetken kestävä tarkkaavaisuuden herpaantuminen saattaa johtaa vakavaan loukkaantumiseen.
- b) **Käytä suojavarusteita. Käytä aina suojalaseja.** Suojavarusteiden, kuten hengityssuojaimen, liukuestekenkien, kypärän ja kuulosuojaimien, käyttäminen vähentää loukkaantumisvaaraa.
- c) **Vältä laitteen tahatonta käynnistämistä. Varmista, että virtakytkin on asennossa OFF, ennen kuin liität pistokkeen pistorasiaan.** On erittäin vaarallista kantaa sähkökäyttöistä käsityökalua sormi virtakytkimellä tai liittää sähkökäyttöinen käsityökalu pistorasiaan virtakytkimen ollessa ON-asennossa.
- d) **Poista kaikki huoltotyökalut/avaimet, ennen kuin käynnistät sähkökäyttöisen käsityökalun.** Sähkökäyttöisen työkalun liikkuvan osan päälle onohdettu työkalu saattaa johtaa onnettomuuteen.
- e) **Älä kurota liian pitkälle työskennellessäsi. Varmista, että seisot tasapainoisesti työn jokaisessa vaiheessa.** Näin hallitset laitteen paremmin ylläpitävissä tilanteissa.
- f) **Käytä tarkoituksenmukaisia vaatteita. Älä käytä löysiä vaatteita tai koruja. Pidä hiukset, vaatteet ja käsineet loitolla koneen liikkuvista osista.** Löysät vaatteet, korut tai pitkät hiukset saattavat takertua liikkuviin osiin.
- g) **Jos käytössäsi on pölynpoistojärjestelmä, käytä sitä.** Sen käyttö voi vähentää pölyyn liittyviä vaaroja.
- h) **Vaikka olisitkin tottunut käyttämään sähköisiä käsityökaluja, tutustu turvallisuusohjeisiin ja huomioi ne laitetta käyttäessäsi.** Laitteen varomaton käsittely voi hetkessä johtaa vakavaan loukkaantumiseen.

4) Sähkökäyttöisten käsityökalujen käyttäminen ja huoltaminen

- a) **Älä pakota sähkökäyttöistä käsityökalua. Käytä vain sellaista sähkökäyttöistä käsityökalua, joka soveltuu suunnittelemaasi työtehtävään.** Oikean työkalun käyttö on tehokkaampaa ja turvallisempaa sille tarkoitettula syöttönopeudella.
- b) **Älä käytä sähkökäyttöistä käsityökalua, jos virtakytkin ei toimi.** Kaikki sähkökäyttöiset käsityökalut, joita ei voi hallita virtakytkimellä, ovat vaarallisia ja ne tulee korjata.
- c) **Irrota pistoke pistorasiasta ja/tai poista akku (jos akku on irrotettava) laitteesta ennen sähkökäyttöisen käsityökalun säätämistä tai varusteiden vaihtamista ja ennen työkalun laittamista säilytykseen.** Nämä ennaltaehkäisevät toimenpiteet vähentävät sähkökäyttöisen käsityökalun tahatonta käynnistymistä.

- d) Säilytä sähkökäyttöisiä käsityökaluja lasten ulottumattomissa. Älä luovuta sähkökäyttöistä käsityökalua henkilöille, jotka eivät tunne sitä tai sen käyttöohjetta. Sähkökäyttöiset käsityökalut ovat vaarallisia tottumattomien käyttäjien käsissä.
- e) Sähkökäyttöisten käsityökalujen ja niiden tarvikkeiden huoltaminen. Varmista, että kaikki asetukset on tehty oikein, kaikki liikkuvat osat liikkuvat esteettä ja että mikään muu seikka ei häiritse sähkökäyttöisen käsityökalun toimintaa. Jos jokin osa on vahingoittunut, se tulee korjata ennen käyttöä. Monet onnettomuudet johtuvat huonosti huolletuista sähkökäyttöisistä käsityökaluista.
- f) Pidä työkalut puhtaina ja terävinä. Kunnolla huolletut terävät terätyökalut vähentävät juuttumisen vaaraa, ja niitä on helpompi hallita.
- g) Käytä sähkökäyttöistä käsityökalua ja sen varusteita ym. ohjeiden mukaisesti ja kyseiselle sähkökäyttöiselle käsityökalulle sopivalla tavalla. Ota myös huomioon työskentelyolosuhteet ja suoritettava työ. Sähkökäyttöisen käsityökalun käyttäminen muihin kuin sille tarkoitettuihin työtehtäviin saattaa johtaa vaaratilanteeseen.
- h) Pidä kahvat ja otepinnat puhtaina ja kuivina. Varmista, että niissä ei ole öljyä tai rasvaa. Liukkaat kahvat ja otepinnat voivat johtaa ennalta arvaamattomiin tilanteisiin, joissa sähkökäyttöistä käsityökalua ei pystytä käsittelemään turvallisella tavalla.

5) Ladattavien käsityökalujen käyttäminen ja huoltaminen

- a) Lataa akku ainoastaan valmistajan hyväksymällä laturilla. *Tietyn tyyppiselle akulle sopiva laturi saattaa aiheuttaa tulipalon, jos sitä käytetään vääräntyyppisen akun lataukseen.*
- b) Käytä akkukäyttöisessä käsityökalussa vain siihen soveltuvia akkuja. *Vääräntyyppisten akkujen käyttäminen saattaa johtaa onnettomuuteen tai tulipaloon.*
- c) Kun akkua ei käytetä, sitä tulee säilyttää poissa metalliesineiden ulottuvilta (esim. paperiliittimet, kolikot, avaimet, naulat tai muut metalliesineet), jotka saattavat muodostaa kontaktin akun napojen välille. *Akun napojen oikosulku saattaa aiheuttaa palovammoja tai tulipalon.*
- d) Vahingoittuneesta akusta saattaa vuotaa akkuhappoa. Vältä kosketusta hapon kanssa. Jos kuitenkin joudut kosketuksiin hapon kanssa, huuhtele kohta vedellä. Mikäli happoa joutuu silmiin, hakeudu lääkäriin. *Akun happo saattaa aiheuttaa ärsytystä ja palovammoja.*
- e) Älä käytä akkua tai työkalua, jos ne ovat jollain tapaa muunneltuja tai vaurioituneita. Vahingoittuneiden tai muunneltujen akkujen toiminta voi olla ennalta-arvaamatonta. Tällaisten akkujen käyttö voi johtaa tulipaloon, räjähdykseen tai henkilövahinkoihin.
- f) Älä altista akkua tai työkalua tulelle tai korkeille lämpötiloille. Altistaminen avotulelle tai korkealle, yli 130 °C:n lämpötilalle, voi aiheuttaa räjähdyksen.
- g) Noudata akun latausohjeita, äläkä koskaan lataa akkua tai työkalua tässä käyttöohjeessa ohjeistettujen lämpötilatietojen vastaisesti. Väärin tai väärässä lämpötilassa lataaminen voi vahingoittaa akkua ja aiheuttaa tulipaloriskin.

6) Huolto

- a) **Laitteen saa huoltaa ja korjata ainoastaan ammattihenkilö ja huollossa tulee käyttää ainoastaan alkuperäisosa.** Näin taataan sähkökäyttöisen käsityökalun turvallisuus.
- b) **Älä koskaan huolla vaurioituneita akkupaketteja.** Akkupaketteja saa huoltaa vain valmistaja tai valtuutettu huoltokeskus.

Akkukäyttöisiä kompressoreita koskevia turvallisuusohjeita

- Halkeamien vaara. Älä koskaan ylitä sen tuotteen enimmäispainetta, jota ollaan täyttämässä. Laitetta ei saa käyttää yli 10 baarin (150 PSI) paineella.
- Älä jätä laitetta ilman valvontaa letkun ollessa kytkettynä ja laitteen ollessa käynnissä.
- Älä käytä laitetta, jos se on vahingoittunut tai letku vuotaa.
- Älä kannata tai vedä laitetta letkusta.
- Älä suuntaa ilmavirtaa kohti ihmisiä tai eläimiä.
- Katkaise aina ilman- ja virransyöttö ennen säätöjä, huoltoa tai kun laitetta ei käytetä.
- Tarkista laite säännöllisesti halkeamien, reikien ja muiden vaurioiden varalta.
- Älä tee muutoksia laitteen rakenteeseen tai toimintaan.
- Käytä ainoastaan valmistajan suosittelemia tarvikkeita.
- Noudata aina sekä tämän käyttöohjeen että täytettävien tuotteiden valmistajan turvallisuusohjeita.
- Laite on tarkoitettu vain kotikäyttöön.
- Varmista ennen käyttöä, että kaikki osat ovat ehjiä ja toimivat oikein. Vialliset osat tulee korjata tai vaihtaa valtuutetussa huoltoliikkeessä.
- Valvo aina täytettävää kohdetta täytön aikana ylipaineen välttämiseksi.

Puhallusohjeet

- Tarkista puhallettavan kohteen kunto aina ennen sen puhaltamista. Varmista, ettei kohteessa ole halkeamia, ilmakuplia tai muita vikoja.
- Varo, ettet täytä kohdetta liikaa. Laitteen ja kohteen vaurioitumisen sekä henkilövahingon vaara.
- Käytä ainoastaan laitteen mukana tulevia tarvikkeita. Muut tarvikkeet voivat irrota ja aiheuttaa loukkaantumisen.
- Älä suuntaa suutinta tai tarvikkeen ulostuloa itseäsi tai muita ihmisiä kohti. Esineet voivat sinkoutua ja aiheuttaa vahinkoa.
- Pidä pitkät hiukset ja löysät vaatteet loitolla ilmanottoaukosta.
- Laitetta/imuletukua ei saa käyttää pölyn imemiseen.

Tuotemerkinntät ja turvallisuussymbolit



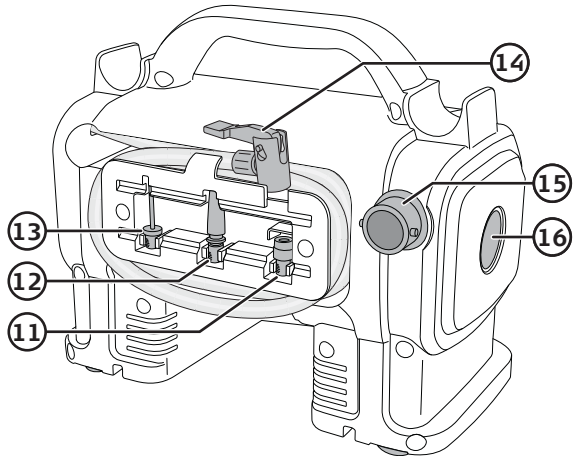
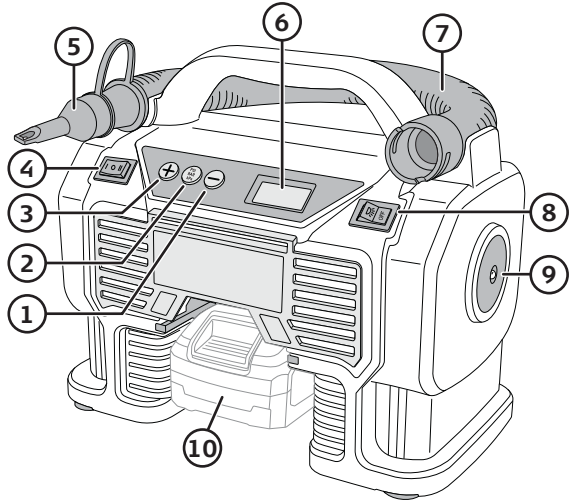
Lue koko käyttöohje.



Käytä aina hyväksytyjä kuulosuojaimia, suojalaseja ja hengityssuojaimia!

Tuotekuvaus

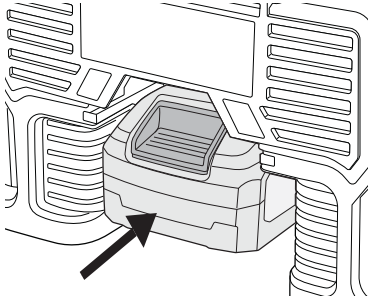
1. Vähennä painetta
2. Mittayksikön vaihtaminen
3. Lisää painetta
4. [I] Käynnistä kompressori
[II] Käynnistä ilmapumppu
5. Suutin puristusventtiilille
6. Näyttö
7. Letku liitettäväksi ilmanpoistoaukkoon (15) tai ilmanottoaukkoon (16)
8. LED-valot päälle/pois
9. LED-valo
10. Akku (myydään erikseen)
11. Presta-sovitin
12. Kartiosovitin
13. Neulasovitin
14. Lukitussuutin
15. Ilmanpoistoaukko
16. Ilmanottoaukko



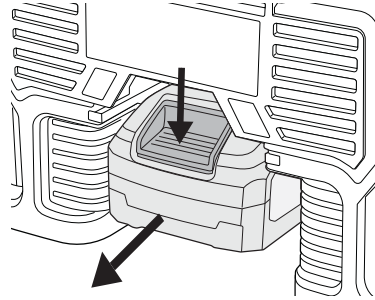
Akku

Akun asettaminen/poistaminen

Lisää tietoa akkujen lataamisesta löytyy erillisestä käyttöohjeesta.



Työnnä akku paikalleen ja varmista, että se lukittuu kunnolla.



Paina akun lukitusta ja irrota akku.

Ylikuormitus ja suojaus

Koneessa ja akussa on erilaisia suojatoimintoja koneen ja akun suojaamiseksi.

- Ylikuumenemissuoja voi sammuttaa koneen/akun pitkäaikaisen ylikuormituksen vuoksi. Ylikuumenemissuoja palautuu automaattisesti, mutta koneen voi käynnistää vasta, kun sen lämpötila on laskenut riittävästi. Anna laitteen/akun jäähtyä, ennen kuin yrität käynnistää laitteen. Myös suora auringonvalo saattaa aiheuttaa koneen ylikuumenemisen. Vältä suoraa auringonvaloa.
- Akussa on alijännitesuoja, joka sammuttaa laitteen, jos akku tyhjenee. Alijännitesuoja sammuttaa koneen automaattisesti, jonka jälkeen akku pitää ladata.

Käyttö

Kompressorissa on kaksi käyttötilaa. **Kompressoritila** renkaiden, pallojen ym. pumppaamiseen ja **ilmapumpputila** suurien esineiden, kuten ilmapatjojen ja uimalelujen, täyttämiseen ja tyhjentämiseen.

Kompressor

1. Liitä suutin (14) täytettävään esineeseen.
Katso kohta *Käyttöesimerkkejä*.
2. Aktivoi näyttö painamalla jotakin painikkeista (1–3).
3. Vaihda mittayksikkö (**psi**, **bar**, **kpa**) painelemalla painiketta (2).
4. Aseta haluttu ilmanpaine painikkeilla ⊕ ja ⊖.
5. Käynnistä kompressor painamalla [I] (4). Kompressor sammuu automaattisesti, kun asetettu ilmanpaine saavutetaan.

Huom.! Jos näytössä ei aseteta painetta, kompressor ei käynnisty.

Ilmapumppu

Ilman täyttäminen

1. Liitä letku (7) ilmanpoistoaukkoon (15). Käännä liitintä niin, että se kiinnittyy kunnolla.
2. Liitä letku täytettävään esineeseen. Katso kohta *Käyttöesimerkkejä*.
3. Aloita ilman täyttö painamalla [II] (4). Kun haluttu paine on saavutettu, aseta painike [0]-asentoon.

Ilman poistaminen

1. Liitä letku (7) ilmanottoaukkoon (16).
2. Liitä letku tyhjennettävään esineeseen.
3. Aloita ilmanpoisto painamalla [II]. Kun lopetat käytön, aseta painike [0]-asentoon.

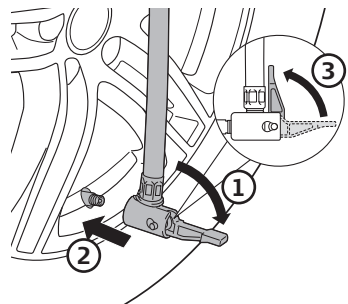
LED-valo

Sytytä tai sammuta LED-valo (9) painamalla painiketta (8).

Käyttöesimerkkejä - kompressor

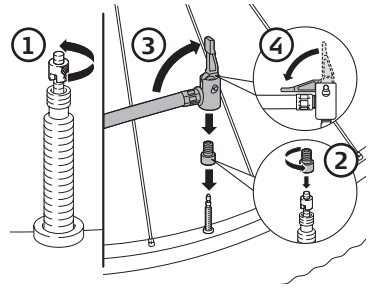
Dunlop- (pyörä) ja Schrader-venttiili (auto)

1. Käännä suuttimen lukitus ylös.
2. Liitä suutin venttiiliin.
3. Lukitse suutin.



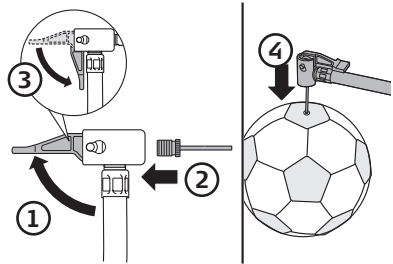
Presta-venttiili (kilpapyörän venttiili)

1. Löysää venttiin lukitusruuvi.
2. Kierrä Presta-sovitin kiinni venttiin.
3. Käännä suuttimen lukitus ylös ja liitä suutin sovittimeen.
4. Lukitse suutin.



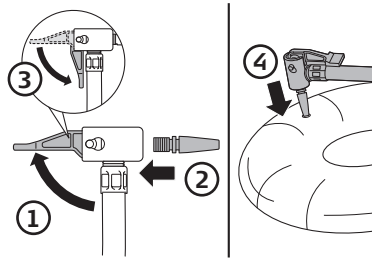
Neulaliitin pallojen täyttämiseen

1. Käännä suuttimen lukitus ylös.
2. Liitä neulaliitin.
3. Lukitse suutin.
4. Työnnä neula pallon venttiin.

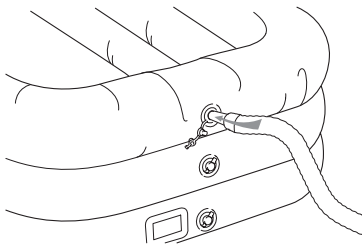


Kartiosovitin

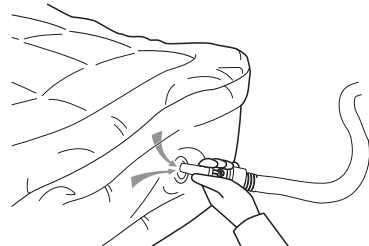
1. Käännä suuttimen lukitus ylös.
2. Liitä kartiosovitin.
3. Lukitse suutin.
4. Pidä sovitinta täytettävää kohdetta vasten pumpatessa.



Käyttöesimerkkejä - ilmapumppu



Puhalla ilmaa patjoihin, vesileluihin ym. Jos täytettävässä esineessä on puristusventtiili, käytä suutinta (5).



Ime ilma patjoista, vesileluista ym.

Huom.! Tuotetta ei saa käyttää pölyn imemiseen.

Huolto ja kunnossapito

- Pyyhi tuote kevyesti kostutetulla liinalla. Käytä mieto puhdistusainetta. Älä käytä liuottimia tai syövyttäviä kemikaaleja.
- Älä käytä laitetta sateella.
- Säilytä tuotetta kuivassa ja puhtaassa paikassa, kun se ei ole käytössä.

Kierrättäminen

Tämä kuvake tarkoittaa, että tuotetta ei saa hävittää kotitalousjätteen seassa. Tämä koskee koko EU-aluetta. Hävittämisestä johtuvien ympäristö- ja terveyshaittojen välttämiseksi tuote tulee viedä kierrätettäväksi, jotta materiaalit käsitellään vastuullisesti. Kierrätä tuote käyttämällä paikallisia kierrätysjärjestelmiä tai ota yhteys ostopaikkaan. Ostopaikassa tuote kierrätetään vastuullisella tavalla.



Tekniset tiedot

Kompressori

suurin ilmanpaine	11 baaria
suurin ilmavirta	9 litraa minuutissa
letkun pituus	79 cm

Ilmapumppu

suurin ilmavirta	360 litraa minuutissa
letkun pituus	36 cm

Ääni

Taso I: Korkea paine, pieni tilavuus

LpA = 80 dB(A), K = 3 dB(A)
LwA = 94 dB(A), K = 3 dB(A)

Taso II: Matala paine, suuri tilavuus

LpA = 78 dB(A), K = 3 dB(A)
LwA = 92 dB(A), K = 3 dB(A)

Tärinä 2,5 m/s², K = 1,5 m/s²

Akku	18 V litiumioni LXC (myydään erikseen)
Mitat	23 × 15 × 22 cm
Paino	1,4 kg (ilman akkua)

