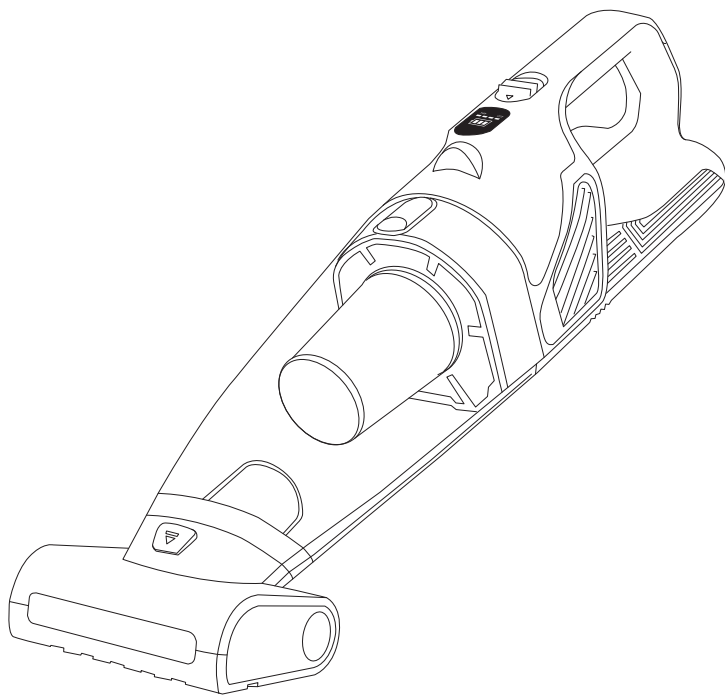




Handheld Vacuum Pet Hair Eraser

SE | Handhållen dammsugare för djurhår
NO | Håndholdt støvsuger for dyrehår
FI | Käsi­käyt­­töinen lemmikkikarvojen imuri



Art.no. Model
44-6584 VCO36

Ver. 20260119

English

Svenska

Norsk

Suomi

Handheld vacuum, Pet Hair Eraser

Art. no. 44-6584 Model VCO36

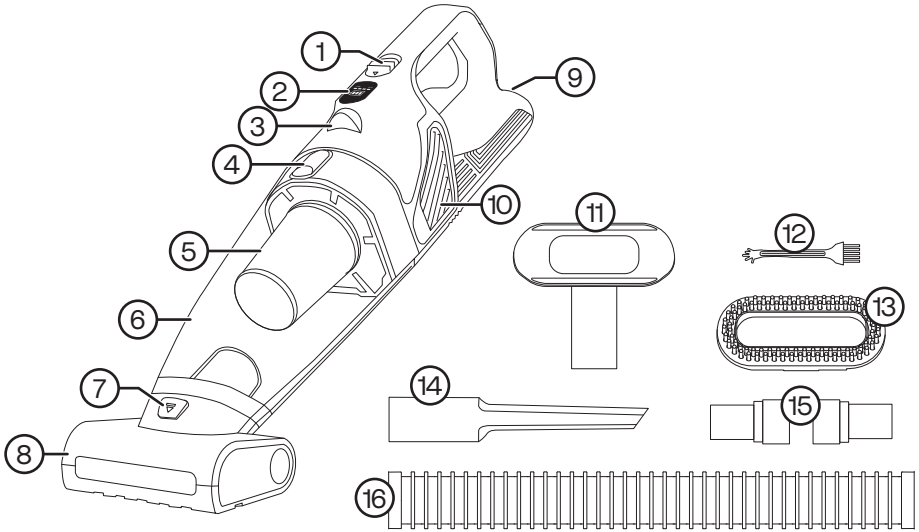
Please read the entire instruction manual before using the product and then keep it for future reference. We accept no liability for any errors in the text or images and we reserve the right to make any necessary changes to technical data. If you have technical problems or other questions, please contact our customer service team (see the address details on the back).

Safety

- The product must not be modified or dismantled in any way.
- Use only the accessories that are approved by the supplier or retailer.
- Avoid coming into contact with leaking batteries.
- The product must not be immersed in water or other liquid.
- Do not vacuum up any burning or smouldering items, such as cigarettes or matches.
- Do not vacuum up solvents, detergents or corrosive liquids.
- Do not vacuum up explosive or combustible liquids, such as alcohol or petrol.
- Do not vacuum up any large or sharp objects, such as shards of glass.
- The product should only be serviced or have its batteries changed by the manufacturer, an approved service centre or a qualified service technician.
- Never use the product if the charger or cable is damaged.
- The product can be used by children aged 8 and over and by people with any form of disability or with a lack of experience and knowledge which could put their safety at risk, provided that they have been given instruction in using the product safely and understand the potential risks.
- Never let children play with the product.
- The product must not be cleaned or maintained by children aged 8 and over unless they are under adult supervision.

Product description

English

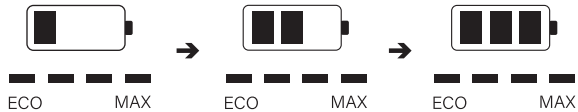


- | | |
|---|------------------------|
| 1. On/Off switch with 2 speeds | 9. USB-C charging port |
| 2. Battery status indicator | 10. Ventilation slots |
| 3. LED light | 11. Brush nozzle |
| 4. Lock catch for dust collector | 12. Cleaning brush |
| 5. HEPA filter | 13. Brush |
| 6. Dust collector | 14. Crevice nozzle |
| 7. Lock button for automatic brush nozzle | 15. Hose connections |
| 8. Automatic brush nozzle | 16. Hose |

Charging

Note Charge the product fully before using it for the first time.

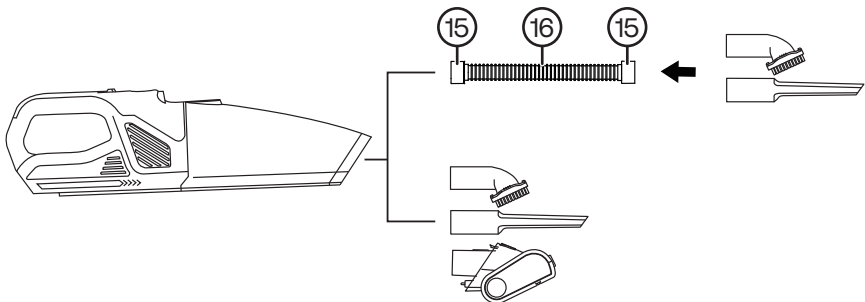
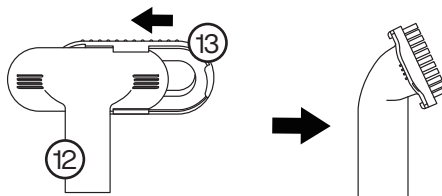
1. Connect a USB-C cable to the input port (9) and to a suitable USB charger.
2. The battery status indicator changes while the battery is charging. The battery status is indicated by the number of static bars. Three static bars means that the battery is fully charged.



Using the vacuum cleaner

Accessories

Assemble the different accessories as described below.



Vacuuming

1. Push the power switch (1) forward one step to start the vacuum cleaner in normal mode.
2. Push the power switch all the way forward for turbo mode.
3. Pull the power switch all the way back to turn off the vacuum cleaner.

Emptying and cleaning the dust collector

- The vacuum cleaner has no bag. The dust is collected in the dust collector (6) which must be emptied and cleaned regularly.
- There is a filter in the dust collector that makes sure the dust stays in the collector and is not sucked into the motor. Make sure that you keep the filter clean to maintain the vacuum cleaner's suction power and to prevent the motor from overheating.

Note: Allow the filter to dry completely before refitting it.

1. Press the catch (4) to release the dust collector.
2. Remove the filter insert and empty the dust collector.
3. Turn the filter basket clockwise and disconnect it from the mounting plate.
4. Take the filter basket apart and remove the filter. Clean the filter in warm water and leave it to dry completely.
5. Replace the filter, the mounting plate and dust collector in reverse order.

Responsible disposal

This symbol indicates that the product should not be disposed of with general household waste. This applies throughout the entire EU. In order to prevent any harm to the environment or health hazards caused by incorrect waste disposal, the product must be handed in for recycling so that the materials can be disposed of in a responsible way. To recycle the product, take it to your local recycling facility or contact the retailer. They will ensure that the product is disposed of in a way that does not harm the environment.



Specifications

Charging voltage	5 V, 2 A
Battery	4 × 2600 mAh
Charging time	approx. 5 h
Operating time	
Normal mode	approx. 31 min
Turbo mode	approx. 18 min
Suction power	
Normal mode	29000 – 46000 Pa
Turbo mode	54000 – 86000 Pa
Power	
Normal mode	80 W
Turbo mode	120 W
Operating temp.	0 ~ +40 C °
Storage temp.	-10 ~ +60 C °

Handhållen dammsugare för djurhår

Art.nr 44-6584 Modell VCO36

Läs igenom hela bruksanvisningen före användning och spara den sedan för framtida bruk. Vi reserverar oss för ev. text- och bildfel samt ändringar av tekniska data. Vid tekniska problem eller andra frågor, kontakta vår kundtjänst (se adressuppgifter på baksidan).

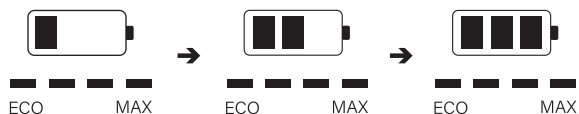
Säkerhet

- Produkten får inte modifieras eller demonteras på något sätt
- Använd endast tillbehör som är godkända av leverantören eller inköpsstället.
- Undvik kontakt med läckande batterier.
- Produkten får inte sänkas ner i vatten eller någon annan vätska.
- Sug inte upp någonting som glöder, som t.ex. cigaretter eller tändstickor.
- Sug inte upp lösningsmedel, rengöringsmedel eller frätande vätskor.
- Sug inte upp explosiva eller brännbara vätskor som t.ex. alkohol eller bensin.
- Sug inte upp några skarpa eller stora objekt, som t.ex. glasskärvor.
- Om batteriet eller produkten behöver bytas eller få service ska detta enbart utföras av tillverkaren, dess serviceställe eller av en kvalificerad serviceman.
- Använd aldrig produkten med en skadad laddare eller kabel.
- Produkten får användas av barn från 8 år och uppåt och av personer med någon form av funktionsnedsättning, brist på erfarenhet eller kunskap som skulle kunna äventyra säkerheten, om de har fått instruktioner om hur produkten på ett säkert sätt ska användas och förstår faror och risker som kan uppkomma.
- Låt aldrig barn leka med produkten.
- Rengöring och skötsel får inte utföras av barn från 8 år utan vuxens närvaro.

Laddning

Obs! Ladda produkten fullt innan första användning.

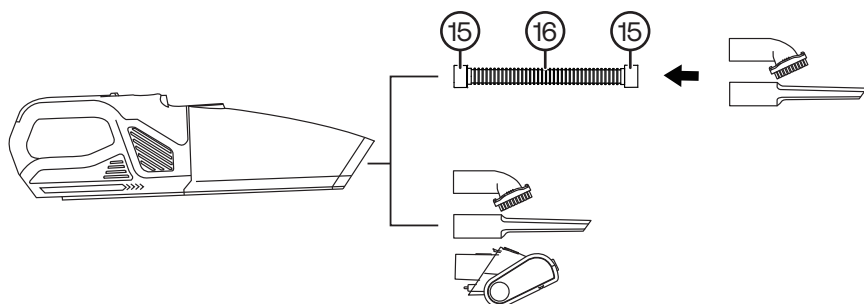
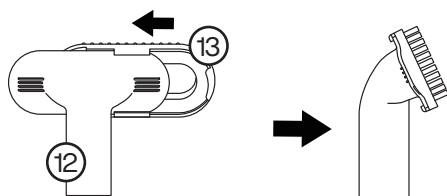
1. Anslut den medföljande USB-kabel till ingången (9) och till en passande USB-laddare.
2. Batteristatusindikatorn vandrar under laddning och visar status med antal statiska staplar. Tre statiska staplar betyder att batteriet är fulladdat.



Användning

Tillbehör

Montera de olika tillbehören enligt nedan.



Dammsugning

1. Skjut strömbrytaren (1) framåt ett steg för att starta dammsugaren i normalläge.
2. Skjut strömbrytaren helt framåt för turboläge.
3. Dra strömbrytaren helt tillbaka för att stänga av dammsugaren.

Tömning och rengöring av dammsuppsamlaren

- Dammsugaren har ingen påse utan dammet samlas upp i uppsamlaren (6) som måste tömmas och rengöras regelbundet.
- I uppsamlaren sitter ett filter som ser till att dammet stannar i uppsamlaren och inte sugts vidare in i motorn. Var noga med att hålla filtret rent för att bibehålla dammsugarens sugförmåga och för att inte motorn ska överhettas.

Obs! Filtret måste vara helt torrt innan det monteras tillbaka i dammsugaren.

1. Tryck in spärren (4) för att lossa dammuppsamlaren.
2. Ta ur filterinsatsen och töm dammuppsamlaren.
3. Vrid filterkorgen medurs och haka loss den från fästplattan.
4. Ta isär filterkorgen och ta loss filtret. Rengör filtret i ljummet vatten och låt det torka ordentligt.
5. Montera tillbaka filtret, fästplattan och dammuppsamlaren i omvänd ordning.

Avfallshantering

Denna symbol innebär att produkten inte får kastas tillsammans med annat hushållsavfall. Detta gäller inom hela EU. För att förebygga eventuell skada på miljö och hälsa, orsakad av felaktig avfallshantering, ska produkten lämnas till återvinning så att materialet kan tas omhand på ett ansvarsfullt sätt. När du lämnar produkten till återvinning, använd dig av de returhanteringssystem som finns där du befinner dig eller kontakta inköpsstället. De kan se till att produkten tas om hand på ett för miljöns tillfredställande sätt.



Specifikationer

Laddspänning	5 V, 2 A
Batteri	4 × 2600 mAh
Laddtid	ca 5 tim
Användningstid	
Normalläge	ca 31 min
Turboläge	ca 18 min
Dammsugareffekt	
Normalläge	29000 – 46000 Pa
Turboläge	54000 – 86000 Pa
Effekt	
Normalläge	80 W
Turboläge	120 W
Arbetstemp.	0 ~ +40 C °
Förvaringstemp.	-10 ~ +60 C °

Håndholdt støvsuger for dyrehår

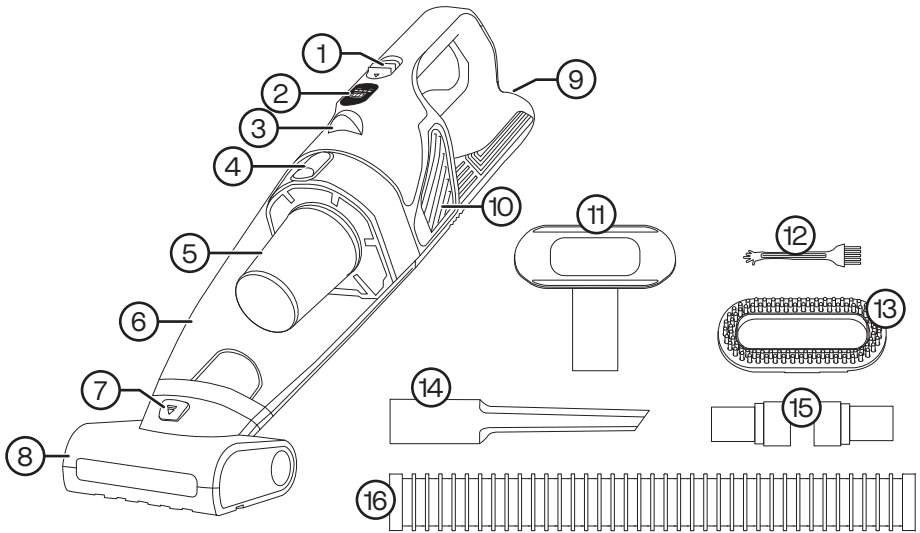
Art.nr. 44-6584 Modell VCO36

Les gjennom hele bruksanvisningen før produktet tas i bruk og ta vare på den for fremtidig bruk. Vi tar forbehold om eventuelle feil i tekst og bilder, samt endringer av tekniske data. Ved tekniske problemer eller andre spørsmål, kontakt kundesenteret vårt (se kontaktinformasjon på baksiden).

Sikkerhet

- Produktet må ikke modifiseres eller demonteres.
- Benytt kun reservedeler som er anbefalt av leverandør eller forhandler.
- Unngå kontakt med batterier som lekker.
- Produktet må ikke senkes ned i vann eller annen væske.
- Sug ikke opp glør eller andre varme gjenstander, som for eksempel sigaretter eller fyrstikker.
- Ikke bruk støvsugeren til å suge opp løsemidler, rengjøringsmidler eller etsende væsker.
- Sug heller ikke opp eksplosive eller brennbare væsker, som f.eks. alkohol eller bensin.
- Sug ikke opp skarpe eller store gjenstander, som for eksempel glasskår.
- Service og skifte av batteri skal kun utføres av produsenten eller kvalifisert servicepersonale.
- Ikke bruk produktet med en skadet lader eller kabel.
- Produktet kan benyttes av barn fra 8 år og oppover, og av personer med funksjonshemming, manglende erfaring eller kunnskap som skulle påvirke sikkerheten om produktet, dersom de har fått opplæring om sikker bruk av produktet. Det er dog viktig at de forstår farene som kan oppstå ved bruk.
- La aldri barn leke med produktet.
- Rengjøring og stell kan utføres av barn fra 8 års alder under tilsyn av voksne.

Produktbeskrivelse



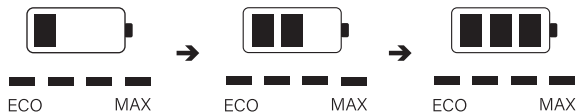
Norsk

- | | |
|--|--------------------------|
| 1. Strømbryter, 2 trinn | 9. USB-C-ladeinngang |
| 2. Batteristatusindikator | 10. Ventilasjonsåpninger |
| 3. LED-lys | 11. Børstemunnstykke |
| 4. Låsesperre til støvoppsamleren | 12. Rengjøringsbørste |
| 5. HEPA-filter | 13. Børste |
| 6. Støvoppsamler | 14. Fugemunnstykke |
| 7. Låseknapp for automatisk børstedyse | 15. Slangeanslutninger |
| 8. Automatisk børstedyse | 16. Slang |

Opplading

Obs! Lad produktet helt fullt før første gangs bruk.

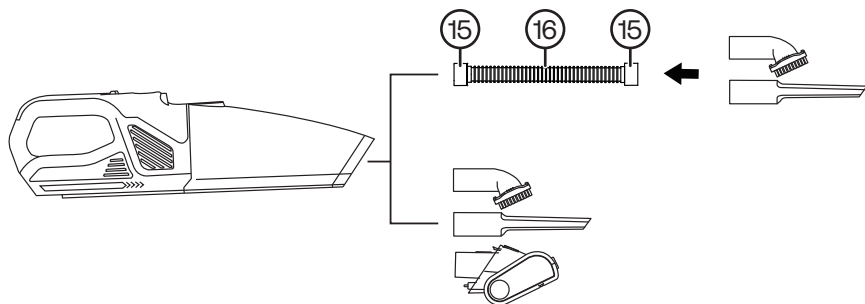
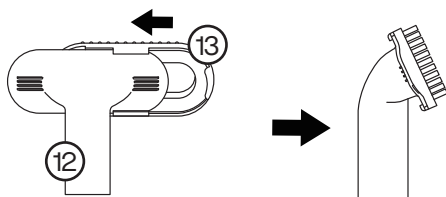
1. Koble en USB-C-kabel til inngangen (9) og til en passende USB-lader.
2. Batteristatusindikatoren beveger seg under lading og viser status med antall faste stolper. Tre faste stolper betyr at batteriet er fulladet.



Bruk

Tilbehør

Monter de ulike tilbehørene som vist nedenfor.



Støvsugning

1. Skyv strømbryteren (1) ett hakk fremover for å starte støvsugeren i normal modus.
2. Skyv strømbryteren helt frem for turbo-modus.
3. Trekk strømbryteren helt tilbake for å slå av støvsugeren.

Tømming og rengjøring av støvoppsamleren

- Støvsugerer er poseløs, så støvet samles opp i oppsamleren (6), som må tømmes og rengjøres regelmessig.
- I oppsamleren sitter et filter som sørger for at støvet holder seg i oppsamleren og ikke suges videre inn i motoren. Vær nøye med å holde filteret rent for å opprettholde støvsugerens sugeevne og for at motoren ikke skal overopphetes.

Obs! Filteret må være helt tørt før du setter det tilbake i støvsugerer.

1. Trykk inn sperren (1) for å løsne støvoppsamleren.
2. Ta ut filterinnsatsen og tøm støvoppsamleren.
3. Vrid filterkurven med klokken og løsne den fra festeplaten.
4. Ta av filteret på filterkurven. Rengjør filteret i lunkent vann og la det tørke helt.
5. Sett på plass filteret, festeplaten og støvoppsamleren i motsatt rekkefølge av tidligere.

Avfallshåndtering

Symbolet betyr at produktet ikke skal kastes sammen med øvrig husholdningsavfall. Dette gjelder i hele EØS. For å forebygge eventuelle skader på helse og miljø som følge av feil håndtering av avfall, skal produktet leveres til gjenvinning, slik at materialet blir tatt hånd om på en tilfredsstillende måte. Når produktet skal kasseres, benytt eksisterende systemer for returhåndtering eller kontakt forhandler. De vil ta hånd om produktet på en miljømessig forsvarlig måte.



Spesifikasjoner

Ladespenning	5 V, 2 A
Batteri	4 × 2600 mAh
Ladetid	ca 5 timer
Driftstid	
Normalmodus	ca 31 min
Turbomodus	ca 18 min
Støvsugereffekt	
Normalmodus	29000 – 46000 Pa
Turbomodus	54000 – 86000 Pa
Effekt	
Normalmodus	80 W
Turbomodus	120 W
Arbeidstemp.	0 ~ +40 C °
Oppbevaringstemp.	-10 ~ +60 C °

Käsikäyttöinen lemmikkikarvojen imuri

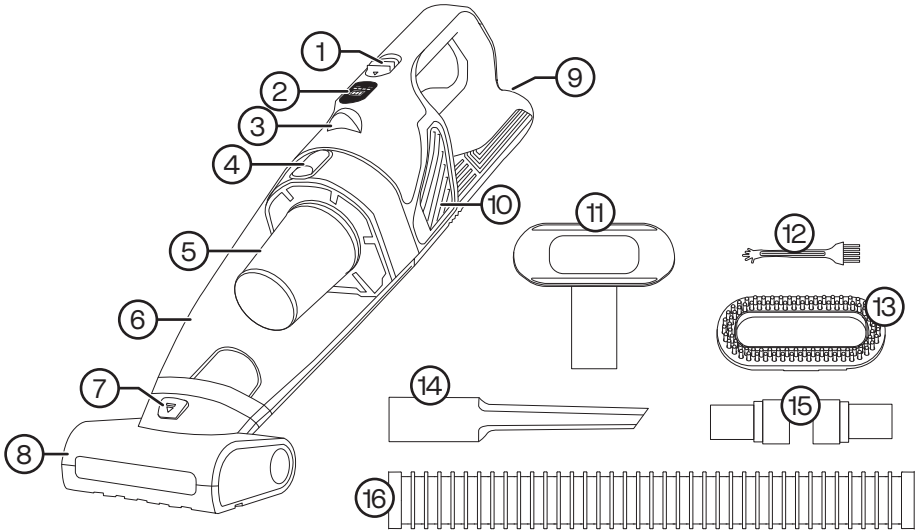
Tuotenro 44-6584 Malli VCO36

Lue koko käyttöohje ja säästä se tulevaa käyttöä varten. Pidätämme oikeuden teknisten tietojen muutoksiin. Emme vastaa mahdollisista teksti- tai kuvavirheistä. Jos tuotteeseen tulee teknisiä ongelmia, ota yhteys myymälään tai asiakaspalveluun (yhteystiedot käyttöohjeen lopussa).

Turvallisuus

- Laitetta ei saa purkaa tai muuttaa.
- Käytä ainoastaan valmistajan tai ostopaikan hyväksymiä varusteita.
- Älä koske vuotavia akkuja.
- Laitetta ei saa upottaa veteen tai muuhun nesteeseen.
- Älä ime hehkuvaa materiaalia, kuten savukkeita tai tulitikkuja.
- Älä ime liuotainaineita, puhdistusaineita tai syövyttäviä nesteitä.
- Älä ime räjähtäviä tai helposti syttyviä nesteitä, kuten alkoholia tai bensiiniä.
- Älä ime teräviä tai isoja esineitä, kuten lasinsiruja.
- Akun saa vaihtaa ja laitteen saa korjata vain valmistaja tai valtuutettu huoltoliike.
- Älä käytä laitetta, jos laturi tai johto on vioittunut.
- Yli 8-vuotiaat lapset ja henkilöt, joilla on fyysisiä tai psyykkisiä rajoitteita tai henkilöt, joilla ei ole laitteen turvalliseen käyttöön vaadittavia taitoja tai kokemusta, saavat käyttää laitetta vain, jos heitä on ohjeistettu sen turvallisesta käytöstä ja käytön mahdollisista vaaroista.
- Älä anna lasten leikkiä laitteella.
- Yli 8-vuotiaat lapset saavat puhdistaa laitteen aikuisen valvonnassa.

Tuotekuvaus

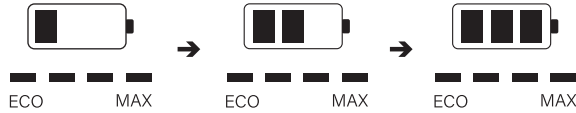


1. Virtakytkin, 2 vaihetta
2. Akun varaustason ilmaisin
3. LED-valo
4. Pölynkerääjän lukitsin
5. HEPA-suodatin
6. Pölynkerääjä
7. Automaattisen harjasuuttimen lukituspainike
8. Automaattinen harjasuutin
9. USB-C-latausliitäntä
10. Ilma-aukot
11. Harjasuulake
12. Puhdistusharja
13. Harja
14. Rakosuulake
15. Letkuliitännät
16. Letku

Lataaminen

Huom.! Lataa laitteen akku täyteen ennen ensimmäistä käyttökertaa.

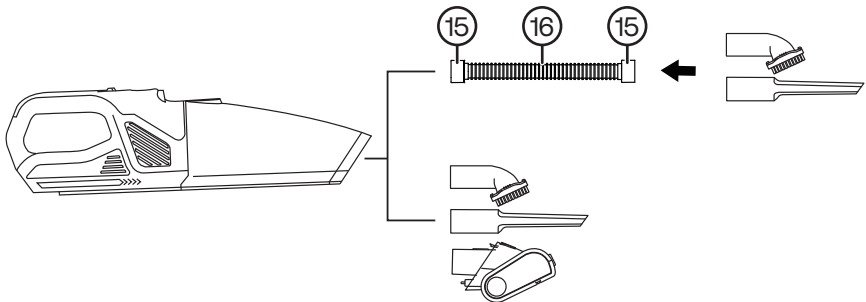
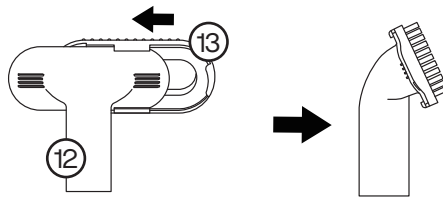
1. Liitä USB-C-kaapeli liitäntään (1) ja sopivaan USB-laturiin.
2. Akun varaustason ilmaisin liikkuu latauksen aikana ja näyttää varaustason merkkivalojen mukaan. Kolme kiinteää merkkivaloa osoittavat, että akku on täynnä.



Käyttö

Varusteet

Asenna eri lisävarusteet alla olevan ohjeen mukaisesti.



Suomi

Imurointi

1. Työnnä virtakytkintä (1) yhden pykälän eteenpäin käynnistääksesi imurin normaalitilassa.
2. Työnnä virtakytkintä kokonaan eteenpäin turbotilaan.
3. Vedä virtakytkintä kokonaan taaksepäin sammuttaa imurin.

Pölynkerääjän tyhjentäminen ja puhdistaminen

- Pölynkerääjässä ei ole pussia, joten pöly kerääntyy pölynkerääjään (6), joka täytyy tyhjentää ja puhdistaa säännöllisesti.
- Pölynkerääjässä on suodatin, joka varmistaa, että pöly pysähtyy kerääjään eikä kulkeudu moottoriin asti. Varmista, että pidät suodattimen puhtaana, jotta pölynimurin imukyky säilyy ja jotta moottori ei ylikuumentu.

Huom.! Suodattimen tulee olla täysin kuiva ennen kuin asetat sen takaisin pölynimuriin.

1. Irrota pölynkerääjä painamalla lukitsinta (1).
2. Irrota suodatin ja tyhjennä pölynkerääjä.
3. Kierrä suodatinkoria myötöpäivään ja irrota se kiinnityslevystä.
4. Erotta toisistaan suodatinkori ja suodatin. Puhdista suodatin haalealla vedellä ja anna sen kuivua kunnolla.
5. Asenna suodatin, kiinnityslevy ja pölynkerääjä takaisin käänteisessä järjestyksessä.

Kierrättäminen

Tämä kuvake tarkoittaa, että tuotetta ei saa hävittää kotitalousjätteen seassa. Tämä koskee koko EU-aluetta. Virheellisestä hävittämisestä johtuvien mahdollisten ympäristö- ja terveyshaittojen ehkäisemiseksi tuote tulee viedä kierrätettäväksi, jotta materiaali voidaan käsitellä vastuullisella tavalla. Kierrätä tuote käyttämällä paikallisia kierrätysjärjestelmiä tai ota yhteys ostopaikkaan. Ostopaikassa tuote kierrätetään vastuullisella tavalla.



Tekniset tiedot

Lataus	5 V, 2 A
Akku	4 × 2600 mAh
Latausaika	ca 5 tuntia
Käyttöaika	
Normaali tila	noin 31 min
Turbo-tila	noin 18 min
Imuteho	
Normaali tila	29000 – 46000 Pa
Turbo-tila	54000 – 86000 Pa
Teho	
Normaali tila	80 W
Turbo-tila	120 W
Käyttölämpötila	0 ~ +40 C °
Säilytyslämpötila	-10 ~ +60 C °



Sverige

Kundtjänst tel.: 0247/445 00
e-post: kundservice@clasohlson.se
Internet www.clasohlson.se
Post Clas Ohlson AB, 793 85 INSJÖN

Norge

Kundesenter tif.: 23 21 40 00
e-post: kundesenter@clasohlson.no
Internett www.clasohlson.no
Post Clas Ohlson AS, Postboks 485 Sentrum, 0105 OSLO

Suomi

Asiakaspalvelu puh.: 020 111 2222
sähköposti: asiakaspalvelu@clasohlson.fi
Internet www.clasohlson.fi
Osoite Clas Ohlson Oy, Kaivokatu 10 A, 00100 HELSINKI