



WINBOT™ **920**

Bruksanvisning

Viktiga säkerhetsinstruktioner

När du använder en elektrisk enhet bör grundläggande försiktighetsåtgärder alltid följas, inklusive följande:

LÄS ALLA INSTRUKTIONER INNAN DU ANVÄNDER DEN HÄR ENHETEN SPARA DESSA INSTRUKTIONER

1. Denna apparat kan användas av personer med nedsatt fysisk, sensorisk eller mental förmåga, eller brist på erfarenhet och kunskap, om de övervakas eller får instruktioner angående användning av apparaten på ett säkert sätt och förstår riskerna. Barn skall inte leka med enheten. Apparaten skall inte användas om den har tappats, om det finns synliga tecken på skada eller om den läcker. Åll apparaten utom räckhåll för barn när den är inkopplad.
2. Använd inte enheten i extremt varma eller kalla miljöer (under 0°C/32°F eller över 40°C/104°F, över 65 % luftfuktighet). Enheten kan användas för att rengöra fönster utomhus om den är korrekt fäst till en säker position med karbinhaken, vinden är lugn, och det inte regnar eller snöar.
3. Använd inte den här produkten i kulingstormar


och kraftiga vindar eller i områden där höjden överstiger 2000 meter (6162 fot).

4. Se till att enheten är inkopplad medan den rengör. Enheten har ett reservbatteri som laddas vid användning. Reservbatteriet driver enheten om den blir fränkopplad eller det blir strömavbrott.
5. Lämna inte enheten obevakad när den är ansluten.
6. ENDAST för hushållsanvändning. Använd inte enheten i kommersiella eller industriella miljöer.
7. Använd inte enheten på sprucket glas.
8. Använd endast tillbehör som rekommenderats eller sålts av tillverkaren. Använd endast nätadaptern som tillhandahålls av tillverkaren.
9. Se till att din nätspänning matchar nätspänningen märkt på nätadaptern.
10. Använd inte enheten på ett inramat fönster med en ram mindre än 5 mm (0,2 tum).
11. Använd inte enheten på våta eller oljiga fönster.
12. Förvara enheten på avstånd från hetta och brännbart material.
13. Använd inte enheten om den inte fäster ordentligt på glaset eller har synliga skador.
14. För att minska risken för elektriska stötar,

- placera inte enheten i vatten eller annan vätska. Placera eller förvara inte enheten där den kan falla eller dras ner i ett badkar eller sjunka.
15. Rör inte nätkontakten eller enheten med våta händer.
 16. Ladda inte apparaten i extremt varma eller kalla miljöer, då det kan påverka batteriets livslängd.
 17. När du laddar enheten, placera den inte på andra elektriska enheter och håll den på avstånd från eld och vätska.
 18. Var noga med att inte skada sladden. Dra inte i eller bär enheten med strömsladden, använd inte strömsladden som handtag, stäng inte ett fönster på strömsladden eller placera tunga vikter på strömsladden. Håll strömsladden borta från heta ytor.
 19. Använd inte med skadad strömsladd eller kärl. Använd inte enheten om den inte fungerar som den ska, har tappats, skadats eller kommit i kontakt med vatten. Den måste repareras av tillverkaren eller dess serviceverkstad för att undvika fara.
 20. Om strömsladden är skadad måste den bytas ut av tillverkaren eller dess serviceverkstad för att undvika fara.
 21. Kontakten måste tas bort från behållaren innan rengöring eller underhåll av enheten. Koppla aldrig ur nätadaptern genom att dra i nätsladden.
 22. Reservbatteriet måste bytas av tillverkaren eller dess serviceverkstad för att undvika fara.
 23. Reservbatteriet måste tas bort och kasseras i enlighet med lokala lagar och förordningar innan kassering av enheten.
 24. Enheten måste kopplas bort från fästet innan du tar bort batteriet för kassering av apparaten.
 25. Kassera använda batterier i enlighet med lokala lagar och förordningar.
 26. Bränn inte enheten även om den är allvarligt skadad. Batteriet kan explodera vid brand.
 27. Enheten måste användas i enlighet med anvisningarna i denna bruksanvisning. Företaget kan inte hållas ansvarigt för skador som orsakas av felaktig användning.
 - 28. VARNING:** För att ladda batteriet, använd bara det avtagbara nätaggregatet EA10952 som medföljer enheten.
 29. Roboten innehåller batterier som bara kan bytas av kompetenta personer.
 30. Kontakten och nätadaptern måste användas inomhus.

För att tillfredsställa kraven för RF-exponering, bör ett separationsavstånd av 20 cm eller mer bibehållas mellan den här enheten och personer under enhetens drift.

För att säkerställa överensstämmelse rekommenderas inte åtgärder på närmare avstånd. Antennen som används för denna sändare får inte placeras tillsammans med någon annan antenn eller sändare.

	Klass II
	Kortslutningssäker skyddsisolerande transformator
	Omkopplarläge strömtillförsel
	Endast för användning inomhus
	Likström
	Växelström

För EU-länder

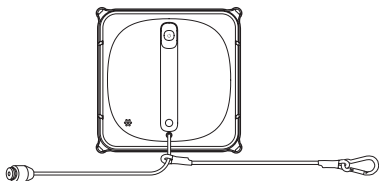
För information om EU-försäkran om överensstämmelse, gå till <https://www.ecovacs.com/global/compliance>



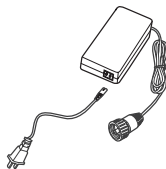
Korrekt avfallshantering av denna produkt

Denna märkning betyder att produkten inte bör avyttras tillsammans med annat hushållsavfall i hela EU. För att förhindra eventuell skada på miljön eller människors hälsa på grund av okontrollerad avfallshantering, återvinn den på ett ansvarsfullt sätt som främjar en hållbar återanvändning av materiella resurser. För att återvinna din begagnade enhet, använd retur- och insamlingssystem eller kontakta återförsäljaren där produkten köptes. De kan återvinna denna produkt säkert.

Förpackningens innehåll



WINBOT+ säkerhållare och karbinhake



Nätadapter



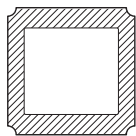
Bruksanvisning



Putstrasa



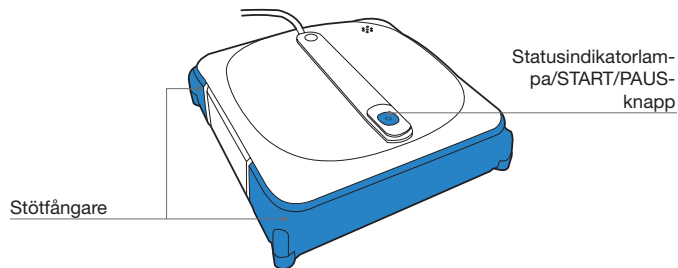
WINBOT-rengöringsmedel



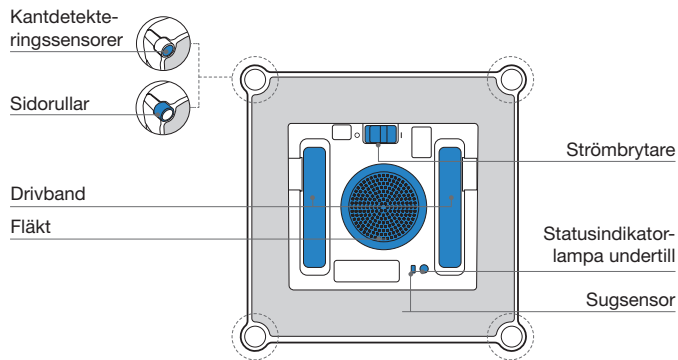
Rengöringsdynor

Produktdiagram

WINBOT



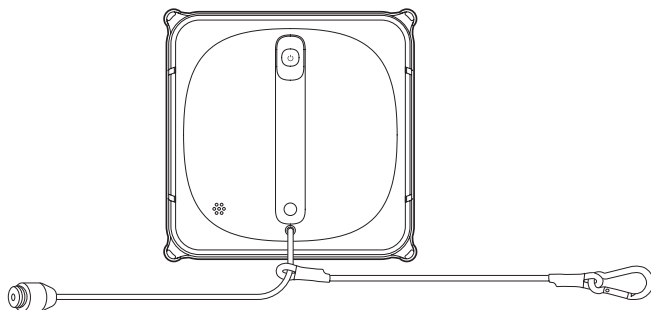
Underdel



Anm: Uppgifter och illustrationer är endast avsedda som referens och kan avvika från faktiskt produktutförande. Produktdesign och specifikationer kan ändras utan föregående meddelande.

Att tänka på före städning

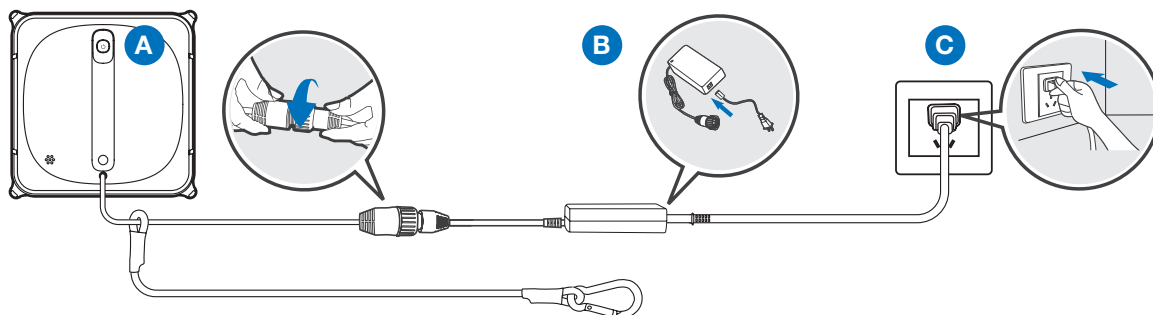
Se till att säkerhetshållaren och karbinhaken har anslutits med WINBOT före användning. (Ansluten som standard. Koppla inte bort innan rengöring.)



Anm: Använd inte WINBOT på ramade fönster med ram smalare än 5 mm (0,2”).

Snabbstart

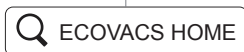
1 Anslut WINBOT nätsladd, nätadapter och kontakt



2 ECOVACS HOME appen

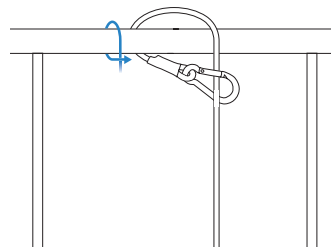
För att kunna ta del av alla tillgängliga funktioner, är det rekommenderat att styra WINBOT via ECOVACS HOME app.

- Djuprengöringsläge
- Punktreningsläge
- Byta interiör-/exteriörfönster



3 Förberedelser före användning

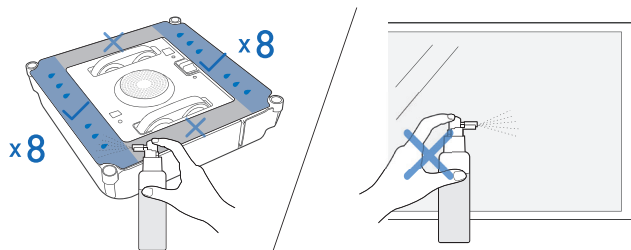
Fäst WINBOT ordentligt till en säker plats



Anm: För att garantera säkerheten, se till att korrekt fästa WINBOT till en säker plats före användning. Det rekommenderas att fästa säkerhetslinan med karbinhaken på ett fast och säkert metallräcke.

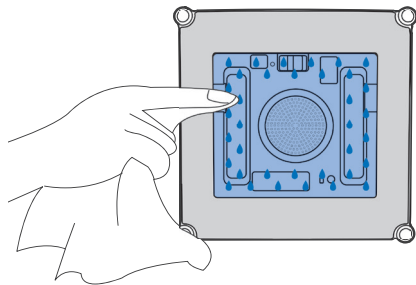
Sprayrengöringsmedel

Det rekommenderas att WINBOT används med WINBOT-rengöringsmedel från ECOVACS. Användning av kranvatten eller andra rengöringsmedel kan inverka negativt på rengöringsförmågan. Användning av andra rengöringsmedel kan eventuellt medföra att garantin inte gäller.



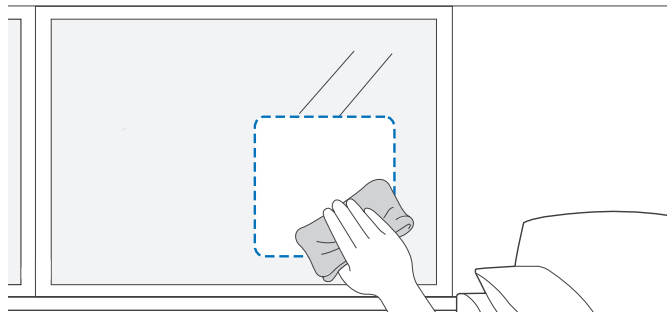
Anm: Spruta inte på för mycket rengöringsmedel, eftersom detta kan medföra att drivbanden slirar.

Torka av botten på WINBOT med en torr trasa



Torka av området där WINBOT ska fästas

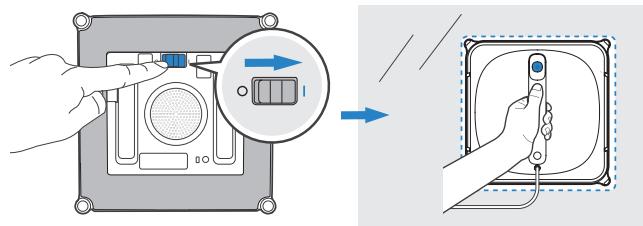
Torka av området för att WINBOT ska fästas säkert. Placera WINBOT på fönstret minst 10 cm (4") från fönsterhörn eller andra hinder.



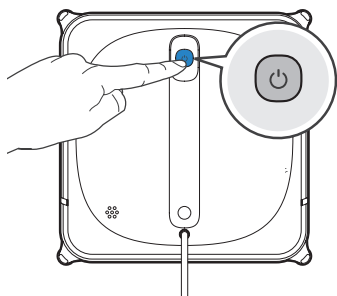
Anm: Håll föremål på avstånd från WINBOT:s fläkt för att undvika blockering.

4 Start

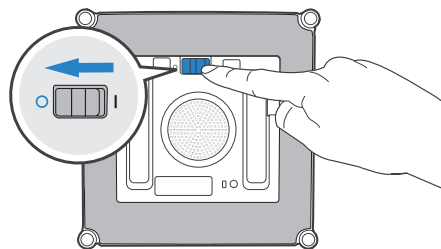
Vrid strömbrytaren till "I". Fäst WINBOT på glaset och WINBOT börjar rengöra efter att den har fästs på fönstret.



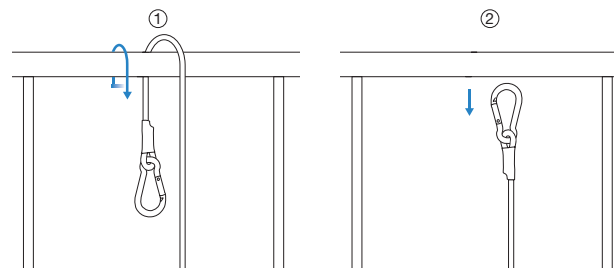
5 Paus



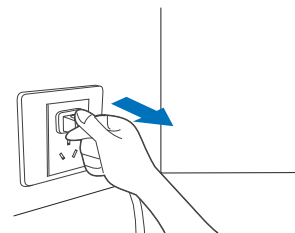
Stäng av



Lossa säkerhetslinan

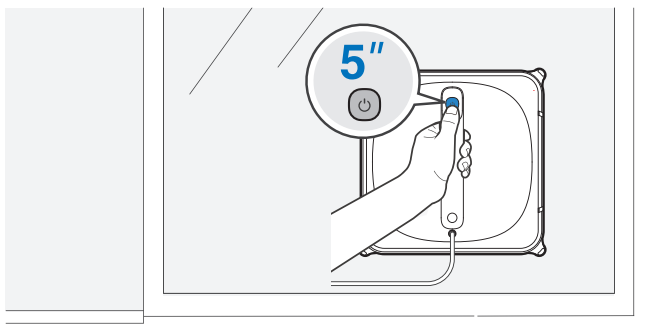


Koppla bort WINBOT



6 Avsluta

Ta bort WINBOT

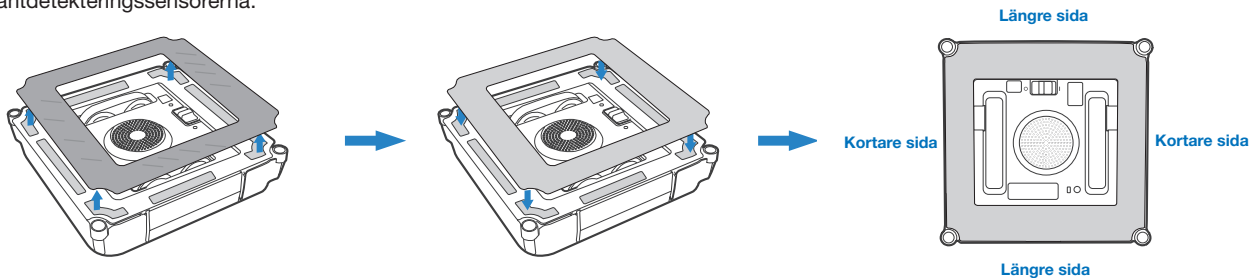


3. Underhåll

Rengöringsdyna

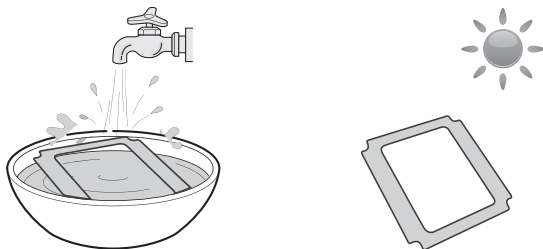
Byta rengöringsdynan

Ta bort den smutsiga rengöringsdynan från WINBOT och placera en ren ny på den. Se till att rengöringsdynan sitter fast ordentligt och täck inte över kantdetekteringssensorerna.



Anm: Den grå mikrofibersidan är vänd ut.

Tvätta rengöringsdynan



Anm: Tvätta med ett mildt rengöringsmedel.

Använd INTE en våt rengöringsdyna på WINBOT, då detta kan medföra att den kanar på fönstret.

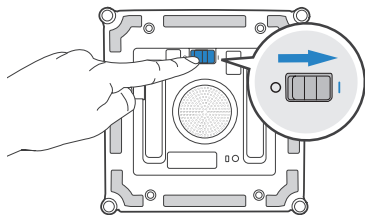
Regelbunden tvättning av rengöringsdynan kan förlänga dess livslängd.

Om rengöringsdynan blir sliten eller inte längre passar exakt inom fästytan ska den bytas ut mot en ny för att maximal rengöringskapacitet ska bibehållas.

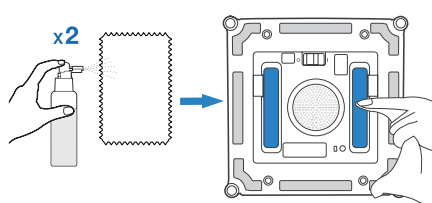
Utforska fler tillbehör på <https://www.ecovacs.com/global>.

Drivband

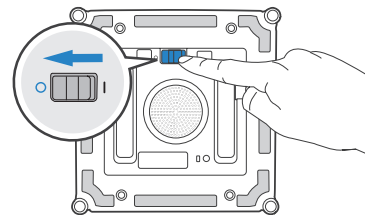
1



2

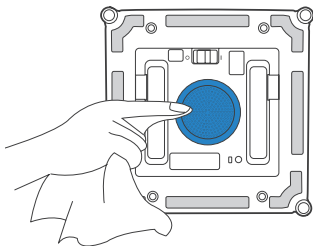


3

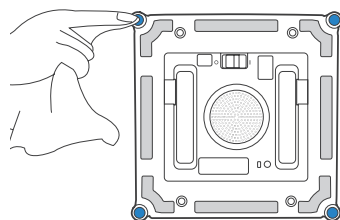


Anm: Inspektera drivbanden i appen ECOVACS HOME.
Stanna drivbanden om du ser att det finns smuts på dem.

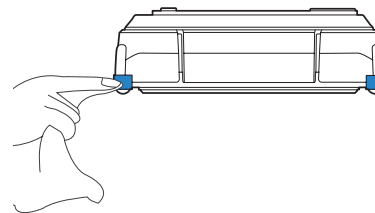
Fläkt



Kantdetekteringssensorer




Sidorullar



- * När WINBOT har rapporterat en låg batterinivå, se till att ladda den helt innan du använder eller förvarar den för att undvika att minska batteriets livslängd.
- * Om WINBOT inte kommer att användas på ett tag ska du ladda den helt och stänga av den innan du förvarar den. Ladda den var sjätte månad för att förhindra att batteriet laddas ur för mycket.

4. Statusindikatorlampa

Ljuseffekt	Status
Statusindikatorn lyser kontinuerligt BLÅTT.	WINBOT är fulladdad.
	WINBOT har satt sig fast ordentligt på glaset och är klar att börja rengöra.
	WINBOT håller på att rengöra.
	WINBOT är pausad.
	Nätverksinställningen är klar.
Statusindikatorn blinkar BLÅTT långsamt	WINBOT är pausad och laddar.
Statusindikatorn slutar lysa BLÅTT.	WINBOT är i viloläge Tryck på  för att väcka den.
	WINBOT är AV.
Statusindikatorn lyser kontinuerligt RÖD	WINBOT har lågt batteri. Ta bort den från fönstret.
Statusindikatorn blinkar RÖTT.	WINBOT har problem. Se avsnitt 5. Felsökning för mer information.

Felsökning

NR	Problem	Möjliga orsaker	Åtgärder
1	WINBOT rör sig i ett oregelbundet mönster under fönsterrengöring.	Det finns för mycket smuts och skräp på glaset.	<p>A. Spruta mer rengöringsmedel på rengöringsdynan. B. Rengör drivbanden enligt beskrivningen i avsnitt 3. C. Byt rengöringsdynan och starta om rengöringscykeln. D. Använd appen för att styra rengöringen med hjälp av riktningssknapparna. E. Rengör först fönstret för hand och använd därefter WINBOT för regelbunden rengöring. * WINBOT är avsedd för underhållsrengöring av vanliga fönster. Produkten är INTE utformad för att användas som ersättning för grov- eller förstagsrengöring.</p>
		Rengöringsdynan är för smutsig.	
		Rengöringsdynan är för blöt.	
		Drivbanden är smutsiga.	
		Drivbanden är slitna.	Kontrollera ytan på drivbanden, se om det finns något hårt slitage, sprickor eller brott. I så fall, kontakta kundtjänst.
2	WINBOT rör sig inte.	Rengöringsdynan är felaktigt fäst.	Ta bort rengöringsdynan och sätt tillbaka.
		Det finns glipor eller sprickor på ytan som ska rengöras.	Håll säkerhetskållaren eller nätsladden. Samtidigt tryck på riktningssknapparna i ECOVACS HOME appen för att låta WINBOT lämna glipan eller hindret.
		Rengöringsdynplattan är blockerad av små hinder på glaset.	
3	WINBOT kan inte röra sig eller rör sig i cirklar.	Drivbanden har fastnat.	Kontrollera om det finns något damm eller skräp på drivbanden. I så fall, rengör drivbanden enligt beskrivningen i avsnitt 3. Starta WINBOT igen. Om problemet kvarstår, kontakta kundtjänst.
4	WINBOT stannar eller rör sig i ett oregelbundet mönster under rengöring.	Stötfångaren har fastnat.	Ta bort WINBOT från fönstret. Kontrollera om stötfångaren har fastnat. Rengör stötfångaren och starta om WINBOT. Om problemet kvarstår, kontakta kundtjänst.
		Stötfångaren är sönder.	
		Kantdetekteringssensor signalfel.	A. Ta bort rengöringsdynan och sätt tillbaka den så att den inte täcker över eller inverkar på kantdetekteringssensorerna. B. Rengör kantdetekteringssensorerna enligt beskrivningen i avsnitt 3. C. Om problemet kvarstår, kontakta kundtjänst.
		Fel med fläkt.	A. Rengör fläkten enligt beskrivningen i avsnitt 3. B. Om problemet kvarstår, kontakta kundtjänst.

NR	Problem	Möjliga orsaker	Åtgärder
5	WINBOT slutar röra sig efter att den fästs vid glaset.	WINBOT är för nära kanten av glaset eller hinder.	Använd riktningssknapparna i appen för att styra WINBOT bort från den problematiska ytan och minst 10 cm/4" från fönsterhörn och hinder. Starta om WINBOT. Alternativt ta bort WINBOT från fönstret och placera den minst 10 cm (4") från fönsterhörn eller andra hinder. Starta om WINBOT.
6	WINBOT har fastnat.	Den har fastnat vid hinder.	Fäst säkerhetshållaren och linan ordentligt. Håll WINBOT-nätsladden och använd ECOVACS HOME-appen för att flytta WINBOT från det område den fastnat på. Om problemet kvarstår, kontakta kundtjänst.

Appanslutning

Innan anslutning, se till att WINBOT och mobiltelefonen uppfyller följande krav:

1. Bluetooth i mobiltelefonen är påslagen.
 2. WINBOT-strömbrytaren har slagits på och indikatorlampan har tänts.
 3. Para ihop WINBOT i ECOVACS HOME-appen istället för via telefoninställningen.
 4. Samfrekvensstörningar kan uppstå mellan Bluetooth och Wi-Fi. Vi rekommenderar att du håller WINBOT nära mobiltelefonen och avlägset från Wi-Fi-routern under parning.
 5. Om anslutningen misslyckades, försök koppla bort andra Bluetooth-enheter, se till att WINBOT inte är ansluten till andra mobiltelefoner och försök igen.
 6. Bluetooth kan kopplas bort om WINBOT är för långt från telefonen. Försök att återansluta på kort avstånd.
 7. För att använda WINBOT måste du tillåta att ECOVACS HOME-appen får åtkomst till platsen, Bluetooth och mobiltelefonlagring.
- Om problemen kvarstår efter att ha testat ovanstående metoder, vänligen kontakta kundtjänst.

Tekniska specifikationer

WINBOT-modell	WG811		
Nominell inspänning	24 V \equiv 3,75 A	Nominell effekt	75 W
Nätadapter: EA10952			
In: 100-240 V \sim 50-60 Hz 1,5 A	Ut: 24 V \equiv 3,75A 90 W		
Av/Standbyläge effekt	Mindre än 0,50 W	Frekvens	2400-2483,5 MHz

Uteffekt för den trådlösa modulen är mindre än 100 mW.

Anm: På grund av kontinuerliga förbättringar kan tekniska och designmässiga specifikationer ändras.

Ecovacs Home Service Robotics Co., Ltd.

Nr.518 Songwei Road,Wusongjiang industry Park,Guoxiang Street,
Wuzhong District,Suzhou, Jiangsu, Kina

451-2005-0300