



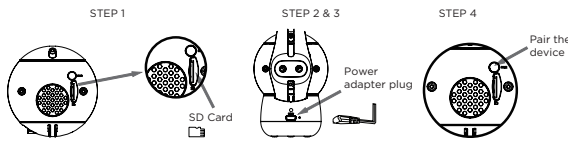
# QUICK START GUIDE

EU EN

For a full explanation of all features and instructions, please refer to the User's Guide.

## 1. Setting up your Wi-Fi® Video Baby Monitor

### A. Connect to Power Supply.



1. If required insert a SD card as in the above picture.(SD card - Not included)
2. Insert the power adapter into the micro USB socket on the back of the Camera Unit.
3. Connect the plug of power adapter to a suitable electrical outlet. The blue light will illuminate.
4. During the start-up sequence the camera will pan from left to right, and stop in a parked position. You will hear the voice prompt - "Your camera is now starting". The LED will flash Red.
5. Follow the App instructions to add the camera to your account.
6. To Pair the camera press and hold the pair button until you hear a confirmation tone and the voice prompt "ready for pairing" The LED will flash from Red to Blue.

### B. Install Hubble for Motorola Monitors Application.



Download the Hubble for Motorola Monitors App from the App Store for iOS devices or from the Google Play™ Store for Android™ devices.

### C. View on Compatible Smartphones, Tablets and Computers.



1. Run the Hubble App on your compatible smartphone or tablet.
2. Follow the in-app instructions to create your Hubble account and connect to your Wi-Fi Camera.
3. Log in to your account on your compatible smartphone, tablet or via <https://app.hubbleconnected.com/#login> on your PC to access your live camera stream.

### Please take note of the following minimum system requirements:

Smartphones/Tablets: iOS 9, Android™ 4.4.2  
PC (only for viewing - NOT setup): Windows® 7, Mac OS® 10.7, Chrome™ 24,  
Internet Explorer® 9, Safari® 6, Firefox® 18, Adobe® Flash® 15, Java™ 7

### Wi-Fi® requirements:

At least 0.6 Mbps upload bandwidth per camera. Test your Internet speed at: <http://www.speedtest.net/>  
If using a MicroSD Card it can be up to 32GB, and must be speed class 6 above for best video quality.

## 2. General Information

If your product is not working properly, read this Quick Start Guide or the User's Guide of one of the models listed on page 1.

### Contact Customer Service:

+491805 938 802 in Europe  
Email: [motorola-mbp@tdm.de](mailto:motorola-mbp@tdm.de)

### What Does this Warranty Cover?

Subject to the exclusions contained below, BINATONE warrants that this Motorola branded product ("Product") or certified accessory ("Accessory") sold for use with this product that it manufactured to be free from defects in materials and workmanship under normal consumer usage for the period outlined below. This Warranty is your exclusive warranty and is not transferable.

THIS WARRANTY GIVES YOU SPECIFIC LEGAL RIGHTS, AND YOU MAY HAVE OTHER RIGHTS THAT VARY BY STATE, PROVINCE OR COUNTRY. FOR CONSUMERS WHO ARE COVERED BY CONSUMER PROTECTION LAWS OR REGULATIONS IN THEIR COUNTRY OF PURCHASE OR, IF DIFFERENT, THEIR COUNTRY OF RESIDENCE, THE BENEFITS CONFERRED BY THIS LIMITED WARRANTY ARE IN ADDITION TO ALL RIGHTS AND REMEDIES CONVEYED BY SUCH CONSUMER PROTECTION LAWS AND REGULATIONS. FOR A FULL UNDERSTANDING OF YOUR RIGHTS YOU SHOULD CONSULT THE LAWS OF YOUR COUNTRY, PROVINCE OR STATE.

### Who is covered?

This Warranty extends only to the first consumer purchaser, and is not transferable.

### What will BINATONE do?

BINATONE or its authorised distributor at its option and within a commercially reasonable time, will at no charge repair or replace any Products or Accessories that do not conform to this Warranty. We may use functionally equivalent reconditioned/refurbished/ pre-owned or new Products, Accessories or parts.

### What Other Limitations Are There?

ANY IMPLIED WARRANTIES, INCLUDING WITHOUT LIMITATION THE IMPLIED WARRANTIES OF MERCHANTABILITY AND FITNESS FOR A PARTICULAR PURPOSE, SHALL BE LIMITED TO THE DURATION OF THIS LIMITED WARRANTY, OTHERWISE THE REPAIR OR REPLACEMENT PROVIDED UNDER THIS EXPRESS LIMITED WARRANTY IS THE EXCLUSIVE REMEDY OF THE CONSUMER, AND IS PROVIDED IN LIEU OF ALL OTHER WARRANTIES, EXPRESS OR IMPLIED. IN NO EVENT SHALL MOTOROLA OR BINATONE BE LIABLE, WHETHER IN CONTRACT OR TORT (INCLUDING NEGLIGENCE) FOR DAMAGES IN EXCESS OF THE PURCHASE PRICE OF THE PRODUCT OR ACCESSORY, OR FOR ANY INDIRECT, INCIDENTAL, SPECIAL OR CONSEQUENTIAL DAMAGES OF ANY KIND, OR LOSS OF REVENUE OR PROFITS, LOSS OF BUSINESS, LOSS OF INFORMATION OR OTHER FINANCIAL LOSS ARISING OUT OF OR IN CONNECTION WITH THE ABILITY OR INABILITY TO USE THE PRODUCTS OR ACCESSORIES TO THE FULL EXTENT THESE DAMAGES MAY BE DISCLAIMED BY LAW.

Products Covered	Two (2) years from the date of the products original purchase by the first consumer purchaser of the product.
Consumer Accessories	Ninety (90) days from the date of the accessories original purchase by the first consumer purchaser of the product.
Consumer Products and Accessories that are Repaired or Replaced	The balance of the original warranty or for Ninety (90) days from the date returned to the consumer, whichever is longer.

### Exclusions

Normal Wear and Tear.  
Periodic maintenance, repair and replacement of parts due to normal wear and tear are excluded from coverage.

### Abuse & Misuse.

Defects or damage that result from: (a) improper operation, storage, misuse or abuse, accident or neglect, such as physical damage (cracks, scratches, etc.) to the surface of the product resulting from misuse; (b) contact with liquid, water, rain, extreme humidity or heavy perspiration, sand, dirt or the like, extreme heat, or food; (c) use of the Products or Accessories for commercial purposes or subjecting the Product or Accessory to abnormal usage or conditions; or (d) other acts which are not the fault of MOTOROLA or BINATONE, are excluded from coverage.

### Use of Non-Motorola branded Products and Accessories.

Defects or damage that result from the use of Non-Motorola branded or certified Products or Accessories or other peripheral equipment are excluded from coverage.

### Unauthorised Service or Modification.

Defects or damages resulting from service, testing, adjustment, installation, maintenance, alteration, or modification in any way by someone other than MOTOROLA, BINATONE or its authorised service centres, are excluded from coverage.

### Altered Products.

Products or Accessories with (a) serial numbers or date tags that have been removed, altered or obliterated; (b) broken seals or that show evidence of tampering; (c) mismatched board serial numbers; or (d) nonconforming or non-Motorola branded housings, or parts, are excluded from coverage.

### Communication Services.

Defects, damages, or the failure of Products or Accessories due to any communication service or signal you may subscribe to or use with the Products or Accessories is excluded from coverage.

### How to Obtain Warranty Service or Other Information?

To obtain service or information, please call:  
+491805 938 802 in Europe  
Email: [motorola-mbp@tdm.de](mailto:motorola-mbp@tdm.de)

You will receive instructions on how to ship the Products or Accessories at your expense and risk, to a BINATONE Authorised Repair Centre.

To obtain service, you must include: (a) the Product or Accessory; (b) the original proof of purchase (receipt) which includes the date, place and seller of the Product; (c) if a warranty card was included in your box, a completed warranty card showing the serial number of the Product; (d) a written description of the problem; and, most importantly; (e) your address and telephone number.

### Disposal of the Device (environment)

At the end of the product life cycle, you should not dispose of this product with normal household waste. Take this product to a collection point for the recycling of electrical and electronic equipment. The symbol on the product, user's guide and/or box indicates this. Some of the product materials can be re-used if you take them to a recycling point. By reusing some parts or raw materials from used products you make an important contribution to the protection of the environment. Please contact your local authorities in case you need more information on the collection points in your area.



### EU Declaration of Conformity (DoC)

Hereby, Binatone Telecom PLC declares that the radio equipment type is in compliance with RE Directive 2014/53/EU. The full text of the EU declaration of conformity is available on the website: [www.motorolastore.com/support](http://www.motorolastore.com/support).



### Download User Guide from website:

[www.motorolastore.com](http://www.motorolastore.com)



Manufactured, distributed or sold by Binatone Electronics International LTD., official licensee for this product. MOTOROLA and the Stylised M logo are trademarks or registered trademarks of Motorola Trademark Holdings, LLC, and are used under license. Apple logo and Safari are trademarks of Apple Inc., registered in the U.S. and other countries. App Store is a service mark of Apple Inc. Google Play, Android, and Chrome are trademarks of Google Inc. Wi-Fi is a trademark of the Wi-Fi Alliance. All other trademarks are the property of their respective owners. © 2019 Motorola Mobility LLC. All rights reserved.



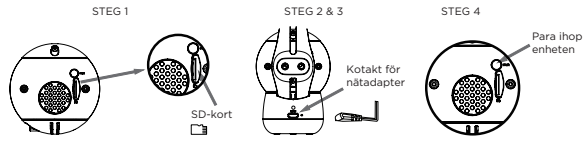
Printed in China  
EU\_EN Version 3.0



Se vidare i Bruksanvisningen för instruktioner och fullständiga förklaringar av alla egenskaper.

## 1. Inställning av din WiFi® Home Videokamera

### A. Anslut till strömkälla



- Om det behövs, sätt i ett SD-kort som på bilden ovan (SD-kort - ingår ej).
- Sätt i nätadaptern i mikro USB-uttaget på baksidan av kameraenheten.
- Anslut pluggen av strömadaptern till ett lämpligt eluttag. Det blå ljuset tänds.
- Under uppstartssekvensen kommer kameran att panorera från vänster till höger, och sluta i en parkerad position. Du kommer att höra röstmeddelandet - "Kameran startar nu". Lysdioden blinkar rött.
- Följ app instruktionerna för att lägga till kameran till ditt konto.
- Om du vill para ihop kameran, tryck och håll ner parnings knappen tills du hör en bekräftande ton och röstmeddelandet "Redo för parning" Lysdioden blinkar från rött till blått.

### B. Installera appen "Hubble for Motorola Monitors".



Ladda ner appen Hubble for Motorola Monitors från App Store för iOS eller från Google Play™ Store för Android™.

### C. Använd Smartphone, surfplatta eller dator för att titta.



- Öppna appen Hubble på din kompatibla smartphone eller surfplatta.
- Följ instruktionerna i appen för att skapa ett konto hos Hubble och ansluta din Wi-Fi® kamera.
- Logga in på ditt konto på din smartphone, surfplatta eller via <https://app.hubble-connected.com/#login> på din PC för att se bilderna från kameran

Observera följande minimikrav för systemet:  
Smartphone/Surfplatta: iOS 9, Android™ 4.4.2  
PC (bara för att se bilder - INTE för inställningar): Windows®7, Mac OS®10.7, Chrome™ 24, Internet Explorer® 9, Safari® 6, Firefox® 18, Adobe® Flash® 15, Java™ 7

WiFi®-krav:  
Minst 0,6 Mbps bandbredd per kamera. Kontrollera hastigheten på din Internetanslutning på: <http://www.speedtest.net/>  
Om du använder ett Mikro SD-kort så kan det vara upp till 32GB och måste vara en hastighetsklass på 6 eller högre för bästa videokvalitet.

## 2. Allmän information

Läs dessa snabbstartsinstruktioner eller bruksanvisningen för modellerna i listan på sid. 1 om produkten inte fungerar som den skall.

### Kontakta Kundtjänst:

0852503823 i Sverige  
E-post: [motorola-mbp@tdm.de](mailto:motorola-mbp@tdm.de)

Begränsad garanti för konsumentprodukter och tillbehör ("Garanti")  
Tack för att du har köpt den här Motorolamärkta produkten som har tillverkats på licens av Binatone Electronics International LTD ("BINATONE").

### Vad täcker garantin?

Med förbehåll för undantagen nedan garanterar BINATONE att denna produkt ("produkten"), som bär varumärket Motorola, eller detta certifierade tillbehör ("tillbehör") som säljs för användning med denna produkt och som bär varumärket Motorola är tillverkad/tillverkat för att vara felfri/felfritt vad gäller material och utförande under normal användning av konsumenten under den period som anges nedan. Denna garanti gäller endast dig och kan inte överlåtas.

DENNA GARANTI GER DIG SPECIFIKA LAGLIGA RÄTTIGHETER, OCH DU KANSKE ÄVEN HAR ANDRA RÄTTIGHETER SOM ÄR OLIKA FÖR OLIKA JURISDIKTIONER. FÖR DE KONSUMENTER SOM HAR VISS TÄCKNING AV KONSUMENTLAGSTIFTNINGEN ELLER ANDRA BESTÄMMELSER I SITT HEMLAND ELLER, OM EJ DETSAMMA, I DET LAND DE BOR, ÄR SKYDDET I DENNA GARANTI UTÖVER DET SKYDD DE FÅR AV KONSUMENTLAGSTIFTNINGEN ELLER DE ANDRA BESTÄMMELSERNA. BEAKTA LAGSTIFTNINGEN OCH BESTÄMMELSERNA I DET LAND DU BEFINNER DIG FÖR ATT FÅ FULL INFORMATION OM DINA RÄTTIGHETER.

### Vem täcker garantin?

Denna garanti gäller endast den första köparen och kan inte överlåtas.

### Hur agerar BINATONE?

BINATONE eller dess auktoriserade distributör kommer, efter eget val och inom enkommersiellt rimlig tid, att utöka kostnad reparera och ersätta alla produkter eller tillbehör som inte överensstämmer med denna garanti. Vi kan använda funktionsmässigt likvärdiga rekonstruerade/renoverade/begagnade eller nya produkter, tillbehör eller delar.

### Vilka andra begränsningar finns?

ALLA UNDERFÖRSTÅDDA GARANTIER, INKLUSIVE UNDERFÖRSTÅDDA GARANTIER OM SÄLJBARHET OCH LÄMPLIGHET FÖR ETT VISST SYFTE, SKA VARA BEGRÄNSADE TILL DENNA BEGRÄNSADE GARANTINS VARAKTIGHET. I ÖVRIGT ÄR REPARATION ELLER BYTE ENLIGT DENNA UTTRYCKLIGA BEGRÄNSADE GARANTI DEN ENDA ERSÄTTNING KONSUMENTEN GES, OCH DEN TILLHANDAHÅLLS ISTÄLLET FÖR ALLA ANDRA GARANTIER, UTTRYCKLIGA ELLER UNDERFÖRSTÅDDA. MOTOROLA ELLER BINATONE ÄR UNDER INGA OMSTÄNDIGHETER ANSVARIGA FÖR SKADOR, VARE SIG DE ÄR AVTALSÄTTSLIGA ELLER EJ (INKLUSIVE FÖRSUMMLIGHET), SOM ÖVERSTIGER INKÖPSPRISET AV PRODUKTEN ELLER TILLBEHÖRET, ELLER FÖR INDIREKTA, OFÖRUTSEDDA OCH SÄRSKILDA SKADOR ELLER FÖLJDSKADOR AV NÅGOT SLAG, ELLER FÖR FÖRLUST AV INKOMST ELLER VINST, FÖRLUST AV VERKSAMHET, FÖRLUST AV INFORMATION ELLER ANDRA FINANSIELLA FÖRLUSTER PÅ GRUND AV ELLER I SAMBAND MED FÖRMÅGAN ELLER OFÖRMÅGAN ATT ANVÄNDA PRODUKTERNA ELLER TILLBEHÖREN, I DEN MÅN DESSA SKADESTÄND KAN BEGRÄNSAS ENLIGT LAG.

Konsumentprodukter	Två (2) år från det ursprungliga köpet av produktens första köpare.
Konsumenttillbehör	Nittio (90) dagar från det ursprungliga köpet av tillbehörets första köpare.
Konsumentprodukter och tillbehör som repareras eller ersätts	Återstoden av den ursprungliga garantin på nittio (90) dagar från den dag produkten eller tillbehöret returnerades till konsumenten, beroende på vilken period som är längst.

### Undantag

Normalt slitage.  
Periodiskt underhåll, reparationer och utbyte av delar på grund av normalt slitage omfattas inte av garantin.

### Missbruk och felanvändning.

Defekter eller skador som orsakats av: (a) felaktig användning, förvaring eller hantering, olyckschändelse eller försummelse som fysiska skador (sprickor, repor etc.) på produktens yta till följd av felaktig användning; (b) kontakt med vätska, vatten, regn, extrem fukt eller kraftigt svettande, sand, smuts eller liknande, extrem hetta, eller mat; (c) användning av produkterna eller tillbehören i kommersiella syften eller av att de utsatts för onormal användning eller onormala förhållanden; eller (d) andra handlingar som inte är MOTOROLAS eller BINATONES fel, omfattas inte av garantin.

### Användning av produkter och tillbehör som inte bär Motorolas varumärke.

Defekter eller skador som uppstår på grund av användning av produkter, tillbehör eller annan kringutrustning som inte bär Motorolas varumärke och inte är certifierade av Motorola, omfattas inte av garantin.

### Underhåll eller ändringar som utförs utan behörighet.

Defekter eller skador som uppstår på grund av service, provning, justering, montering, underhåll, ändringar eller modifiering av annan än MOTOROLA, BINATONE eller deras auktoriserade servicecentra omfattas inte av garantin.

### Ändrade produkter.

Etiketter med serienummer eller datum; (b) förseglingar som är brutna eller som har synlig överkan; (c) avvikande serienummer; eller (d) avvikande eller icke-Motorolamärkta höljen eller delar omfattas inte av garantin.

### Kommunikationstjänster.

uppstår på grund av kommunikationstjänster eller -signaler som du prenumererar på eller använder med produkterna eller tillbehören omfattas inte av garantin.

### Så här erhåller du garantiservice och annan information

För service eller information, ring:  
0852503823 i Sverige  
E-post: [motorola-mbp@tdm.de](mailto:motorola-mbp@tdm.de)

Du får anvisningar om hur du skickar produkter eller tillbehör på egen bekostad och risk till ett BINATONE- auktoriserat reparationscenter. För att erhålla service måste du skicka in: (a) produkten eller tillbehöret; (b) originalkvittot som inkluderar datum, plats och återförsäljare; (c) ett fullständigt garantikort som visar produktens serienummer (om förpackningen innehöll ett garantikort); (d) en skriftlig beskrivning av problemet; och, viktigast av allt; (e) din adress och ditt telefonnummer. Dessa villkor utgör hela garantiavtalet mellan dig och BINATONE gällande de produkter eller tillbehör du har köpt och ersätter alla tidigare avtal eller utfästelser, inklusive utfästelser i skriftliga publikationer eller reklam som getts ut av BINATONE eller utfästelser som har gjorts av en anställd representant eller personal från BINATONE i samband med köpet.

### Kassering av enheten (miljö)

Släng inte produkten bland de vanliga hushållsoporna när produktens livscykel är slut. Ta den här produkten till en uppsamlingspunkt för återvinning av elektrisk eller elektronisk utrustning. Symbolen på produkten, bruksanvisningen och/eller förpackningen anger detta. Några av produktens material kan återanvändas om du tar dem till en återvinningsstation. Genom att återanvända vissa delar eller råmaterial från använda produkter bidrar du till att skydda naturen på ett betydande sätt.



### EU-försäkringen om överensstämmelse

Härmed förklarar Binatone Telecom PLC att typen av radioutrustning överensstämmer med EU-direktivet 2014/53/EU. Den fullständiga texten till EU-försäkringen om överensstämmelse finns att läsa på: [www.motorolastore.com/support](http://www.motorolastore.com/support)



### Bruksanvisningen kan hämtas från webbplatsen:

[www.motorolastore.com](http://www.motorolastore.com)



Tillverkad, distribuerad och sold av Binatone Electronics International Ltd., officiell licensinnehavare för denna produkt. MOTOROLA och den speciella M-logotypen, är varumärken eller registrerade varumärken tillhörande Motorola Trademark Holdings LLC, och används med licens. Apples logotyp och Satari är varumärken för Apple Inc., registrerade i USA och i andra länder. App Store är ett varumärke tillhörande Apple Inc. Google Play, Android, och Chrome är varumärken tillhörande Google Inc. Wi-Fi är ett varumärke tillhörande the Wi-Fi Alliance. Alla andra produkter ägs av respektive ägare. © 2019 Motorola Mobility LLC. Alla rättigheter förbehållna.

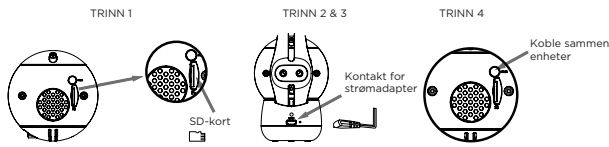




Se bruksanvisningen for ytterligere instruksjoner og fullstendige forklaringer på alle egenskaper.

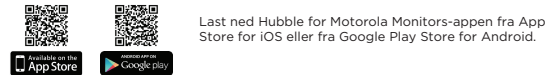
## 1. Sette opp WiFi®-videokameraet ditt

### A. Koble til strømkilden



1. Sett eventuelt inn et SD-kort som vist på bildet ovenfor (SD-kort - ikke inkludert).
2. Sett AC-adapten inn i mikro-USB-kontakten på baksiden av kameraenheten.
3. Koble støpselet til strømadapten til en passende stikkontakt. Det blå lyset tennes.
4. Under oppstartsekvensen panorerer kameraet fra venstre til høyre og slutter i en parkert posisjon. Du vil høre talemeldingen - "Kameraet starter nå". LED-lampen blinker rødt.
5. Følg appinstruksjonene for å legge til kameraet i kontoen din.
6. For å pare kameraet, trykk på og hold nede paringsknappen til du hører en bekræftende tone og "Klar til å pare" LED for talemelding blinker fra rødt til blå, en bekræftende ton och røstmeddelandet "Redo för parning" Lysdioden blinker från rødt till blått.

### B. Installer appen "Hubble for Motorola Monitors".



### C. Bruk smarttelefon, nettbrett eller datamaskin til å se på.



1. Åpne Hubble-appen på den compatible smarttelefonen eller nettbrettet.
2. Følg instruksjonene i appen for å opprette en konto med Hubble og koble til Wi-Fi®-kameraet.
3. Logg deg på kontoen din på smarttelefonen, nettbrettet eller via <https://app.hubbleconnected.com/#login> på PCen for å se bildene fra kameraet.

Legg merke til følgende minimumskrav for systemet:  
 Smarttelefon / nettbrett: iOS 9, Android™ 4.4.2  
 PC (kun bilder) - IKKE for innstillinger: Windows®7, Mac OS®10.7, Chrome™ 24,  
 Internet Explorer® 9, Safari® 6, Firefox® 18, Adobe® Flash® 15, Java™ 7

WiFi®-krav:  
 Minst 0,6 Mbps båndbredde per kamera. Sjekk hastigheten på Internett-tilkoblingen din på: <http://www.speedtest.net/>  
 Hvis du bruker et Micro SD-kort, kan det være opptil 32 GB og må være en hastighetsklasse på 6 eller høyere for best videokvalitet.

## 2. Generell informasjon

Les disse hurtigstartinstruksjonene eller bruksanvisningen for modellene i listen på side 1 hvis produktet ikke fungerer som det skal.

### Kontakt kundeservice:

0852503823 i Sverige  
 E-post: [motorola-mbp@tdm.de](mailto:motorola-mbp@tdm.de)  
 Begrenset garanti for forbrukerprodukter og tilbehør ("Garanti")  
 Takk for at du kjøpte dette Motorola-merkeproduktet produsert under lisens av Binatone Electronics International LTD ("BINATONE").

### Hva dekker garantien?

Med forbehold for unntakene nedenfor, garanterer BINATONE at dette produktet ("produktet") som bærer Motorola-varemerket, eller dette sertifiserte tilbehør ("tilbehør") som selges for bruk med dette produktet og bærer Motorola-varemerket, er produsert/produert for å være fri for mangler. Feilfri/feilfritt når det gjelder materialer og utførelse under normal bruk av forbrukeren i perioden spesifisert nedenfor. Denne garantien gjelder bare for deg og kan ikke overføres.

DENNE GARANTIE GIR DEG SPESIFIKKE JURIDISKE RETTIGHETER, OG DU KAN OGSÅ HA ANDRE RETTIGHETER SOM ER ULIKE FRA ULIKE JURISDIKSJONER. FOR FORBRUKERE SOM HAR NOE DEKNING AV FORBRUKERLOVGIVNING ELLER ANDRE BESTEMMELSER I DETTE LANDET, ELLER HVIS IKKE DETTE, I LANDET DE LEVER, ER BESKYTTELSEN I DENNE GARANTIE UNNTATT UNNTAKET FOR FORMÅLET. VURDER LOVGIVNINGEN OG REGULERINGENE I LANDET SOM DU ER BELIGENDE TIL Å FÅ FULL INFORMASJON OM DINE RETTIGHETER.

### Hvem dekker garantien?

Denne garantien gjelder bare den første kjøperen og kan ikke overføres.

### Hvordan fungerer BINATONE?

BINATONE eller den autoriserte distributøren vil etter eget skjønn og innen kommersielt rimelig tid reparere eller erstatte gratis produkter eller tilbehør som ikke oppfyller denne garantien. Vi kan bruke funksjonelt like renoverte/brukte eller nye produkter, tilbehør eller deler.

### Hvilke andre begrensninger er det?

ALLE UNDERFORSTÅTTE GARANTIER, INKLUDERT UNDERFORSTÅTTE GARANTIER FOR SALGBARHET OG EGNETHET FOR ET BESTEMT FORMÅL, SKAL BEGRENSES TIL VARIGHETEN FOR DENNE BEGRENSEDE GARANTIE. Ellers, reparasjon eller erstatning under denne eksplisitte begrensede garantien er den eneste godtgjørelsen til forbrukeren, og den gis i samsvar med alle andre garantier eller underforstått. MOTOROLA ELLER BINATONE ER UNDER INGEN OMSTENDIGHETER ANSVARLIG FOR SKADER, VÆRE SEG KONTRAKT ELLER (INKLUDERT UTLØSIGHET), SOM OVERSTIGER KJØPESUMMEN AV PRODUKTET ELLER TILBEHØRET, ELLER INDIREKTE, TILFELDIGE SKADER ELLER NOE SLIK, ELLER TAP AV INNTEKTER ELLER RESULTAT, TAP AV AKTIVITETER, TAP AV INFORMASJON ELLER ANDRE ØKONOMISKE TAP PÅ ELLER I FORBINDELSE MED FØRGENHETEN ELLER MULIGHETEN TIL Å BRUKE PRODUKTENE ELLER TILBEHØR, I NOE SLAG.

Forbrukerprodukter	To (2) år fra det opprinnelige kjøpet av produktets første kjøper.
Forbrukertilbehør	Nitti (90) dager fra det opprinnelige kjøpet av tilbehørets første kjøper.
Forbrukerprodukter og tilbehør som repareres eller byttes ut	Balansen i den opprinnelige garantien på nitti (90) dager fra datoen da produktet eller tilbehøret ble returnert til forbrukeren, avhengig av hva som er lengst.

### Unntak

Normal slitasje.  
 Periodisk vedlikehold, reparasjoner og utskifting av deler på grunn av normal slitasje dekkes ikke av garantien.

### Misbruk og feilanvendning.

Mangler eller skader forårsaket av: (a) feil bruk, lagring eller håndtering, ulykke eller utelatelse som fysisk skade (sprekker, riper osv.) På overflaten av produktet på grunn av feil bruk; (b) kontakt med væske, vann, regn, ekstrem fuktighet eller kraftig svette, sand, smuss eller lignende, ekstrem varme eller mat; (c) bruk av produktene eller tilbehøret til kommersielle formål eller fordi de har blitt utsatt for unormal bruk eller unormale forhold; eller (d) andre handlinger som ikke er MOTOROLAS eller BINATONES skyld, dekkes ikke av garantien..

### Bruk av produkter og tilbehør som ikke bærer Motorolas varemerke.

Mangler eller skader forårsaket av bruk av produkter, tilbehør eller annet periferutstyr som ikke bærer Motorolas varemerke og som ikke er Motorola-sertifisert, dekkes ikke av garantien.

### Vedlikehold eller endringer utført uten autorisasjon.

Mangler eller skader forårsaket av service, testing, justering, installasjon, vedlikehold, endring eller modifisering av andre enn MOTOROLA, BINATONE eller deres autoriserte servicesentre dekkes ikke av garantien.

### Modifiserte produkter.

Etiketter med serienummer eller dato; (b) tetninger som er ødelagte eller har synlige skader; (c) avvikende serienumre; eller (d) avvikende eller ikke-Motorola-merkede hus eller deler dekkes ikke av garantien.

### Kommunikasjonstjenester.

Oppstår på grunn av kommunikasjonstjenester eller signaler som du abonnerer på eller bruker med produktene eller tilbehøret, dekkes ikke av garantien.

### Hvordan får du garantiservice og annen informasjon?

For service eller informasjon, ring:  
 0852503823 i Sverige  
 E-post: [motorola-mbp@tdm.de](mailto:motorola-mbp@tdm.de)

Du vil motta instruksjoner om hvordan du sender produkter eller tilbehør for egen regning og risiko til et BINATONE- autorisert reparasjonssenter. For å få service må du sende inn: (a) produktet eller tilbehøret; (b) den originale kvitteringen som inkluderer dato, sted og forhandler; (c) et komplett garantikort som viser produktets serienummer (hvis emballasjen inneholdt et garantikort); (d) en skriftlig beskrivelse av problemet; og viktigst; (e) din adresse og telefonnummer. Disse vilkårene utgjør hele garantiavtalen mellom deg og BINATONE for produktene eller tilbehøret du har kjøpt og erstatter tidligere avtaler eller forpliktelser, inkludert forpliktelser i skriftlige publikasjoner eller annonser gjort av BINATONE eller forpliktelser gjort av en ansatt representant eller BINATONE-ansatte i forbindelse med kjøpet.

### Avhending av enheten (miljø)

Ikke kast produktet i vanlig husholdningsavfall når produktets livssyklus er over. Ta dette produktet til et samlingssted for resirkulering av elektrisk eller elektronisk utstyr. Symbolet på produktet, bruksanvisningen og/eller emballasjen angir dette. Noen av produktmaterialene kan brukes på nytt hvis du tar de til en gjenvinningsstasjon. Ved å gjenbruke visse deler eller råvarer fra brukte produkter hjelper deg med å beskytte naturen på en betydelig måte.

### EU-samsvarserklæring

Binatone Telecom PLC erklærer herved at typen radioutstyr samsvarer med EU-direktiv 2014/53 / EU. Det komplette teksten til EUs samsvarserklæring kan leses på: [www.motorolastore.com/support](http://www.motorolastore.com/support)

### Bruksanvisningen kan lastes ned fra nettstedet:

[www.motorolastore.com](http://www.motorolastore.com)



Produsert, distribuert og solgt av Binatone Electronics International Ltd., den offisielle lisensinnehaveren for dette produktet. MOTOROLA og den spesielle M-logoen er varemerker eller registrerte varemerker for Motorola Trademark Holdings LLC, og brukes under lisens. Apple-logoen og Safari er varemerker for Apple Inc., registrert i USA og andre land. App Store er et varemerke for Apple Inc., Google Play, Android og Chrome er varemerker for Google Inc. Wi-Fi er et varemerke for Wi-Fi Alliance. Alle andre produkter eies av de respektive eierne. © 2019 Motorola Mobility LLC. Alle rettigheter forbeholdes.





MALLIT:  
PEEKABOO  
PEEKABOO-2  
PEEKABOO-3  
PEEKABOO-4  
PEEKABOO-W  
PEEKABOO-W2  
PEEKABOO-W3  
PEEKABOO-W4  
PEEKABOO TWIN  
PEEKABOO TRIPLE  
PEEKABOO QUAD

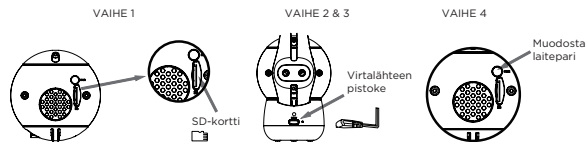
ADVARSEL:

**RISIKO FOR KVELNING**

Hvis kameraet brukes til å overvåke små barn, må enheten og strømledningen være mer enn 1 meter fra barnets seng og utenfor rekkevidde. Ikke plasser kameraet eller ledningene inne i babyens seng. Fest ledningen slik at barnet ikke når den. Ikke bruk en skjøteledning med strømadapterne. Bruk bare strømadapterne som fulgte med produktet.

## 1. Wi-Fi®-videoitkuhälyttimen määrittäminen

### A. Kytke virtalähteeseen.



1. Aseta tarvittaessa SD-kortti yllä olevan kuvan osoittamalla tavalla. (SD-kortti ei sisälly mukaan)
2. Aseta virtalähde kamerayksikön takana olevaan mikro-USB-liitäntään.
3. Kytke virtalähteen pistoke sopivaan pistorasiaan. Sininen valo syttyy.
4. Käynnistysjakson aikana kamera panoroi vasemmalta oikealle ja jää pysähtyneeseen asentoon. Kuulet äänikohotteen "Your camera is now starting". LED-valo vilkkuu punaisena.
5. Lisää kamera tiilillesi noudattamalla sovelluksen ohjeita.
6. Muodostaaksesi laiteparin kamerasi kanssa paina ja pidä paripainiketta painettuna, kunnes kuulet vahvistusäänen ja äänikohotteen "Ready for pairing". LED-valo vilkkuu punaisena ja sinisenä.

### B. Asenna Hubble for Motorola Monitors -sovellus.



Lataa Hubble for Motorola Monitors -sovellus App Storesta iOS-laitteille tai Google Play™ Storesta Android™-laitteille.

### C. Katsele yhteensopivilla älypuhelimilla, tableteilla ja tietokoneilla.



1. Suorita Hubble-sovellus yhteensopivassa älypuhelimessa tai tabletissa."
2. Luo Hubble-tili sovelluksen sisäisten ohjeiden mukaisesti ja muodosta yhteys Wi-Fi-kameraan."
3. Kirjaudu tiilillesi yhteensopivalla älypuhelimella, tabletilla tai osoitteen <https://app.hubbleconnected.com/#login> kautta tietokoneella, jotta voit käyttää live-kameran suoratoistoa"

Huomioi seuraavat järjestelmän vähimmäisvaatimukset:

Älypuhelimet/tabletit: iOS 9, Android™ 4.4.2  
PC (vain katseluun – Ei asentamiseen): Windows ® 7, Mac OS ® 10.7, Chrome™ 24, Internet Explorer ® 9, Safari ® 6, Firefox ® 18, Adobe ® Flash ® 15, Java™ 7

Wi-Fin ® vaatimukset:

Vähintään 0,6 Mbps tiedonsiirtonopeus kameraa kohti. Testaa verkkoyhteytes nopeus: <http://www.speedtest.net/>

Jos käytät MicroSD-korttia, siinä voi olla muistia jopa 32 Gt, ja sen nopeusluokan on oltava suurempi kuin 6 parhaan mahdollisen videon laadun varmistamiseksi.

## 2. Laitteen hävittäminen (ympäristö)

Tuotteen elinkaaren lopussa tuotetta ei saa hävittää tavallisen kotitalousjätteen mukana. Vie tämä tuote sähkö- ja elektroniikkalaitteiden kierrätystä varten tarkoitettuun keräyspisteeseen. Tuotteessa, käyttöoppaassa ja/tai pakkauksessa oleva symboli ilmaisee tämän.



Osa tuotemateriaaleista voidaan käyttää uudelleen, jos viet ne kierrätyspisteeseen. Käyttämällä uudelleen joitakin käytettyjen tuotteiden osia tai raaka-aineita edistät merkittävästi ympäristönsuojelua.

Ota yhteyttä paikallisiin viranomaisiin, jos tarvitset lisätietoja oman alueesi keräyspisteistä.

### EU-vaatimustenmukaisuusvakuutus (DoC)

Binatone Telecom PLC vakuuttaa täten, että radiolaitetyyppi on RE-direktiivin 2014/53/EU mukainen. EU-vaatimustenmukaisuusvakuutuksen koko teksti on saatavilla verkkosivustolla: [www.motorolastore.com/support](http://www.motorolastore.com/support)



Lataa käyttöoppas verkkosivuilta: [www.motorolastore.com](http://www.motorolastore.com)



Valmistaja, jakelija tai myyjä Binatone Electronics International LTD., tämän tuotteen virallinen lisenssinhaltijä. MOTOROLA ja Stylised M Logo ovat Motorola Trademark Holdings, LLC:n tavaramerkkejä tai rekisteröityjä tavaramerkkejä, ja niitä käytetään lisenssillä. Apple-logo ja Safari ovat Apple Inc:n tavaramerkkejä, jotka on rekisteröity Yhdysvalloissa ja muissa maissa. App Store on Apple Inc:n palvelumerkki. Google Play, Android ja Chrome ovat Google Inc:n tavaramerkkejä. Wi-Fi on Wi-Fi Alliancen tavaramerkki. Kaikki muut tavaramerkit ovat omistajiensa omaisuutta. © 2019 Motorola Mobility LLC. Kaikki oikeudet pidätetään.



Painettu Kiinassa  
EU\_FI versio 3.0