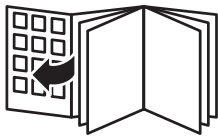


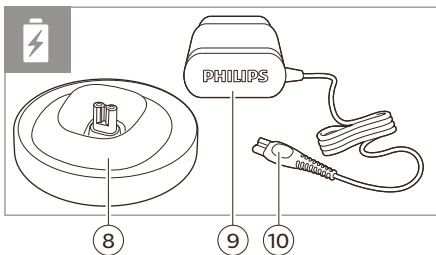
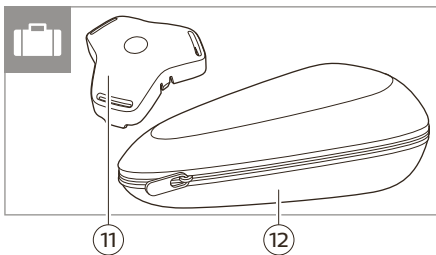
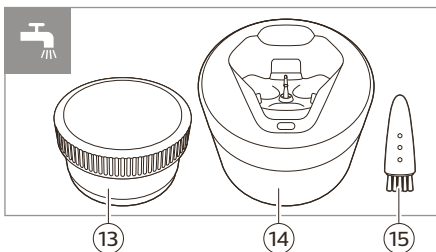
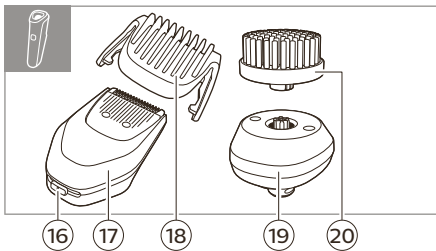
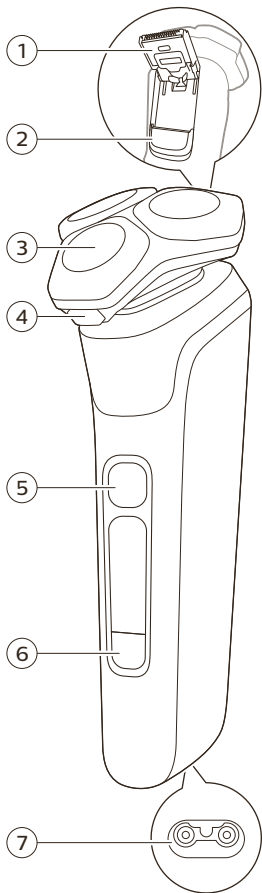
**PHILIPS**

S9000 series



**PHILIPS**







**Suomi 6**

## Sisältö

Johdanto_____	6
Yleiskuvaus_____	6
Mitä näytön kuvakkeet tarkoittavat?_____	7
Mitä parranajokone kertoo minulle?_____	9
Miten laite ladataan?_____	12
Miten laitetta ja lisävarusteita käytetään?_____	14
Miten laite ja lisävarusteet puhdistetaan?_____	20
Parranajokoneen puhdistaminen juoksevalla vedellä_____	23
Perusteellinen puhdistus_____	24
Ylösousevan trimmerin puhdistaminen_____	25
Helposti kiinnitettävien lisäosien puhdistaminen_____	26
Miten parranajokone ja älypuhelin yhdistetään?_____	27
Miten ajopäät vaihdetaan?_____	29
Lisävarusteiden tilaaminen_____	31
Vianmääritys_____	31

## Johdanto

Onnittelut ostoksestasi – ja tervetuloa Philips-käyttäjien joukkoon! Saat parhaan mahdollisen hyödyn Philipsin palveluista rekisteröimällä tuotteesi osoitteessa **www.philips.com/welcome** tai sovelluksen kautta.

## Yleiskuvaus

- 1 Ylösouseva trimmeri
- 2 Trimmerin vapautuskytkin
- 3 Teräyksikkö
- 4 Teräyksikön vapautuspainike
- 5 Virtapainike
- 6 Menu-valikkopainike
- 7 Liitäntä pienelle liittimelle
- 8 Latausteline
- 9 Virtalähde
- 10 Pieni liitin
- 11 Suojus
- 12 Pussi

- 13 Philips Quick Clean Pod -patruuna
- 14 Quick Clean Pod
- 15 Puhdistusharja
- 16 Pituuden asetukset
- 17 Helposti kiinnitettävä partatrimmeri
- 18 Partatrimmerin muotoilukampa
- 19 Lisäosien teline
- 20 Helposti kiinnitettävä puhdistusharjalisäosa

Huomautus: Toimitukseen sisältyvät tarvikkeet voivat vaihdella tuotekohtaisesti. Tämän laitteen mukana toimitetut tarvikkeet on merkitty pakkaukseen.

## Mitä näytön kuvakkeet tarkoittavat?

- Päävalikko



Voit vaihtaa valikkokohteita painamalla valikkopainiketta.

### Kuvake Merkitys

67  
%

Päävalikossa näkyy akun tila prosentteina.

.....



Pressure Guard -anturin valikosta näet, oliko parranajon aikana ihoon kohdistamasi paine hyvä, liian pieni tai liian suuri..



Motion Control -anturin valikosta näet, oliko parranajon aikainen liike hyvä vai onko sitä parannettava.

.....



Voit ottaa matkalukon käyttöön tässä valikossa.



Näyttö osoittaa tässä, että parranajokonetta ei ole liitetty älypuhelimien pariin.

.....



Näyttö osoittaa, että parranajokone on liitetty älypuhelimien pariin.

- Parranajokoneen käynnistäminen



Paina parranajokoneen päällä olevaa virtapainiketta.

### Kuvake Merkitys



Kun käynnistät parranajokoneen, lyhyt animaatio näyttää, minkä painepalauteasetuksen olet ottanut käyttöön.

- Varoitukset ja ilmoitukset

### Kuvake Merkitys



Akku on lähes tyhjä, ja sinun on ladattava parranajokone.



Kun tallennustila on lähes täynnä, saat ilmoituksen, jossa sinua kehoitetaan synkronoimaan ajot. Vältä tietojen menettäminen synkronoimalla parranajokone sovelluksen kanssa.



Teräyksikkö on likaantunut tai niin vaurioitunut, että moottori ei käynnisty. Puhdista ajopäät perusteellisesti.



Käytät väärää virtalähdettä. Käytä vain parranajokoneen mukana toimitettua virtalähdettä (HQ8505).

- Parranajokoneen puhdistaminen

### Kuvake Merkitys





Muistutus: puhdista parranajokone puhdistusasemassa.



Muistutus: puhdista parranajokone.



Puhdistusprosessi on käynnissä, ja näytössä näkyy jäljellä oleva puhdistusaika sekunteina tai kellona, jos painat valikkopainiketta.



Puhdistusprosessi on keskeytetty.

- Irrota pistoke käytön ajaksi

**Kuvake**

**Merkitys**



Irrota parranajokone pistorasiasta ennen käyttöä.

## Mitä parranajokone kertoo minulle?

### Kun parranajokoneen virta on kytketty

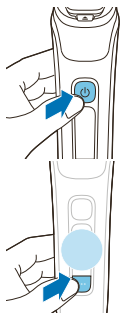
Parranajon aikana saat parranajokoneen rungon yläosassa olevan valorengaan kautta palautetta käyttämästäsi paineesta.

Rungossa oleva valorengas palaa parranajon aikana eri väreissä ja antaa sinulle palautetta käyttämästäsi paineesta. Oletusasetukset ovat seuraavat:

- Kun painetta ei ole tarpeeksi, valorengas palaa sinisenä.
- Kun painetta on sopivasti, valorengas palaa vihreänä.
- Kun painat parranajokonetta liian voimakkaasti, valorengas palaa oranssina.










Kun parranajokoneen virta on kytketty, voit mukauttaa saamasi painepalautteen tyyppiä.



1 Kytke parranajokoneeseen virta.

2 Painamalla valikkopainiketta voit selata painepalauteasetuksia. Alla olevasta taulukosta näet, millaista painepalautetta saat kullakin asetuksella.

	Painetta on liian vähän.	Painetta on sopivasti.	Painetta on liikaa.
Täydellinen painepalaute 			
Osittainen painepalaute 	Ei palautetta	Ei palautetta	
Ei painepalautetta 	Ei palautetta	Ei palautetta	Ei palautetta

Huomautus: Painepalaute on käytettävissä vain silloin, kun ajopää on kiinnitetty runkoon.

Kun runkoon kiinnitetään partatrimmeri tai puhdistusharja, liike- ja painepalaute poistetaan automaattisesti käytöstä.

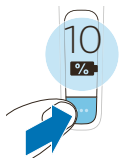
## Kun parranajokoneen virta on katkaistu

1 Parranajon lopettamisen ja parranajokoneen virran katkaisemisen jälkeen näet rungossa ajosi parranajon jälkeisen palautteen.

- 2 Voit selata parranajon jälkeistä palautetta painamalla valikkopainiketta. Kun parranajokoneen virta on katkaistu, voit myös vaihtaa viiden toiminnon välillä painamalla valikkopainiketta.

### Akun jäljellä oleva varaus

Tässä valikkokohte näyttää akun jäljellä olevan varauksen.



### Pressure Guard -anturi

Tämä valikkokohte näyttää edellisen ajosi painepalautteen.



### Motion Control -anturi

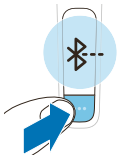
Tämä valikkokohte näyttää edellisen ajosi liikepalautteen.



### Matkalukko

Tässä valikkokohteessa voit lukita parranajokoneen ja poistaa sen lukituksen pitämällä valikkopainiketta 3 sekunnin ajan painettuna. Kun olet lähdessä matkalle, voit lukita parranajokoneen, jotta se ei käynnisty vahingossa.





## Bluetooth

Tässä valikkokohteessa voit katkaista parranajokoneen ja älypuhelimien välisen pariliitoksen.

**Huomautus:** Varmista, että älypuhelimesi tukee *Bluetooth®* 4.2 -tekniikkaa tai sitä uudempaa.

Tämä parranajokone tukee *Bluetooth®* 4.2 -tekniikkaa ja sitä uudempia versioita, joiden avulla sen voi yhdistää sovellukseen. Kun parranajokoneen ja älypuhelimien välille on muodostettu pariliitos, parranajokoneen Bluetooth kytketään päälle automaattisesti, vaikka parranajokone olisi pois päältä. Tämän ansiosta tallennetut ajotietosi voidaan synkronoida myöhemmin, etkä tarvitse älypuhelimiasi ajon aikana. Lisätietoja parranajokoneen ja älypuhelimien välisen pariliitoksen muodostamisen eduista on kohdassa Parranajokoneen ja sovelluksen yhdistämisen edut.

**Huomautus:** Voit kytkeä parranajokoneen Bluetoothiin pois päältä aktivoimalla matkalukon.

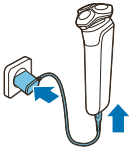
## Miten laite ladataan?

**Huomautus:** Tämä laite on vesitiivis. Se sopii käytettäväksi kylvyssä tai suihkussa, ja se voidaan puhdistaa juoksevalla vedellä. Turvallisuussyistä laitetta voi käyttää vain ilman johtoa.

- Lataa laite ennen ensimmäistä käyttökertaa tai kun akun jäljellä olevan varauksen ilmaisain osoittaa, että akku on lähes tyhjä.
- Lataus kestää noin tunnin.
- Pikalataus: Noin 5 minuutin latauksen jälkeen akussa on riittävästi virtaa yhteen täyteen ajoon. Kun akku on latautunut 10 %:iin, voit suorittaa yhden täyden ajon.
- Kun akku on ladattu täyteen, sitä voi käyttää enintään 60 minuuttia ilman johtoa.

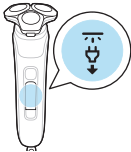
**Huomautus:** Laitetta ei voi käyttää lataamisen aikana.

## Lataaminen virtalähteen avulla



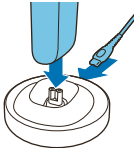
- 1 Varmista, että laite on kytketty pois päältä.
- 2 Työnnä pieni liitin laitteeseen ja kytke latauslaite pistorasiaan.
  - Kun laite latautuu, näyttöön tulee edistymistä osoittava animaatio.
  - Kun laite on täysin latautunut, akun varauksena näkyy 100 % ja akkukuvake näyttää akun olevan täynnä.
- 3 Irrota lataamisen jälkeen virtalähde pistorasiasta ja pieni liitin laitteesta.

## Irrota pistoke käytön ajaksi -symboli



Irrota pistoke käytön ajaksi -symboli palaa muistuttaakseen sinua irrottamaan laitteen pistorasiasta ja irrottamaan pienen pistokkeen laitteesta ennen laitteen käynnistämistä.

## Lataustelineessä lataaminen (vain tietyt mallit)



- 1 Varmista, että laitteesta on katkaistu virta.
- 2 Työnnä pienempi liitin laitteeseen ja kytke virtalähde pistorasiaan.
- 3 Aseta laite lataustelineeseen.
 

**Vain tietyt mallit:** Latausalustan alaosassa oleva valorengas syttyy ja pyörii nopeasti.

  - Valorengaan pyöriminen hidastuu noin 5 minuutin kuluttua. Akussa on nyt tarpeeksi virtaa yhtä täyttä ajoa varten.
  - Laitteen latauksen jatkuessa valorengas kirkastuu ja sen pyöriminen hidastuu.
  - Kun laite on ladattu täyteen, valorengas palaa kirkkaana ja lopettaa pyörimisen.
- 4 Irrota lataamisen jälkeen virtalähde pistorasiasta ja pieni liitin latausalustasta.

## Miten laitetta ja lisävarusteita käytetään?

**Varoitus: Tarkista laite ja kaikki tarvikkeet aina ennen käyttöä. Älä käytä laitetta tai tarvikkeita, jos ne ovat vahingoittuneita, koska käytöstä saattaa tällöin aiheutua vammoja. Vaihda vahingoittuneen osan tilalle aina alkuperäisen tyyppinen osa.**

### SkinIQ



Tämä laite on varustettu SkinIQ-tekniikalla, joka tunnistaa älykkäästi karvojen tiheyden ja ajotekniikan. Voit parantaa tekniikkaasi noudattamalla sovelluksen antamia mukautettuja ajoneuvoja.

Saat neuvoja kahdella eri tavalla: opastusta ajon aikana reaaliaikaisesti sekä synkronoitujen ajojen kautta. Suosittelemme aloittamaan opastetulla ajolla, jotta ajokokemuksesi sujuisi mahdollisimman hyvin.

- Saavutat parhaan ajotuloksen, kun käsittelet laitetta oikein.
- Noudata synkronoiduista ajoista ja mukautetuista ohjelmista saamiasi neuvoja.

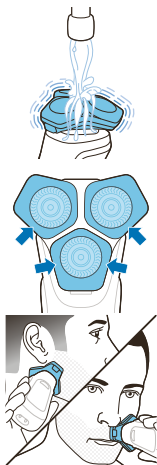
### Parran ajaminen

Voit käyttää tätä laitetta kuiva- tai märkäajoon tai jopa suihkussa. Kun haluat käyttää partakonetta märällä iholla, lisää iholle vettä ja partavaahtoa tai parranajogeeliä ja huuhtelee ajopäät lämpimän juoksevan veden alla ennen seuraavia vaiheita.

- 1 Käynnistä laite.
- 2 Liikuta ajopäitä iholla pyörivin liikkein (katso Motion Control -anturi alla), jotta eri suuntiin kasvavat ihokarvat tulevat poistettua. Varmista, että kaikki ajopäät koskettavat koko ajan ihoa. Saavutat miellyttävän ja tarkan ajotuloksen painamalla laitetta kevyesti.



**Huomautus: Älä paina parranajokonetta liian voimakkaasti, sillä tämä saattaa ärsyttää ihoa. Kun painat parranajokonetta liian voimakkaasti, oranssi valorengas syttyy.**



Huomautus: Jos käytät partavaahtoa tai parranajogeeliä, huuhtele ajopää säännöllisesti ajon aikana, jotta se liukuu iholla tasaisesti alusta loppuun.

- 3 Käsittele hankalat paikat, kuten leukaviiva ja nenän alla oleva alue, ajopään kapeiden reunojen avulla.
- 4 Katkaise laitteesta virta ja puhdista laite jokaisen käytön jälkeen.

Huomautus: Huuhtele kaikki vaahto tai parranajogeeli laitteesta.

**SkinIQ:** Kun lopetat parranajon ja katkaiset parranajokoneen virran, saat myös rungossa palautetta ajosta. Voit selata palautetta painamalla valikkopainiketta.

#### Pressure Guard -anturi

- Kun painat parranajokonetta ajon aikana juuri sopivasti, Pressure Guard -kuvakkeessa näkyy valintamerkki.

- Kun ajopaineessasi on parannettavaa, Pressure Guard -kuvakkeessa näkyy huutomerkki.

#### Motion Control -anturi

- Kun ajat oikeanlaisilla pyörivillä liikkeillä, Motion Control -anturin kuvakkeessa näkyy valintamerkki.
- Kun ajoliikkeessäsi on parannettavaa, Motion Control -anturin kuvakkeessa näkyy huutomerkki.





Parranajokoneen valikossa voit tarkastella edellisen ajon painepalautetta ja liikepalautetta. Voit mukauttaa palauteasetuksia, lukea yksityiskohtaisempaa palautetta ja saada yksilöllisiä neuvoja sovelluksen kautta.

### Ihon tottumiseen kuluva aika

Et ehkä saa ensimmäisillä ajokerroilla haluamaasi tulosta, ja ihosi saattaa ärtyä hieman. Tämä on normaalia. Ihosi tarvitsee aikaa mihin tahansa uuteen ajomenetelmään tottumiseen.

Noudata sovelluksen antamia neuvoja ja aja parta säännöllisesti (vähintään kolmesti viikossa) tällä parranajokoneella 3–4 viikon ajan. Tänä aikana iho tottuu uuteen ajomenetelmään.

### Puhdistuksen muistutusvalo



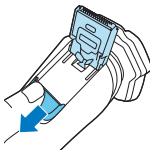
Kun katkaiset laitteesta virran, puhdistuksen muistutuskuvake tulee näkyviin sen merkiksi, että laite on puhdistettava.

- Puhdista laite ja lisäosat jokaisen käytön jälkeen, jotta laite ei tukkiudu ja vahingoitu.
- Puhdista ajopää huolellisesti kerran kuukaudessa tai kun laite ei toimi yhtä hyvin kuin aiemmin.

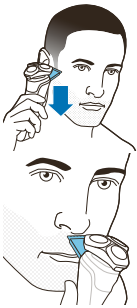
### Ihokarvojen trimmaaminen

Voit käyttää trimmeriä pulisonkien ja viiksien siistimiseen.

- 1 Avaa trimmeri työntämällä sen vapautuskytkintä alaspäin.
- 2 Käynnistä laite.







- 3 Pitele trimmeriä kohtisuorassa ihoa vasten ja liikuta laitetta alaspäin, samalla kun painat sitä kevyesti.
- 4 Voit käyttää parranajokonetta myös nenän alla olevalla alueella.
- 5 Sammuta laite ja puhdista parranajokone jokaisen käytön jälkeen, jotta laite ei tukkiudu ja vahingoitu.
- 6 Sulje trimmeri.

## Helposti kiinnitettävien lisäosien käyttäminen

Huomautus: Toimitukseen sisältyvät tarvikkeet voivat vaihdella tuotekohtaisesti. Tämän laitteen mukana toimitetut tarvikkeet näkyvät laatikossa.

Huomautus: Kun runkoon kiinnitetään partatrimmeri tai puhdistusharja, liike- ja painepalaute poistetaan automaattisesti käytöstä.

### Partatrimmerin käyttäminen ohjauskamman kanssa

Voit liittää partatrimmeriin ohjauskamman, jolloin voit muotoilla parran haluamallasi tavalla tai haluamaasi pituuteen. Voit myös trimmata pitkät partakarvat ennen parranajoa, jolloin parranajo on miellyttävämpää.

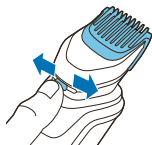
Voit valita partatrimmerilisäosan leikkauspituudeksi 1–5 mm.

- 1 Irrota ajopää tai muu lisäosa kahvasta kääntämällä sitä ja paina partatrimmeri kahvaan.

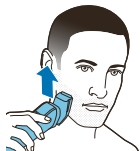




- 2 Liu'uta ohjauskampa suoraan partatrimmerin kummallakin puolella oleviin uriin.



- 3 Paina pituuden valitsinta ja valitse haluamasi pituusasetus siirtämällä valitsinta oikealle tai vasemmalle.
- 4 Käynnistä laite.



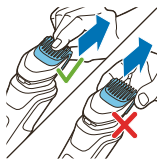
- 5 Liikuta laitetta ylöspäin, samalla kun painat sitä kevyesti. Varmista, että ohjauskamman etuosa koskettaa ihoa koko ajan.
- 6 Katkaise laitteesta virta ja puhdista trimmeripää jokaisen käytön jälkeen.

### Partatrimmerin käyttäminen ilman ohjauskampaa

Ilman ohjauskampaa partatrimmeriä voi käyttää parran, viiksien, pulisonkien ja kaulan rajojen siistimiseen 0,5 mm:n pituuteen.

- 1 Vedä ohjauskampa irti partatrimmeristä.

Huomautus: Vedä ohjauskampa irti partatrimmeristä tarttumalla kamman keskiosaan. Älä vedä ohjauskamman sivuista.



- 2 Käynnistä laite.

- 3 Pitele partatrimmeriä kohtisuorassa ihoa vasten ja liikuta laitetta alaspäin, samalla kun painat sitä kevyesti.

- 4 Katkaise laitteesta virta ja puhdista trimmeripää jokaisen käytön jälkeen.



### Puhdistusharjalisäosan käyttäminen

Voit poistaa öljyä ja likaa käyttämällä puhdistusharjaa iholla, johon on levitetty puhdistusvoidetta.

Laitetta ei ole suositeltavaa käyttää useammin kuin kerran viikossa.

**Varoitus: Älä käytä laitetta, jos iho on vahingoittunut tai ärtynyt tai jos siinä on haavoja.**



- 1 Irrota ajopää tai muu lisäosa kahvasta kiertämällä ja paina puhdistusharja kahvaan.
- 2 Kostuta puhdistusharja vedellä.

Älä käytä puhdistusharjaa kuivana, sillä se voi ärsyttää ihoa.

- 3 Kostuta kasvat vedellä ja levitä kasvoille puhdistustuotetta.
- 4 Aseta puhdistusharja poskellesi.
- 5 Käynnistä laite.
- 6 Liikuta harjaa iholla kevyin pyörivin liikkein. Aloita nenästä ja etene kohti korvaa. Älä paina liian voimakkaasti. Varmista, että hoito tuntuu mukavalta.

Älä puhdista herkkää ihoaluetta silmien ympärillä.

- 7 Noin 20 sekunnin kuluttua voit siirtää laitteen toiselle poskelle ja aloittaa sen puhdistuksen.

- 8 Noin 20 sekunnin kuluttua voit siirtää laitteen otsallesi ja aloittaa kasvojen tämän osan puhdistuksen. Liikuta harjaa kevyesti vasemmalta oikealle.

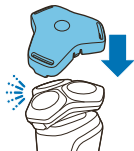
Suosittellemme, että et puhdista mitään aluetta kauemmin kuin 20 sekuntia.

- 9 Katkaise laitteesta virta ja puhdista trimmeripää jokaisen käytön jälkeen.
- 10 Huuhtelee ja kuivaa kasvat käsittelyn jälkeen. Voit nyt siirtyä päivittäisen ihonhoitorutiinisi seuraavaan vaiheeseen.



## Säilytys

Huomautus: Suosittelemme, että annat laitteen ja sen lisäosien kuivua, ennen kuin asetat ne säilytykseen seuraavaa käyttökertaa varten.




- Säilytä laite omassa pussissaan (jos sisältyy toimitukseen).
- Aseta suojus (jos sisältyy toimitukseen) parranajokoneeseen, jotta se pysyy puhtaana.
- Voit myös säilyttää laitetta lataustelineessä (jos sisältyy toimitukseen) tai Philips Quick Clean Podissa (jos sisältyy toimitukseen).

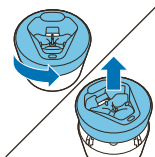
## Miten laite ja lisävarusteet puhdistetaan?

### Miten Quick Clean Podia käytetään?

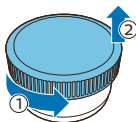
Mitä Quick Clean Podissa oleva kuvake tarkoittaa?

Kuvake	Toiminto	Merkitys
	Tulee näkyviin Quick Clean Podissa	Quick Clean Pod Cartridge - patruuna on vaihdettava.

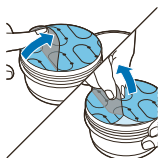
### Quick Clean Podin valmisteleminen käyttöä varten



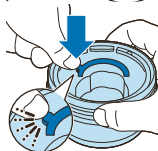
- 1 Käännä ja irrota Quick Clean Podin yläosa.



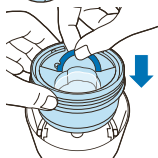
- 2 Irrota Quick Clean Pod Cartridge - patruunan kansi kiertämällä.



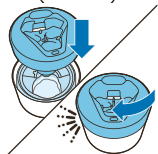
- 3 Irrota tiiviste Quick Clean Pod Cartridge - patruunasta nostamalla tiivisteessä olevaa liuskaa ja vetämällä sitä reunasta.



- 4 Riko kahvan lukitsin painamalla Quick Clean Pod Cartridge - patruunan kahvassa olevaa pyöreää osaa.



- 5 Aseta Quick Clean Pod Cartridge - patruuna Quick Clean Podiin.



- 6 Aseta Quick Clean Pod takaisin runkoon ja käännä sitä myötäpäivään, kunnes se napsahtaa paikalleen.

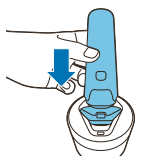


**Älä kallista Quick Clean Podia, jotta laite ei vuoda.**

### Quick Clean Podin käyttäminen

Huomautus: Jos käytät parranajokonetta partavaahdon, parranajogeeelin tai parranajoa ennen käytettävien tuotteiden kanssa, huuhtelee ajopäät huolellisesti ennen kuin käytät Quick Clean Podia.

**Ravistele aina ylimääräinen vesi parranajokoneesta ennen laitteen asettamista Quick Clean Podiin.**



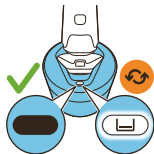
- 1 Aseta parranajokone ylösalaisin Quick Clean Podiin. Parranajokone tunnistaa Quick Clean Podin automaattisesti.
- 2 Aloita puhdistusohjelma kytkemällä parranajokoneeseen virta.

Jokainen puhdistusohjelma kestää noin minuutin. Puhdistusohjelman aikana jäljellä oleva aika näkyy rungossa takaisinlaskentakellona.

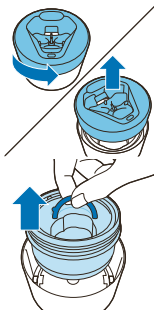
- 3 Anna parranajokoneen kuivua kokonaan Quick Clean Podissa ennen kuin laitat sen säilytykseen.

### Philips Quick Clean Pod Cartridge -patruunan vaihto

Vaihda Quick Clean Pod Cartridge -patruuna välittömästi, kun Quick Clean Podiin tulee näkyviin patruunan vaihtamisen ikoni, tai toimi alla olevan taulukon mukaisesti.



Käyttötiheys	Jaksot	Milloin Philips Quick Clean Pod Cartridge -patruuna vaihdetaan
Joka päivä	Noin 30	Kuukauden välein
Pari kertaa viikossa	Noin 20	2 kuukauden välein
Viikon välein	Noin 13	3 kuukauden välein
Kuukauden välein	Noin 3	3 kuukauden välein



- 1 Käännä ja irrota Quick Clean Podin yläosa.

- 2 Nosta Quick Clean Pod Cartridge -patruuna pois Quick Clean Podista kahvasta pidellen.



- 3 Kaada jäljellä oleva neste viemäriin ja kierrätä tyhjä patruuna paikallisten jätehuoltomääräysten mukaisesti.

- 4 Aseta uusi Quick Clean Pod Cartridge -patruuna Quick Clean Podiin.  
Tilaa uusia Quick Clean Pod Cartridge -patruunoita skannaamalla QR-koodi vasemmalla tai menemällä osoitteeseen

**[www.philips.com/cleaning-cartridge](http://www.philips.com/cleaning-cartridge).**

Puhdistamalla laitteen ja lisäosat jokaisen käytön jälkeen varmistat optimaalisen suorituskyvyn.

## Parranajokoneen puhdistaminen juoksevalla vedellä

Puhdista parranajokone jokaisen käytön jälkeen, jotta laite ei tukkiudu ja vahingoitu.

**Älä kuivaa teräyksikköä pyyheliinalla tai paperipyyhkeellä, ettet vahingoita ajopäitä.**

**Kun huuhtelet teräyksikön, parranajokoneen pohjasta voi valua vettä. Tämä on normaalia.**

- 1 Kytke parranajokoneeseen virta.
- 2 Huuhtelet teräyksikkö juoksevalla vedellä.



- 3 Kytke parranajokone pois päältä. Paina irrotuspainiketta ja avaa teräyksikkö.



- 4 Huuhtele partakarvasäiliö lämpimällä juoksevalla vedellä.
- 5 Huuhtele ajopään pidike lämpimällä juoksevalla vedellä.
- 6 Poista ylimääräinen vesi ravistamalla varovasti ajopään pidikettä, ja anna sen kuivua kokonaan.
- 7 Sulje teräyksikkö.

## Perusteellinen puhdistus

Kehotamme sinua puhdistamaan ajopäät huolellisesti kerran kuukaudessa, tai kun parranajokone ei toimi yhtä hyvin kuin aiemmin.

- 1 Varmista, että laitteen virta on katkaistu ja että se on irrotettu pistorasiasta.
- 2 Paina teräyksikön irrotuspainiketta ja vedä ajopään pidike irti teräyksiköstä.

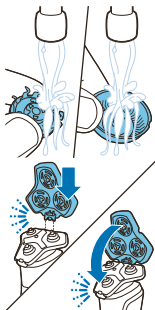


- 3 Huuhtele partakarvasäiliö ja ajopään pidike juoksevalla vedellä.
- 4 Irrota ajopäät. Lisätietoja on kohdassa Ajopäiden vaihtaminen.

Huomautus: Puhdista kerralla vain yksi terä ja teräsleikkö, sillä ne on hiottu pareittain. Jos asetat terän vahingossa väärään teräsleikköön, saattaa



kestää useita viikkoja, ennen kuin ajotulos on palautunut ennalleen.

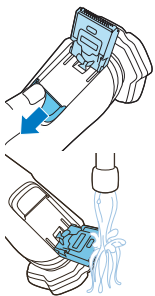


- 5 Puhdista terä ja teräsäleikkö juoksevilla vedellä.
- 6 Ravista liika vesi pois.
- 7 Aseta teräyksiköt takaisin ajopäähän. Lisätietoja on kohdassa Ajopäiden vaihtaminen.
- 8 Aseta ajopään pidikkeen sarana ajopään yläosassa olevaan uraan ja sulje ajopää.

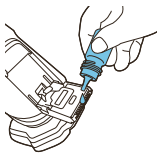
## Ylösousevan trimmerin puhdistaminen

Puhdista trimmeri jokaisen käytön jälkeen, jotta laite ei tukkiudu ja vahingoitu.

**Älä koskaan kuivaa terää pyyheliinalla tai paperipyyhkeellä, sillä se saattaa vahingoittaa trimmerin sakaroita.**



- 1 Varmista, että laitteen virta on katkaistu ja että se on irrotettu pistorasiasta.
- 2 Avaa ylösouseva trimmeri työntämällä sen vapautuskytkintä alaspäin.
- 3 Käynnistä laite ja huuhtelee ylösouseva trimmeri lämpimällä vedellä.
- 4 Katkaise laitteen virta puhdistuksen jälkeen.
- 5 Poista ylimääräinen vesi ravistamalla ylösousevaa trimmeriä ja anna sen kuivua.
- 6 Sulje trimmeri.



Vinkki: Saat parhaan tuloksen, kun levität ylösnousevan trimmerin terään pisaran mineraaliöljyä kerran puolessa vuodessa (öljy ei sisälly pakkaukseen).

## Helposti kiinnitettävien lisäosien puhdistaminen

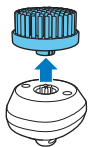
Älä kuivaa trimmeripäätä tai partatrimmeriä pyyheliinalla tai paperipyyhkeellä, sillä se saattaa vahingoittaa trimmerin terää.

Toimitukseen sisältyvät tarvikkeet voivat vaihdella tuotekohtaisesti. Tämän laitteen mukana toimitetut tarvikkeet näkyvät laatikossa.

## Puhdistusharjalisäosan puhdistaminen

Puhdista puhdistusharjalisäosa aina käytön jälkeen.

- 1 Sammuta laite.
- 2 Irrota lisäosa lisäosapidikkeestä.
- 3 Puhdista osat huolellisesti lämpimällä vedellä ja saippualla.
- 4 Kuivaa lisäosa pyyhkeellä.

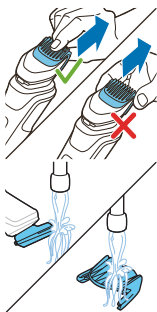


## Partatrimmerin puhdistaminen

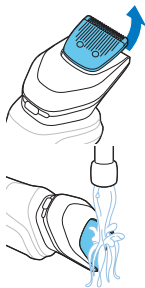
Puhdista partatrimmeri jokaisen käyttökerran jälkeen.

- 1 Vedä ohjauskampa irti partatrimmeristä.

Huomautus: Vedä ohjauskampa irti partatrimmeristä tarttumalla kamman keskiosaan. Älä vedä ohjauskamman sivuista.



- 2 Poista leikatut partakarvat teräyksiköstä huuhtelemalla se haalealla vedellä.
- 3 Poista leikatut karvat ohjauskammasta huuhtelemalla.



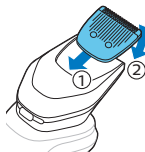
4 Irrota teräyksikkö partatrimmeristä.. Voit poistaa partatrimmerin sisälle kerääntyneet karvat irrottamalla teräyksikön painamalla partatrimmeristä. Voit huuhdella myös leikkausyksikön takapuolen.

5 Huuhtelee leikatut karvat partatrimmeristä.

6 Poista ylimääräinen vesi ravistamalla varovasti, ja anna ohjauskamman, teräyksikön ja partatrimmerin kuivua ennen seuraavaa käyttökertaa..

**Älä kuivaa terää pyyheliinalla tai paperipyyhkeellä, sillä se saattaa vahingoittaa trimmerin sakaroita.**

7 Kun teräyksikkö on kuivunut, kiinnitä se partatrimmeriin.



8 Kun ohjauskampa on kuivunut, kiinnitä se uudelleen partatrimmeriin.

**Vinkki:** Saat parhaan tuloksen, kun levität partatrimmerin terään säännöllisesti pisaran ompelukoneöljyä.



## Miten parranajokone ja älypuhelin yhdistetään?

### Parranajokoneen ja sovelluksen yhdistämisen edut

Sovelluksen avulla voit käyttää erilaisia mukautus- ja valmennustoimintoja, joihin kuuluvat muun muassa seuraavat:

- Reaaliaikainen liike- ja painepalaute ja opastus
- Ajotietojen synkronointi ja ajohistorian seuranta
- Ajorutiinin parantaminen ja parranajoon liittyvien iho-ongelmien vähentäminen
- Tyyliin liittyviä suosituksia

## Pariliitoksen muodostaminen parranajokoneen ja älypuhelimien välille



Sovellus on yhteensopiva monien iPhone- ja Android™-älypuhelimien kanssa.

Lisätietoja on osoitteessa [www.philips.com](http://www.philips.com).

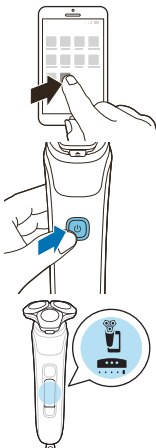
1 Lataa sovellus.

2 Varmista, että älypuhelimien Bluetooth-toiminto on otettu käyttöön.

3 Kytke parranajokoneeseen virta.

4 Aloita pariliitoksen muodostaminen avaamalla sovellus ja noudattamalla ohjeita.

5 Kun pariliitos on muodostettu, parranajokone ja sovellus yhdistyvät automaattisesti, kun sovellus on auki ja puhelimen Bluetooth on kytketty päälle.



## Synkronoi ajot

Tämä parranajokone tallentaa ajotiedot, joten sinun ei tarvitse ottaa älypuhelimta mukaasi, kun ajat partasi tai haluat tarkistaa ajotiedot myöhemmin.

Kun tallennustila on lähes täynnä, saat ilmoituksen, jossa sinua kehoitetaan synkronoimaan ajot. Vältä tietojen menettäminen synkronoimalla parranajokone sovelluksen kanssa.

1 Varmista, että puhelimesi on parranajokoneen lähellä, ja avaa sovellus.

2 Sovellus muodostaa automaattisesti yhteyden ja synkronoi edelliset ajosi.

## Parranajokoneen ja älypuhelimien välisen pariliitoksen katkaiseminen

Voit muodostaa parranajokoneesta pariliitoksen vain yhteen älypuhelimeen kerrallaan. Voit poistaa parranajokoneen ja älypuhelimien välisen pariliitoksen (esimerkiksi silloin, kun hankit uuden älypuhelimien) toimimalla seuraavasti:

### Parranajokoneen pariliitoksen katkaiseminen



- 1 Selaa valikkokohteita painamalla valikkopainiketta, kunnes pääset Bluetooth-valikkoon (viidenteen valikkoon).
- 2 Pidä valikkopainiketta painettuna, kunnes näkyviin tulee ristin ja valintamerkin valinta.
- 3 Valitse valintamerkki parranajokoneen pariliitoksen katkaisemiseksi painamalla valikkopainiketta uudelleen.

Huomautus: Kun parranajokoneen pariliitos on katkaistu, näet parranajokoneen rungossa vasemmalla näkyvän Bluetooth-kuvakkeen.

### Älypuhelimien pariliitoksen katkaiseminen

- 1 Mene älypuhelimien asetuksiin ja valitse Bluetooth.
- 2 Napauta parranajokoneen nimeä.
- 3 Napauta Unohda tämä laite tai Poista pariliitos.

Huomautus: Pariliitoksen poistamisen prosessi saattaa vaihdella älypuhelimien mukaan. Katso lisätietoja älypuhelimien käyttöoppaasta.

## Miten ajopäät vaihdetaan?

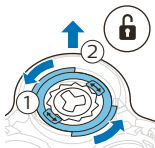
Parhaan ajotuloksen saamiseksi suosittelemme ajopäiden vaihtamista kahden vuoden välein. Vaihda vahingoittuneet teräyksiköt heti. Vaihda ajopäät aina Philipsin alkuperäisiin ajopäihin.

## Ajopäiden vaihtaminen

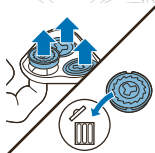
- 1 Kytke parranajokone pois päältä.
- 2 Paina teräyksikön irrotuspainiketta ja vedä ajopään pidike irti teräyksiköstä.



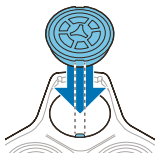
- 3 Käännä kiinnitysrenkaita vastapäivään ja irrota ne. Laita ne turvalliseen paikkaan.



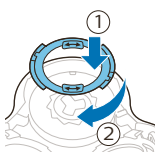
- 4 Irrota ajopäät ajopään pidikkeestä. Hävitä käytetyt ajopäät välittömästi, jotta ne eivät pääse sekoittumaan uusiin ajopäihin.



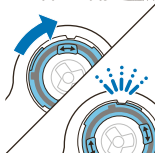
- 5 Aseta uudet ajopäät pidikkeeseen.

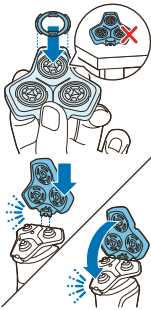


- 6 Aseta kiinnitysrenkaan pidikkeet ajopäihin ja kiinnitä kiinnitysrenkaan pidikkeet paikoilleen kiertämällä niitä myötäpäivään.



- Jokaisessa kiinnitysrenkaassa on kaksi syvennystä, jotka asettuvat ajopään pidikkeen ulokkeisiin. Kierrä rengasta myötäpäivään niin, että se napsahtaa paikalleen.





Huomautus: Pidä ajopään pidikettä kädessäsi, kun asetat ajopäät ja kiinnitysrenkaat takaisin paikoilleen. Älä aseta ajopään pidikettä alustalle, sillä se voi aiheuttaa vaurioita.

- 7 Aseta ajopään pidikkeen sarana ajopään yläosassa olevaan uraan ja sulje ajopää.

## Lisävarusteiden tilaaminen

Voit ostaa tarvikkeita ja varaosia osoitteesta **[www.philips.com/parts-and-accessories](http://www.philips.com/parts-and-accessories)** ja Philips-jälleenmyyjiltä. Voit myös ottaa yhteyttä oman maasi Philips-asiakaspalveluun (katso yhteystiedot kansainvälisessä takuulehtisessä).

Laitteeseen on saatavana seuraavat tarvikkeet ja varaosat:

- SH91 Philips -ajopäät
- CC12-puhdistuskasetti, 2 kpl
- CC13-puhdistuskasetti, 3 kpl
- CC16-puhdistuskasetti, 6 kpl

Huomautus: Tarvikkeiden saatavuus voi vaihdella maittain.

## Vianmääritys

Tähän osaan on koottu tavallisimmat laitteen käytössä ilmenevät ongelmat. Jos et löydä ongelmaasi ratkaisua jäljempänä olevista tiedoista, voit tarkastella vastauksia yleisiin kysymyksiin osoitteessa **[www.philips.com/support](http://www.philips.com/support)** tai ottaa yhteyttä maasi asiakaspalveluun.

## Parranajokone

Ongelma	Mahdollinen syy	Ratkaisu
En pysty yhdistämään parranajokonetta.	Et ole ladannut sovellusta.	Lataa sovellus.
	Parranajokoneen ja älypuhelimien välille ei vielä ole muodostettu pariiliitosta.	Muodosta pariiliitos parranajokoneen ja älypuhelimien välille toimimalla sovelluksen ohjeiden mukaan.
	Ensimmäinen pariiliitoksen muodostamisyritys epäonnistui.	Poista parranajokoneen ja älypuhelimien välinen pariiliitos ja yritä sitten muodostaa pariiliitos uudelleen.
	Älypuhelin ei löydä parranajokonetta.	Varmista, että älypuhelimesi tukee Bluetooth 4.2 -tekniikkaa tai sitä uudempaa.
		Varmista, että Bluetooth-toiminto on otettu älypuhelimessa käyttöön ja että matkalukko on poistettu parranajokoneesta käytöstä.
		Varmista, että älypuhelin on alle metrin etäisyydellä parranajokoneesta, jotta niiden välille voidaan muodostaa Bluetooth-yhteys.
		Varmista, että parranajokone on ladattu.



Ongelma	Mahdollinen syy	Ratkaisu
Haluan käyttää parranajokonetta ilman sovellusta.		Parranajokonetta ei tarvitse yhdistää älypuhelimien ennen jokaista ajokertaa. Parranajokone toimii hyvin ilman sovellusta, vaikka et pysty hyödyntämään samoja etuja. Varmista, että yhdistät parranajokoneen vähintään 20 ajokerran välein ja synkronoit ajotiedot, niin saat mukautettuja ajovinkkejä.
Laite ei käynnisty, kun virtakytkintä painetaan.	Laite on edelleen kytketty pistorasiaan. Turvallisuussyistä laitetta voi käyttää vain ilman johtoa.	Irrota laite pistorasiasta ja käynnistä laite painamalla virtapainiketta.
	Ladattava akku on tyhjä.	Lataa akku.
	Matkalukko on käytössä.	Poista se käytöstä painamalla valikkopainiketta 3 sekuntia.
	Teräyksikkö on likaantunut tai niin vaurioitunut, että moottori ei käynnisty.	Puhdista ajopäät perusteellisesti tai vaihda ne.
Laite ei toimi enää niin hyvin kuin aluksi.	Ajopäät ovat vahingoittuneet tai kuluneet.	Vaihda ajopäät.
	Karvat tai lika haittaavat ajopäiden toimintaa.	Puhdista ajopäät perusteellisesti.
Laitteen alaosasta vuotaa vettä.	Puhdistuksen aikana laitteen sisäosan ja ulkokuoren väliin saattaa kertyä vettä.	Tämä on normaalia, eikä siitä aiheudu vaaraa, koska kaikki elektroniset osat ovat tiiviissä virtayksikössä laitteen sisällä.

## Philips Quick Clean Pod

Ongelma	Mahdollinen syy	Ratkaisu
Parranajokone ei ole puhdas Philips Quick Clean Podin käytön jälkeen.	Otit parranajokoneen pois ennen kuin puhdistusohjelma päättyi.	Jätä parranajokone Philips Quick Clean Podiin koko puhdistusohjelman ajaksi. Jokainen puhdistusohjelma kestää noin minuutin. Puhdistuskuvake sammuu, kun puhdistusohjelma on päättynyt.
	Philips Quick Clean Pod Cartridge - patruuna on vaihdettava.	Vaihda Philips Quick Clean Pod Cartridge - patruuna.
	Philips Quick Clean Pod - patruuna on kallellaan.	Aseta Philips Quick Clean Pod tasaiselle alustalle.
Philips Quick Clean Pod ei käynnisty.	Philips Quick Clean Pod saa virtaa parranajokoneen moottorista.	Aseta parranajokone Philips Quick Clean Podiin. Kytke parranajokoneeseen virta.
	Parranajokone on kytketty pistorasiaan.	Irrota parranajokone virtalähteestä.
	Parranajokoneen akku on tyhjä.	Lataa parranajokone ennen Philips Quick Clean Podin käyttöä.
Philips Quick Clean Pod vuotaa yli.	Käytät Philips Quick Clean Podia säännöllisesti niin, että huuhtelet parranajokoneen, mutta et ravistele ylimääräistä vettä pois.	Ravistele ylimääräinen vesi pois ajopäistä huuhtelun jälkeen aina ennen kuin laitat parranajokoneen Philips Quick Clean Podiin.

---

Käytit ajaessasi parranajogeeliä tai partavaahtoa, etkä huuhdellut parranajokonetta ennen Philips Quick Clean Podin käyttöä.

Huuhtelee ajopäät huolellisesti ennen kuin käytät Philips Quick Clean Podia.









© 2021 Koninklijke Philips N.V.  
Kaikki oikeudet pidätetään  
3000.057.1984.1 (15/3/2021)



>75 % recycled paper  
>75 % papier recyclé