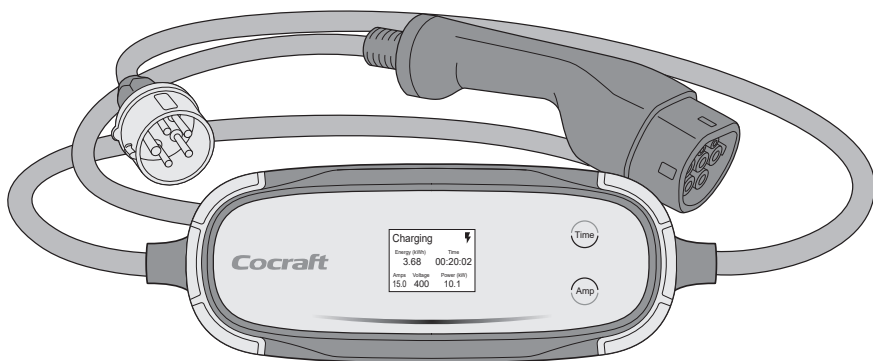




Electric Vehicle Charger

SE | Fordonsladdare
NO | Elbillader
FI | Sähköauton laturi



Art.no.
41-1697

Model
EVG01-11

Ver. 20260108

English

Svenska

Norsk

Suomi

Electric vehicle charger

Art. no. 41-1697 Model EVG01-11

Please read the entire instruction manual before using the product and then keep it for future reference. We accept no liability for any errors in the text or images and we reserve the right to make any necessary changes to technical data. If you have technical problems or other questions, please contact our customer service team (see the address details on the back).

Safety



- The product is intended only for charging electric vehicles with Type 2 charging connectors.
- Never use the product if it has been damaged in any way.
- Never try to open, repair, dismantle or modify the product in any way.
- Repairs must only be carried out by a qualified service technician and only using original spare parts.
- Never disconnect the product from the vehicle or the mains power supply while the vehicle is charging.
- Never expose the product to high temperatures, dust, powerful vibration, impacts, humidity or moisture.
- Do not put the product in a position where it could fall into water or other liquid.
- The product must never be used in locations where there are volatile flammable gases.
- Never connect the product via an adapter of any kind that is not intended for use with EV chargers, does not meet the requirements for EV chargers or is not approved by the manufacturer.
- The product must be connected directly, not via an extension lead, to a permanent wall socket.
- The CEE socket must be installed in accordance with local safety regulations.
- Check that the wall socket which the product is connected to is earthed and fused.
- Old or faulty sockets or junction boxes in buildings can overheat when under a heavy load and this can represent a fire risk. For this reason, an authorised electrical contractor should always check the electrical installation.
- Never leave the charger hanging on the connection cables as this can damage them. Take the strain off the cables by hanging the charger up on a wall bracket (sold separately).
- Do not put the cables where people can trip over them.

Symbol guide



Minimum ambient temperature: -25°C



IC-CPD (In-Cable Control and Protection Device), mode 2



Not suitable for IT-type electrical networks



Read the entire instruction manual before use



Warning! High voltage

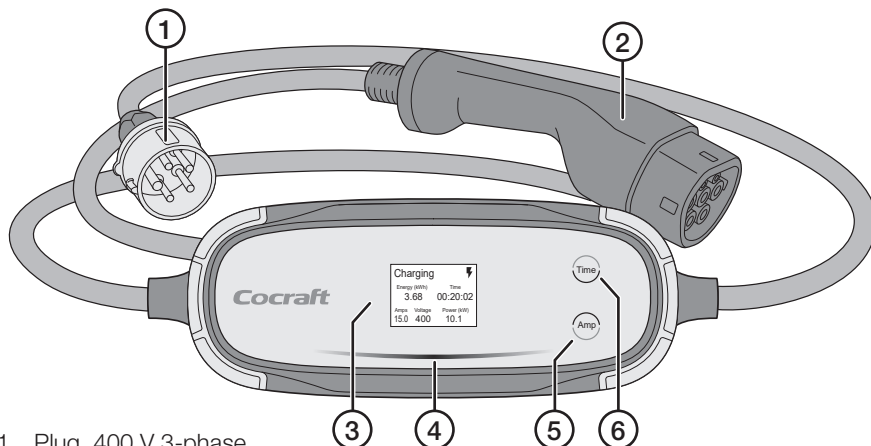


General warning

Specifications

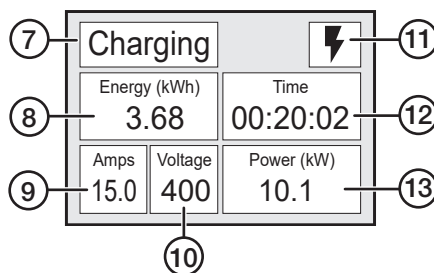
Power supply	380–400 V AC, 50/60 Hz
Max. power output	11 kW
Current	6A/8A/10A/13A/16A
Safety features	Protection against overvoltage, undervoltage, overloads, residual current (RDC), high temperatures, earth faults and short circuits.
Operating temp.	-25 to 45°C
Maximum altitude	≤ 2000 metres above sea level
IPrating	IP65
Total cable length including charger	5 metres
Weight	3.2 kg

Buttons and functions



1. Plug, 400 V 3-phase
2. Charging plug, Type 2
3. Display
4. Status indicator
5. [Amp] Press repeatedly to select the maximum charging current.
6. [Time] Press repeatedly to select a delayed start time.

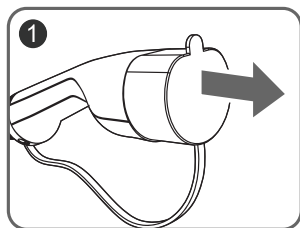
7. Information field
8. Stored energy in kWh
9. Existing charging current
10. Wall socket voltage
11. Symbol
12. Total time elapsed since charging started
13. Existing charging output



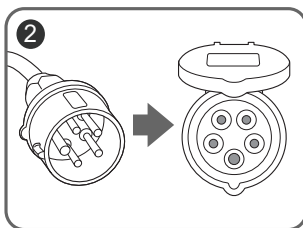
Information field (7)	Status indicator (4)	Symbol (11)
"Connected"	Low green light	
"Charging"	Pulsing green light	
"Summary"	Constant green light	
"Error" (see the troubleshooting table)	Flashing red light	

Using the product

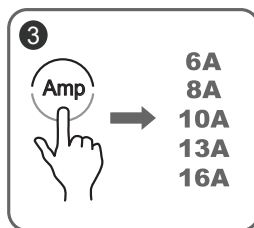
- **Note** You must select the maximum charging current before you connect the charging plug to the vehicle.
- When the charger is connected to the vehicle, the connection status and the handshake protocol are automatically detected before charging starts.
- Never disconnect the product from the vehicle or the wall socket while the vehicle is charging. Always stop the charging process in the vehicle before disconnecting the charging plug.



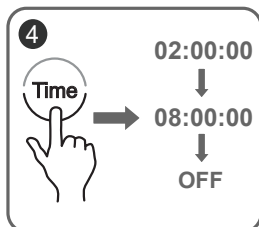
Remove the protective cover from the charging plug.



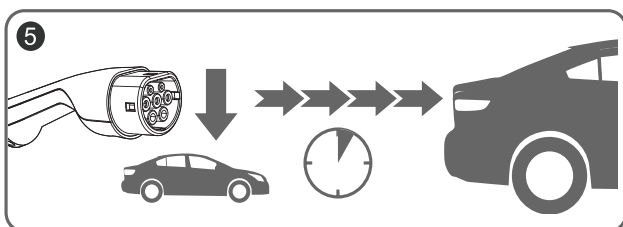
Connect the 400V plug to a 3-phase socket.



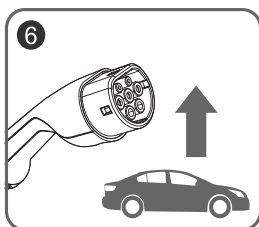
Press [Amp] repeatedly to select the maximum charging current.



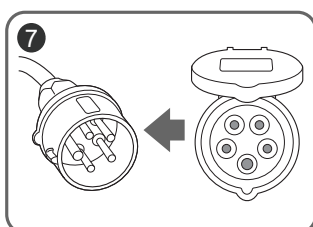
If required, press [Time] repeatedly to select a delayed start time.



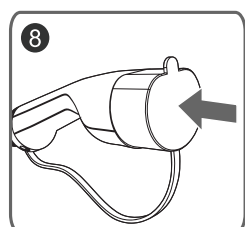
Connect the charging plug to the vehicle and start charging. **Note:** Make sure that the plug is firmly pushed into the vehicle's charging port and locked in place.



When the charging process has finished, unlock the charging plug and disconnect it from the vehicle.




Remove the plug from the wall socket.



Replace the protective cover on the charging plug.

Troubleshooting guide

 **Note** If the vehicle has a preset limit on the maximum charging current, e.g. 6 A, the charger will not exceed that figure. Check the vehicle's settings before you select the charging current on the charger.

Code	Cause	Action
Error 1	The temperature of the charger is higher than the temperature limit.	Let the charger cool down for a while and try again. Make sure that the ambient temperature is not too high.
Error 2	The temperature of the charger is significantly higher than the temperature limit.	Let the charger cool down for a while and try again. Make sure that the ambient temperature is not too high.
Error 3	The charging current is higher than the limit.	Disconnect the charging plug from the vehicle and try again.
Error 4	The charging current is significantly higher than the limit.	Disconnect the charging plug from the vehicle and try again.
Error 5	The residual current device in the charger has tripped.	Disconnect the charging plug from the vehicle and try again. If you still have problems, contact our customer service team.
Error 6	A fault in the residual current device has been detected during the charger's self-test.	Disconnect the charging plug from the vehicle and try again. If you still have problems, contact our customer service team.
Error 7	The voltage of the mains power supply is too low.	Wait for a while and then try charging again.
Error 8	The voltage of the mains power supply is too high.	Wait for a while and then try charging again.
Error 9	The relay main switch does not open.	Contact our customer service team.
Error 10	The relay main switch does not close.	Contact our customer service team.
Error 11	The temperature of the contact (1) is higher than the limit.	Wait until the contact has cooled down. Try selecting a lower charging current.
Error 12	The temperature of the contact (1) is significantly higher than the limit.	Wait until the contact has cooled down. Try selecting a lower charging current.

Error 13	The protective earth cable is not earthed or has a poor contact.	Check that the charger earth cable is correctly connected and properly earthed.
Error 14	Error in the communication signal between the charger and the vehicle. (CP voltage error).	Contact our customer service team.
Error 15	Error in the communication signal between the charger and the vehicle. (CP diode error)	Contact our customer service team.
Error 22	Error in the current supply circuit.	Contact our customer service team.
Error 24	Error in the charger temperature measurement circuit.	Contact our customer service team.
Error 25	Error in the mains plug temperature measurement circuit.	Contact our customer service team.

Cleaning and maintenance

- Clean the product by wiping it with a damp cloth. Use only mild detergents. Never use solvents or corrosive chemicals.
- Check regularly to make sure that the charging plug is clean and free from dirt and foreign objects.
- Store the charger in the bag supplied when it is not in use.

Responsible disposal

This symbol indicates that the product should not be disposed of with general household waste. This applies throughout the entire EU. In order to prevent any harm to the environment or health hazards caused by incorrect waste disposal, the product must be handed in for recycling so that the materials can be disposed of in a responsible way. To recycle the product, take it to your local recycling facility or contact the retailer. They will ensure that the product is disposed of in a way that does not harm the environment.



Fordonsladdare

Art.nr 41-1697 Modell EVG01-11

Läs igenom hela bruksanvisningen före användning och spara den sedan för framtida bruk. Vi reserverar oss för ev. text- och bildfel samt ändringar av tekniska data. Vid tekniska problem eller andra frågor, kontakta vår kundtjänst (se adressuppgifter på baksidan).

Säkerhet

Varning!

- Produkten är endast avsedd för laddning av elektriska fordon med laddkontakt Typ 2.
- Använd inte produkten om den på något sätt är skadad.
- Försök aldrig att öppna produkten, reparera, demontera eller modifiera den på något sätt.
- Alla reparationer ska utföras av behörig servicepersonal med originalreservdelar.
- Koppla inte från produkten medan fordonet laddas, varken från fordonet eller elnätet.
- Utsätt aldrig produkten för höga temperaturer, dammig miljö, starka vibrationer, stötar, fukt eller väta.
- Placera inte produkten så att den kan falla ner i vatten eller annan vätska.
- Produkten får ej användas i miljöer med flyktiga, lättantändliga gaser.
- Anslut aldrig produkten via någon form av adapter, såvida den inte är avsedd för och möter uppsatta krav för elbilsaddare samt är godkänd av tillverkaren.
- Produkten ska anslutas direkt till ett fast monterat eluttag, ej via förlängningskabel.
- Installationen av CEE-uttaget måste uppfylla lokala säkerhetsföreskrifter.
- Kontrollera att vägguttaget produkten ansluts till är jordat och avsäkrat.
- Gamla eller felaktiga kontakter och kabelförgreningar i byggnader kan orsaka överhettning under hög belastning vilket kan utgöra en brandrisk. På grund av detta, låt en auktoriserad elinstallationsfirma kontrollera elinstallationen.
- Låt aldrig laddaren hänga i anslutningskablar då dessa kan skadas. Se till att avlasta kablar genom att hänga upp laddaren i en väggållare (säljs separat).
- Tänk på att förlägga kablar på ett sådant sätt att snubbelrisken minimeras.

Symbolförklaring



Lägsta omgivningstemperatur: -25 °C



IC-CPD skyddskrets (In-Cable Control and Protection Device), Mode 2



Ej för kraftsystem av IT-typ



Läs igenom hela bruksanvisningen före användning



Varning! Starkström



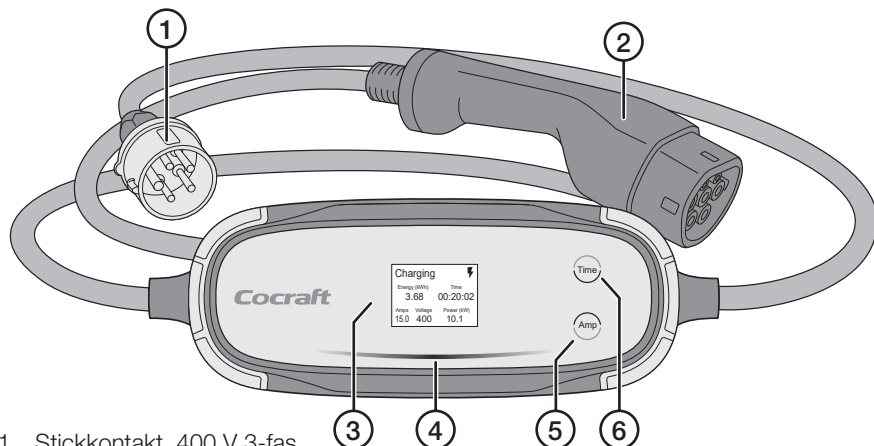
Allmän varning

Svenska

Specifikationer

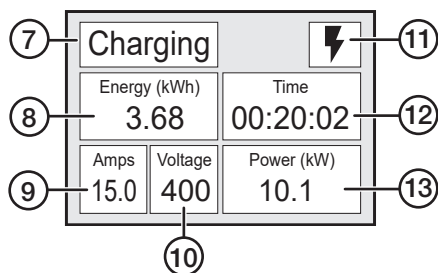
Nätanslutning	380-400 V AC, 50/60 Hz
Max effekt	11 kW
Strömlägen	6A/8A/10A/13A/16A
Skyddsfunktioner	Skydd mot överspänning, underspänning, överströmmar, felström (RDC), höga temperaturer, jordfel samt kortslutning.
Arbetstemperatur	-25 till 45 °C
Max arbetshöjd	≤ 2000 m.ö.h
Kapslingsklass	IP65
Total kabellängd inkl. laddare	5 meter
Vikt	3,2 kg

Knappar och funktioner



1. Stickkontakt, 400 V 3-fas
2. Laddkontakt, Typ 2
3. Display
4. Statusindikator
5. [Amp] Tryck upprepade gånger för att välja maximal laddström.
6. [Time] Tryck upprepade gånger för att välja fördröjd starttid.

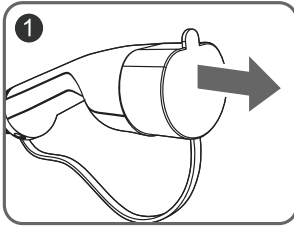
7. Informationsfält
8. Lagrad energi i kWh
9. Aktuell laddström
10. Vägguttagets spänning
11. Symbol
12. Total tid sedan laddning påbörjats
13. Aktuell laddningseffekt



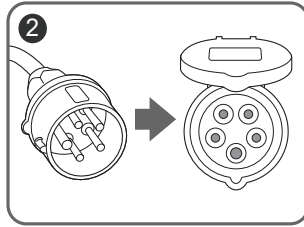
Informationsfält (7)	Statusindikator (4)	Symbol (11)
"Connected" - Ansluten	Svagt grönt ljus	
"Charging" - Laddar	Pulserande grönt ljus	
"Summary" - Sammanfattning	Grönt fast ljus	
"Error" - Fel (Se felsökningschema)	Blinkar rött	

Användning

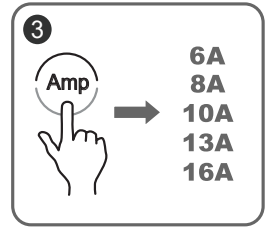
- **Obs!** Val av maximal laddström måste göras innan laddkontakten ansluts till fordonet.
- När laddaren ansluts till fordonet detekteras anslutningsstatus och handskakningsprotokoll automatiskt innan laddningen påbörjas.
- Koppla inte ifrån produkten medan fordonet laddas, varken från fordonet eller elnätet. Pågående laddning måste avbrytas i fordonet innan laddkontakten kan tas bort.



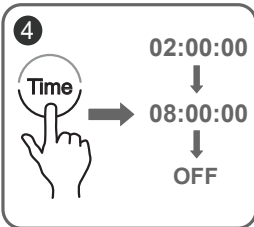
1 Ta bort skyddslocket från laddkontakten.



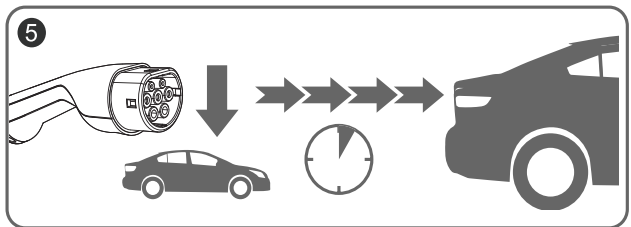
2 Anslut 400V-kontakten till ett 3-fas uttag.



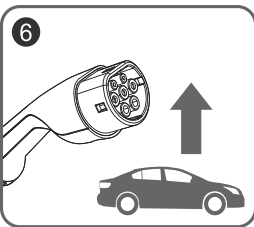
3 Tryck [Amp] upprepade gånger för att välja önskad maximal laddström.



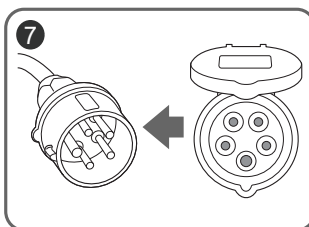
4 Vid behov, tryck [Time] upprepade gånger för att fördröja starttiden.



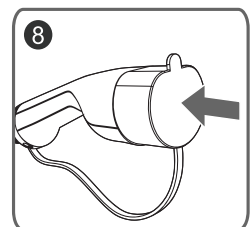
5 Anslut laddkontakten till fordonet och börja ladda. **Obs!** Se till att kontakten är ordentligt intryckt och låst i fordonets laddport.



6 När laddningen är klar, lås upp laddkontakten och koppla ur den från fordonet.



7 Ta ut stickkontakten ur vägguttaget.



8 Sätt tillbaka skyddslocket på laddkontakten.

Felsökningsschema

⚠ Obs! Om fordonet har en inställd begränsning för maximal laddström, till exempel 6 A, kommer laddaren inte att överskrida detta värde. Kontrollera därför fordonets inställningar innan du väljer laddström på laddaren.

Felkod	Orsak	Åtgärd
Error 1	Laddarens temperatur ligger över gränsvärdet.	Låt laddaren svalna och prova sedan igen. Se till att omgivningstemperaturen inte är för hög.
Error 2	Laddarens temperatur ligger betydligt över gränsvärdet.	Låt laddaren svalna och prova sedan igen. Se till att omgivningstemperaturen inte är för hög.
Error 3	Laddströmmen ligger över gränsvärdet.	Koppla ifrån laddkontakten från fordonet, prova sedan igen.
Error 4	Laddströmmen ligger betydligt över gränsvärdet.	Koppla ifrån laddkontakten från fordonet, prova sedan igen.
Error 5	Laddarens inbyggda jordfelsbrytare har löst ut.	Koppla ifrån laddkontakten från fordonet, prova sedan igen. Om felet kvarstår, kontakta kundtjänst.
Error 6	Fel på jordfelsbrytare har detekterats under laddarens självtest.	Koppla ifrån laddkontakten från fordonet, prova sedan igen. Om felet kvarstår, kontakta kundtjänst.
Error 7	Underspänning på elnätet.	Vänta en stund och prova sedan att ladda igen.
Error 8	Överspänning på elnätet.	Vänta en stund och prova sedan att ladda igen.
Error 9	Reläets huvudkontakt bryter inte.	Kontakta kundtjänst.
Error 10	Reläets huvudkontakt sluter inte.	Kontakta kundtjänst.
Error 11	Kontaktens (1) temperatur ligger över gränsvärdet.	Vänta tills kontakten svalnat. Ställ eventuellt ner laddströmmen.
Error 12	Kontaktens (1) temperatur ligger betydligt över gränsvärdet.	Vänta tills kontakten svalnat. Ställ eventuellt ner laddströmmen.

Error 13	PE-ledaren är inte jordad eller har dålig kontakt.	Kontrollera att laddarens jordledare är korrekt ansluten och ordentligt jordad.
Error 14	Fel på kommunikations-signalen mellan laddare och fordon. (CP-spänningsfel).	Kontakta kundtjänst.
Error 15	Fel på kommunikations-signalen mellan laddare och fordon. (CP-diodfel).	Kontakta kundtjänst.
Error 22	Fel i strömmätningsskrets.	Kontakta kundtjänst.
Error 24	Fel på laddarens temperatur-avläsningskrets.	Kontakta kundtjänst.
Error 25	Fel på nätkontaktens temperaturavläsningskrets.	Kontakta kundtjänst.

Skötsel och underhåll

- Rengör produkten med en lätt fuktad trasa. Använd ett mildt rengöringsmedel, aldrig lösningsmedel eller frätande kemikalier.
- Kontrollera fortlöpande att laddkontakten är ren och fri från föroreningar/främmande föremål.
- Förvara laddaren i den medföljande förvaringsväskan när den inte används.

Avfallshantering

Denna symbol innebär att produkten inte får kastas tillsammans med annat hushållsavfall. Detta gäller inom hela EU. För att förebygga eventuell skada på miljö och hälsa, orsakad av felaktig avfallshantering, ska produkten lämnas till återvinning så att materialet kan tas omhand på ett ansvarsfullt sätt. När du lämnar produkten till återvinning, använd dig av de returhanteringssystem som finns där du befinner dig eller kontakta inköpsstället. De kan se till att produkten tas om hand på ett för miljön tillfredsställande sätt.



Elbillader

Art. nr. 41-1697 Modell EVG01-11

Les gjennom hele bruksanvisningen før produktet tas i bruk, og ta vare på den for fremtidig bruk. Vi tar forbehold om eventuelle feil i tekst og bilder, samt endringer av tekniske data. Ved tekniske problemer eller spørsmål, ta kontakt med vårt kundesenter (se kontaktopplysninger på baksiden).

Sikkerhet

Advarsel!

- Laderen er kun beregnet til lading av elbiler med ladekontakt type 2.
- Bruk ikke produktet hvis det er skadet.
- Forsøk aldri å åpne, reparere, demontere eller modifisere produktet på noe vis.
- All reparasjon skal utføres av kyndig fagperson og kun med originale reservedeler.
- Koble aldri fra produktet mens kjøretøyet lades, verken fra kjøretøyet eller strømmettet.
- Utsett aldri produktet for høye temperaturer, fuktighet, væske, støvete omgivelser, sterke vibrasjoner eller støt.
- Plasser ikke produktet slik at det kan falle ned i vann eller annen væske.
- Produktet får ikke brukes i miljøer med flyktige, lettantennelige gasser.
- Koble aldri til produktet via noen form for adapter, så fremt den ikke er beregnet på og møter alle gjeldende krav for elbilladere og er godkjent av produsenten.
- Produktet skal kobles direkte til et fastmontert strømuttak, ikke via skjøteledning.
- Installasjonen av CEE-uttaket må være i samsvar med lokale sikkerhetsforskrifter.
- Kontroller at vegguttaket som produktet kobles til er jordet og sikret.
- Gamle kontakter, kontakter med feil og kabelforgreninger i bygningen kan føre til overoppheting ved høy belastning, noe som igjen kan utgjøre brannfare. Av den grunn bør en autorisert elektroinstallatør kontrollere den elektriske installasjonen.
- La aldri laderen henge i tilkoblingskablene, da disse kan skades. Sørg for å avlaste kablene ved å henge laderen i et veggfeste (selges separat).
- Tenk på å plassere kablene slik at det er minst mulig risiko for å snuble i dem.

Forklaring av symboler



Laveste omgivelsestemperatur: -25 °C



IC-CPD-beskyttelseskrets (In-Cable Control and Protection Device), Mode 2



Ikke for IT-strømnett



Les hele bruksanvisningen før bruk.



Advarsel! Sterkstrøm

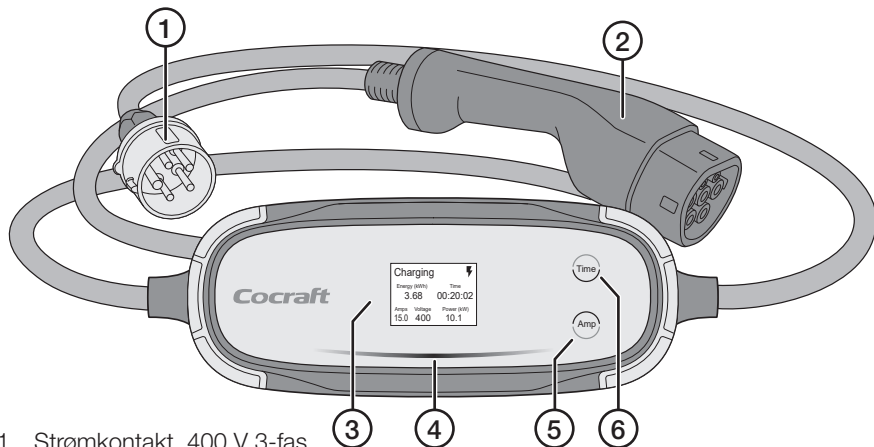


Allment varsel

Spesifikasjoner

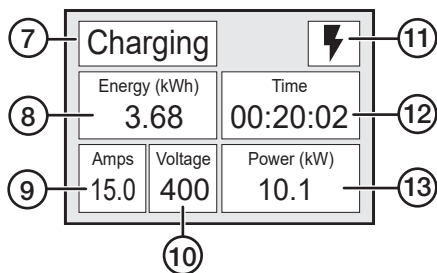
Nettstrøm	380–400 V AC, 50/60 Hz
Maks effekt	11 kW
Strømmodi	6A/8A/10A/13A/16A
Beskyttelsesfunksjoner	Beskyttelse mot overspenning, underspenning, overstrøm, feilstrøm (RDC), høye temperaturer, jordfeil og kortslutning.
Arbeidstemperatur	-25 til +45 °C
Maks arbeidshøyde	≤ 2000 m.o.h.
Kapslingsgrad	IP65
Totallengde kabel inkl. lader	5 meter
Vekt	3,2 kg

Knapper og funksjoner



1. Strømkontakt, 400 V 3-fas
2. Ladekontakt, Type 2
3. Skjerm
4. Statusindikator
5. [Amp] Trykk gjentatte ganger for å velge maksimal ladestrøm
6. [Time] Trykk gjentatte ganger for å velge forsinket starttid

7. Informasjonsfelt
8. Lagret energi i kWh
9. Aktuell ladestrøm
10. Spenning i veggkontakten
11. Symbol
12. Total tid siden ladingen startet
13. Nåværende ladeeffekt

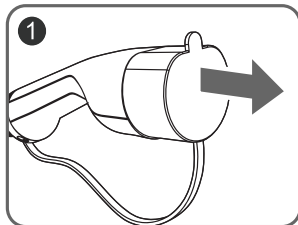


Informasjonsfelt (7)	Statusindikator (4)	Symbol (11)
«Connected» – Tilkoblet	Svakt grønt lys	
«Charging» – Lader	Pulserende grønt lys	
«Summary» – Oppsummering	Fast grønt lys	
«Error» – Feil (se feilsøkingsskjema)	Blinkende rødt lys	

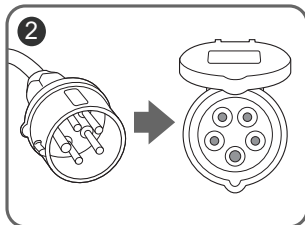
Norsk

Bruk

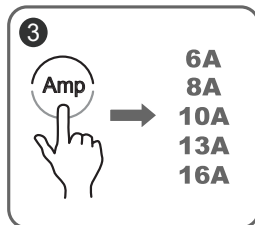
- **Obs!** Valg av maksimal ladestrøm må gjøres før ladekontakten kobles til kjøretøyet.
- Når elbilladeren kobles til kjøretøyet, oppdages tilkoblingsstatus og håndtrykksprotokoll automatisk før ladingen starter.
- Koble aldri ifra laderen mens kjøretøyet lades, verken fra kjøretøyet eller strømmettet. Pågående lading må avbrytes i kjøretøyet før ladekontakten kan kobles fra.



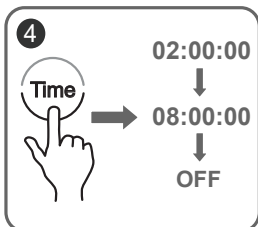
Fjern beskyttelsen fra ladekontakten.



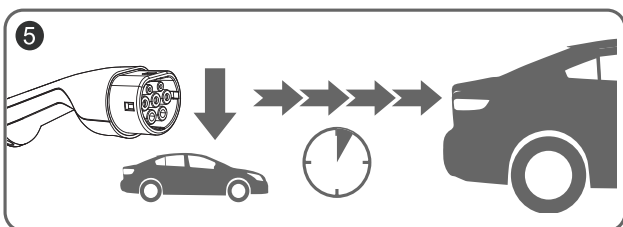
Koble 400 V-kontakten til et 3-fase strømuttak.



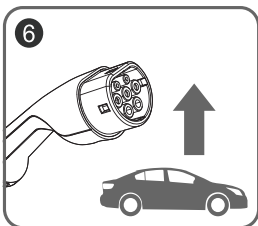
Trykk gjentatte ganger på [Amp] for å velge ønsket maksimal ladestrøm.



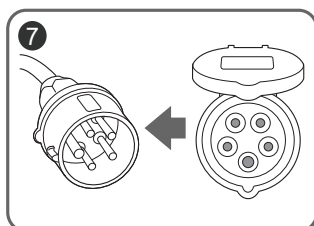
Ved behov, trykk gjentatte ganger på [Time] for å stille inn forsinket starttid.



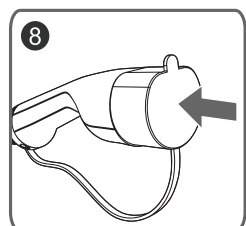
Koble ladekontakten til kjøretøyet og start ladingen. **Obs!** Sørg for at kontakten er trykket godt inn og låst i kjøretøyet's ladeport.



Når ladingen er fullført, lås opp ladekontakten og koble den fra kjøretøyet.



Trekk støpselet ut fra veggutaket.



Sett tilbake beskyttelseslokket på ladekontakten.

Feilsøking skjema

⚠ Obs! Hvis kjøretøyet har en forhåndsinnstilt begrensning for maksimal ladestrøm, for eksempel 6 A, vil elbilladeren ikke overstige denne verdien. Kontroller derfor kjøretøyetts innstillinger før du velger ladestrøm på laderen.

Feilkode	Årsak	Tiltak
Error 1	Laderens temperatur overstiger grenseverdien.	La produktet hvile en stund og forsøk igjen. Sørg for at omgivelsestemperaturen ikke er for høy.
Error 2	Laderens temperatur ligger betydelig over grenseverdien.	La produktet hvile en stund og forsøk igjen. Sørg for at omgivelsestemperaturen ikke er for høy.
Error 3	Ladestrømmen overstiger grenseverdien.	Koble ladekontakten fra kjøretøyet og forsøk deretter på nytt.
Error 4	Ladestrømmen ligger betydelig over grenseverdien.	Koble ladekontakten fra kjøretøyet og forsøk deretter på nytt.
Error 5	Laderens innebygde jordfeilbryter er utløst.	Koble ladekontakten fra kjøretøyet og forsøk deretter på nytt. Om problemet ikke løses, kontakt vårt kundesenter.
Error 6	Feil på jordfeilbryter oppdaget under laderens selvtest.	Koble ladekontakten fra kjøretøyet og forsøk deretter på nytt. Om problemet ikke løses, kontakt vårt kundesenter.
Error 7	Underspenning i strømmettet.	Vent en stund og prøv så å lade igjen.
Error 8	Overspenning i strømmettet.	Vent en stund og prøv så å lade igjen.
Error 9	Hovedreléet kobler ikke ut.	Kontakt kundesenteret.
Error 10	Hovedreléet kobler ikke inn.	Kontakt kundesenteret.
Error 11	Temperaturen i kontakten (1) overstiger grenseverdien.	Vent til kontakten er avkjølt. Reduser eventuelt ladestrømmen.
Error 12	Temperaturen i kontakten (1) ligger betydelig over grenseverdien.	Vent til kontakten er avkjølt. Reduser eventuelt ladestrømmen.
Error 13	PE-lederen er ikke jordet eller har dårlig kontakt.	Kontroller at elbilladerens jordleder er korrekt tilkoblet og ordentlig jordet.

Error 14	Feil i kommunikasjonssignalet mellom lader og kjøretøy (CP-spenningsfeil).	Kontakt kundesenteret.
Error 15	Feil i kommunikasjonssignalet mellom lader og kjøretøy (CP-diodefeil).	Kontakt kundesenteret.
Error 22	Feil i strømmålekrets.	Kontakt kundesenteret.
Error 24	Feil i laderens temperatur-sensor.	Kontakt kundesenteret.
Error 25	Feil i nettpluggens tempera-tursensor.	Kontakt kundesenteret.

Vedlikehold

- Rengjør produktet med en lett fuktet klut. Bruk et mildt rengjøringsmiddel, aldri løsemidler eller etsende kjemikalier.
- Kontroller fortløpende at ladekontakten er ren og fri for fremmedlegemer.
- Oppbevar laderen i den medfølgende oppbevaringsvesken når den ikke er i bruk.

Avfallshåndtering

Symbolet betyr at produktet ikke skal kastes sammen med øvrig husholdningsavfall. Dette gjelder i hele EØS. For å forebygge eventuelle skader på helse og miljø som følge av feil håndtering av avfall, skal produktet leveres til gjenvinning, slik at materialet blir tatt hånd om på en tilfredsstillende måte. Når produktet skal kasseres, benytt eksisterende systemer for returhåndtering, eller kontakt forhandler. De vil ta hånd om produktet på en miljømessig tilfredsstillende måte.



Sähköauton laturi

Tuotenro 41-1697 Malli EVG01-11

Lue käyttöohje ennen tuotteen käyttöönottoa ja säilytä se tulevaa tarvetta varten. Pidätämme oikeuden teknisten tietojen muutoksiin. Emme vastaa mahdollisista teksti- tai kuvavirheistä. Jos tuotteeseen tulee teknisiä ongelmia, ota yhteys myymälään tai asiakaspalveluun (yhteystiedot käyttöohjeen lopussa).

Turvallisuus

Varoitus!

- Laite sopii ainoastaan sähköautojen tyyppiin 2 -latausliitäntään.
- Älä käytä laitetta, jos se on vioittunut.
- Älä avaa, korjaa, pura tai muokkaa laitetta millään tavalla.
- Kaikki korjaukset tulee tehdä valtuutetussa huoltoliikkeessä, ja korjauksessa tulee käyttää vain alkuperäisiä varaosia.
- Älä irrota laitetta ajoneuvosta tai sähköverkosta ajoneuvon latauksen aikana.
- Älä altista laitetta korkeille lämpötiloille, pölylle, tärinälle, iskuille, kosteudelle tai vedelle.
- Sijoita laite niin, että se ei pääse putoamaan veteen tai muuhun nesteeseen.
- Älä käytä laitetta, jos läheisyydessä on helposti syttyviä kaasuja tai nesteitä.
- Älä liitä laitetta minkäänlaisen sovittimen kautta, ellei se ole tarkoitettu siihen ja täytä sähköauton laturille asetettuja vaatimuksia sekä ole valmistajan hyväksymä.
- Laite tulee liittää suoraan kiinteään pistorasiaan, ei jatkojohdon kautta.
- CEE-pistorasian asennuksen on täytettävä paikalliset turvallisuusmääräykset.
- Varmista, että pistorasia on maadoitettu ja että se on liitetty sulakkeeseen.
- Vanhat tai virheelliset pistokkeet ja johdon haaroitukset kiinteistössä voivat kovassa kuormituksessa aiheuttaa ylikuumentumista, mikä voi johtaa tulipaloon. Tästä johtuen, anna sähköasentajan tarkistaa sähköasennus.
- Älä anna laturin roikkua liitäntäkaapeleiden varassa, sillä ne voivat vaurioitua. Kevennä kaapeleiden kuormitusta ripustamalla laturi seinätelineeseen (myydään erikseen).
- Aseta kaapeli siten, että kompastumisriski minimoidaan.

Merkkien selitykset



Alin ympäristön lämpötila: -25 °C



IC-CPD-suojapiiri (In-Cable Control and Protection Device), Mode 2



Ei saa käyttää IT-tyyppisissä sähköverkoissa



Lue käyttöohje huolellisesti ennen käyttöä



Varoitus! Vahvavirta

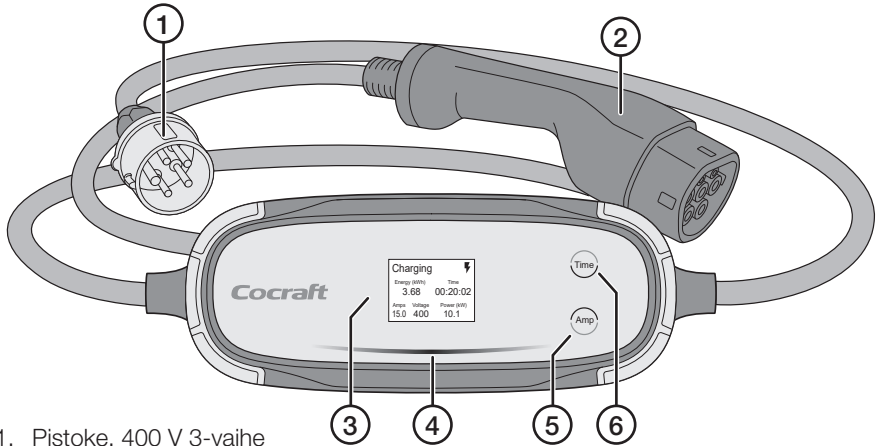


Yleinen varoitus

Tekniset tiedot

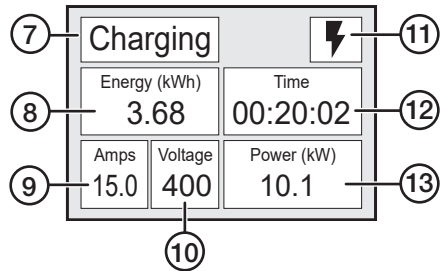
Verkkovirtaliitäntä	380-400 V AC, 50/60 Hz
Teho enintään	11 kW
Virtatilat	6A/8A/10A/13A/16A
Suojaustoiminnot	Suojaus ylijännitteeltä, alijännitteeltä, ylivirralla, vikavirralla (RDC), korkeilta lämpötiloilta, maasululta sekä oikosululta.
Käyttölämpötila	-25...+45 °C
Käyttökorkeus enintään	≤ 2000 metriä meren pinnan yläpuolella
Kotelointiluokka	IP65
Johdon kokonaispituus sis. laturin	5 metriä
Paino	3,2 kg

Painikkeet ja toiminnot



1. Pistoke, 400 V 3-vaihe
2. Latauspistoke, tyyppi 2
3. Näyttö
4. Tilan ilmaisin
5. [Amp] Valitse suurin mahdollinen latausvirta painamalla useita kertoja.
6. [Time] Valitse viivästetty käynnistys painamalla useita kertoja.

7. Viestikenttä
8. Tallennettu energia kWh:ssa
9. Tämänhetkinen latausvirta
10. Seinäpistorasian jännite
11. Symboli
12. Kokonaisaika latauksen alkamisesta lähtien
13. Nykyinen latausteho

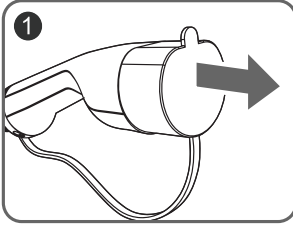


Viestikenttä (7)	Tilan ilmaisin (4)	Symboli (11)
"Connected" - Yhdistetty	Heikko vihreä valo	🔌
"Charging" - Lataus käynnissä	Sykkivä vihreä valo	⚡
"Summary" - Yhteenveto	Vihreä kiinteä valo	✓
"Error" - Virhe (Katso vianhakutaulukko)	Viikkuu punaisena	⚠

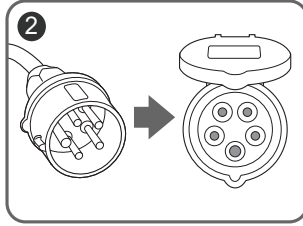
Suomi

Käyttö

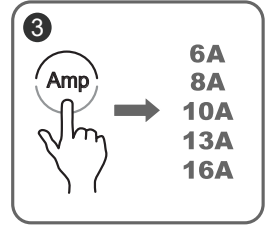
- **Huom.!** Suurin latausvirta tulee valita ennen kuin laturi liitetään autoon.
- Kun laturi liitetään ajoneuvoon, liitäntästatus ja kättelyprotokolla tunnistetaan automaattisesti ennen latauksen alkamista.
- Älä irrota laitetta ajoneuvosta tai sähköverkosta ajoneuvon latauksen aikana. Käynnissä oleva lataus täytyy katkaista autosta ennen kuin latausliitin voidaan irrottaa.



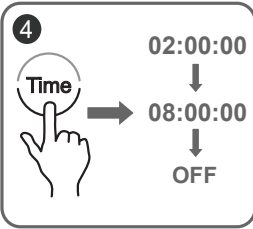
1 Irrota suojakansi latausliitimestä.



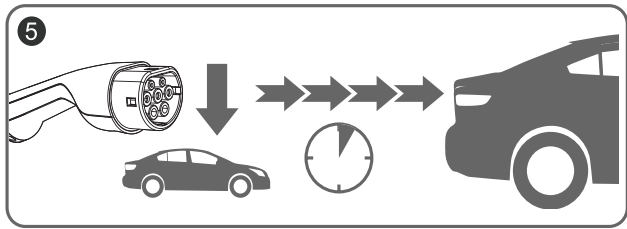
2 Liitä 400V-liitin 3-vaiheiseen liitäntään.



3 Valitse haluamasi suurin latausvirta painamalla [Amp] useita kertoja.

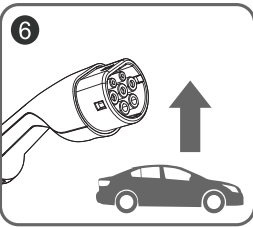


4 Tarvittaessa paina [Time] useita kertoja viivästetyn käynnistysajan valitsemiseksi.

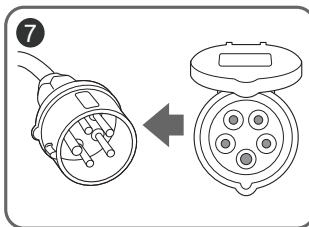


5 Liitä latausliitin autoon ja aloita lataus.

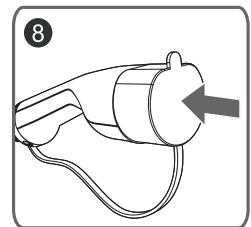
Huom.! Varmista, että pistoke on kunnolla painettu ja lukittu ajoneuvon latausporttiin.



6 Kun lataus on valmis, avaa lukitus ja irrota latauspistoke ajoneuvosta.



7 Poista pistoke pistorasiasta.



8 Aseta suojakansi takaisin latausliittimeen.

Vianhakutaulukko

! Huom.! Jos ajoneuvoon on asetettu rajoitus suurimmalle latausvirralle (esim. 6 A), laturi ei ylitä tätä arvoa. Tarkista siksi ajoneuvon asetukset ennen kuin valitset latausvirran laturista.

Virhekoodi	Syy	Toimenpide
Error 1	Laturin lämpötila ylittää raja-arvon.	Anna laturin jäähtyä ja kokeile sitten uudelleen. Varmista, että ympäristön lämpötila ei ole liian korkea.
Error 2	Laturin lämpötila ylittää raja-arvon huomattavasti.	Anna laturin jäähtyä ja kokeile sitten uudelleen. Varmista, että ympäristön lämpötila ei ole liian korkea.
Error 3	Latausvirta ylittää raja-arvon.	Irrota latausliitin autosta ja kokeile sitten uudelleen.
Error 4	Latausvirta ylittää raja-arvon huomattavasti.	Irrota latausliitin autosta ja kokeile sitten uudelleen.
Error 5	Laturin kiinteä vikavirtasuojakytkin on lauennut.	Irrota latausliitin autosta ja kokeile sitten uudelleen. Jos virhe ei poistu, ota yhteys asiakaspalveluun.
Error 6	Vikavirtasuojassa on havaittu virhe laturin sisällä.	Irrota latausliitin autosta ja kokeile sitten uudelleen. Jos virhe ei poistu, ota yhteys asiakaspalveluun.
Error 7	Alijännite verkkovirrassa.	Odota hetki ja kokeile ladata uudelleen.
Error 8	Ylijännite verkkovirrassa.	Odota hetki ja kokeile ladata uudelleen.
Error 9	Pääkoskettimen rele ei katkaise.	Ota yhteys asiakaspalveluun.
Error 10	Pääkoskettimen rele ei kytkeydy.	Ota yhteys asiakaspalveluun.
Error 11	Liittimen (1) lämpötila ylittää raja-arvon.	Odota, kunnes pistoke on viilentynyt. Säädä tarvittaessa latausvirtaa.
Error 12	Liittimen (1) lämpötila ylittää raja-arvon huomattavasti.	Odota, kunnes pistoke on viilentynyt. Säädä tarvittaessa latausvirtaa.
Error 13	PE-johto ei ole maadoitettu tai siinä on huono kosketus.	Varmista, että laturin maadoitusjohto on liitetty oikein ja kunnolla maadoitettu.

Error 14	Vika kommunikaatiosignaalisissa laturin ja ajoneuvon välillä. (CP-jännitevirhe).	Ota yhteys asiakaspalveluun.
Error 15	Vika kommunikaatiosignaalisissa laturin ja ajoneuvon välillä. (CP-diodivirhe).	Ota yhteys asiakaspalveluun.
Error 22	Vika virranmittauspiirissä.	Ota yhteys asiakaspalveluun.
Error 24	Vika laturin lämpötilanlukupiirissä.	Ota yhteys asiakaspalveluun.
Error 25	Vika verkkoliittimen lämpötilanlukupiirissä.	Ota yhteys asiakaspalveluun.

Hoito ja kunnossapito

- Pyyhi tuote kevyesti kostutetulla liinalla. Käytä mietoa puhdistusainetta. Älä käytä liuottimia tai syövyttäviä kemikaaleja.
- Varmista toistuvasti, että latausliitin on puhdas eikä siinä ole epäpuhtauksia/vieraita esineitä.
- Säilytä laturia mukana tulevassa säilytyslaukussa silloin, kun laturi ei ole käytössä.

Kierrättäminen

Tämä kuvake tarkoittaa, että tuotetta ei saa hävittää kotitalousjätteen seassa. Tämä koskee koko EU-aluetta. Virheellisestä hävittämisestä johtuvien mahdollisten ympäristö- ja terveyshaittojen ehkäisemiseksi tuote tulee viedä kierrätettäväksi, jotta materiaali voidaan käsitellä vastuullisella tavalla. Kierrätä tuote käyttämällä paikallisia kierrätysjärjestelmiä tai ota yhteys ostopaikkaan. Yllä mainitut tahot varmistavat, että laite kierrätetään asianmukaisesti.





Sverige

Kundtjänst tel.: 0247/445 00
e-post: kundservice@clasohlson.se
Internet www.clasohlson.se
Post Clas Ohlson AB, 793 85 INSJÖN

Norge

Kundesenter tif.: 23 21 40 00
e-post: kundesenter@clasohlson.no
Internett www.clasohlson.no
Post Clas Ohlson AS, Postboks 485 Sentrum, 0105 OSLO

Suomi

Asiakaspalvelu puh.: 020 111 2222
sähköposti: asiakaspalvelu@clasohlson.fi
Internet www.clasohlson.fi
Osoite Clas Ohlson Oy, Kaivokatu 10 B, 00100 HELSINKI