

Facial cleansing brush

Art.no. 44-5179 Model TB-1766A

Please read the entire instruction manual before using the product and then save it for future reference. We reserve the right for any errors in text or images and any necessary changes made to technical data. In the event of technical problems or other queries, please contact our Customer Services Services.

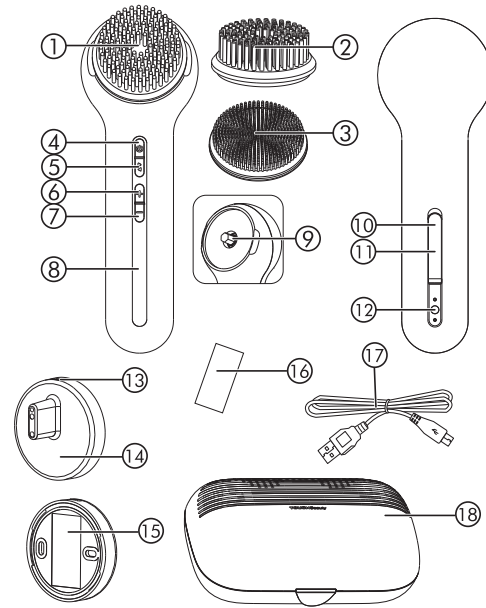
Safety

- The product can be used by children aged 8 and over and by people with any form of disability or with a lack of experience and knowledge which could put their safety at risk, provided that they have been given instruction in using the product safely and understand the potential risks. Never let children play with the product. Children must not be allowed to clean or maintain the product unless they are under adult supervision.
- Contact a doctor before using this product if you are pregnant or have any of the following conditions: skin disease, facial paralysis, fractures or implants made of metal, silicone or plastic.
- If your skin is sore or painful or develops a rash after using the brush, stop using the brush immediately and contact your doctor.
- Never use the product on swollen or inflamed areas. Do not use the product on broken skin or open wounds.
- The product must be repaired only by a qualified service technician.
- The product must not be taken apart or modified.
- The product should not be used if it is in any way damaged or malfunctioning.

Specifications

Water-resistant	IPX5
Battery	800 mAh, Li-ion
USB-C	5 V DC, 0.5 A
Dimensions	16.5 × 5.5 cm
Weight	150 g

Product description

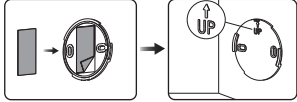
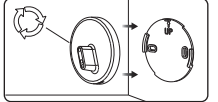



- | | |
|-------------------------|------------------------------------------|
| 1. Soft brush | 11.USB charging port |
| 2. Exfoliating brush | 12.Charging port connector |
| 3. Deep-cleaning brush | 13.Charging port on the charging station |
| 4. ⏻ On/off | 14.Charging station |
| 5. ⏪ Rotation button | 15.Back of the charging station |
| 6. ⏩ Increase speed | 16.Double-sided tape |
| 7. ⏴ Decrease speed | 17.USB cable |
| 8. Speed indicator | 18.Storage box |
| 9. Brush head connector | |
| 10.Silicone plug | |

Charging

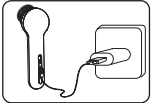
- Charge the brush fully before using it for the first time.
- It can be charged using the charging station or the USB connector.

Charging the brush with the charging station

1. Remove the plastic film from one side of the double-sided adhesive tape (16) and press the adhesive side onto the area marked on the back of the charging station.
 
2. Remove the film from the other side of the tape and mount the charging station on the wall with (UP) pointing upwards.
 

The charging station can also be mounted on the wall with screws. Turn the rear plate until it loosens and screw it firmly onto the wall.
Note: Make sure that the wall has no concealed electrical wiring, gas or water pipes before drilling/screwing.
3. Connect the USB cable to the charging station's charging port (13) and to any USB charger.
 

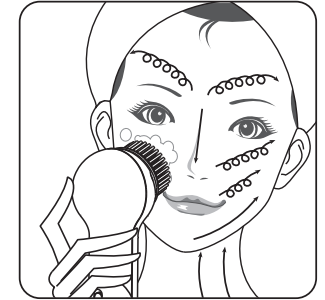
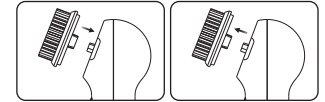
Charging the brush with the USB connector

1. Open the silicone plug (10) on the back of the brush.
 2. Connect the USB connector to the USB charging port and any USB charger.
- 

Using the product

- The brush head should be replaced every three months.
 - The brush has a built-in timer that pauses every 15 seconds to remind you to change the area you are cleansing.
 - A program lasts 60 seconds, after which the brush will switch off automatically.
1. Select one of the following brushes:
 - Deep-cleaning brush – for daily use
 - Exfoliating brush – to remove dead skin cells
 - Soft brush – for sensitive skin

2. Attach a brush head by pressing it against the connector until it clicks into place. Pull the brush straight out to disconnect or change the brush head.
3. Moisten your face and the brush with water.




4. Dip the brush into cleansing cream.
5. Start the brush by pressing ⏻. Press ⏻ again to stop the brush before the program has ended.
6. Select the speed by pressing ⏪ to increase and ⏩ to decrease the speed. Start with a low speed to see how your skin reacts and increase the speed as required.
7. Clean your face in stages: forehead, nose, cheeks, chin, spending 15 seconds on each.
8. Rinse your face with clean water.

Cleaning and care

- Clean the brush using a mild detergent. Dry with a lint-free hand towel.
- If the product is not to be used for an extended period, fully charge the battery and keep it in a cool, dry place.

Responsible disposal

This symbol indicates that this product should not be disposed of with general household waste. This applies throughout the entire EU. In order to prevent any harm to the environment or health hazards caused by incorrect waste disposal, the product must be handed in for recycling so that the material can be disposed of in a responsible manner. When recycling your product, take it to your local collection facility or contact the place of purchase. They will ensure that the product is disposed of in an environmentally sound manner.



Ansiktsborste

Art.nr 44-5179 Modell TB-1766A

Läs igenom hela bruksanvisningen före användning och spara den sedan för framtida bruk. Vi reserverar oss för ev. text- och bildfel samt ändringar av tekniska data. Vid tekniska problem eller andra frågor, kontakta vår kundtjänst.

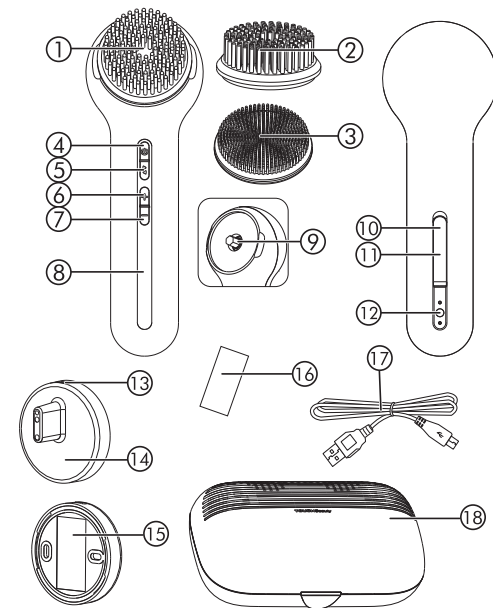
Säkerhet

- Produkten får användas av barn från 8 år och av personer med någon form av funktionsnedsättning, brist på erfarenhet eller kunskap som skulle kunna äventyra säkerheten, om de har fått instruktioner om hur produkten på ett säkert sätt ska användas och förstår faror och risker som kan uppkomma. Låt aldrig barn leka med produkten. Rengöring och skötsel får inte utföras av barn utan vuxens närvaro.
- Kontakta läkare innan produkten används vid graviditet eller om du har något av följande diagnoser: hudsjukdom, ansiktsförämning, frakturer eller implantat med metall, silikon eller plast.
- Om ömhet, utslag eller smärta uppstår vid användning, avbryt och kontakta läkare.
- Använd aldrig produkten på svullna eller inflammerade områden. Inte heller på hudförändringar eller öppna sår.
- Produkten får endast repareras av kvalificerad servicepersonal.
- Produkten får inte demonteras eller ändras.
- Använd inte produkten om den på något sätt är skadad eller inte fungerar normalt.

Specifikationer

Vattentålig	IPX5
Batteri	800 mAh, Li-ion
USB-C	5 V DC, 0,5 A
Mått	16,5 × 5,5 cm
Vikt	150 g

Produktbeskrivning

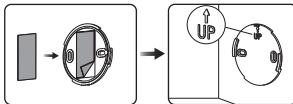
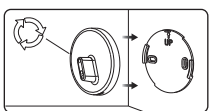



- | | |
|--------------------------|---------------------------|
| 1. Mjuk borste | 11.USB-laddport |
| 2. Exfolierande borste | 12.Laddport kontakt |
| 3. Djuprengörande borste | 13.Laddport laddstation |
| 4. ⏻ På/av | 14.Laddstation |
| 5. ⏪ Rotationsknapp | 15.Laddstationens baksida |
| 6. ⏩ Högre hastighet | 16.Dubbelhäftande tejp |
| 7. ⏴ Lägre hastighet | 17.USB-kabel |
| 8. Hastighetsindikator | 18.Förvaringslåda |
| 9. Anslutning borsthuvud | |
| 10.Silikonplugg | |

Laddning

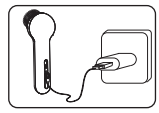
- Ladda ansiktsborsten innan första användning.
- Ansiktsborsten kan laddas via laddstationen eller med USB-kontakt.

Med laddstation

1. Dra bort skyddsplasten på ena sidan av den dubbelhäftande tejen (16) och fäst den klistriga delen mot markeringen på laddstationens baksida (15).
 
2. Dra bort skyddsplasten på andra sidan tejen och fäst laddstationen på valfri plats på väggen med (UP) markeringen riktad uppåt. Det finns även möjlighet att skruva fast laddstationen. Vrid bakstycket så att det lossnar och skruva fast det på väggen.
 

Obs! Försäkra dig om att väggen är fri från el- och vattenledningar där du avser att skruva/borra.
3. Anslut USB-kontakten till laddstationens laddport (13) och till en valfri USB-laddare.
 

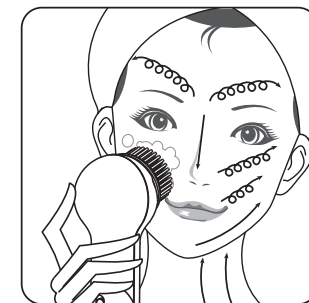
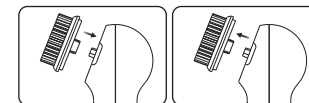
Med USB-kontakt

1. Öppna silikonpluggen (10) på baksidan av ansiktsborsten.
2. Anslut USB-kontakten till USB-laddporten och till en valfri USB-laddare.
 

Användning

- Borsthuvudet bör bytas ut till ett nytt var tredje månad.
 - Ansiktsborsten har en inbyggd timer som pausar var 15:e sekund för att påminna dig om att byta behandlingsområde.
 - Ett program varar i 60 sekunder, därefter stängs ansiktsborsten av automatiskt.
1. Välj en av följande borstar:
 - Djuprengörande borste – för daglig användning
 - Exfolierande borste – för att ta bort döda hudceller
 - Mjuk borste – för känsliga hudtyper

2. Montera borsthuvudet genom att trycka det mot anslutningen tills det klickar till. Dra borsten rakt ut om du vill lossa eller byta ut borsthuvudet.
3. Fukta ansiktet och borsten med vatten.
4. Doppa borsten i rengöringskräm.



5. Starta borsten genom att trycka ⏻. För att stänga av borsten innan programmet är slut tryck ⏻ igen.
6. Välj hastighet genom att trycka ⏩ för att öka och ⏴ för att minska hastigheten. Börja med en låg hastighet för att se hur din hud reagerar och öka vid behov.
7. Rengör ansiktet i olika steg, panna, näsa, kinder, haka med 15 sekunder för varje.
8. Skölj ansiktet med vatten.

Skötsel och underhåll

- Rengör ansiktsborsten med ett mildt rengöringsmedel och torka torrt med en luddfri handduk.
- Om produkten inte ska användas under en längre tid, ladda batteriet fullt och förvara den torrt och svalt.

Avfallshantering

Denna symbol innebär att produkten inte får kastas tillsammans med annat hushållsavfall. Detta gäller inom hela EU. För att förebygga eventuell skada på miljö och hälsa, orsakad av felaktig avfallshantering, ska produkten lämnas till återvinning så att materialet kan tas omhand på ett ansvarsfullt sätt. När du lämnar produkten till återvinning, använd dig av de returhanteringssystem som finns där du befinner dig eller kontakta inköpsstället. De kan se till att produkten tas om hand på ett för miljön tillfredställande sätt.



Ansiktsbørste

Art.nr. 44-5179 Modell TB-1766A

Les gjennom hele bruksanvisningen før produktet tas i bruk og ta vare på den for fremtidig bruk. Vi tar forbehold om eventuelle feil i tekst og bilder, samt endringer av tekniske data. Ved tekniske problemer eller spørsmål, ta kontakt med vårt kundesenter.

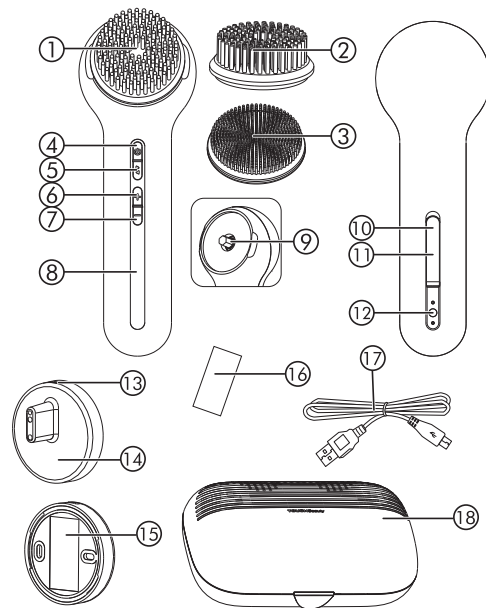
Sikkerhet

- Produktet kan benyttes av barn fra 8 år og av personer med funksjonshemninger, manglende erfaring eller kunnskap om produktet som skulle kunne påvirke sikkerheten dersom de har fått opplæring om sikker bruk av produktet. Det er viktig at de forstår de farer som kan oppstå ved bruk. La aldri barn leke med produktet. Rengjøring og vedlikehold må ikke utføres av barn uten tilsyn av en voksen.
- Kontakt lege før produktet tas i bruk ved graviditet eller om du har en av følgende diagnoser: hudsykdom, ansiktsslammelser, brudd eller implantater av metall, silikon eller plast.
- Dersom ømhet, utslett eller smerte oppstår ved bruk, avbryt og ta kontakt med lege.
- Produktet må aldri brukes på områder som er hovne eller betente. Det må heller ikke brukes på åpne sår eller steder med hudforandringer.
- Produktet må kun repareres av kvalifisert servicepersonell.
- Produktet må ikke demonteres eller endres på.
- Produktet må ikke brukes hvis det har skader eller ikke fungerer som det skal.

Spesifikasjoner

Tåler vann	IPX5
Batteri	800 mAh, Li-ion
USB-C	5 V DC, 0,5 A
Mål	16,5 x 5,5 cm
Vekt	150 g

Produktbeskrivelse



- | | |
|------------------------------|-----------------------------------------|
| 1. Myk børste | 11.USB-port |
| 2. Eksfolierende børste | 12.Ladekontakt |
| 3. Dyprensende børste | 13.Ladekontakt og USB-port, ladestasjon |
| 4. ⏻ Av / på | 14.Ladestasjon |
| 5. ⏪ Rotasjonsknapp | 15.Ladestasjonens bakside |
| 6. ⏩ Høyere hastighet | 16.Dobbeltsidig teip |
| 7. ⏴ Lavere hastighet | 17.USB-kabel |
| 8. Hastighetsindikator | 18.Oppbevaringsboks |
| 9. Tilkobling for børstehode | |
| 10.Silikonplugg | |

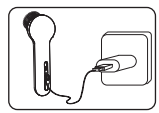
Opplading

- Lad børsten før første gangs bruk.
- Ansiktsbørsten kan lades via ladestasjonen eller med USB-kabel.

Med ladestasjon

1. Dra av beskyttelsesplasten på den ene siden av den dobbeltsidige teipen (16) og fest teipen på det merkede området på baksiden av ladestasjonen (15).
 
2. Dra av plasten på den andre siden og fest ladestasjonen på et valgfritt sted på veggen med (UP)-markeringen oppover. Det er også mulig å skru ladestasjonen fast. Vri bakstykket slik at det løsner og skru det fast i veggen. **Obs!** Forsikre deg om at det ikke finnes strømledninger eller vannrør i veggen der du skal skru/bore.
 
3. Koble USB-kabelen til ladestasjonens USB-port (13) og en valgfri USB-lader (selges separat).
 

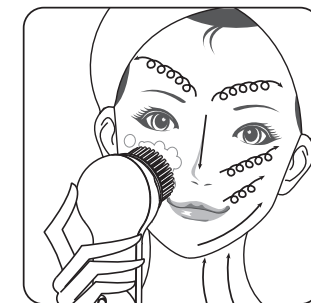
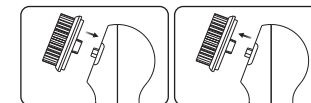
Uten ladestasjon

1. Åpne silikonpluggen (10) på baksiden av børsten.
 2. Koble USB-kabelen til USB-porten og en valgfri USB-lader (selges separat).
- 

Bruk

- Børstehodene bør skiftes omtrent hver tredje måned.
 - Ansiktsbørsten har en innebygget timer som pauser hvert 15. sekund for å minne deg på å bytte behandlingsområde.
 - Hvert program varer i 60 sekunder, deretter skurr børsten seg av automatisk.
1. Velg en av børstene:
 - Dyprengjørende børste – for daglig bruk
 - Eksfolierende børste – for å fjerne døde hudceller
 - Myk børste – til sensitiv hud

2. Monter børstehodet ved å presse det mot festet til det klikker på plass. For å bytte børstehode trekker du det rett ut.
3. Fukt ansiktet og børsten med vann.
4. Dyp børsten i renseskrem.
5. Trykk på ⏻ for å starte børsten. Trykk på ⏻ igjen dersom du vil stoppe den før programmet er avsluttet.
6. Velg hastighet ved å trykke på ⏩ for å øke og ⏴ for å minke den. Begynn ved lav hastighet for å se hvordan huden din reagerer og øk ved behov.
7. Rengjør ansiktet trinnvis med 15 sekunder hver på panne, nese, kinn og hake.
8. Skyll ansiktet med vann.




Vedlikehold

- Rengjør ansiktsbørsten med et mildt rengjøringsmiddel og tørk den med et lofritt håndkle.
- Dersom produktet ikke skal brukes over lengre tid, bør batteriet fullades og produktet oppbevares tørt og kjølig.

Avfallshåndtering

Symbolet betyr at produktet ikke skal kastes sammen med øvrig husholdningsavfall. Dette gjelder i hele EØS. For å forebygge eventuelle skader på helse og miljø som følge av feil håndtering av avfall, skal produktet leveres til gjenvinning, slik at materialet blir tatt hånd om på en tilfredsstillende måte. Benytt eksisterende systemer for returhåndtering eller kontakt forhandler når produktet skal kasseres. De vil ta hånd om produktet på en miljømessig forsvarlig måte.



Kasvoharja

Tuotenumero 44-5179 Malli TB-1766A

Lue käyttöohje ennen tuotteen käyttöönottoa ja säilytä se tulevaa tarvetta varten. Pidätämme oikeuden teknisten tietojen muutoksiin. Emme vastaa mahdollisista teksti- tai kuvavirheistä. Jos tuotteeseen tulee teknisiä ongelmia, ota yhteys asiakaspalveluun.

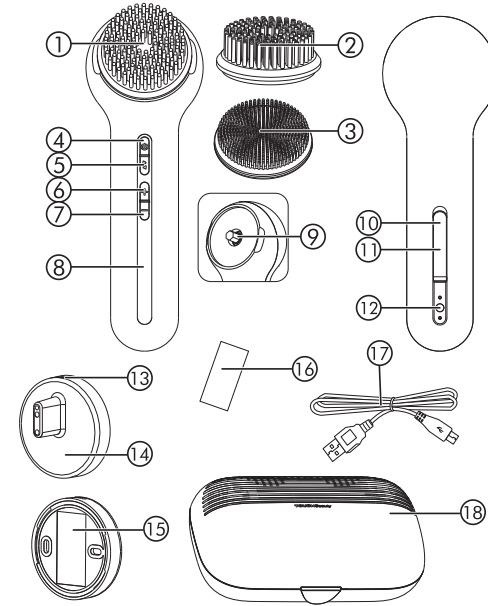
Turvallisuus

- Yli 8-vuotiaat lapset, toimintarajoitteiset henkilöt ja henkilöt, joilla ei ole riittävästi laitteen turvalliseen käyttöön vaadittavia taitoja tai kokemusta, saavat käyttää laitetta, jos heitä on ohjeistettu sen turvallisesta käytöstä ja he ymmärtävät käyttöön liittyvät mahdolliset vaarat ja riskit. Älä anna lasten leikkiä laitteella. Lapset eivät saa puhdistaa tai huoltaa laitetta ilman aikuisen valvontaa.
- Neuvottele lääkärin kanssa ennen laitteen käyttöä, jos olet raskaana tai sinulla on jokin seuraavista: ihosairaus, kasvohalvaus, murtuma tai metallinen, silikoninen tai muovinen implantti.
- Jos laitetta käytettäessä ilmenee aristusta, ihottumaa tai kipua, keskeytä laitteen käyttö ja ota yhteys lääkäriin.
- Älä hiero laitteella turvonneita tai tulehtuneita alueita, äläkä myöskään ihomuutoksia tai avohaavoja.
- Laitteen saa korjata vain valtuutetussa huoltoilikkeessä.
- Älä pura tai muuta laitetta.
- Älä käytä laitetta, jos se on vaurioitunut tai jos se ei toimi oikealla tavalla.

Tekniset tiedot

Vedenkestävä	IPX5
Akku	800 mAh, litiumioni
USB-C	5 V DC, 0,5 A
Mitat	16,5 x 5,5 cm
Paino	150 g

Tuotekuvaus

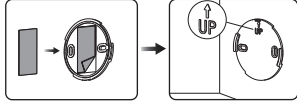
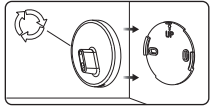



- | | |
|---------------------------------|---------------------------------|
| 1. Pehmeä harja | 11. Liitäntä USB-kaapelille |
| 2. Kuoriva harja | 12. Liitäntä latausasemalle |
| 3. Syväpuhdistava harja | 13. Latausaseman latausliitäntä |
| 4. Käynnistäminen/sammuttaminen | 14. Latausasema |
| 5. Pyörintäpainike | 15. Latausaseman takapuoli |
| 6. Lisää nopeutta | 16. Kaksipuolinen teippi |
| 7. Hidasta nopeutta | 17. USB-kaapeli |
| 8. Nopeuden ilmaisin | 18. Säilytyslaatikko |
| 9. Harjapään liitäntä | |
| 10. Silikonitulppa | |

Lataaminen

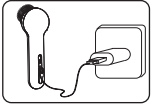
- Lataa kasvoharja ennen ensimmäistä käyttökertaa.
- Kasvoharjan voi ladata latausasemassa tai USB-kaapelilla.

Lataus latausasemassa

- Poista suojamuovi kaksipuolisen teipin (16) toiselta puolelta ja kiinnitä teippi latausaseman takapuolella (15) olevaan merkintään.
 
- Poista suojamuovi teipin toiselta puolelta ja kiinnitä latausasema haluamaasi kohtaan seinää merkintä (UP) ylöspäin. Latausaseman voi kiinnittää myös ruuveilla. Käännä latausaseman takaosaa niin, että se irtoaa ja ruuvaa se seinään.
 





Huom.! Varmista, että seinässä ei ole poraus-/ruuvauskohdassa sähkö- ja vesijohtoja.
- Liitä USB-kaapeli latausaseman latausliitäntään (13) ja haluamaasi USB-laturiin.
 

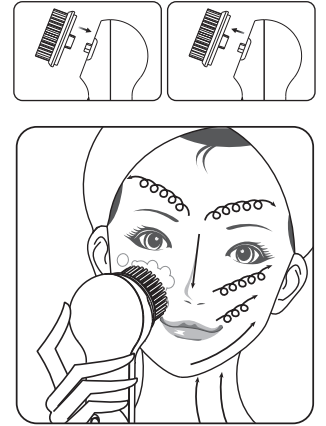
Lataus USB-kaapelilla

- Avaa silikonitulppa (10) kasvoharjan takapuolelta.
- Liitä USB-kaapeli USB-kaapelin liitäntään ja haluamaasi USB-laturiin.
 

Käyttö

- Harjapää tulee vaihtaa noin kolmen kuukauden välein.
 - Kasvoharjassa on sisäänrakennettu ajastin, joka muistuttaa 15 sekunnin välein tauolla, että on aika vaihtaa käsiteltävää kohtaa.
 - Ohjelma kestää 60 sekuntia, jonka jälkeen kasvoharja sammuu automaattisesti.
- Valitse yksi seuraavista harjoista:
 - Syväpuhdistava harja – päivittäiseen käyttöön
 - Kuoriva harja – kuolleiden ihosolujen poistoon
 - Pehmeä harja – herkille ihotyypeille

- Aseta harjapää paikalleen painamalla sitä harjapään liitäntään, kunnes se napsahtaa kiinni. Vedä harjaa suoraan ulospäin, jos haluat irrottaa tai vaihtaa harjapään.
- Kostuta kasvat ja harja vedellä.
- Käynnistä harja painamalla . Sammuta harja ennen ohjelman loppumista painamalla uudelleen .
- Valitse nopeus: lisää nopeutta painamalla  ja hidasta nopeutta painamalla . Aloita hitaammalla nopeudella, niin näet miten ihosi reagoi. Lisää nopeutta tarvittaessa.
- Puhdista kasvat alueittain: otsa, nenä, posket ja leuka. Käsittele jokaista aluetta 15 sekuntia.
- Huuhtele kasvat vedellä.



Huolto ja kunnossapito

- Puhdista kasvoharja miedolla puhdistusaineella ja kuivaa nukkaamattomalla pyyhkeellä.
- Jos laitetta ei käytetä pitkään aikaan, lataa akku täyteen ja säilytä laitetta kuivassa ja viileässä paikassa.

Kierrättäminen

Tämä kuvake tarkoittaa, että tuotetta ei saa hävittää kotitalousjätteen seassa. Tämä koskee koko EU-aluetta. Virheellisestä hävittämisestä johtuvien mahdollisten ympäristö- ja terveyshaittojen ehkäisemiseksi tuote tulee viedä kierrätettäväksi, jotta materiaali voidaan käsitellä vastuullisella tavalla. Kierrätä tuote käyttämällä paikallisia kierrätysjärjestelmiä tai ota yhteys ostopaikkaan. Ostopaikassa tuote kierrätetään vastuullisella tavalla.

