



Citrus Juicer

SE | Citruspress
NO | Sitruspresse
FI | Sitruspuristin



Art.no.
44-5268

Model
J8886AE

Ver. 20230421

English

Svenska

Norsk

Suomi

Citrus Juicer

Art.no. 44-5268 Model J8886AE

Please read the entire instruction manual before using the product and then keep it for future reference. We accept no liability for any errors in the text or images and we reserve the right to make any necessary changes to technical data. If you have technical problems or other queries, please contact our customer service team (see the address details on the back).

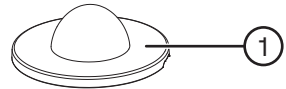
Safety

- Never run the juicer for longer than 15 seconds at a time. Wait 15 seconds before using the juicer again.
- Using the juicer incorrectly could cause injury.
- The product should always be disconnected from the mains when it is not in use, before it is assembled/disassembled and before it is cleaned.
- This product can be used by children aged 8 or over if they have been told how to use the product safely and understand the risks involved.
- The product can be cleaned or maintained by children aged 8 or over if they are under adult supervision. Ensure that the product and the power cable are kept out of reach of children under the age of 8.
- Wash the jug, accessories and lid in hot water and washing-up liquid.
- Switch the product off and disconnect it from the mains before changing any accessories or handling any of the moving parts.
- The product can be used by people with any form of disability or with a lack of experience and knowledge which could put their safety at risk, provided that they have been told how to use the product safely and understand the potential risks.
- Never let children play with the product.
- Ensure that the correct voltage is used. Refer to the rating plate on the product.
- To prevent electric shocks, the product and its power cable should be kept dry.

- Never put the power cable on hot surfaces or near sharp edges or corners. Never disconnect the appliance from the power supply by pulling the power cable.
- Make sure that all the parts are correctly assembled and that the product is switched off before it is connected to the power supply.
- Never use the product close to heat sources.
- Use only the accessories provided.
- Never use the product for anything other than its intended purpose.
- The product is intended only for domestic use.

Product description

1. Lid



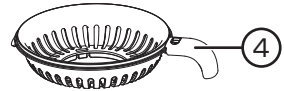
2. XL cone



3. Cone



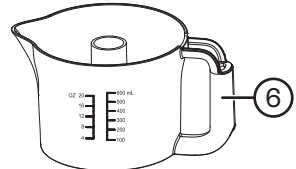
4. Strainer A



5. Strainer B



6. Jug with handle



7. Plug



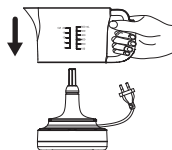
8. Motor unit



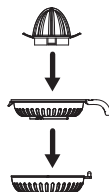
Use

Before using the product for the first time, clean it as described in the *Care and maintenance* section.

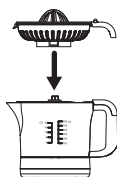
Note: Never run the juicer for longer than 15 seconds at a time. Wait 15 seconds before using the juicer again. Let the product cool down for a little longer if you have used it 10 times in a row.



1. Place the jug (6) on the motor unit (8). Turn the jug clockwise to lock it into place.



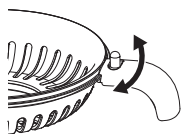
2. Fit strainer A together with strainer B. Carefully press the cone (3) into place.



3. Fit the assembled parts onto the spindle and jug (6). It may be necessary to twist the cone a little to fit it correctly on the spindle. When pressing large fruits, fit the large cone (2) over the cone (3).



4. Cut each fruit in half. Plug the juicer into a wall socket and push one half of the fruit onto the cone to press out the fruit juice.



5. Control the amount of pulp you want in your juice using the slide adjuster on the side.



6. When you have finished juicing, remove the parts and disassemble them. Wash the accessories immediately after using them.

Note: The motor will stop if the fruit is pressed against the cone with too much force. Avoid pressing down too hard. If the motor encounters heavy resistance, it will change its direction of rotation.

Cleaning and care

- Unplug the power cable before cleaning the product.
- Use a damp cloth to clean the exterior of the motor unit. Wash the other parts in hot water with washing-up liquid. Use a mild detergent. Never use solvents or strong, abrasive cleaning agents.
- All the parts except the motor unit are dishwasher safe. Never immerse the juicer in water.

Responsible disposal

This symbol indicates that the product should not be disposed of with general household waste. This applies throughout the entire EU. In order to prevent any harm to the environment or health hazards caused by incorrect waste disposal, the product must be handed in for recycling so that the material can be disposed of in a responsible manner. To recycle the product, take it to your local recycling facility or contact the retailer. They will ensure that the product is disposed of in a way that does not harm the environment.



Specifications

Rated voltage	220–240 V AC, 50 Hz
Wattage	30 W
Jug volume	600 ml
Weight	758 g

Citruspress

Art.nr 44-5268 Modell J8886AE

Läs igenom hela bruksanvisningen före användning och spara den sedan för framtida bruk. Vi reserverar oss för ev. text- och bildfel samt ändringar av tekniska data. Vid tekniska problem eller andra frågor, kontakta vår kundtjänst (se adressuppgifter på baksidan).

Säkerhet

- Använd aldrig produkten i längre intervall än 15 sekunder åt gången. Pausa 15 sekunder mellan varje pressning.
- Felaktig användning av produkten kan medföra personskada.
- Koppla alltid bort produkten från elnätet när den inte används, när du monterar ihop/isär delarna och när den ska rengöras.
- Produkten får användas av barn från 8 år om de har fått instruktioner om hur den på ett säkert sätt ska användas och förstår faror och risker som kan uppkomma.
- Rengöring och skötsel får utföras av barn från 8 år i vuxens närvaro. Se till att produkten och dess nätsladd är utom räckhåll för barn under 8 år.
- Diska behållare, tillbehör och lock med varmt vatten och diskmedel.
- Slå av produkten och koppla bort den från elnätet innan du byter tillbehör eller handskas med de rörliga delarna.
- Produkten får användas av personer med någon form av funktionsnedsättning, brist på erfarenhet eller kunskap som skulle kunna äventyra säkerheten, om de har fått instruktioner om hur den på ett säkert sätt ska användas och förstår faror och risker som kan uppkomma.
- Låt aldrig barn leka med produkten.
- Kontrollera att rätt nätspänning används. Se produktens märkskylt.
- För att undvika elektrisk stöt, skydda produkten och dess nätsladd från fukt och väta.

- Placera aldrig nätsladden över heta ytor, skarpa kanter eller hörn. Koppla aldrig bort produkten från elnätet genom att dra i nätsladden, dra alltid i stickproppen.
- Se till att produktens delar är korrekt monterade och att produkten är avstängd före anslutning till elnätet.
- Använd aldrig produkten i närheten av värmekällor.
- Använd endast medföljande tillbehör.
- Använd endast produkten till det den är avsedd för.
- Produkten är endast avsedd för personligt bruk.

Produktbeskrivning

1. Lock

2. Kon XL

3. Kon

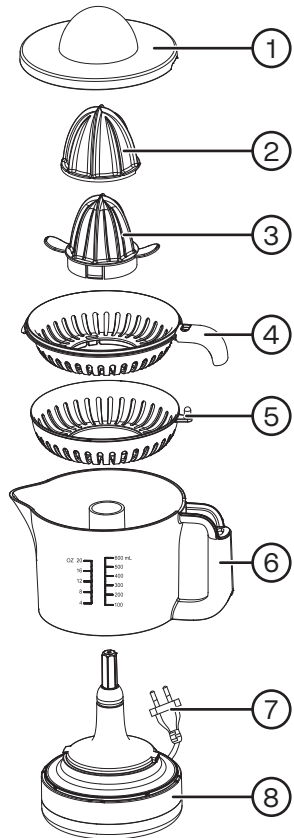
4. Sil A

5. Sil B

6. Behållare med handtag

7. Stickpropp

8. Motorenhet

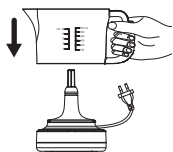


Användning

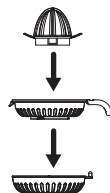
Innan första användning, rengör produkten enligt avsnitt *Skötsel och underhåll*.

Obs! Använd aldrig produkten i längre intervall än 15 sekunder åt gången.

Pausa 15 sekunder mellan varje pressning. Låt produkten svalna en längre stund om 10 pressningar utförts i sträck.



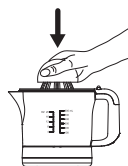
1. Placera behållaren (6) på motorenheten (8). Vrid behållaren medurs så att den låses på plats.



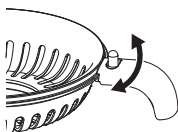
2. Montera ihop sil A med sil B. Tryck därefter fast konen (3).



3. Placera de hopmonterade delarna på drivaxeln och behållaren (6). Konen kan behöva vridas något för att hamna rätt på drivaxeln. Vid pressning av stora frukter, trä på den stora konen (2) över konen (3).



4. Skär en frukt i 2 halvor. Anslut citruspressens stickpropp till ett vägguttag och tryck den delade frukthalvan mot konen för att pressa ur fruktsaften.



5. Ställ in önskad mängd fruktkött i fruktsaften genom att skjuta reglaget i sidled.



6. När du har pressat färdigt, ta ur delarna och montera isär dem. Diska tillbehören direkt efter användning.

Obs! Motorn stannar om frukten trycks för hårt mot konen, undvik därför att trycka för hårt. Om det blir för stort motstånd ändrar motorn rotationsriktning.

Skötsel och underhåll

- Dra ur stickproppen innan rengöring.
- Använd en lätt fuktad trasa för att rengöra motorenheten utvändigt. Diska övriga delar med varmt vatten och diskmedel. Använd ett mildt diskmedel, aldrig lösningsmedel eller starka, slipande rengöringsmedel.
- Alla delar utom motorenheten tål maskindisk. Sänk aldrig ned den i vatten.

Avfallshantering

Denna symbol innebär att produkten inte får kastas tillsammans med annat hushållsavfall. Detta gäller inom hela EU. För att förebygga eventuell skada på miljö och hälsa, orsakad av felaktig avfallshantering, ska produkten lämnas till återvinning så att materialet kan tas omhand på ett ansvarsfullt sätt. När du lämnar produkten till återvinning, använd dig av de returhanteringsystem som finns där du befinner dig eller kontakta inköpsstället. De kan se till att produkten tas om hand på ett för miljön tillfredställande sätt.



Specifikationer

Märkspänning	220–240 V AC, 50 Hz
Effekt	30 W
Behållarens volym	600 ml
Vikt	758 g

Sitruspresse

Art.nr. 44-5268 Modell J8886AE

Les gjennom hele bruksanvisningen før produktet tas i bruk og ta vare på den for fremtidig bruk. Vi tar forbehold om eventuelle feil i tekst og bilder, samt endringer av tekniske data. Ved tekniske problemer eller spørsmål, ta kontakt med vårt kundesenter (se kontaktopplysninger på baksiden).

Sikkerhet

- Bruk aldri produktet mer enn 15 sekunder om gangen. Ta en pause på 15 sekunder mellom intervallene.
- Feil bruk av produktet kan føre til personskader.
- Når produktet ikke er i bruk skal det kobles fra strømmettet. Det skal også kobles fra nettet ved rengjøring og når delene monteres/demonteres.
- Produktet kan brukes av personer over 8 år dersom de har fått instruksjon i hvordan den fungerer og hvilke farer som er forbundet med dette.
- Rengjøring og vedlikehold kan utføres av barn fra 8 års alder under tilsyn av en voksen. Påse at produktet og strømkabel oppbevares utilgjengelig for barn under 8 år.
- Beholder, tilbehør og lokk vaskes i varmt såpevann.
- Før skifte av tilbehør og ved behandling av de bevegelige delene skal produktet slås av og strømledningen kobles fra strømmettet.
- Produktet kan benyttes av personer med funksjonshemming og manglende erfaring og kunnskap om produktet, dersom noen har lært dem opp i bruken av produktet og forståelse for faren ved bruk av det.
- La aldri barn leke med produktet.
- Kontroller at spenningen på strømmettet er riktig. Se merkingen på produktet.
- For å unngå elektrisk støt, må strømledningen og apparatet holdes unna fuktighet og vann.

- Sørg for at strømkabelen ikke kommer i kontakt med varme, skarpe kanter eller knekkes rundt hjørner. Dra alltid i støpselet når produktet skal kobles fra strømmettet.
- Påse at produktets deler er riktig montert og at det er avslått, før det kobles til strømmettet.
- Bruk aldri produktet nær varmekilder.
- Bruk kun det tilbehøret som følger med.
- Bruk produktet kun til det det er beregnet for.
- Produktet er kun beregnet til privat bruk.

Produktbeskrivelse

1. Lokk

2. Kon XL

3. Kon

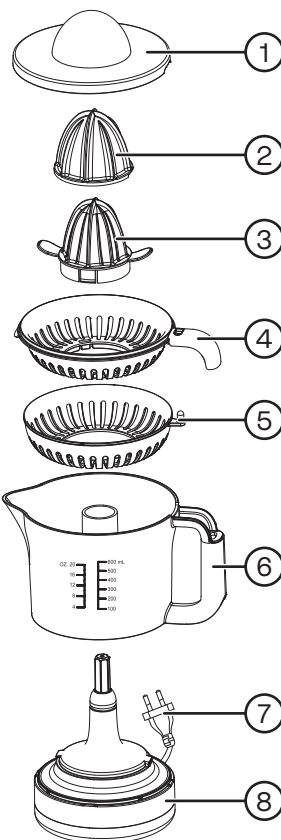
4. Sil A

5. Sil B

6. Beholder med håndtak

7. Støpsel

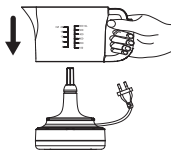
8. Motorenhet



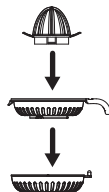
Bruk

Før produktet tas i bruk skal det rengjøres som beskrevet i avsnittet *Vedlikehold*.

Obs! Bruk aldri produktet mer enn 15 sekunder om gangen. Ta en pause på 15 sekunder mellom intervallene. Hvis det skal utføres mange intervaller i strekk bør produktet avkjøles etter hver 10. intervall.



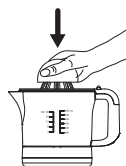
1. Plasser beholderen (6) på motordelen (8). Dreier beholderen medurs for å låse den i riktig posisjon.



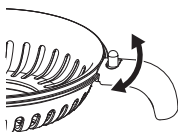
2. Sett sammen sil A og sil B. Trykk deretter fast den kone delen (3).



3. Fest de sammenkoblede delene på drivakselen og beholderen (6). Den kone delen må antagelig dreies på litt for å havne riktig på drivakselen. Når store frukter skal presses benyttes den store kon-delen (2) utenpå den lille (3).



4. Del frukten opp i 2 halvdel. Plugg stikket til citruspressen i en stikkontakt og press den oppdelte frukthalvdelen mot den kone delen for å starte presseprosessen.



5. Still inn hvor mye fruktkjøtt som skal komme i saften ved å skyve bryteren sideveis.



6. Når du har presset ferdig demonteres delene. Tilbehøret vaskes umiddelbart etter bruk.

Obs! Motoren stopper når frukten trykkes for hardt ned, så unngå derfor å presse for hardt. Hvis motstanden blir for stor vil motoren endre rotasjonsretning.

Vedlikehold

- Trekk alltid ut støpselet før rengjøring.
- Bruk en myk, lett fuktet klut til utvendig rengjøring av hoveddelen. Øvrige deler vaskes i varmt vann med oppvaskmiddel i. Bruk et mildt oppvaskmiddel ved behov. Unngå å bruke løsemidler og slipende rengjøringsmidler.
- Alle deler bortsett fra motordelen tåler maskinvask. Senk aldri motordelen ned i vann.

Avfallshåndtering

Symbolet betyr at produktet ikke skal kastes sammen med øvrig husholdningsavfall. Dette gjelder i hele EØS. For å forebygge eventuelle skader på helse og miljø som følge av feil håndtering av avfall, skal produktet leveres til gjenvinning, slik at materialet blir tatt hånd om på en tilfredsstillende måte. Benytt eksisterende systemer for returhåndtering eller kontakt forhandler når produktet skal kasseres. De vil ta hånd om produktet på en miljømessig forsvarlig måte.



Spesifikasjoner

Spenning	220–240 V AC, 50 Hz
Effekt	30 W
Beholderens volum	600 ml
Vekt	758 g

Sitruspuristin

Tuotenro 44-5268 Malli J8886AE

Lue koko käyttöohje ja säästä se tulevaa käyttöä varten. Pidätämme oikeuden teknisten tietojen muutoksiin. Emme vastaa mahdollisista teksti- tai kuvavirheistä. Jos tuotteeseen tulee teknisiä ongelmia, ota yhteys myymälään tai asiakaspalveluun (yhteystiedot käyttöohjeen lopussa).

Turvallisuus

- Älä käytä laitetta yhtäjaksoisesti 15 sekuntia kauempaa. Pidä jokaisen puristuksen jälkeen 15 sekunnin tauko.
- Laitteen virheellinen käyttö saattaa johtaa käyttäjän loukkaantumiseen.
- Irrota laite aina sähköverkosta, kun sitä ei käytetä, kun irrotat tai liität laitteen osia tai kun puhdistat laitetta.
- Yli 8-vuotiaat lapset saavat käyttää laitetta, jos heitä on ohjeistettu sen turvallisesta käytöstä ja käytön mahdollisista vaaroista.
- Yli 8-vuotiaat lapset saavat puhdistaa laitteen aikuisen valvonnassa. Pidä laite ja sen virtajohto alle 8-vuotiaiden lasten ulottumattomissa.
- Pese säiliö, tarvikkeet ja kansi lämpimällä vedellä ja astianpesuaineella.
- Sammuta laite ja irrota se sähköverkosta ennen kuin vaihdat tarvikkeita tai käsittelet liikkuvia osia.
- Henkilöt, joilla on fyysisiä tai psyykkisiä rajoitteita, tai henkilöt, joilla ei ole riittävästi turvallisuuteen vaikuttavia taitoja tai kokemusta, saavat käyttää laitetta, jos heitä on ohjeistettu sen turvallisesta käytöstä ja käytön mahdollisista vaaroista.
- Älä anna lasten leikkiä laitteella.
- Varmista, että verkkovirta on oikeanlainen. Tarkista verkkovirta laitteen merkkikilvestä.
- Älä altista laitetta tai sen virtajohtoa kosteudelle sähköiskujen välttämiseksi.

- Älä sijoita virtajohtoa kuumien pintojen, terävien reunojen tai kulmien päälle. Älä vedä johdosta, kun irrotat pistokkeen pistorasiasta, vaan vedä aina pistokkeesta.
- Varmista ennen sähköverkkoon liittämistä, että kaikki osat on asennettu oikein ja että laite on sammutettu.
- Älä käytä laitetta lämmönlähteiden läheisyydessä.
- Käytä ainoastaan mukana tulevia tarvikkeita.
- Älä käytä laitetta muihin kuin sille tarkoitettuihin tehtäviin.
- Laite on tarkoitettu vain henkilökohtaiseen käyttöön.

Tuotokuvaus

1. Kansi

2. Kartio XL

3. Kartio

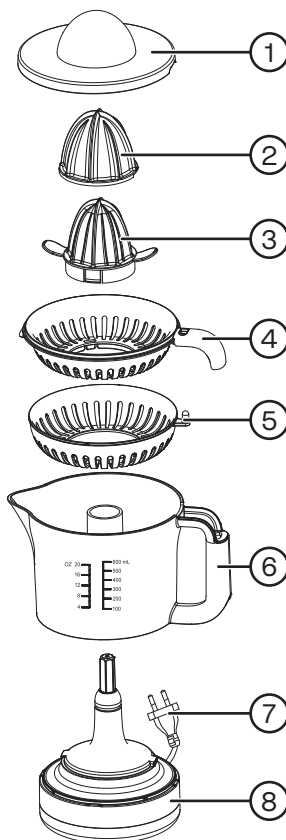
4. Siivilä A

5. Siivilä B

6. Säiliö jossa kahva

7. Pistoke

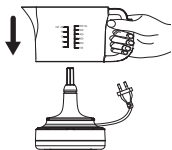
8. Moottoriosia



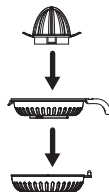
Käyttö

Puhdista tuote ennen ensimmäistä käyttökertaa kappaleen *Huolto ja kunnossapito* mukaisesti.

Huom.! Älä käytä tuotetta yhtäjaksoisesti 15 sekuntia kauempaa. Pidä jokaisen painalluksen jälkeen 15 sekunnin tauko. Anna tuotteen jäähtyä pidemmän aikaa, jos painalluksia on ollut peräkkäin 10.



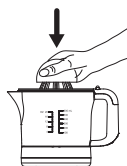
1. Aseta säiliö (6) moottoriosaan (8).
Kierrä säiliötä myötäpäivään, kunnes se lukittuu.



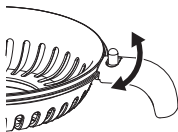
2. Asenna siivilä A yhteen siivilän B kanssa.
Paina tämän jälkeen kartio (3) paikalleen.



3. Aseta yhteenasennetut osat vetoakseliin ja säiliöön (6). Voit joutua kääntämään kartiota hieman, jotta se istuu oikein vetoakseliin nähden. Kun puristat suuria hedelmiä, laita suuri kartio (2) toisen kartion (3) päälle.



4. Leikkaa hedelmä kahteen osaan.
Liitä sitruspuristimen pistoke pistorasiaan ja puserra puolitettu hedelmä kartiota vasten, jotta hedelmämehu puristuu ulos.



5. Säädä hedelmälihan määrää työntämällä säädintä (7) sivusuunnassa.



6. Kun olet valmis, poista osat ja irrota ne toisistaan. Pese tarvikkeet heti käytön jälkeen.

Huom.! Moottori pysähtyy, jos hedelmää painetaan liian kovaa. Älä paina liian kovaa. Jos vastus kasvaa liian isoksi, moottori muuttaa pyörimissuuntaa.

Huolto ja kunnossapito

- Irrota pistoke pistorasiasta ennen puhdistamista.
- Puhdista moottoriosan ulkopinta kevyesti kostutetulla liinalla. Pese muut osat lämpimällä vedellä ja pesuaineella. Älä käytä liuotusaineita tai voimakkaita, hankaavia puhdistusaineita. Käytä mietoa pesuainetta.
- Kaikki muut paitsi moottoriosia kestävät konepesun. Älä upota sitruspuristinta veteen.

Kierrättäminen

Tämä kuvake tarkoittaa, että tuotetta ei saa hävittää kotitalousjätteen seassa. Tämä koskee koko EU-aluetta. Virheellisestä hävittämisestä johtuvien mahdollisten ympäristö- ja terveyshaittojen ehkäisemiseksi tuote tulee viedä kierrätettäväksi, jotta materiaali voidaan käsitellä vastuullisella tavalla. Kierrätä tuote käyttämällä paikallisia kierrätysjärjestelmiä tai ota yhteys ostopaikkaan. Ostopaikassa tuote kierrätetään vastuullisella tavalla.



Tekniset tiedot

Nimellisjännite	220–240 V AC, 50 Hz
Teho	30 W
Säiliön tilavuus	600 ml
Paino	758 g



Sverige

Kundtjänst tel: 0247/445 00
e-post: kundservice@clasohlson.se
Internet www.clasohlson.se
Post Clas Ohlson AB, 793 85 INSJÖN

Norge

Kundesenter tlf.: 23 21 40 00
e-post: kundesenter@clasohlson.no
Internett www.clasohlson.no
Post Clas Ohlson AS, Postboks 485 Sentrum, 0105 OSLO

Suomi

Asiakaspalvelu puh.: 020 111 2222
sähköposti: asiakaspalvelu@clasohlson.fi
Internet www.clasohlson.fi
Osoite Clas Ohlson Oy, Kaivokatu 10 B, 00100 HELSINKI