



# Wireless rain gauge

SE | Trådlös regnmätare  
NO | Trådløs regnmåler  
FI | Langaton sademittari  
DK | Trådløs regnmåler



|         |  |
|---------|--|
| Art.no. | Model  |
| 46-1513 | E0603 (Indoor unit)<br>HCS012 (Rain gauge)<br>E0666 (Temperature sensor) |

Ver. 20260123

English

Svenska

Norsk

Suomi

Dansk



# Wireless rain gauge

Art. no. 46-1513

Model E0603 (Indoor unit)  
HCS012 (Rain sensor)  
E0666 (Temperature sensor)

Please read the entire instruction manual before using the product and then keep it for future reference. We accept no liability for any errors in the text or images and reserve the right to make any necessary changes to technical data. If you have technical problems or other questions, please contact our customer service team (see the address details on the back).

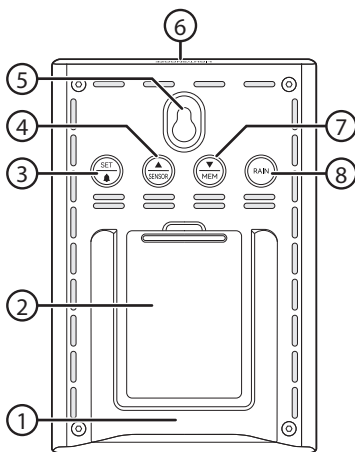
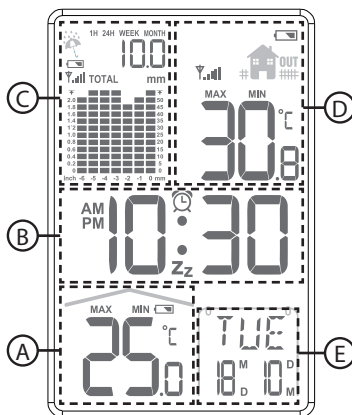
## Safety

- The product must never be dismantled or modified in any way.
- The indoor unit must not be exposed to rain or moisture.
- The product is not intended to be used as a reference in any way and Clas Ohlson will not be held liable for any damage which may result from inaccurate information or readings.
- Use high-quality alkaline batteries. Never mix old and new batteries. Replace all the batteries at the same time. Never combine rechargeable batteries with non-rechargeable batteries.
- Remove the batteries if you are not going to use the product for a long time, otherwise the batteries might leak and damage the product. Never leave a discharged battery in the battery compartment.
- The product must not be exposed to impacts.

# Buttons and functions

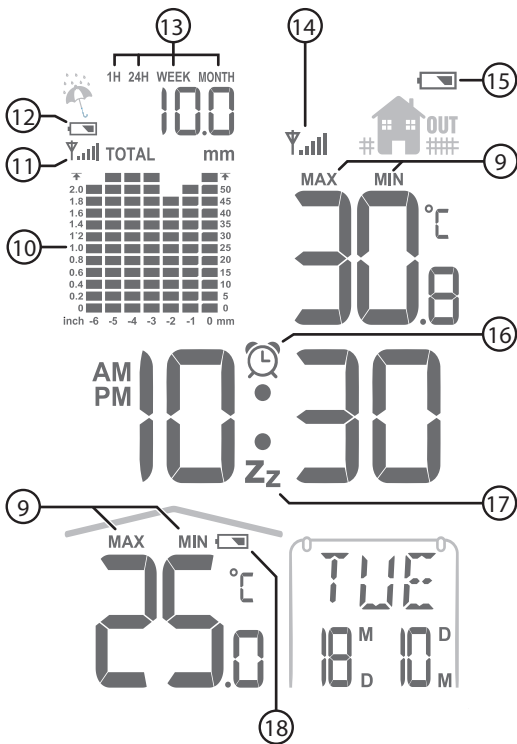
- a) Indoor temperature
- b) Time
- c) Precipitation
- d) Outdoor temperature
- e) Day/date

1. Table stand
2. Battery cover
3. [SET/🔔] Press to see the current alarm time. Press and hold to go into settings mode.
4. [▲/SENSOR] Press to scroll up. Press and hold to search manually for the temperature sensor.
5. Wall bracket
6. [LIGHT/SNOOZE] Display light or snooze function.
7. [▼/MEM] Press to show the highest/lowest temperature or scroll down. Press and hold to clear the minimum or maximum values.
8. [RAIN] Press to select the measurement period for precipitation. Press and hold to clear the current period and search manually for a rain sensor.



## Key to symbols


9. Indicator for the display of saved minimum/maximum temperatures
10. Precipitation histogram
11. Rain sensor – signal strength
12. Rain sensor – low battery level
13. Measurement period
14. Outdoor sensor – signal strength
15. Outdoor sensor – low battery level
16. Alarm symbol
17. Indicator to show that the snooze function is activated
18. Indoor unit – low battery level



# Using the product

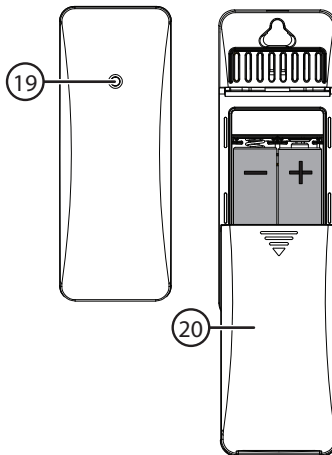
## Inserting the batteries

### **i** Important considerations

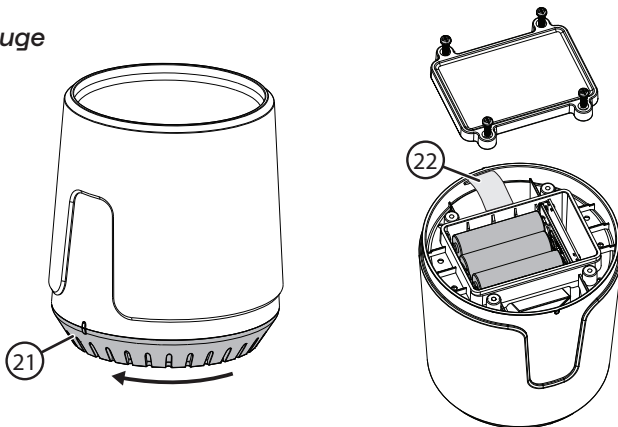
- Put the batteries into the sensors before you put the batteries into the indoor unit. As soon as the indoor unit is switched on, it will automatically begin to search for sensors nearby.
- When the batteries in the units begin to run out,  will appear on the display (12, 15, 18). Replace the batteries to make sure that the units continue to work.

### *Thermometer*

1. Remove the battery cover (20) by pulling it in the direction of the arrows.
2. Insert 2 × AA/LR6 batteries in the same direction as the markings in the battery compartment. The LED indicator (19) flashes every 60 seconds to indicate when data is transmitted from the unit.
3. Replace the battery cover.



## Rain gauge

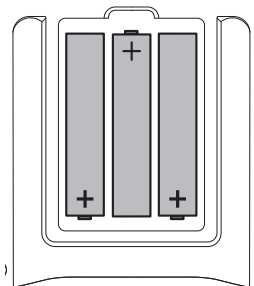


1. Detach the rain collector by unscrewing it from the base plate.
2. Remove the transport protection (22).
3. Unscrew the battery compartment screws and remove the cover.
4. Insert 3 × AA/LR6 batteries in the same direction as the markings in the battery compartment.
5. Replace the battery cover and check that the seal fits tightly.
6. Replace the rain collector on the base plate by turning it (clockwise) until the lock marks (21) are aligned.

## Indoor unit

1. Remove the battery cover from the back of the indoor unit.
2. Insert 3 × AAA/LR03 batteries in the same direction as the markings in the battery compartment.
3. Replace the battery cover.

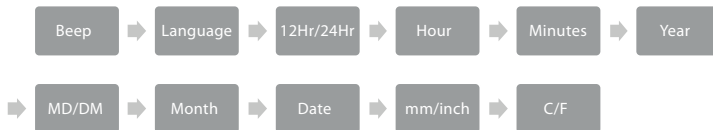
**Note** When you change the batteries in the indoor unit, any stored maximum and minimum values are deleted.



## Setting the time, date, language and unit of measurement

- Press and hold [SET/🔔] to go into settings mode. Press or hold in [▲/SENSOR] or [▼/MEM] to change a value. Confirm each step by pressing [SET/🔔].
- If you do not press a button for 20 seconds, the display will return to normal display mode.

Choose the following settings in this order:



- Beep: Button sound on or off.
- Language: Select a language: English, Swedish, Norwegian, Finnish, German, Dutch, French, Spanish, Italian, Polish, Czech, Danish.
- 12Hr/24Hr: Select the 12-hour or 24-hour clock.
- Hour: Hour setting.
- Minute: Minute setting.
- Year: Year setting.
- MD/DM: Select day/month or month/day display
- Month: Month setting.
- Date: Day setting.
- mm/inch: Set the unit of measurement for the amount of precipitation.
- C/F: Select the measurement unit: Celsius (°C) or Fahrenheit (°F).

## Temperature

### *Maximum and minimum values*

1. Press [▼/MEM] to display the maximum temperature.
2. Press the button again to display the minimum temperature.
3. Press the button again to return to the current temperature reading.

### *Clearing the stored maximum and minimum values:*

1. Press [▼/MEM] repeatedly to show the stored maximum or minimum values.
2. Press and hold [▼/MEM] to clear the selected value.

## Precipitation

The rain gauge shows the amount of precipitation during the selected measurement period plus a histogram covering the previous 6 hours.

### *Selecting the measurement period*

Press [RAIN] repeatedly to select a measurement period. Choose from 1 hour, 24 hours, 1 week, 1 month or the total precipitation since the rain gauge was last reset.

### *Resetting the selected measurement period*

1. Select the measurement period as described above.
2. Press and hold [RAIN] to reset the selected period. The rain gauge will clear the data and then search for the sensor again.

## Display light

Press [LIGHT/SNOOZE] (6) to switch on the light.  
The light will automatically go out after 8 seconds.

# Alarm

## ***Setting the alarm***

1. Press [SET/🔔] to show the alarm time that is set.
2. Press [SET/🔔] within 10 seconds to go into alarm setting mode.
3. Press or hold in [▲/SENSOR] or [▼/MEM] to change a value. Confirm each step by pressing [SET/🔔].

Choose the following settings in this order:

- Hours
- Minutes
- Snooze time (5–60 minutes)

## ***Switching the alarm on and off***

1. Press [SET/🔔] to show the alarm time that has been set.
2. Press [▼/MEM] within 10 seconds to switch the alarm on/off. The alarm symbol (16) will then appear/disappear from the display.

## ***Switching on the snooze function***

When the alarm sounds:

Press [LIGHT/SNOOZE] (6) to switch on the snooze function. The alarm will shut off, the snooze indicator (17) will flash and the alarm will sound again after the set snooze time.

## ***Turning off the alarm***

When the alarm sounds:

Press any of the buttons on the back of the indoor unit. The alarm will turn off and will sound again at the set time on the next day.

# Installation/positioning

Things to consider before deciding where to locate the units:

## Indoor unit

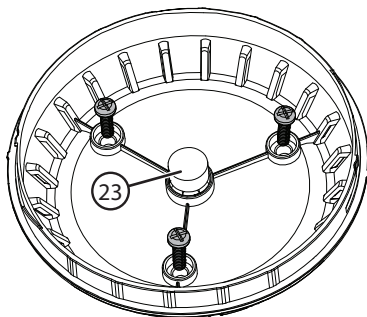
- The indoor unit has a built-in temperature sensor. Therefore, do not put the unit anywhere where it could be affected by the heat from radiators, fireplaces or other sources of heat.
- Avoid putting the unit next to metal window frames, for example, as this could interfere with the radio reception.
- You can put the indoor unit on the table stand (1) or mount it on the wall by hanging it on the wall bracket (5). Use fasteners suitable for the type of surface and make sure that there are no electrical cables or water pipes in the wall where you intend to drill or screw.

## Rain and temperature sensor

- You should clean the rain gauge and change the batteries regularly to make sure that the sensor functions properly. Make sure that the sensor is easily accessible.
- Make sure that the sensor is not adversely affected by trees and buildings nearby.
- Avoid exposing the sensor to radiant heat from surrounding buildings, roofs etc. As a general rule, the sensor should be installed about 1.5 metres above the ground and should be protected from direct sunlight.
- Test the operation of the sensor in the place where you plan to locate it before you install it. The range (a maximum of 30 metres) can also be affected by the obstacles between the sensor and the indoor unit (for example a concrete wall will interfere with the signal much more than a plasterboard wall).
- Other wireless equipment that uses the same frequency band (433 MHz) can reduce the transmission range.

Make sure that the rain sensor unit is mounted horizontally. Use the spirit level (23) to make sure that the base plate is level.

Use a fastening method that is suitable for the surface and screw the base plate firmly in place.



## Cleaning and maintenance

- Clean the product by wiping it with a damp cloth. Use only a mild detergent. Never use solvents or corrosive chemicals.
- Remove the batteries if you are not going to use the product for a long time. Old batteries can begin to leak and damage the product.
- Inspect and clean the rain sensor regularly.

## Responsible disposal

This symbol indicates that the product should not be disposed of with general household waste. This applies throughout the entire EU. In order to prevent any harm to the environment or health hazards caused by incorrect waste disposal, the product must be handed in for recycling so that the materials can be disposed of in a responsible way. To recycle the product, take it to your local recycling facility or contact the retailer. They will ensure that the product is disposed of in a way that does not harm the environment.



# Troubleshooting guide

|   |   |
|---|---|
| The display is unreadable or the contrast is poor.    | Put new batteries in the indoor unit.   |
| The wireless sensor sends no data to the indoor unit. | <ul style="list-style-type: none"> <li>• Remove the batteries, wait for a while and then reinsert them.</li> <li>• Put new batteries in the sensor. Use high-quality alkaline batteries.</li> <li>• Check the distance between the sensor and the indoor unit. They should be between 1.5 and 30 metres apart.</li> <li>• Make sure that nearby metal structures etc. do not interfere with the radio signal.</li> <li>• Move the indoor unit away from other electronic devices such as routers, computers and TV sets.</li> <li>• Search for the sensor manually.<br/>           Temperature sensor: Press and hold [▲/SENSOR] for 3 seconds.<br/>           Rain gauge: Press and hold [RAIN] for 3 seconds. Please note that all the stored measurement data from the rain sensor will be deleted.</li> </ul> |
| The display shows “LL.L” or “HH.H”.                   | The temperature is outside the measurement range.   |
| The temperature or precipitation shown is incorrect.  | <ul style="list-style-type: none"> <li>• Remove the batteries, wait for a while and then reinsert them.</li> <li>• Make sure that the units are not exposed to interference from heat sources, air conditioning units etc.</li> </ul>   |

# Specifications

## Indoor unit

|                                 |                                |
|---------------------------------|--------------------------------|
| Indoor temperature range        | -9.9 to +50°C                  |
| Outdoor temperature range:      | -40 to +60°C                   |
| Precipitation measurement range | 0-9999 mm, 0-50 mm (histogram) |
| Frequency range                 | 433.92 MHz                     |
| Range, open area                | 30 m                           |
| Batteries                       | 3 × LR03/AAA (sold separately) |
| Dimensions                      | 88 × 26 × 130 mm               |
| Weight                          | 134 g                          |

## Rain sensor

|            |                              |
|------------|------------------------------|
| Frequency  | 433.92 MHz                   |
| Batteries  | 3 × LR6/AA (sold separately) |
| Dimensions | 107 × 107 × 120 mm           |
| Weight     | 216 g                        |

## Temperature sensor

|            |                              |
|------------|------------------------------|
| Frequency  | 433.92 MHz                   |
| Batteries  | 2 × LR6/AA (sold separately) |
| Dimensions | 38 × 20 × 108 mm             |
| Weight     | 31 g                         |

# Trådlös regnmätare

Art.nr 46-1513

Modell E0603 (Inomhusenhet)

HCS012 (Regngivare)

E0666 (Temperaturgivare)

Läs igenom hela bruksanvisningen före användning och spara den sedan för framtida bruk. Vi reserverar oss för ev. text- och bildfel samt ändringar av tekniska data. Vid tekniska problem eller andra frågor, kontakta vår kundtjänst (se adressuppgifter på baksidan).

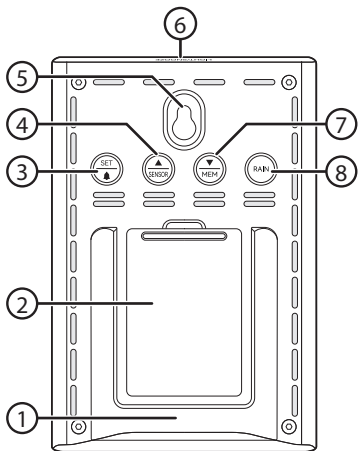
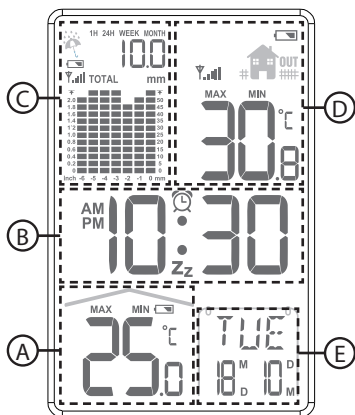
## Säkerhet

- Produkten får inte demonteras eller modifieras på något sätt.
- Inomhusenheten får inte utsättas för regn eller fukt.
- Produkten är inte avsedd för att användas som referens på något sätt och Clas Ohlson tar inte ansvar för skador som kan uppkomma på grund av felaktig visning eller avläsning.
- Använd alkaliska batterier av god kvalitet. Blanda inte gamla och nya batterier, byt samtliga batterier vid batteribyte. Blanda inte heller laddbara batterier med sådana som inte går att ladda.
- Ta ut batteriet ur produkten om den inte ska användas under en längre tid, batteriet kan börja läcka och skada produkten. Låt aldrig ett förbrukat batteri sitta kvar i batterifacket.
- Produkten får inte utsättas för stötar.

# Knappar och funktioner

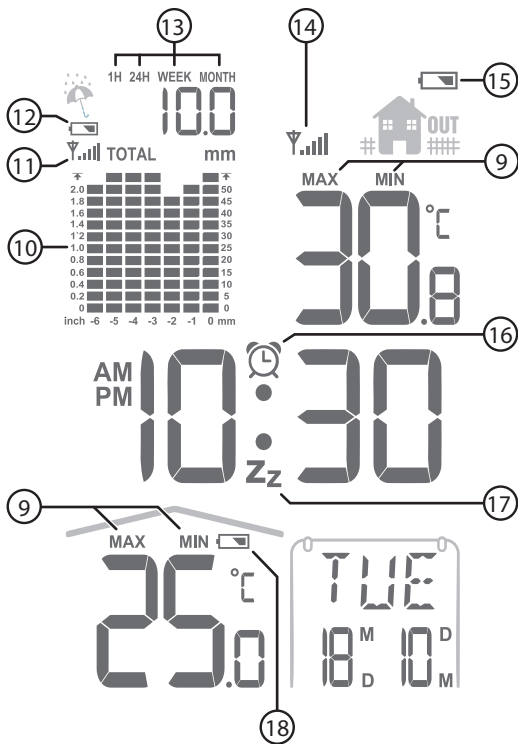
- a) Inomhustemperatur
- b) Tid
- c) Nederbörd
- d) Utomhustemperatur
- e) Veckodag/datum

- 1. Bordsstöd
- 2. Batterilucka
- 3. [SET/▲] Tryck för att se aktuell alarmtid. Håll in för att komma i inställningsläge.
- 4. [▲/SENSOR] Tryck för att stega uppåt. Håll in för att manuellt söka efter temperaturgivare.
- 5. Väggfäste
- 6. [LIGHT/ SNOOZE] Displaybelysning/ Snooze.
- 7. [▼/MEM] Tryck för visning av högsta/ lägsta temperatur, stega nedåt. Håll in för att nollställa min- eller max-värden.
- 8. [RAIN] Tryck för att välja mätperiod för nederbörd. Håll in för att nollställa aktuell period och manuellt söka efter regngivare.



## Symbolförklaring

9. Indikering vid visning av lagrade min/max-temperaturer
10. Histogram, nederbörd
11. Signalstyrka, regngivare
12. Låg batterinivå, regngivare
13. Mätperiod
14. Signalstyrka, utegivare
15. Låg batterinivå, utegivare
16. Alarmikon
17. Indikering, snoozefunktion aktiv
18. Låg batterinivå, inomhusenhet



# Användning

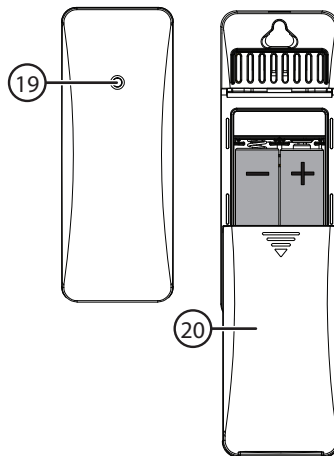
## Sätt i batterier

### **i** Att tänka på

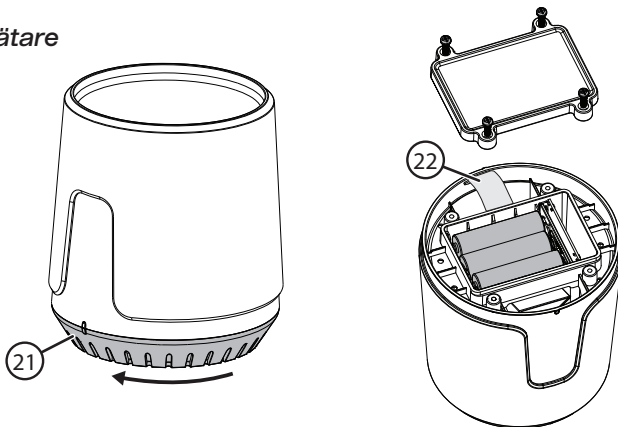
- Sätt i batterier i givarna innan du sätter i batterierna i inomhusenheten. När inomhusenheten slås på börjar den automatiskt söka efter närliggande givare.
- När batterierna i respektive enhet börjar ta slut indikeras det med  i displayen (12, 15, 18). Byt batterierna för att säkerställa enhetens fortsatta funktion.

## Termometer

1. Ta bort batteriluckan (20) genom att dra den i pilens riktning.
2. Se märkningen på batterihållaren och sätt i 2 x AA/LR6-batterier. LED-indikatorn (19) blinkar var 60:e sek för att indikera när data sänds från enheten.
3. Sätt tillbaka batteriluckan.



## Regnmätare

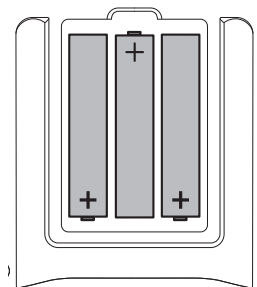


1. Ta loss vattensamlaren genom att vrida loss den från basplattan.
2. Ta bort transportskyddet (22).
3. Skruva ur batteriluckans skruvar och ta bort batteriluckan.
4. Se märkningen på batterihållaren och sätt i 3 × AA/LR6-batterier.
5. Skruva tillbaka batteriluckan och kontrollera att packningen sluter tätt.
6. Sätt tillbaka vattensamlaren på basplattan genom att vrida den (medurs) så att låsmarkeringarna (21) linjerar med varandra.

## Inomhusenhet

1. Ta bort batteriluckan på inomhusenhetens baksida.
2. Se märkningen i botten på batterihållaren och sätt i 3 × AAA/LR03-batterier.
3. Sätt tillbaka batteriluckan.

**Obs!** När du byter batterier i inomhusenheten raderas lagrade max- och min.värden.



## Inställning av tid, datum, språk och måttenhet

- Håll in [SET/🔔] för att komma till inställningsläge. Tryck eller håll in [▲/SENSOR] eller [▼/MEM] för att ändra värde. Bekräfta varje steg med [SET/🔔].
- Om ingen knapptryckning görs inom 20 sek så återgår displayen till normalt visningsläge.

Ställ i tur och ordning in följande:



- Beep: Knappljöd på (ON) eller av (OFF).
- Language: Välj språk: Engelska, Svenska, Norska, Finska, Tyska, Holländska, Franska, Spanska, Italienska, Polska, Tjeckiska, Danska.
- 12Hr/24Hr: Välj mellan 12- eller 24-timmars tidvisning.
- Hour: Inställning av timmar.
- Minute: Inställning av minuter.
- Year: Inställning av år.
- MD/DM: Välj visningsläge, månad/dag eller dag/månad.
- Month: Inställning av månad.
- Date: Inställning av dag.
- mm/inch: Ställ in i vilken enhet nederbörden ska visas.
- C/F: Välj måttenhet, Celcius eller Farhenheit.

## Temperatur

### **Max- och min.värden**

1. Tryck [▼/MEM] för att se maxvärden för temperatur.
2. Tryck en gång till för att visa min.värden.
3. Tryck ytterligare en gång för att återgå till aktuell temperatur.

### **Nollställa lagrade max- och min.värden**

1. Tryck [▼/MEM] upprepade gånger för att visa lagrade max- eller min.värden.
2. Håll in [▼/MEM] för att nollställa valda värden.

## Nederbörd

Regnmätaren visar nederbörd under vald mätperiod samt ett histogram över de 6 senaste timmarna.

### **Välj mätperiod**

Tryck [RAIN] upprepade gånger för att välja mätperiod. Välj mellan 1 tim, 24 tim, 1 vecka, 1 månad eller total nederbörd sedan regnmätaren senast nollställdes.

### **Nollställ vald mätperiod**

1. Välj mätperiod enligt ovan.
2. Håll in [RAIN] för att nollställa vald mätperiod. Regnmätaren nollställer data samt söker efter givaren på nytt.

## Displaybelysning

Tryck [SNOOZE/LIGHT] (6) för att tända belysningen.  
Belysningen släcks automatiskt efter 8 sekunder.

# Alarm

## *Inställning av alarm*

1. Tryck [SET/🔔] för att visa inställd alarmtid.
2. Inom 10 sek, håll in [SET/🔔] för att komma till inställningsläge för alarm.
3. Tryck eller håll in [▲/SENSOR] eller [▼/MEM] för att ändra värde. Bekräfta varje steg med [SET/🔔].

Ställ i tur och ordning in följande:

- Timmar
- Minuter
- Snoozetid (5–60 min)

## *Aktivera/avaktivera alarm*

1. Tryck [SET/🔔] för att visa inställd alarmtid.
2. Inom 10 sek, tryck [▼/MEM] för att aktivera/avaktivera alarmet. Alarmikonen (16) tänds/släcks i displayen.

## *Aktivera snoozefunktion*

När alarmet ljuder:

Tryck [SNOOZE/LIGHT] (6) för att aktivera snoozefunktionen. Alarmet stängs av, snoozeikonen (17) börjar blinka och alarmet ljuder igen efter inställd snoozetid.

## *Stäng av alarm*

När alarmet ljuder:

Tryck på någon av knapparna på baksidan av inomhusenheten. Alarmet stängs av och ljuder igen följande dag.

# Montering/Placering

Innan du monterar enheterna, tänk på följande:

## Inomhusenhet

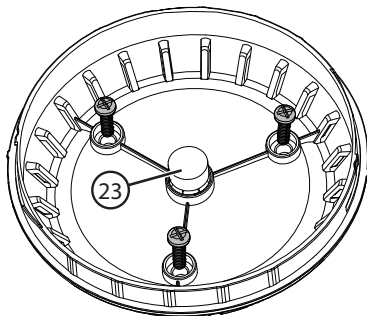
- Inomhusenheten har en inbyggd sensor för temperatur. Placera därför enheten på sådant sätt att den inte utsätts för värme från element, spisar eller andra värmekällor.
- Undvik att placera enheten intill t.ex. fönsterkarmar av metall eftersom det kan störa radiomottagningen.
- Inomhusenheten kan användas med bordsstödet (1) eller väggmonteras genom att hängas upp på väggfästet (5). Använd för underlaget lämplig fästmetod och försäkra dig om att väggen där du ev. tänker borra eller skruva är fri från el- och vattenledningar.

## Regn- och temperaturgivare

- För att säkerställa givarens funktion bör du rengöra vattenmätaren och byta batterierna med jämna mellanrum. Se till att du monterar givaren lättåtkomligt.
- Se till att givaren inte påverkas negativt av kringliggande träd eller byggnader.
- Undvik strålningsvärme från kringliggande byggnader, tak etc. Generellt bör givaren monteras så den skyddas från direkt solljus ca 1,5 m från mark.
- Prova givaren på dess tilltänkta plats innan den monteras upp. Räckvidden (max 30 m) påverkas av de hinder som finns mellan sändaren och mottagaren (t.ex. en betongvägg dämpar signalen avsevärt mer än en gipsvägg).
- Annan befintlig trådlös utrustning på samma frekvensband (433 MHz) kan påverka räckvidden negativt.

Se till att regngivaren monteras horisontellt. Använd libellen (23) för att se när bottenplattan är i våg.

Använd för underlaget lämplig fästmetod och skruva fast bottenplattan.



## Skötsel och underhåll

- Rengör produkten med en lätt fuktad trasa. Använd ett mildt rengöringsmedel, aldrig lösningsmedel eller frätande kemikalier.
- Ta ur batterierna om produkten inte ska användas under en längre period. Gamla batterier kan börja läcka och skada produkten.
- Kontrollera och rengör regngivaren med jämna mellanrum.

## Avfallshantering

Denna symbol innebär att produkten inte får kastas tillsammans med annat hushållsavfall. Detta gäller inom hela EU. För att förebygga eventuell skada på miljö och hälsa, orsakad av felaktig avfallshantering, ska produkten lämnas till återvinning så att materialet kan tas omhand på ett ansvarsfullt sätt. När du lämnar produkten till återvinning, använd dig av de returhanteringssystem som finns där du befinner dig eller kontakta inköpsstället. De kan se till att produkten tas om hand på ett för miljön tillfredställande sätt.



# Felsökningsschema

|  |  |
|--|--|
| Displayen är oläslig eller har dålig kontrast.         | Sätt i nya batterier i inomhusenheten.   |
| Den trådlösa givaren sänder inget till inomhusenheten. | <ul style="list-style-type: none"><li>• Ta ur batterierna, vänta ett tag och sätt sedan i dem igen.</li><li>• Sätt i nya batterier i givaren. Använd alkaliska batterier av god kvalitet.</li><li>• Kontrollera avståndet mellan givare och inomhusenhet. Avståndet bör ligga inom 1,5–30 m.</li><li>• Kontrollera att inte radiosignalen störs av intilliggande metallkonstruktioner etc.</li><li>• Flytta inomhusenheten ifrån övriga elektroniska enheter så som routrar, datorer och TV-apparater.</li><li>• Utför en manuell sökning efter givaren.<br/>Temperatursensor: Håll in [▲/SENSOR] i 3 sek.<br/>Regnmätare: Håll in [RAIN] i 3 sek. Observera att lagrad mätdata från regngivaren kommer att raderas.</li></ul> |
| Displayen visar "LL.L" eller "HH.H".                   | Temperaturgivaren är utanför sitt mätområde.   |
| Värden för temperatur eller nederbörd är felaktiga.    | <ul style="list-style-type: none"><li>• Ta ur batterierna, vänta ett tag och sätt i dem igen.</li><li>• Försäkra dig om att enheterna inte utsätts för störning från värmekällor eller luftkonditioneringar och liknande.</li></ul>  |

# Specifikationer

## Inomhusenhet

|                          |                                |
|--------------------------|--------------------------------|
| Temperaturområde inomhus | −9,9 till +50 °C               |
| Temperaturområde utomhus | −40 till +60 °C                |
| Mätområde nederbörd      | 0–9999 mm, 0–50 mm (histogram) |
| Frekvensområde           | 433,92 MHz                     |
| Räckvidd, öppen yta      | 30 m                           |
| Batterier                | 3 × LR03/AAA (säljs separat)   |
| Mått                     | 88 × 26 × 130 mm               |
| Vikt                     | 134 g                          |

## Regngivare

|           |                            |
|-----------|----------------------------|
| Frekvens  | 433,92 MHz                 |
| Batterier | 3 × LR6/AA (säljs separat) |
| Mått      | 107 × 107 × 120 mm         |
| Vikt      | 216 g                      |

## Temperaturgivare

|           |                            |
|-----------|----------------------------|
| Frekvens  | 433,92 MHz                 |
| Batterier | 2 × LR6/AA (säljs separat) |
| Mått      | 38 × 20 × 108 mm           |
| Vikt      | 31 g                       |

# Trådløs regnmåler

Art. nr. 46-1513

Modell E0603 (innendørsenhet)

HCS012 (regnsensor)

E0666 (temperatursensor)

Les gjennom hele bruksanvisningen før produktet tas i bruk, og ta vare på den for fremtidig bruk. Vi reserverer oss mot eventuelle feil i tekst og bilde, samt forandringer av tekniske data. Ved tekniske problemer eller andre spørsmål, ta kontakt med vårt kundesenter (se adresse på baksiden).

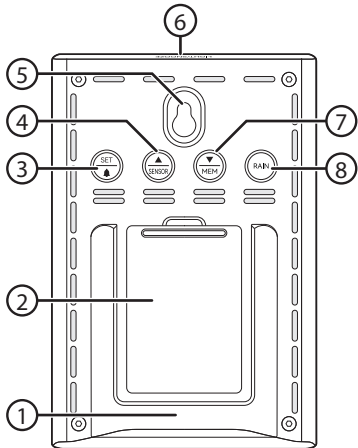
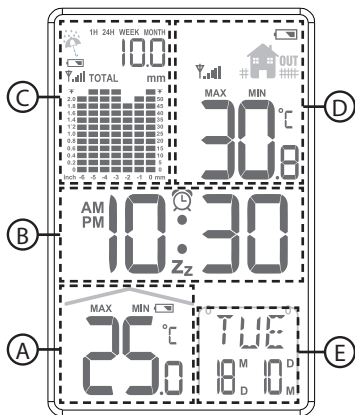
## Sikkerhet

- Produktet må ikke demonteres eller endres på.
- Innendørsenheten må ikke utsettes for regn eller fuktighet.
- Produktet egner seg ikke som referanse på noen måte, og Clas Ohlson tar ikke ansvar for skader som kan oppstå som følge av feil visning eller avlesning.
- Bruk alkaliske batterier av god kvalitet. Bland aldri gamle og nye batterier. Bytt alle batteriene samtidig. Bland heller ikke oppladbare batterier med ikke-oppladbare.
- Ta ut batteriet hvis produktet ikke skal brukes på en stund. Batteriet kan begynne å lekke og skade produktet. La aldri et tomt batteri stå i batterirommet.
- Produktet må ikke utsettes for støt.

# Knapper og funksjoner

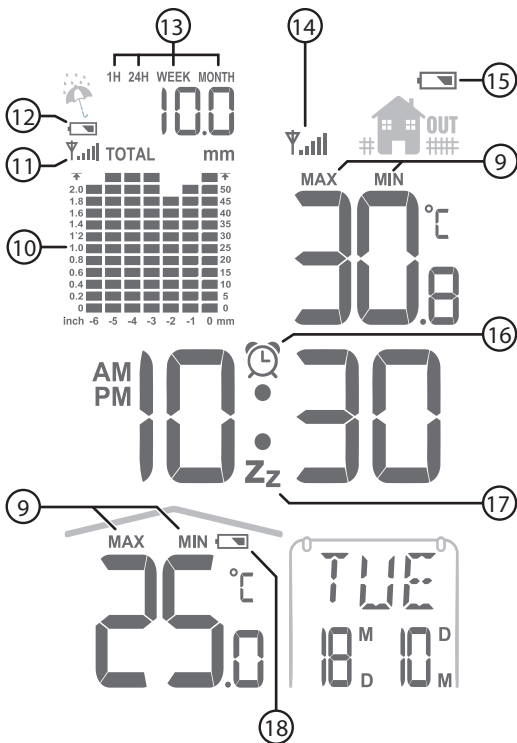
- a) Innendørstemperatur
- b) Tid
- c) Nedbør
- d) Utendørstemperatur
- e) Ukedag/dato

1. Bordstøtte
2. Batteriluke
3. [SET/🔔] Trykk for å vise aktuell alarmtid. Hold inne for å komme til innstillingsmodus.
4. [▲/SENSOR] Trykk for å bla oppover. Hold inne for å manuelt søke etter temperatursensor.
5. Veggfeste
6. [LIGHT/ SNOOZE] Displaybelysning/ Slumre
7. [▼/MEM] Trykk for å vise maks./min. temperatur, bla nedover. Hold inne for å nullstille maks- og minimumsverdiene.
8. [RAIN] Trykk for å velge måleperiode for nedbør. Hold inne for å nullstille aktuell periode og manuelt søke etter regnsensor.



## Symbolforklaring


9. Indikasjon ved visning av min/ maks-temperatur.
10. Histogram, nedbør
11. Signalstyrke, regnsensor
12. Lavt batterinivå, regnsensor
13. Måleperiode
14. Signalstyrke, utendørssensor
15. Lavt batterinivå, utendørssensor
16. Alarmikon
17. Indikator for aktiv slumrefunksjon
18. Lavt batterinivå, innendørsenhet



# Bruk

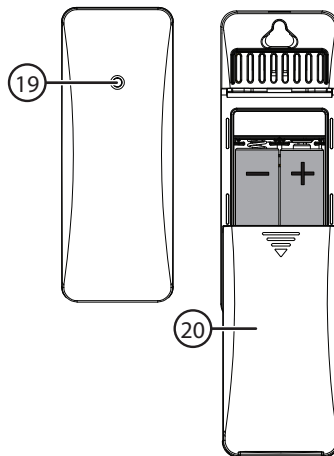
## Sett i batterier

### **i** Ting å huske på

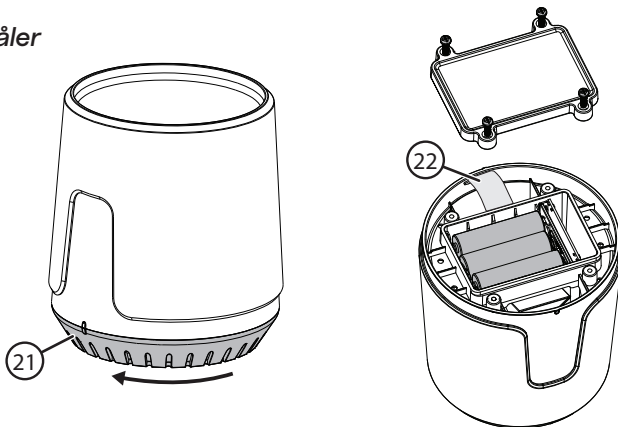
- Sett inn batterier i sensorene før du setter inn batteriene i innendørsenheten. Når innendørsenheten slås på, begynner den automatisk å søke etter nærliggende sensorer.
- Når batteriene i enhetene begynner å bli utladet, vises  i displayet (12, 15, 18). Bytt batteriene for å sikre fortsatt funksjon.

## Termometer

1. Fjern batterilokket (20) ved å trekke det i pilens retning.
2. Følg merkingen i batteriholderen og sett inn 2 × AA/LR6-batterier. LED-indikatoren (19) blinker hvert 60. sekund for å indikere at data sendes fra enheten.
3. Sett på batterilokket igjen.



## Regnmåler

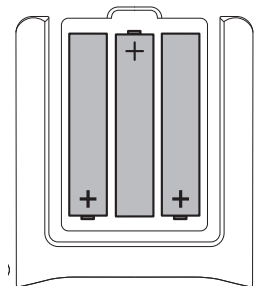


1. Løsne vannoppsamleren ved å vri den løs fra bunnplaten.
2. Fjern transportsikringen (22).
3. Skru ut skruene til batterilokket og ta av lokket.
4. Følg merkingen i batteriholderen og sett inn 3 × AA/LR6-batterier.
5. Skru batterilokket på igjen og kontroller at pakningen slutter tett.
6. Sett vannoppsamleren tilbake på bunnplaten ved å vri den med klokka slik at låsemårkene (21) stemmer overens.

## Innendørsenhet

1. Fjern batterilokket på baksiden av enheten.
2. Følg merkingen i bunnen av batteriholderen og sett inn 3 × AAA/LR03-batterier.
3. Sett på batterilokket igjen.

**Obs!** Ved batteribytte i innendørsenheten slettes lagrede maks- og min-verdier.



## Innstilling av tid, dato, språk og måleenhet

- Hold [SET/▲] inne for å gå inn i innstillingsmodus. Trykk eller hold inne [▲/SENSOR] eller [▼/MEM] for å endre verdier. Bekreft hvert trinn med [SET/▲].
- Hvis ingen knapp trykkes innen 20 sekunder, går displayet automatisk tilbake til normalt visningsmodus.

Still inn følgende i tur og orden:



- Beep: Tastelyd på (ON) eller av (OFF).
- Language: Velg språk: engelsk, svensk, norsk, finsk, tysk, nederlandsk, fransk, spansk, italiensk, polsk, tsjekkisk, dansk.
- 12Hr/24Hr: Velg mellom 12- eller 24-timers tidsvisning.
- Hour: Innstilling av timer.
- Minute: Innstilling av minutter.
- Year: Innstilling av år.
- MD/DM: Velg visningsformat: måned/dag eller dag/måned.
- Month: Innstilling av måned.
- Date: Innstilling av dag.
- mm/inch: Still inn hvilken enhet nedbøren skal vises i.
- C/F: Velg måleenhet: Celsius (°C) eller Fahrenheit (°F).

## Temperatur

### **Maks- og min.-verdier**

1. Trykk på [▼/MEM] for å vise maksimumstemperaturer.
2. Trykk en gang til for å vise minimumstemperaturer.
3. Trykk inn nok en gang for å gå tilbake til den aktuelle temperaturen.

### **Nullstille lagrede maks-/min-verdier**

1. Trykk gjentatte ganger på [▼/MEM] for å vise lagrede maks- eller min-verdier.
2. Hold [▼/MEM] inne for å nullstille de valgte verdiene.

## Nedbør

Regnmåleren viser nedbørmengden i en valgt måleperiode og et histogram over de seks siste timene.

### **Valgt måleperiode**

Trykk gjentatte ganger på [RAIN] for å velge ønsket måleperiode. Velg mellom 1 time, 24 timer, 1 uke, 1 måned, eller total nedbør siden siste nullstilling.

### **Nullstille valgt måleperiode**

1. Valgt måleperiode som beskrevet ovenfor.
2. Hold [RAIN] inne for å nullstille valgt periode. Regnmåleren nullstiller data og søker etter sensoren på nytt.

## Displaybelysning

Trykk [SNOOZE/LIGHT] (6) for å tenne belysningen. Belysningen slukkes automatisk etter 8 sekunder.

# Alarm

## *Innstilling av alarm*

1. Trykk på [SET/🔔] for å vise innstilt alarmtid.
2. I løpet av ti sekunder, hold [SET/🔔] inne for å gå inn i innstillingsmodus for alarm.
3. Trykk eller hold inne [▲/SENSOR] eller [▼/MEM] for å endre verdier. Bekreft hvert trinn med [SET/🔔].

Still inn følgende i rekkefølge:

- Timer
- Minutter
- Slumretid (5–60 minutter)

## *Aktivere/deaktivere alarm*

1. Trykk på [SET/🔔] for å vise innstilt alarmtid.
2. I løpet av ti sekunder, trykk på [▼/MEM] for å aktivere eller deaktivere alarmen. Alarmikonet (16) i displayet slukkes/tennes.

## *Aktivere slumrefunksjon*

Når alarmen ringer:

Trykk på [SNOOZE/LIGHT] (6) for å aktivere slumrefunksjonen. Alarmen stenges, slumreikonet (17) starter å blinke og alarmen varsler igjen etter den innstilte slumretiden.

## *Skru av alarmen*

Når alarmen ringer:

Trykk på en hvilken som helst knapp på baksiden av innendørsenheten. Alarmen slås av og aktiveres igjen neste dag.

# Plassering/montering

Før du monterer enhetene, tenk på følgende:

## Innendørsenhet

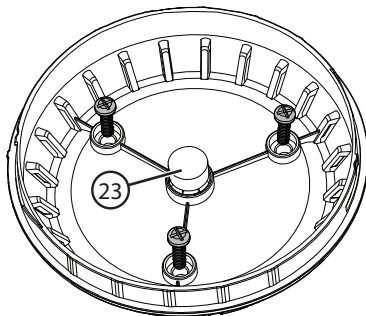
- Innendørsenheten har en innebygd temperatursensor. Plasser derfor enheten slik at den ikke utsettes for varme fra ovner, komfyrer eller andre varmekilder.
- Unngå å plassere enheten inntil f.eks. vinduskarmer av metall, da de kan forstyrre signalmottaket.
- Innendørsenheten kan brukes med bordstøtten (1) eller veggmonteres ved å henges opp på veggfestet (5). Fest produktet med et festemiddel tilpasset underlaget og forsikre deg om at det ikke finnes strømledninger eller vannrør i konstruksjonen der du skal bore/skru.

## Regn- og temperaturgiver

- For å sikre riktige målinger bør vannmåleren rengjøres og batteriene skiftes med jevne mellomrom. Sørg for at du monterer giveren lett tilgjengelig.
- Sørg for at giveren ikke påvirkes negativt av trær eller bygninger i nærheten.
- Unngå strålingsvarme fra omkringliggende bygninger, tak, etc. Generelt bør giveren monteres i skygge, ca. 1,5 meter over bakken.
- Test giveren på det tiltenkte stedet før endelig montering. Rekkevidden (maks 30 m) påvirkes av hindringer mellom sender og mottaker (for eksempel demper en betongvegg signalet betydelig mer enn en gipsvegg).
- Annet trådløst utstyr som er innstilt på samme frekvens (433 MHz), kan på kan påvirke rekkevidden negativt.

Sørg for at regngiveren monteres horisontalt. Bruk vaterpasset (23) for å kontrollere at bunnplaten står i vater.

Bruk en festemetode som passer underlaget, og skru fast bunnplaten.



## Vedlikehold

- Rengjør produktet med en lett fuktet klut. Bruk et mildt rengjøringsmiddel, aldri løsemidler eller etsende kjemikalier.
- Ta ut batteriene dersom produktet ikke skal brukes over tid. Gamle batterier kan lekke syre og skade produktet.
- Kontroller og rengjør regngiveren med jevne mellomrom.

## Avfallshåndtering

Symbolet betyr at produktet ikke skal kastes sammen med øvrig husholdningsavfall. Dette gjelder i hele EØS. For å forebygge eventuelle skader på helse og miljø som følge av feil håndtering av avfall, skal produktet leveres til gjenvinning, slik at materialet blir tatt hånd om på en tilfredsstillende måte. Når produktet skal kasseres, benytt eksisterende systemer for returhåndtering, eller kontakt forhandler. De vil ta hånd om produktet på en miljømessig forsvarlig måte.



# Feilsøking

|   |   |
|---|---|
| Displayet er uleselig eller har dårlig kontrast.                | Sett inn nye batterier i innendørsenheten.  |
| Den trådløse giveren sender ingen verdier til innendørsenheten. | <ul style="list-style-type: none"><li>• Ta ut batteriene, vent litt og sett dem inn igjen.</li><li>• Sett nye batterier i giveren. Bruk kun alkaliske batterier av god kvalitet.</li><li>• Kontroller avstanden mellom giver og innendørsenheten. Avstanden bør være mellom 1,5 og 30 m.</li><li>• Kontroller at ikke radiosignalene forstyrres av metallkonstruksjoner eller lignende.</li><li>• Flytt innendørsenheten vekk fra øvrige elektronisk enheter, som rutere, datamaskiner og TV-apparater.</li><li>• Utfør et manuelt søk etter sensoren.<br/>Temperatursensor: Hold [▲/SENSOR] inne i 3 sek.<br/>Regnmåler: Hold [RAIN] inne i 3 sek. Merk at lagrede måledata fra regnmåleren vil bli slettet.</li></ul> |
| Displayet viser «LL.L» eller «HH.H».                            | Temperaturgiveren er utenfor sitt måleområde.   |
| Verdiene på temperaturen eller nedbørmengden er feil.           | <ul style="list-style-type: none"><li>• Ta ut batteriene, vent litt og sett dem inn igjen.</li><li>• Forviss deg om at enheten ikke utsettes for forstyrrelser fra varmekilder, luftkondisjoneringsanlegg eller lignende.</li></ul>   |

# Spesifikasjoner

## Innendørsenhet

|                            |                                |
|----------------------------|--------------------------------|
| Temperaturområde innendørs | -9,9 til +50 °C                |
| Temperaturområde utendørs  | -40 til +60 °C                 |
| Måleområde nedbør          | 0-9999 mm, 0-50 mm (histogram) |
| Frekvensområde             | 433,92 MHz                     |
| Rekkevidde, fri sikt       | 30 m                           |
| Batterier                  | 3 × LR03/AAA (selges separat)  |
| Mål                        | 88 × 26 × 130 mm               |
| Vekt                       | 134 g                          |

## Regnsensor

|           |                             |
|-----------|-----------------------------|
| Frekvens  | 433,92 MHz                  |
| Batterier | 3 × LR6/AA (selges separat) |
| Mål       | 107 × 107 × 120 mm          |
| Vekt      | 216 g                       |

## Temperaturføler

|           |                             |
|-----------|-----------------------------|
| Frekvens  | 433,92 MHz                  |
| Batterier | 2 × LR6/AA (selges separat) |
| Mål       | 38 × 20 × 108 mm            |
| Vekt      | 31 g                        |

# Langaton sademittari

Tuotenro 46-1513

Malli EO603 (Sisäyksikkö)

HCS012 (Sadeanturi)

EO666 (Lämpötila-anturi)

Lue käyttöohje ennen tuotteen käyttöönottoa ja säilytä se tulevaa tarvetta varten. Pidätämme oikeuden teknisten tietojen muutoksiin. Emme vastaa mahdollisista teksti- tai kuvavirheistä. Jos tuotteeseen tulee teknisiä ongelmia, ota yhteys myymälään tai asiakaspalveluun (yhteystiedot käyttöohjeen lopussa).

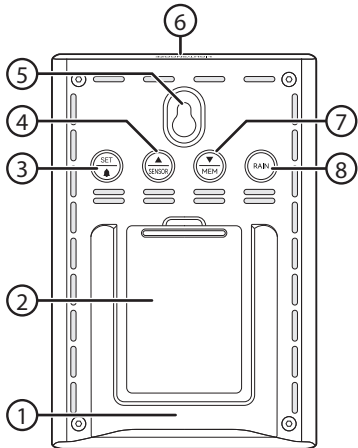
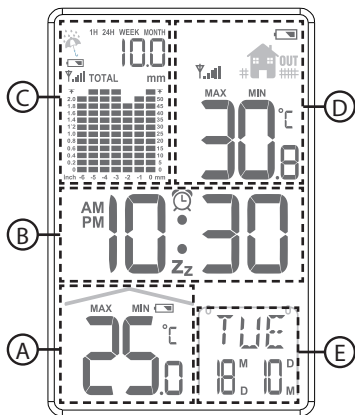
## Turvallisuus

- Laitetta ei saa purkaa tai muuttaa.
- Sisäyksikköä ei saa altistaa sateelle tai kosteudelle.
- Laitetta ei ole tarkoitettu käytettäväksi referenssinä, eikä Clas Ohlson vastaa virheellisestä tai väärin katsotusta tuloksesta aiheutuneista vahingoista.
- Käytä laadukkaita alkaliparistoja. Älä käytä vanhoja ja uusia paristoja yhdessä, vaan vaihda aina kaikki paristot kerralla. Älä myöskään käytä ladattavia ja tavallisia paristoja yhdessä.
- Irrota paristot, jos laite on pitkään käyttämättä. Muuten paristot saattavat vuotaa ja vahingoittaa laitetta. Älä jätä tyhjiä paristoja paristolokeroon.
- Laitetta ei saa altistaa kolhuille.

# Painikkeet ja toiminnot

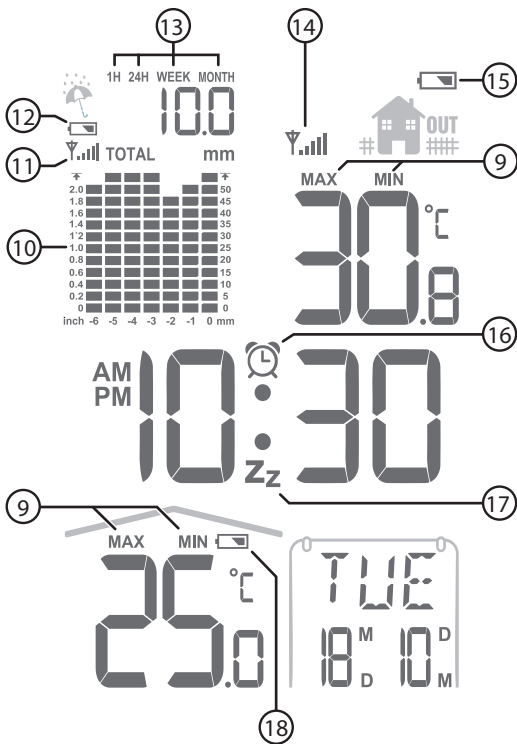
- Sisälämpötila
- Aika
- Sademäärä
- Ulkolämpötila
- Viikonpäivä/päivämäärä

- Pöytätuki
- Paristolokeron kansi
- [SET/🔔] Paina nähdäksesi herätysajan. Siirry asetustilaan painamalla painiketta pitkään.
- [▲/SENSOR] Paina siirtyäksesi ylöspäin. Hae lämpötila-anturia manuaalisesti painamalla painiketta pitkään.
- Seinäkiinnike
- [LIGHT/SNOOZE] Näytön taustavallo / Torkkutoiminto
- [▼/MEM] Paina näyttääksesi korkeimman/matalimman lämpötilan, siirtyäksesi alaspäin. Nollaa korkeimmat tai matalimmat arvot painamalla painiketta pitkään.
- [RAIN] Valitse sademäärän mittausjakso painamalla painiketta. Nollaa nykyinen jakso ja hae sadeanturia manuaalisesti painamalla painiketta pitkään.



## Merkkien selitykset


9. Korkeimman ja alhaisimman lämpötilan merkintä
10. Pylväsdiagrammi, sademäärä
11. Signaalin vahvuus, sadeanturi
12. Alhainen paristojen varaustaso, sadeanturi
13. Mittausjakso
14. Signaalin vahvuus, ulkoanturi
15. Alhainen paristojen varaustaso, ulkoanturi
16. Herätysymboli
17. Torkkutoiminto aktiivinen
18. Alhainen paristojen varaustaso, sisäyksikkö



# Käyttö

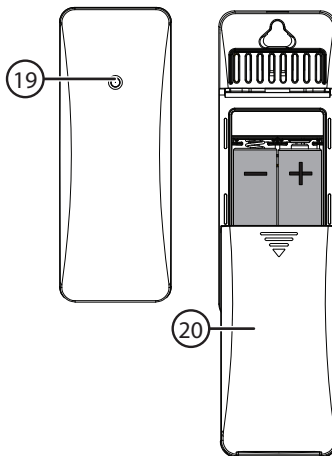
## Paristojen asettaminen

### **i** Huomioitavaa

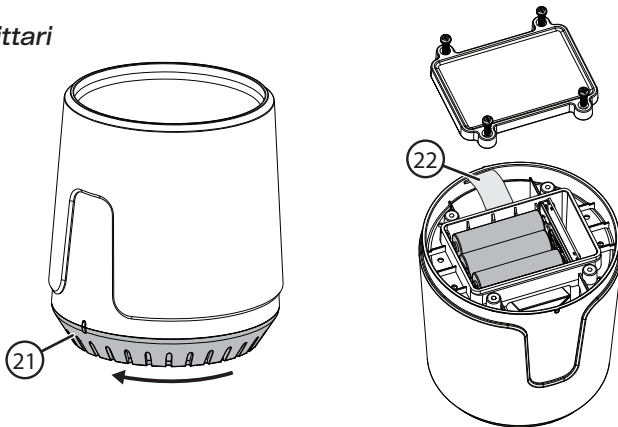
- Aseta paristot antureihin ennen kuin asetat paristot sisäyksikköön. Kun sisäyksikkö käynnistetään, se alkaa automaattisesti etsiä lähellä olevaa anturia.
- Kun laitteiden paristot alkavat olla lopussa, näkyy näytöllä  (12, 15, 18). Vaihda tällöin paristot.

## Lämpömittari

1. Irrota paristolokeron kansi (20) vetämällä sitä nuolen osoittamaan suuntaan.
2. Aseta lokeroon kaksi AA/LR6-paristoa paristolokeron merkintöjen mukaisesti. LED-merkkivalo (19) vilkkuu 60 sekunnin välein merkinä siitä, että yksiköstä lähetetään tietoja.
3. Aseta paristolokeron luukku takaisin paikalleen.



## Sademittari

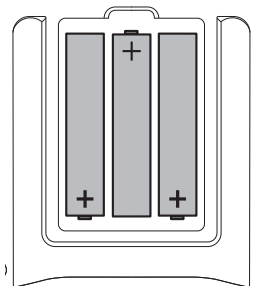


1. Irrota vedenkerääjä kiertämällä se irti pohjalevystä.
2. Poista kuljetussuoja (22).
3. Avaa paristolokeron kannen ruuvit ja irrota kansi.
4. Aseta lokeroon kolme AA/LR6-paristoa paristolokeron merkintöjen mukaisesti.
5. Kiinnitä paristolokeron kansi takaisin ja varmista, että tiiviste sulkeutuu tiiviisti.
6. Aseta vedenkerääjä takaisin pohjalevyyntä kiertämällä sitä myötäpäivään, kunnes lukitusmerkinnät (21) ovat kohdakkain.

## Sisäyksikkö

1. Avaa sisäyksikön takana oleva paristolokero.
2. Katso paristolokeron pohjan merkinnät ja aseta lokeroon 3 x AAA/LR03-paristo.
3. Aseta paristolokeron kansi takaisin paikalleen.

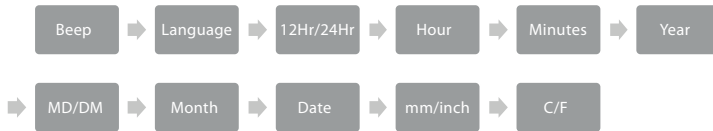
**Huom.!** Kun vaihdat sisäyksikön paristot, korkeimmat ja matalimmat mittaustulokset pyyhkiytyvät muistista.



# Kellonajan, päivämäärän, kielen ja mittayksiköiden asettaminen

- Paina pitkään [SET/🔔] siirtyäksesi asetustilaan. Vaihda arvoa painamalla lyhyesti tai pitkään [▲/SENSOR] tai [▼/MEM]. Vahvista jokainen valinta painamalla [SET/🔔].
- Jos mitään painiketta ei paineta 20 sekunnin aikana, näyttö palaa normaalitilaan.

Aseta yksitellen seuraavat:



- Beep: Näppäinäänet päällä (ON) tai pois päältä (OFF).
- Language: Valitse kieli: englanti, ruotsi, norja, suomi, saksa, hollanti, ranska, espanja, italia, puola, tšekki, tanska.
- 12Hr/24Hr: Valitse 12 tai 24 tunnin ajannäyttö.
- Hour: Tuntien asettaminen.
- Minute: Minuuttien asettaminen.
- Year: Vuoden asettaminen.
- MD/DM: Näyttötilan valinta, kuukausi/päivä tai päivä/kuukausi.
- Month: Kuukauden asettaminen.
- Date: Päivän asettaminen.
- mm/inch: Valitse sademäärän mitta-asteikko.
- C/F: Valitse mittayksikkö, Celcius tai Fahrenheit.

## Lämpötila

### *Korkeimmat ja matalimmat arvot*

1. Paina [▼/MEM] nähdäksesi lämpötilan korkeimmat arvot.
2. Katso matalimmat arvot painamalla painiketta uudelleen.
3. Kun painat painiketta vielä kerran, näkyvä tämänhetkinen lämpötila.

### *Korkeimpien ja matalimpien arvojen nollaus*

1. Paina [▼/MEM] useita kertoja nähdäksesi tallennetut korkeimmat ja matalimmat arvot.
2. Paina pitkään [▼/MEM] nollataksesi valitun arvon.

## Sademäärä

Sademittari näyttää sademäärän valitulla mittausjaksolla sekä pylväsdiagrammin viimeisiltä 6 tunnilta.

### *Mittausjakson valinta*

Paina [RAIN] useita kertoja valitaksesi sademäärän mittausjakson. Valitse 1 tunti, 24 tuntia, 1 viikko, 1 kuukausi tai kokonaissademäärä viimeisimmän nollauksen jälkeen.

### *Valitun mittausjakson nollaus*

1. Valitse mittausjakso ylläolevan ohjeen mukaan.
2. Paina pitkään [RAIN] nollataksesi valitun mittausjakson. Sademittari nolaa mittaustiedot ja etsii sadeanturin uudelleen.

## Näytön taustavalo

Sytytä taustavalo painamalla [SNOOZE/LIGHT] (6).  
Valo sammuu automaattisesti 8 sekunnin kuluttua.

# Herätys

## *Herätyksen asettaminen*

1. Katso asetettu herätysaika painamalla [SET/🔔].
2. Paina pitkään [SET/🔔] 10 sekunnin kuluessa siirtyäksesi herätyksen asetustilaan.
3. Vaihda arvoa painamalla lyhyesti tai pitkään [▲/SENSOR] tai [▼/MEM]. Vahvista jokainen valinta painamalla [SET/🔔].

Aseta yksitellen seuraavat:

- Tunnit
- Minuutit
- Torkkuaika (5–60 min)

## *Herätyksen aktivointi/poistaminen*

1. Katso asetettu herätysaika painamalla [SET/🔔].
2. Paina [▼/MEM] 10 sekunnin kuluessa kytkeäksesi herätyksen päälle tai pois. Herätyssymboli (16) syttyy/sammutuu näytöllä.

## *Torkkutoiminnon aktivointi*

Kun laite herättää:

Aktivoi torkkutoiminto painamalla [SNOOZE/LIGHT] (6). Herätys sammutuu, torkkukuvake (17) alkaa vilkkua ja herätys käynnistyy uudestaan valitun torkkuajan kuluttua.

## *Herätyksen sammuttaminen*

Kun laite herättää:

Paina jotakin sisätilyksikön takapuolella olevista painikkeista. Herätys sammutuu ja soi uudelleen seuraavana päivänä.

# Asennusohjeet/käyttöönotto

Ota huomioon seuraavat seikat ennen yksiköiden asentamista:

## Sisäyksikkö

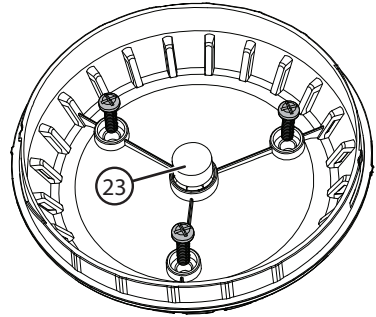
- Sisäyksikössä on kiinteä lämpötila-anturi. Älä siis sijoita laitetta lämpöpattereiden, liedien tai muiden lämmönlähteiden lähelle.
- Vältä sijoittamasta laitetta esim. metallisten ikkunankarmien läheisyyteen, sillä ne voivat häiritä radiosignaalia.
- Sisäyksikköä voi käyttää pöytätuen (1) kanssa tai asentaa seinälle ripustamalla seinäkiinnikkeeseen (5). Käytä seinämateriaalille sopivaa kiinnitystapaa. Varmista, että mahdollisessa poraus-/ruuvauskohdassa ei ole sähkö- tai vesijohtoja.

## Sade- ja lämpötila-anturit

- Varmistaaksesi anturin toiminnan, puhdista vesimittari säännöllisesti ja vaihda paristot tasaisin väliajoin. Varmista, että anturi on asennettu helposti saavutettavaan paikkaan.
- Varmista, etteivät lähellä olevat puut tai rakennukset vaikuta haitallisesti anturin toimintaan.
- Vältä lähellä olevista rakennuksista, katoista ym. heijastuvaa lämpösäteilyä. Anturi tulee asentaa noin 1,5 metrin etäisyydelle maanpinnasta siten, että se on suojassa suoralta auringonvalolta.
- Kokeile anturin toimintaa valitsemassasi paikassa ennen kuin asennat sen. Lähettimen ja vastaanottimen väliset esteet vaikuttavat laitteen 30 m:n kantamaan (esim. betoniseinä heikentää signaalia huomattavasti kipsiseinää enemmän).
- Muut samalla taajuudella (433 MHz) toimivat langattomat laitteet voivat heikentää kantamaa.

Varmista, että sadeanturi on asennettu vaakasuoraan. Käytä libelliä (23) varmistaaksesi, että pohjalevy on suorassa.

Käytä alustaan sopivaa kiinnitystapaa ja kiinnitä pohjalevy kiinni.



## Hoito ja kunnossapito

- Pyyhi tuote kevyesti kostutetulla liinalla. Käytä mietoja puhdistusainetta. Älä käytä liuottimia tai syövyttäviä kemikaaleja.
- Poista paristot, jos laite on pitkään käyttämättä. Vanhat paristot voivat vuotaa ja vahingoittaa laitetta.
- Tarkista ja puhdista sademittari säännöllisesti.

## Kierrättäminen

Tämä kuvake tarkoittaa, että tuotetta ei saa hävittää kotitalousjätteen mukana. Tämä koskee koko EU-aluetta. Virheellisestä hävittämisestä johtuvien mahdollisten ympäristö- ja terveyshaittojen ehkäisemiseksi tuote tulee viedä kierrätettäväksi, jotta materiaali voidaan käsitellä vastuullisella tavalla. Kierrätä tuote käyttämällä paikallisia kierrätysjärjestelmiä tai ota yhteys ostopaikkaan. Ostopaikassa tuote kierrätetään vastuullisella tavalla.



# Vianhakutaulukko

|   |  |
|---|--|
| Näytöllä olevaa tietoa ei pysty lukemaan tai näytön kontrasti on huono. | Aseta uudet paristot sisäyksikköön.  |
| Langaton anturi ei lähetä tietoja sisäyksikköön.                        | <ul style="list-style-type: none"><li>Poista paristot, odota hetki ja aseta ne takaisin.</li><li>Aseta anturiin uudet paristot. Käytä laadukkaita alkaliparistoja.</li><li>Varmista, ettei anturin ja sisäyksikön välinen etäisyys ole liian suuri. Etäisyyden tulee olla 1,5–30 m.</li><li>Varmista, etteivät lähistöllä olevat metallirakenteet tms. häiritse radiosignaalia.</li><li>Siirrä sisäyksikkö pois elektronisten laitteiden, kuten reitittimien, tietokoneiden ja televisioiden läheltä.</li><li>Suorita anturin manuaalinen haku.<br/>Lämpötila-anturi: Paina [▲/SENSOR] 3 sekuntia.<br/>Sademittari: Paina [RAIN] 3 sekuntia. Huomioithan, että sademittarin tallennetut mittaustiedot poistuvat.</li></ul> |
| Näytöllä näkyy "LL.L" tai "HH.H".                                       | Lämpötila-anturi on mittausalueensa ulkopuolella.  |
| Lämpötilan tai sademäärän arvot ovat virheelliset.                      | <ul style="list-style-type: none"><li>Irrota paristot, odota hetki ja aseta ne takaisin.</li><li>Varmista, että esim. lämmönlähteet tai ilmastointilaitteet eivät häiritse laitteita.</li></ul>  |

# Ominaisuudet

## Sisäyksikkö

|                        |                                      |
|------------------------|--------------------------------------|
| Lämpötila-alue sisällä | -9,9...+50 °C                        |
| Lämpötila-alue ulkona  | -40...+60 °C                         |
| Sademäärän mittausalue | 0-9999 mm, 0-50 mm (pylväsdiagrammi) |
| Taajuusalue            | 433,92 MHz                           |
| Kantama, avoin alue    | 30 m                                 |
| Paristot               | 3 kpl LR03/AAA (myydään erikseen)    |
| Mitat                  | 88 × 26 × 130 mm                     |
| Paino                  | 134 g                                |

## Sadeanturi

|          |                                 |
|----------|---------------------------------|
| Taajuus  | 433,92 MHz                      |
| Paristot | 3 kpl LR6/AA (myydään erikseen) |
| Mitat    | 107 × 107 × 120 mm              |
| Paino    | 216 g                           |

## Lämpötila-anturi

|          |                                 |
|----------|---------------------------------|
| Taajuus  | 433,92 MHz                      |
| Paristot | 2 kpl LR6/AA (myydään erikseen) |
| Mitat    | 38 × 20 × 108 mm                |
| Paino    | 31 g                            |

# Trådløs regnmåler

Art.nr. 46-1513

Model E0603 (Indendørsenhed)

HCS012 (Regnsensor)

E0666 (Temperatursensor)

Læs hele brugsanvisningen inden brug, og opbevar den derefter til senere brug. Vi tager forbehold for eventuelle fejl i tekst og billeder og forbeholder os ret til at foretage ændringer i de tekniske data. I tilfælde af tekniske problemer eller andre spørgsmål bedes du kontakte vores kundeservice (se adresseoplysninger på bagsiden).

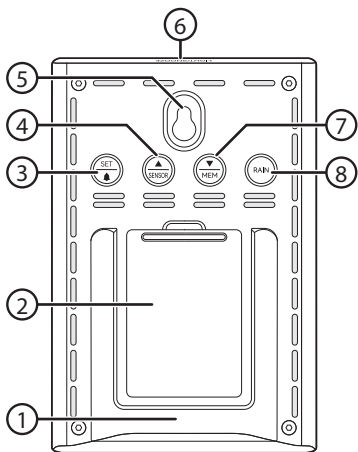
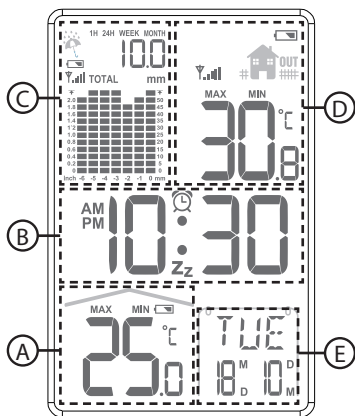
## Sikkerhed

- Produktet må ikke adskilles eller modificeres på nogen måde.
- Indendørsenheden må ikke udsættes for regn eller fugt.
- Produktet er ikke beregnet til at blive brugt som reference på nogen måde, og Clas Ohlson påtager sig intet ansvar for skader, der måtte opstå som følge af ukorrekt visning eller aflæsning.
- Brug alkaliske batterier af god kvalitet. Bland ikke gamle og nye batterier. Udskift alle batterier ved udskiftning. Bland heller ikke genopladelige batterier med ikke-genopladelige batterier.
- Fjern batteriet fra produktet, hvis det ikke skal bruges i længere tid, da batteriet kan begynde at lække og beskadige produktet. Efterlad aldrig et brugt batteri i batterirummet.
- Produktet må ikke udsættes for stødpåvirkninger.

# Knapper og funktioner

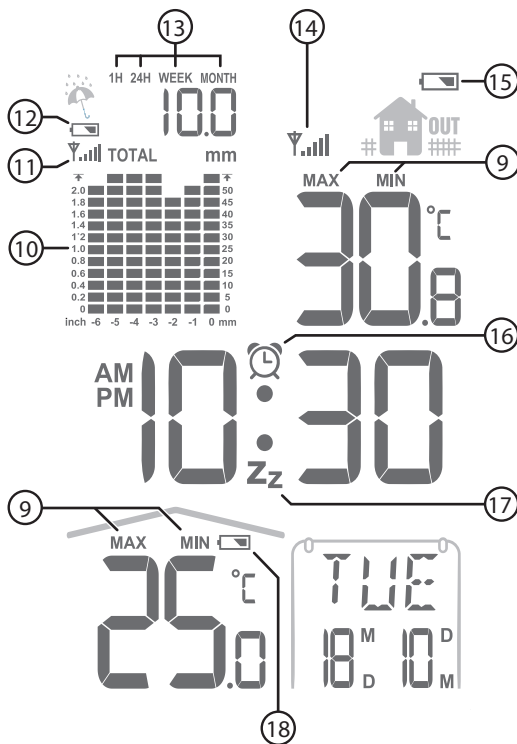
- a) Indendørstemperatur
- b) Klokkeslæt
- c) Nedbør
- d) Udendørstemperatur
- e) Ugedag/dato

1. Bordstøtte
2. Batteridæksel
3. [SET/▲] Tryk for at få vist den aktuelle alarmtid. Hold nede for at gå til indstillingstilstand.
4. [▲/SENSOR] Tryk for at gå opad. Hold nede for at søge manuelt efter temperatursensorer.
5. Vægbeslag
6. [LIGHT/ SNOOZE] Displaybelysning/ Dvale.
7. [▼/MEM] Tryk for at vise den højeste/ laveste temperatur, gå nedad. Hold nede for at nulstille min.- eller maks.- værdierne.
8. [RAIN] Tryk for at vælge måleperioden for nedbør. Hold nede for at nulstille den aktuelle periode og søge manuelt efter regnsensorer.



## Symbolforklaring


9. Indikation ved visning af lagrede min.-/maks.-temperaturer
10. Histogram, nedbør
11. Signalstyrke, regnsensor
12. Lavt batteriniveau, regnsensor
13. Måleperiode
14. Signalstyrke, udendørs sensor
15. Lavt batteriniveau, udendørs sensor
16. Alarmikon
17. Indikation, dvalefunktion aktiv
18. Lavt batteriniveau, indendørs enhed



# Anvendelse

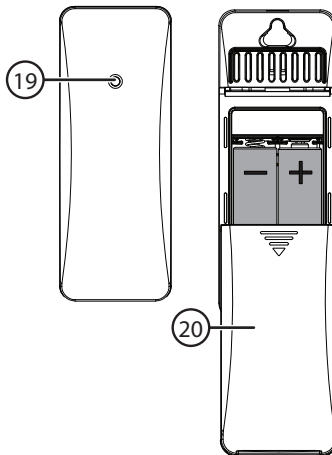
## Isæt batterier

### **i** Skal overvejes

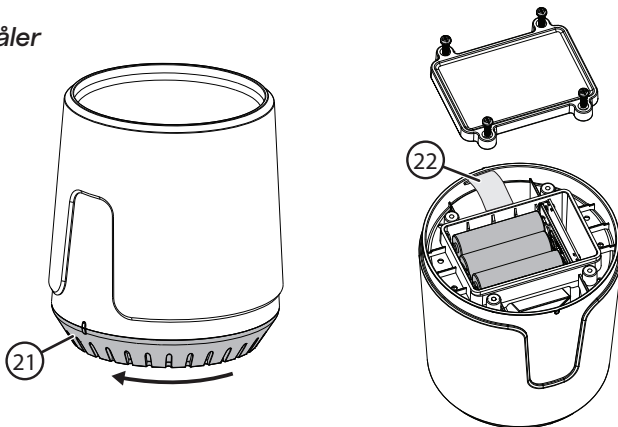
- Sæt batterier i sensorerne, før du sætter batterier i indendørsenheden. Når indendørsenheden tændes, begynder den automatisk at søge efter sensorer i nærheden.
- Når batterierne i den respektive enhed er ved at være afladede, vises dette med  på displayet (12, 15, 18). Udskift batterierne for at sikre, at enheden fortsat fungerer.

### **T**ermometer

1. Tag batteridækslet (20) af ved at trække det i pilens retning.
2. Se mærkningen på batterirummet, og isæt 2 × AA/LR6-batterier. LED-indikatoren (19) blinker hvert 60. sekund for at angive, hvornår der overføres data fra enheden.
3. Sæt batteridækslet på plads igen.



## Regnmåler

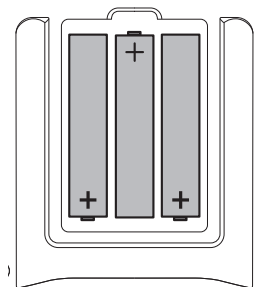


1. Frigør vandopsamleren ved at skruе den af bundpladen.
2. Fjern transportbeskyttelsen (22).
3. Skru skruerne på batteridækslet ud, og fjern batteridækslet.
4. Se mærkningen på batterirummet, og isæt 3 × AA/LR6-batterier.
5. Skru batteridækslet på igen, og kontrollér, at pakningen er tæt.
6. Sæt vandopsamleren tilbage på bundpladen ved at dreje den (med uret), så låsemærkerne (21) flugter med hinanden.

## Indendørsenhed

1. Fjern batteridækslet på bagsiden af indendørsenheden.
2. Se mærkningen i bunden af batterirummet, og isæt 3 × AAA/LR03-batterier.
3. Sæt batteridækslet på plads igen.

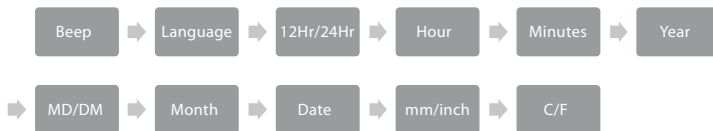
**Obs!** Når du udskifter batterierne i indendørsenheden, slettes de lagrede maks.- og min.-værdier.



## Indstilling af tid, dato, sprog og måleenhed

- Hold [SET/🔔] nede for at gå til indstillingstilstand. Tryk på eller hold nede på [▲/SENSOR] eller [▼/MEM] for at ændre værdi. Bekræft hvert trin med [SET/🔔].
- Hvis der ikke trykkes på nogen knap inden for 20 sekunder, vender displayet tilbage til normal visningstilstand.

Indstil følgende i rækkefølge:



- Beep: Knaplyd aktiveret (ON) eller deaktiveret (OFF).
- Language: Vælg sprog: Engelsk, svensk, norsk, finsk, tysk, hollandsk, fransk, spansk, italiensk, polsk, tjekkisk, dansk.
- 12Hr/24Hr: Vælg mellem 12-timers og 24-timers tidsvisning.
- Hour: Indstilling af timer.
- Minute: Indstilling af minutter.
- Year: Indstilling af år.
- MD/DM: Vælg visningsformat, måned/dag eller dag/måned.
- Month: Indstilling af måned.
- Date: Indstilling af dato.
- mm/inch: Indstil den måleenhed, som nedbøren skal vises i.
- C/F: Vælg måleenhed: Celsius eller Fahrenheit.

## Temperatur

### ***Maks.- og min.-værdier***

1. Tryk på [▼/MEM] for at se maks.-værdierne for temperatur.
2. Tryk en gang til for at vise min.-værdierne.
3. Tryk en gang til for at vende tilbage til den aktuelle temperatur.

### ***Nulstil lagrede maks.- og min.-værdier***

1. Tryk på [▼/MEM] gentagne gange for at vise gemte maks.- og min.-værdier.
2. Hold [▼/MEM] nede for at nulstille de valgte værdier.

## Nedbør

Regnmåleren viser nedbøren i den valgte måleperiode og et histogram for de seneste 6 timer.

### ***Vælg måleperiode***

Tryk på [RAIN] gentagne gange for at vælge måleperiode. Vælg mellem 1 time, 24 timer, 1 uge, 1 måned eller den samlede nedbørsmængde, siden regnmåleren senest blev nulstillet.

### ***Nulstil den valgte måleperiode***

1. Vælg måleperiode jf. ovenstående.
2. Hold [RAIN] nede for at nulstille den valgte måleperiode. Regnmåleren nulstiller dataene og søger efter sensoren igen.

## Displaybelysning

Tryk på [SNOOZE/LIGHT] (6) for at tænde belysningen. Belysningen slukkes automatisk efter 8 sekunder.

# Alarm

## *Indstilling af alarm*

1. Tryk på [SET/🔔] for at vise den indstillede alarmtid.
2. Inden for 10 sek. skal du holde [SET/🔔] nede for at gå til indstillingstilstand for alarm.
3. Tryk på eller hold nede på [▲/SENSOR] eller [▼/MEM] for at ændre værdi. Bekræft hvert trin med [SET/🔔].

Indstil følgende i rækkefølge:

- Timer
- Minutter
- Dvaletid (5-60 min.)

## *Aktivér/deaktiver alarm*

1. Tryk på [SET/🔔] for at vise den indstillede alarmtid.
2. Inden for 10 sek. skal du trykke på [▼/MEM] for at aktivere/deaktivere alarmen. Alarmikonet (16) tændes/slukkes på displayet.

## *Aktivér dvalefunktion*

Når alarmen lyder:

Tryk på [SNOOZE/LIGHT] (6) for at aktivere dvalefunktionen. Alarmen slukkes, dvaleikonet (17) begynder at blinke, og alarmen lyder igen efter den indstillede dvaletid.

## *Slukning af alarm*

Når alarmen lyder:

Tryk på en af knapperne på bagsiden af indendørsenheden. Alarmen slukkes og lyder igen den følgende dag.

# Montering/placering

Inden du monterer enhederne, skal du overveje følgende:

## Indendørsenhed

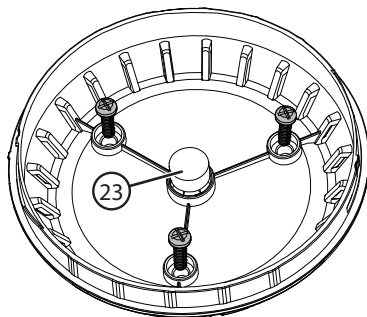
- Indendørsenheden har en indbygget temperatursensor. Placer derfor enheden, så den ikke udsættes for varme fra radiatorer, ovne eller andre varmekilder.
- Undgå at placere enheden ved siden af f.eks. vindueskarme af metal, da dette kan forstyrre radiomodtagelsen.
- Indendørsenheden kan bruges med bordstøtten (1) eller monteres på væggen ved at hænge den på vægbeslaget (5). Brug en fastgørelsesmetode, der passer til underlaget, og sørg for, at den væg, hvor du vil bore eller skrue, er fri for elektriske ledninger og vandrør.

## Regn- og temperatursensor

- For at sikre, at sensoren fungerer korrekt, skal du rengøre vandmåleren og udskifte batterierne regelmæssigt. Sørg for, at sensoren monteres på et let tilgængeligt sted.
- Sørg for, at sensoren ikke påvirkes negativt af træer eller bygninger i nærheden.
- Undgå strålevarme fra omkringliggende bygninger, tage osv. Generelt skal sensoren monteres, så den er beskyttet mod direkte sollys, ca. 1,5 m over jorden.
- Test sensoren på det påtænkte sted, inden du monterer den. Rækkevidden (maks. 30 m) påvirkes af forhindringer mellem senderen og modtageren (f.eks. dæmper en betonvæg signalet betydeligt mere end en gipsvæg).
- Andet eksisterende trådløst udstyr på samme frekvensbånd (433 MHz) kan påvirke rækkevidden negativt.

Sørg for, at regnsensoren monteres vandret.  
Brug libellen (23) til at kontrollere, om  
bundpladen er i vater.

Brug en fastgørelsesmetode, der passer til  
underlaget, og skru bundpladen fast.



## Service og vedligeholdelse

- Rengør produktet med en let fugtet klud. Anvend et mildt rengøringsmiddel og aldrig opløsningsmidler eller ætsende kemikalier.
- Fjern batterierne, hvis produktet ikke skal bruges i længere tid. Gamle batterier kan begynde at lække og beskadige produktet.
- Kontrollér og rengør regnsensoren regelmæssigt.

## Affaldshåndtering

Dette symbol angiver, at produktet ikke må bortskaffes sammen med andet husholdningsaffald. Dette gælder i hele EU. For at forhindre potentiel skade på miljø og sundhed som følge af ukorrekt affaldshåndtering skal produktet genvindes, så materialet kan håndteres på en ansvarlig måde. Når du kasserer produktet med henblik på genvinding, skal du benytte de returneringssystemer, der findes i dit område, eller kontakte det sted, hvor du har købt produktet. De kan sikre, at produktet bortskaffes på en miljømæssigt tilfredsstillende måde.



## Fejlfindingsskema

|   |   |
|---|---|
| Displayet er ulæseligt eller har dårlig kontrast.     | Sæt nye batterier i indendørsenheden.   |
| Den trådløse sensor sender ikke til indendørsenheden. | <ul style="list-style-type: none"><li>• Tag batterierne ud, vent et øjeblik, og sæt dem derefter i igen.</li><li>• Sæt nye batterier i sensoren. Brug alkaliske batterier af god kvalitet.</li><li>• Kontrollér afstanden mellem sensoren og indendørsenheden. Afstanden skal være mellem 1,5 og 30 m.</li><li>• Sørg for, at radiosignalet ikke forstyrres af nærliggende metalkonstruktioner osv.</li><li>• Flyt indendørsenheden væk fra andre elektroniske enheder såsom routere, computere og fjernsyn.</li><li>• Udfør en manuel søgning efter sensoren.<br/>Temperatursensor: Hold [▲/SENSOR] nede i 3 sek.<br/>Regnmåler: Hold [RAIN] nede i 3 sek. Bemærk, at lagrede måledata fra regnsensoren vil blive slettet.</li></ul> |
| Displayet viser "LL.L" eller "HH.H".                  | Temperatursensoren er uden for måleområdet.   |
| Temperatur- eller nedbørsværdierne er fejlbehæftede.  | <ul style="list-style-type: none"><li>• Tag batterierne ud, vent et øjeblik, og sæt dem i igen.</li><li>• Sørg for, at enhederne ikke udsættes for interferens fra varmekilder eller klimaanlæg og lignende.</li></ul>  |

# Specifikationer

## Indendørsenhed

|                            |                                |
|----------------------------|--------------------------------|
| Indendørs temperaturområde | -9,9 til +50 °C                |
| Udendørs temperaturområde  | -40 til +60 °C                 |
| Måleområde for nedbør      | 0-9999 mm, 0-50 mm (histogram) |
| Frekvensområde             | 433,92 MHz                     |
| Rækkevidde, åbent område   | 30 m                           |
| Batterier                  | 3 × LR03/AAA (sælges separat)  |
| Mål                        | 88 × 26 × 130 mm               |
| Vægt                       | 134 g                          |

## Regnsensor

|           |                             |
|-----------|-----------------------------|
| Frekvens  | 433,92 MHz                  |
| Batterier | 3 × LR6/AA (sælges separat) |
| Mål       | 107 × 107 × 120 mm          |
| Vægt      | 216 g                       |

## Temperatursensor

|           |                             |
|-----------|-----------------------------|
| Frekvens  | 433,92 MHz                  |
| Batterier | 2 × LR6/AA (sælges separat) |
| Mål       | 38 × 20 × 108 mm            |
| Vægt      | 31 g                        |

## **Simplified EU Declaration Of Conformity**

Hereby, Clas Ohlson AB declares that the radio equipment type **Wireless Rain Gauge** is in compliance with Directive 2014/53/EU. The full text of the EU declaration of conformity is available at the following internet address: [www.clasohlson.com](http://www.clasohlson.com)

## **Förenklad EU-Försäkran Om Överensstämmelse**

Härmed försäkras Clas Ohlson AB att denna typ av radioutrustning **Trådlös regnmätare** överensstämmer med direktiv 2014/53/EU. Den fullständiga texten till EU-försäkran om överensstämmelse finns på följande webbadress: [www.clasohlson.com](http://www.clasohlson.com)

## **Forenklet Samsvarserklæring**

Clas Ohlson AB erklærer at **Trådløs regnmåler** er i overensstemmelse med direktiv 2014/53/EU. Samsvarserklæringen i fulltekst er tilgjengelig på følgende internettadresse: [www.clasohlson.com](http://www.clasohlson.com)

## **Yksinkertaistettu EU-vaatimustenmukaisuusvakuutus**

Clas Ohlson AB vakuuttaa, että radiolaitetyyppi **Langaton sademittari** on direktiivin 2014/53/EU mukainen. EU-vaatimustenmukaisuusvakuutuksen täysimittainen teksti on saatavilla seuraavassa internetosoitteessa: [www.clasohlson.com](http://www.clasohlson.com)

## Sverige

---

Kundtjänst tel.: 0247/445 00  
e-post: kundservice@clasohlson.se  
Internet www.clasohlson.se  
Post Clas Ohlson AB, 793 85 INSJÖN

## Norge

---

Kundesenter tlf.: 23 21 40 00  
e-post: kundesenter@clasohlson.no  
Internett www.clasohlson.no  
Post Clas Ohlson AS, Postboks 485 Sentrum, 0105 OSLO

## Suomi

---

Asiakaspalvelu puh.: 020 111 2222  
sähköposti: asiakaspalvelu@clasohlson.fi  
Internet www.clasohlson.fi  
Osoite Clas Ohlson Oy, Kaivokatu 10 A, 00100 HELSINKI