



WINBOT™ X

Bruksanvisning

Grattis till köpet av en ECOVACS ROBOTICS WINBOT! Vi hoppas att den ska vara till belåtenhet under många år. Vi är förvissade om att köpet av din nya robot kommer att hjälpa dig att hålla hemmet rent och ge dig mer tid för andra saker.

Lev smart. Njut av livet.

Om du ställs inför situationer som inte behandlats ordentligt i denna bruksanvisning: Kontakta kundtjänst så kan en av våra tekniker lösa ditt specifika problem eller svara på din fråga.

För mer information, gå till ECOVACS ROBOTICS officiella webbplats: www.ecovacs.com

På grund av kontinuerliga förbättringar förbehåller sig företaget rätten till tekniska och/eller designmässiga ändringar av denna produkt.

Tack för att du valde WINBOT!

VIKTIGA SÄKERHETSINSTRUKTIONER

När du använder en elektrisk enhet bör grundläggande försiktighetsåtgärder alltid följas, inklusive följande:

LÄS ALLA INSTRUKTIONER INNAN DU ANVÄNDER DEN HÄR ENHETEN SPARA DESSA INSTRUKTIONER

1. Denna apparat kan användas av personer med nedsatt fysisk, sensorisk eller mental förmåga, eller brist på erfarenhet och kunskap, om de övervakas eller får instruktioner angående användning av apparaten på ett säkert sätt och förstår riskerna. Barn skall inte leka med enheten.
2. Använd inte enheten i extremt varma, kalla eller fuktiga miljöer (under 0°C/32°F, över 40°C/104°F, över 65 % luftfuktighet). Enheten kan användas för att rengöra fönster utomhus om den är korrekt fäst till säkerhetsugpropen, vinden är lugn, och det inte regnar eller snöar.
3. Lämna inte apparaten obevakad under drift.
4. ENDAST för hushållsanvändning. Använd inte enheten i kommersiella eller industriella miljöer.
5. Använd inte apparaten på sprucket glas, eller på glas med affischer eller upphöjningar.
6. Använd endast apparaten enligt instruktionerna i bruksanvisningen. Använd endast tillbehör som rekommenderats eller sålts av tillverkaren. Använd endast det laddningsbara batteriet och nätadaptern som tillhandahålls av tillverkaren.
7. Se till att din nätspänning matchar nätspänningen märkt på nätadaptern.
8. Använd inte enheten på ett inramat fönster med en ram mindre än 5 mm (0,2 tum).
9. Använd inte enheten på våta eller oljiga fönster.
10. Förvara enheten på avstånd från hetta och brännbart material.
11. Använd inte enheten om den inte fäster ordentligt på glaset eller har synliga skador.
12. För att minska risken för elektriska stötar, placera inte apparaten i vatten eller någon

Viktiga säkerhetsinstruktioner

annan vätska. Placera eller förvara inte apparaten där den kan falla eller dras ner i ett badkar eller handfat.

13. Vidrör inte nätkontakten eller apparaten med våta händer.
14. Ladda inte apparaten i extremt varma eller kalla miljöer, då detta kan inverka på batteriets livslängd.
15. När apparaten laddas får den inte placeras på andra elektriska apparater, och den måste hållas på avstånd från eld och vätskor.
16. Var noga med att inte skada sladden. Undvik att dra eller bära apparaten med strömsladden, att använda strömsladden som handtag och att utsätta strömsladden för tunga vikter. Håll strömsladden på avstånd från heta ytor.
17. Använd inte med skadad strömsladd eller kärl. Använd inte apparaten om den inte fungerar ordentligt, eller om den har tappats, skadats eller kommit i kontakt med vatten.

Den måste repareras av tillverkaren eller dess serviceverkstad för att undvika fara.

18. Om strömsladden är skadad måste den bytas ut av tillverkaren eller dess serviceverkstad för att undvika fara.
19. Kontakten måste tas bort från behållaren innan rengöring eller underhåll av enheten.
20. Koppla aldrig ur nätadaptern genom att dra i nätsladden.
21. Batteriet måste bytas av tillverkaren eller dennes servicerepresentant för att undvika fara.
22. Batteriet måste tas bort och kasseras i enlighet med lokala lagar och bestämmelser innan apparaten kasseras.
23. Enheten måste kopplas bort från fästet innan du tar bort batteriet för kassering av apparaten.
24. Kassera använda batterier i enlighet med lokala lagar och förordningar.
25. Bränn inte enheten även om den är allvarligt skadad. Batteriet kan explodera om det utsätts för eld.
26. Enheten måste användas i enlighet med an-

visningarna i denna bruksanvisning. Tillverkaren kan inte hållas ansvarig för skador som orsakas av felaktig användning.

27. Håll apparaten utom räckhåll för barn när den är inkopplad eller svalnar.
28. VARNING: För laddning av batteriet ska endast den löstagbara enheten OH-1048A2701700U1-U som medföljer till produkten användas.
29. Ej laddningsbara batterier får inte laddas upp.
30. Laddningsbara batterier ska tas bort från apparaten före uppladdning.
31. Olika typer av batterier eller nya och begagnade batterier skall inte blandas.
32. Batterierna måste sättas i med rätt polaritet.
33. Förbrukade batterier ska tas bort från apparaten och kasseras på ett säkert sätt.
34. Om apparaten ska förvaras oanvänd under en längre period ska batterierna tas bort.
35. Anslutningskontakterna får inte kortslutas.

För att tillfredsställa kraven för RF-exponering, bör ett separationsavstånd av 20 cm eller mer bibehållas mellan den här enheten och personer under enhetens drift.

För att säkerställa överensstämmelse rekommenderas inte åtgärder på närmare avstånd. Antennen som används för denna sändare får inte placeras tillsammans med någon annan antenn eller sändare.

Viktiga säkerhetsinstruktioner







För EU-länder

För information om EU-försäkringen om överensstämmelse, gå till <https://www.ecovacs.com/global/compliance>



Korrekt avfallshantering av denna produkt

Denna märkning betyder att produkten inte bör avyttras tillsammans med annat hushållsavfall i hela EU. För att förhindra eventuell skada på miljön eller människors hälsa på grund av okontrollerad avfallshantering, återvinn den på ett ansvarsfullt sätt som främjar en hållbar återanvändning av materiella resurser. För att återvinna din begagnade enhet, använd retur- och insamlingssystem eller kontakta återförsäljaren där produkten köptes. De kan återvinna denna produkt säkert.

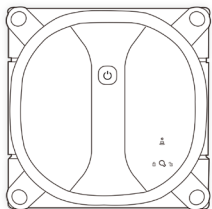
	Klass II
	Kortslutningssäker skyddsisolerande transformator
	Omkoppläge strömtillförsel
	Endast för användning inomhus
	Likström
	Växelström

Innehåll

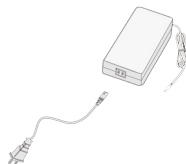
1. Förpackningens innehåll.....	8
2. Använda WINBOT.....	11
3. Underhåll	18
4. Statusindikatorlampa	22
5. Felsökning	23
6. Specifikationer	26

1. Förpackningens innehåll och tekniska specifikationer

1. Förpackningens innehåll/ 1.1 Förpackningens innehåll



WINBOT



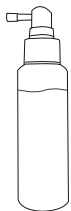
Nätadapter



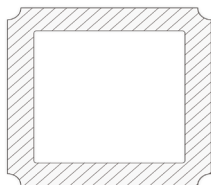
Säkerhållare med
batterier förinstallerade



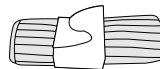
Fjärrkontroll med batterier



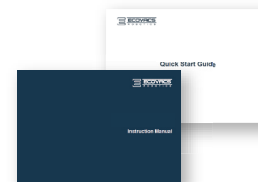
WINBOT-
rengöringsmedel



Rengöringsdynor



Putstrasa



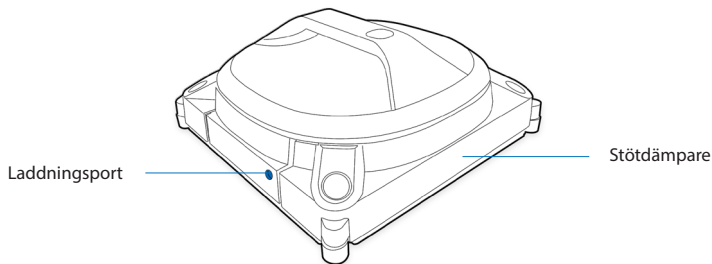
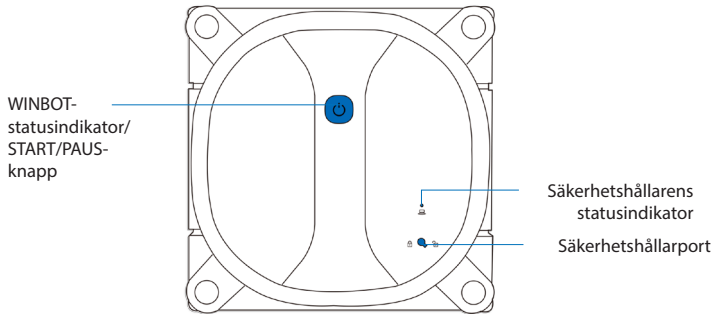
Bruksanvisning +
Snabbguide

Anm: Uppgifter och illustrationer är endast avsedda som referens och kan avvika från faktiskt produktutförande. Produktdesign och specifikationer kan ändras utan föregående meddelande.

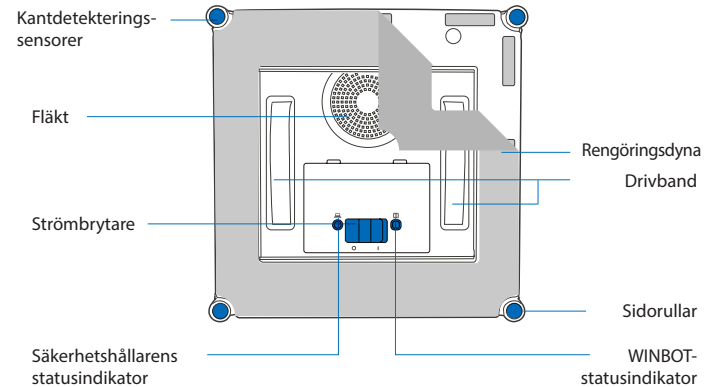
1. Förpackningens innehåll och tekniska specifikationer

1. Förpackningens innehåll/ 1.2 Produktens delar

Fram

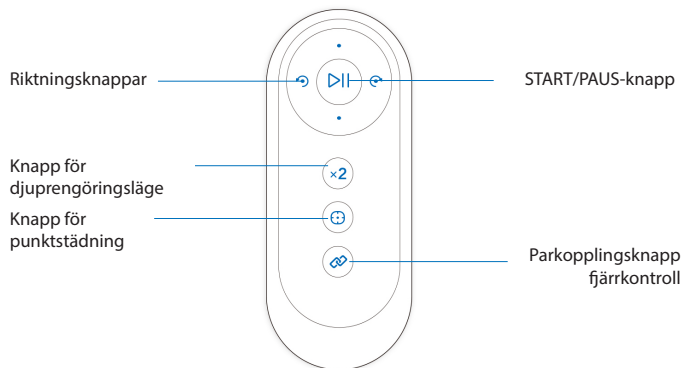


Bak



1. Förpackningens innehåll och tekniska specifikationer

Fjärrkontroll

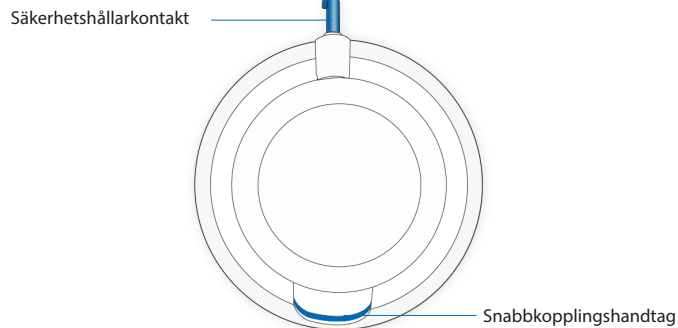


* Fjärrkontrollen levereras parkopplad med WINBOT.

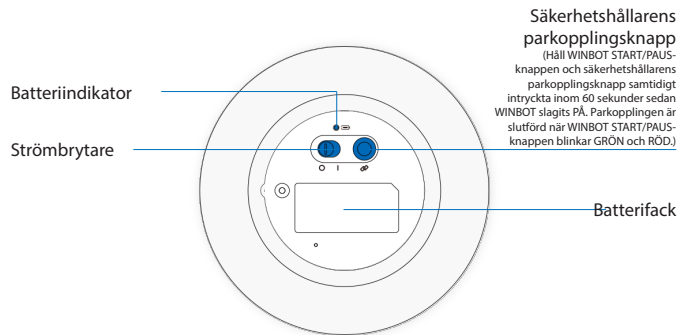
Anm: För att byta batterier i fjärrkontrollen: Ta bort batteriluckan baktill på fjärrkontrollen, ta ur de gamla batterierna, sätt i nya batterier med rätt polaritet och skjut tillbaka batteriluckan så att den klickar på plats.

Säkerhetskällare

Fram



Bak

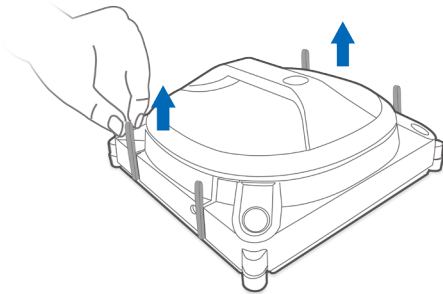


* Säkerhetskällaren levereras parkopplad med WINBOT.

2. Använda WINBOT / 2.1 Att tänka på före rengöring

1 Ta bort skyddsremarna

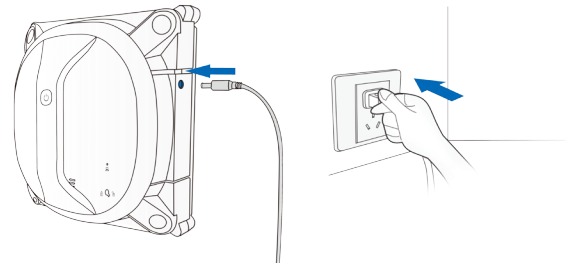
Se till att ta bort skyddsremarna före första användningen.



* Använd bara WINBOT på en slät, fast yta med en ram som är grövre än 3 mm/0,12".

2 Ladda

Anslut nätadaptern till WINBOT-laddningsporten, och därefter till ett nätuttag.



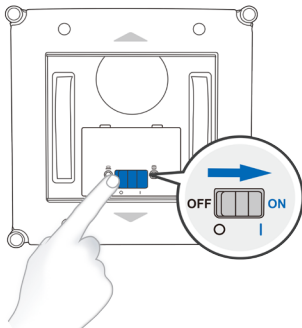
* Före första användningen, se till att ladda upp WINBOT helt i ca 2,5 timmar.

2. Använda WINBOT

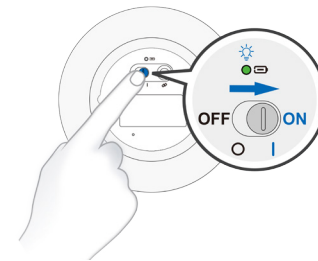
2. Använda WINBOT / 2.2 Att tänka på före rengöring

1 Slå PÅ WINBOT

Ställ strömbrytaren undertill på WINBOT på "I". ("I"= PÅ, "O"= AV)



2 Slå PÅ säkerhetshållaren

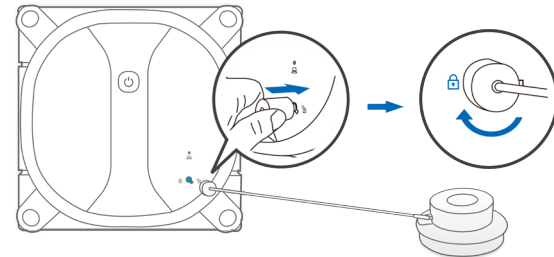


3 Anslut säkerhetshållaren

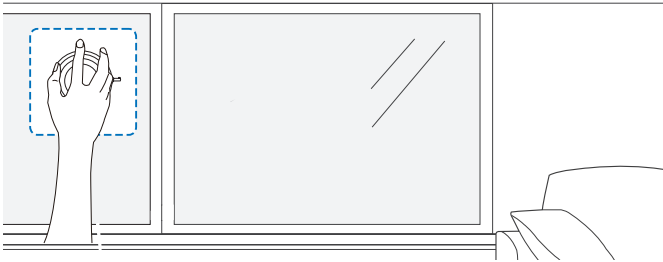
När WINBOT används MÅSTE säkerhetshållaren av säkerhetsskäl användas för att hålla fast WINBOT.

Sätt dit säkerhetshållarkontakten i WINBOT-säkerhetshållarporten, tryck och vrid den medurs tills den låses på plats.

* Säkerhetshållaren levereras med batterier förinstallerade.



4 Sätt dit säkerhetshållaren

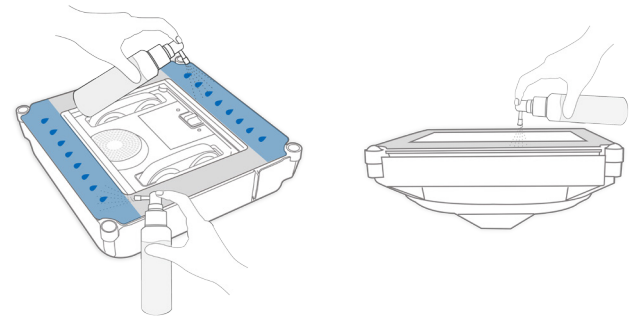


* Tryck fast säkerhetshållaren på ett intelligande fönster före rengöring. Om det bara finns ett fönster, fäst säkerhetshållaren i hörnet för effektivare rengöring. Vid ditsättning av säkerhetshållaren, torka ren den med putstrasan för att säkerställa bra sugkraft.

* Av säkerhetsskäl måste säkerhetshållaren sättas fast på en invändig fönsterruta.

5 Spruta på rengöringsmedel

Spruta på rengöringsmedel jämnt på de två bredaste kanterna på rengöringsdynan. Spruta ca åtta gånger på varje kant. Använd putstrasan för att rengöra rengöringsdynan, fläkten, drivbanden och kantdetekteringssensorerna. Detta hjälper till att förhindra att roboten halkar ur läge under användning.



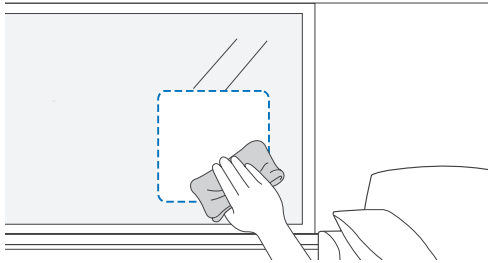
* När rengöringsmedlet sprutas på, håll sprutmunstycket på ca 1-2 cm (0,39-0,78") avstånd från rengöringsdynan.


* Det rekommenderas att WINBOT används med WINBOT-rengöringsmedlet från ECOVACS. Användning av kranvatten eller andra rengöringsmedel kan inverka negativt på rengöringsförmågan. Användning av andra rengöringsmedel kan eventuellt medföra att garantin inte gäller.

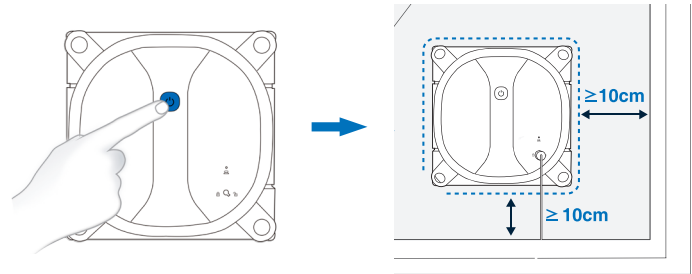
2. Använda WINBOT

6 Starta rengöring

Om det är för mycket smuts på glaset, använd putstrasan för att rengöra ett område på glaset där säkerhetshållaren ska sättas dit.



Säkerställ att strömbrytaren undertill står på "I". ("I" = PÅ, "O" = AV)
Tryck på  för att starta fläkten. När säkerhetshållaren har satts dit ordentligt startar WINBOT automatiskt med rengöringen.





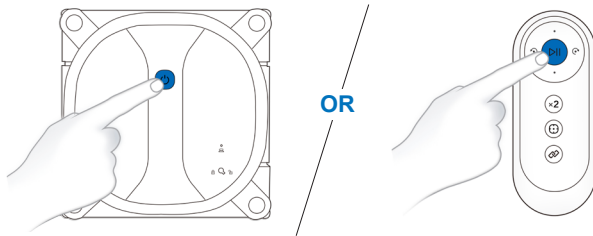
* Vid rengöring av oramade glasytor, se till att säkerhetshållaren hålls mer än 10 cm/3,94" från kanten.

* Håll fläkten på avstånd från hår eller skräp när WINBOT har startat.

2. Använda WINBOT

7 Pausa WINBOT



Under rengöring kan WINBOT pausas genom att man trycker på  på WINBOT eller  på fjärrkontrollen.

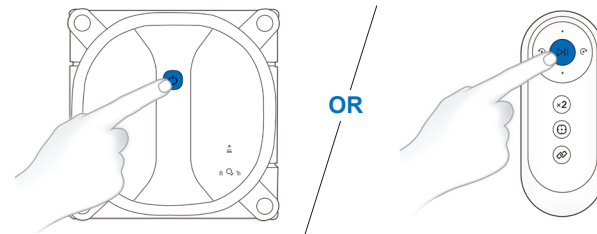


8 Rengöringslägen

WINBOT har tre rengöringslägen: AUTO-rengöringsläge, Djuprengöringsläge och Punktrengöringsläge. Du kan välja rengöringslägen efter behov.


a. AUTO-rengöringsläge

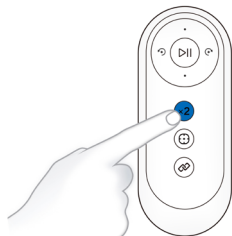
Det rengöringsläge som används mest. WINBOT rengör i ett fram-och-tillbaka-mönster. AUTO-rengöringsläget kan startas genom att man trycker på  på WINBOT eller  på fjärrkontrollen.




2. Använda WINBOT

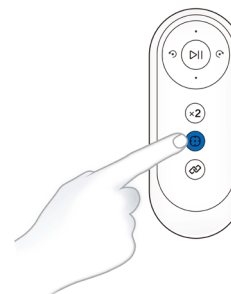
b. Djuprengöringsläge

Tryck på  på fjärrkontrollen. Detta läge kan utnyttjas för effektivare rengöring då WINBOT upprepar rengöringscykeln under rengöringen.



c. Punktreningsläge


Detta läge kan användas för ytor med höga koncentrationer av smuts och damm. Tryck på  på fjärrkontrollen för att starta Punktreningsläget.

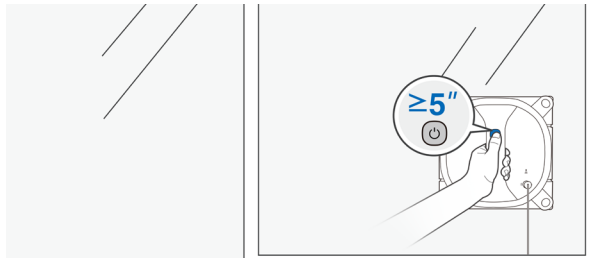


2. Använda WINBOT / 2.3 Avbryta rengöring

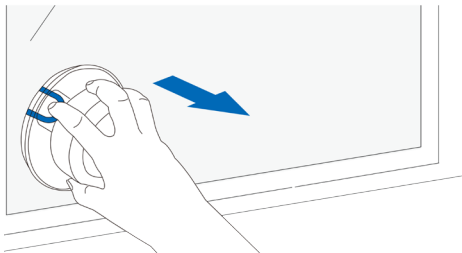
Avbryta rengöring: När WINBOT har slutfört en rengöringscykel återvänder den till stället där den startade och rapporterar "Cleaning complete" (Rengöring slutförd).

1 Ta bort WINBOT

När WINBOT har pausats, ta tag i handtaget och håll  intryckt i ca 5 sekunder tills fläkten stannar. Ta loss WINBOT från fönstret.

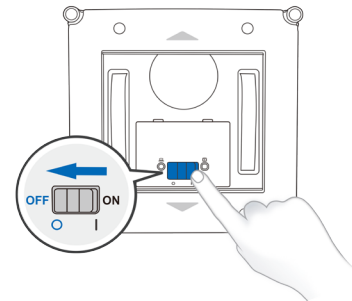


3 Ta loss säkerhetshållaren

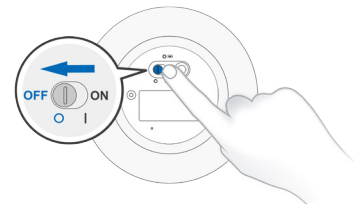


2 Stäng AV WINBOT

Ställ strömbrytaren undertill på WINBOT på "O". ("I"= PÅ, "O"= AV)



4 Stäng AV säkerhetshållaren



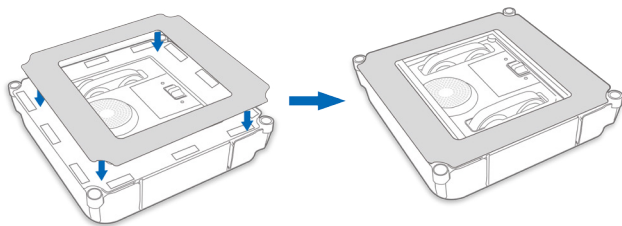
3. Underhåll



3. Underhåll

Rengöringsdyna

a. Byt rengöringsdynan

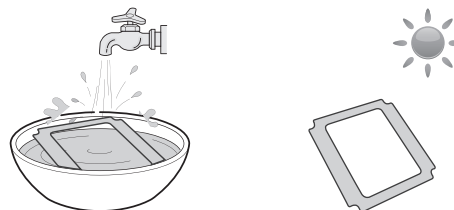
Pausa WINBOT. Ta bort den smutsiga rengöringsdynan och sätt dit en ny åt rätt håll.



* Den mörka sidan av rengöringsdynan vänd utåt. Se till att sidan med  sätts dit på WINBOT-rengöringsdynans platta med samma .

b. Rengör rengöringsdynan

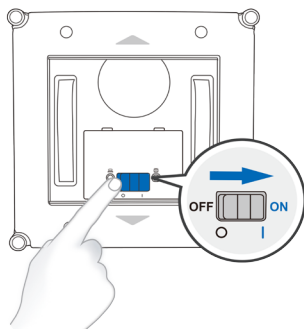
Ta bort rengöringsdynan från WINBOT. Blötlägg rengöringsdynan i ljummet vatten i ca 2 minuter, och dra med en mjuk borste längs spåren i rengöringsdynan för att avlägsna smuts. Vik rengöringsdynan och kläm försiktigt på den för att avlägsna överflödigt vatten, och placera den därefter plant för att torka.



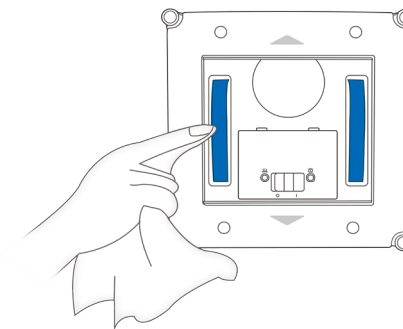
- * Kläm inte på dynan med för mycket kraft eller häng upp den för att torka, då detta kan göra att den förlorar formen och försämra dess smutsabsorberande förmåga.
- * Använd INTE en fuktig rengöringsdyna på WINBOT. Detta hjälper till att förhindra att roboten halkar ur läge under användning.
- * Om rengöringsdynan blir sliten eller inte längre passar exakt inom fästytan ska den bytas ut mot en ny för att maximal rengöringskapacitet ska bibehållas.

Rengöring av drivbanden

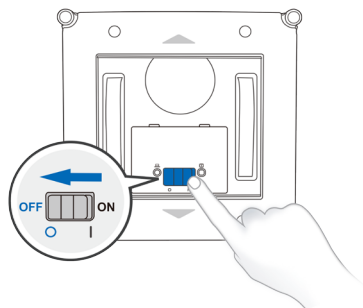
Före rengöring, se till att strömbrytaren ställs på "I" och fläkten är avstängd.



Kontrollera drivbanden med hjälp av riktningssknapparna på fjärrkontrollen. Stanna drivbanden och du ser någon smuts, och rengör dem med putstrasan.



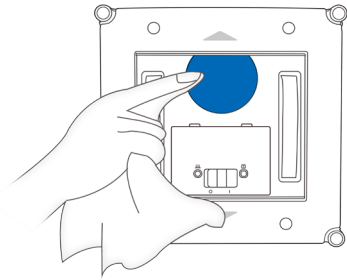
Sätt efter rengöring av drivbanden dit rengöringsdynan och starta fönsterrengöring, eller ställ strömbrytaren på WINBOT på "O" för att stänga AV WINBOT.



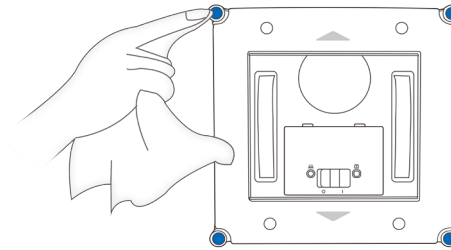
3. Underhåll

Övriga delar

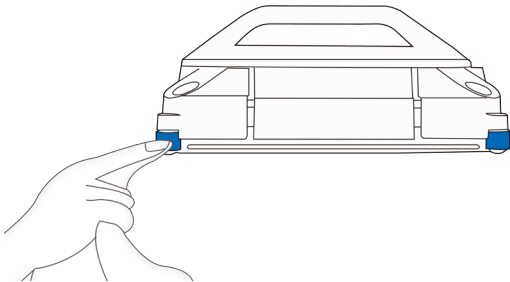
Fläkt: Rengör den med putstrasan för att bibehålla maximal sugförmåga.



Kantdetekteringssensorer: Rengör dem med putstrasan.



Sidorullar: Rengör sidorullarna med putstrasan för att säkerställa känsligheten.



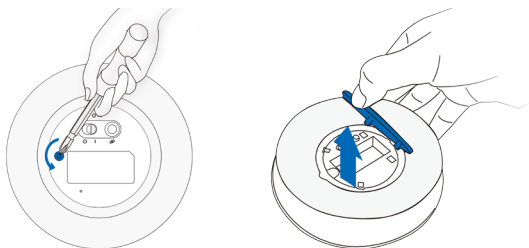
* Om WINBOT har rapporterat låg batterinivå ska WINBOT laddas upp helt för att förlänga batterilivslängden före användning eller förvaring av WINBOT.

* Om WINBOT inte ska användas under en längre tid ska WINBOT laddas upp helt och sedan stängas AV före förvaring. Ladda upp den var 6:e månad för att förhindra batteriskador.

Säkerhetshållare

a. Sätta i batterier

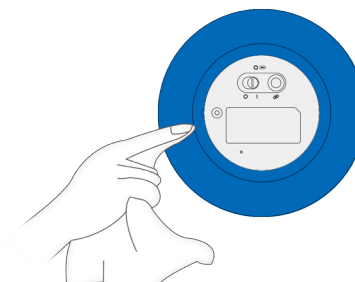
Skruva loss batteriluckan undertill på säkerhetshållaren, öppna batterifacket, sätt i två batterier med rätt polaritet, stäng batterifacket och dra åt skruven.



* Ta bort batterierna från säkerhetshållaren om WINBOT inte ska användas under en längre tid. Vid batteriläckage, ta bort båda batterierna och torka rent batterifacket.

b. Rengöring av säkerhetshållaren

Torka av säkerhetshållarens undersida med putstrasan.





4. Statusindikatorlampa

WINBOT	WINBOT-statusindikator Start/Paus-knapp	Blinkar BLÅ	När WINBOT laddas blinkar indikatorn BLÅ, för att sedan slockna när den laddats upp helt.
		BLÅ lampa slocknar	Detta är normalt. WINBOT går automatiskt över i viloläge efter att ha pausats ett tag. Tryck på Start/Paus-knappen för att väcka WINBOT.
		Lyser BLÅ	1. Detta är normalt när WINBOT arbetar eller pausas. 2. Säkerhetshållaren håller på att förberedas.
		Blinkar RÖD	Se avsnittet Felsökning för lösningar.
		Lyser RÖD	WINBOT har låg batterinivå och behöver laddas.
	Säkerhetshållarens statusindikator	Lyser GRÖN	Säkerhetshållaren är normal och WINBOT kan börja arbeta.
		Blinkar RÖD	Säkerhetshållaren inte förberedd för att sättas dit på glaset: 1. Säkerhetshållarsignal inte detekterad. 2. Säkerhetshållarkontakten inte isatt i WINBOT. 3. Säkerhetshållaren inte parkopplad med WINBOT. 4. Säkerhetshållaren inte säkert och ordentligt ditsatt på glaset.
Lyser RÖD		Säkerhetshållarens batterier har låg nivå och behöver bytas.	
Säkerhetshållare	Batteriindikator	Lyser GRÖN	Detta är normalt. Säkerhetshållarens batterinivå är tillräcklig.
		Lyser RÖD	Säkerhetshållarens batterier har låg nivå. Byt batterierna enligt beskrivningen i avsnitt 3 Underhåll.

WINBOT avger en röstrappport när den slås PÅ, slutför en rengöringscykel eller stöter på ett problem.

5. Felsökning

Nr	Problem	Möjliga orsaker	Åtgärder
1	När säkerhetshållaren är PÅ rapporterar WINBOT "Please turn on Safety Pod" (Slå på säkerhetshållaren).	Säkerhetshållaren är i viloläge.	Slå PÅ säkerhetshållaren igen för att väcka upp den.
2	Batteriindikatorn reagerar inte när säkerhetshållaren har slagits PÅ.	Säkerhetshållarens batterier har låg nivå.	Byt batterierna enligt avsnitt 3 Underhåll. Om problemet kvarstår, kontakta kundtjänst.
3	När WINBOT arbetar eller är pausad blinkar säkerhetshållarens statusindikator på WINBOT RÖD och WINBOT rapporterar "Insufficient suction power" (Otillräcklig sugeffekt).	Säkerhetshållaren tappar sugkraft.	Ta loss säkerhetshållaren från fönstret, rengör säkerhetshållaren med en ren trasa och sätt dit den på fönstret igen tills säkerhetshållarens statusindikator på WINBOT lyser GRÖN.
4	När WINBOT arbetar eller är pausad blinkar säkerhetshållarens statusindikator på WINBOT RÖD och WINBOT rapporterar "Safety pod signal error" (Signalfel säkerhetshållare).	Säkerhetshållaren är inte parkopplad med WINBOT eller ett parkopplingsfel föreligger.	Håll WINBOT START/PAUS-knappen och säkerhetshållarens parkopplingsknapp samtidigt intryckta inom 60 sekunder sedan WINBOT slagits PÅ, tills säkerhetshållarens statusindikator blinkar GRÖN och RÖD för att indikera att parkoppling lyckats.
5	När WINBOT arbetar eller är pausad blinkar säkerhetshållarens statusindikator på WINBOT RÖD och WINBOT rapporterar "Safety pod not plugged in correctly" (Säkerhetshållare inte ordentligt ansluten).	Säkerhetshållarkontakten är inte ordentligt ansluten till säkerhetshållarporten på WINBOT.	Sätt dit säkerhetshållarkontakten i säkerhetshållarporten, tryck och vrid den medurs tills den låses på plats.
6	Fjärrkontrollen fungerar inte.	Fjärrkontrollen inte parkopplad med WINBOT eller parkopplingen upphävd.	Stäng AV och starta om roboten. Inom 60 sekunder, håll  på WINBOT och  på fjärrkontrollen samtidigt intryckta tills indikatorn blinkar GRÖN och RÖD för att indikera att parkopplingen slutförts.

5. Felsökning

Nr	Problem	Möjliga orsaker	Åtgärder
7	WINBOT halkar ur läge eller rör sig i ett oregelbundet mönster och rapporterar "I'm slipping" (Jag halkar).	Det finns för mycket smuts och skräp på fönstret.	<p>A. Kontrollera om rengöringsdynan är smutsig eller för fuktig. Byt i så fall ut den mot en ren. Spruta på rengöringsmedel jämnt på de två bredaste kanterna på rengöringsdynan. Spruta ca åtta gånger på varje kant och starta om WINBOT.</p> <p>B. Rengör drivbanden enligt beskrivningen i avsnitt 3 Underhåll.</p> <p>C. Om problemet kvarstår, använd riktningknapparna på fjärrkontrollen för att rengöra glaset.</p> <p>* WINBOT är avsedd för underhållsrengöring av vanliga fönster i hushåll. Produkten är INTE utformad för att användas som ersättning för grov- eller förstagångs-rengöring.</p>
		Det finns för mycket smuts och skräp på rengöringsdynan.	
		Rengöringsdynan är för fuktig.	
		Drivbanden är smutsiga.	
		Drivbanden är slitna.	Kontrollera drivbandens yta, se efter om det förekommer kraftigt slitage, sprickor eller brott. Kontakta i så fall kundtjänst.
8	WINBOT rör sig inte och rapporterar "Insufficient suction power" (Otillräcklig sugeffekt).	Rengöringsdynan är felaktigt ditsatt.	Ta bort rengöringsdynan och sätt dit den åt rätt håll.
		Det är en spricka i glaset.	Håll i säkerhetslinan och tryck på riktningknapparna på fjärrkontrollen så att WINBOT kan lämna sprickan och hindren.
		Rengöringsdynans platta blockerad pga. spricka eller hinder.	
9	WINBOT kan knappt röra sig eller rör sig i cirklar, och rapporterar "The driving tread is stuck" (Drivbandet fastnat).	Drivband fastnat.	Kontrollera om det finns damm eller skräp på drivbanden. Rengör i så fall drivbanden enligt beskrivningen i avsnitt 3 Underhåll. Starta WINBOT igen. Om problemet kvarstår, kontakta kundtjänst.

5. Felsökning

Nr	Problem	Möjliga orsaker	Åtgärder
10	WINBOT blir kvar på samma ställe eller rör sig i ett oregelbundet mönster och rapporterar "The bumper is stuck" (Stötfångaren har fastnat).	Stötfångaren har fastnat.	Om stötfångaren har fastnat, knacka försiktigt på stötfångaren och kontrollera om stötfångaren återgår. Starta i så fall om WINBOT. Om problemet kvarstår, kontakta kundtjänst.
		Stötfångaren är skadad.	
11	WINBOT blir kvar på samma ställe eller rör sig i ett oregelbundet mönster och rapporterar "Hardware error" (Hårdvarufel).	Signalfel för kantdetekteringssensorer.	A. Kontrollera om kantdetekteringssensorn är övertäckt av rengöringsdynan. B. Kontrollera om det finns skräp på kantdetekteringssensorn. Rengör i så fall detekteringssensorerna. C. Kontrollera om kantdetekteringssensorerna är skadade. Kontakta i så fall kundtjänst.
		Fel med fläkt.	Kontrollera om det finns skräp på fläkten. Rengör i så fall fläkten enligt beskrivningen i avsnitt 3 Underhåll. Om problemet kvarstår, kontakta kundtjänst.
12	WINBOT slutar röra sig när den satts dit på glaset och rapporterar "Please put me in the middle of the window" (Placera mig i mitten av fönstret).	WINBOT är för nära kanten av glaset eller hinder (fönsterhandtag).	Använd riktningssknapparna på fjärrkontrollen för att styra WINBOT till en punkt minst 10 cm/4" från fönsterhörn och hinder. Starta om WINBOT. Ta alternativt loss WINBOT från fönstret och sätt dit den på en punkt minst 10 cm/4" från fönsterhörn och hinder. Starta om WINBOT.
13	WINBOT har fastnat och rapporterar "I'm stuck" (Jag har fastnat). Tryck på riktningssknapparna på fjärrkontrollen. Drivbanden kan röra sig men WINBOT rör sig knappt.	WINBOT har fastnat i hinder.	Se till att säkerhetshållaren är ordentligt fastsatt på glaset och att säkerhetslinan är fastsatt och låst. Håll i säkerhetslinan och använd riktningssknapparna för att förflytta WINBOT från området där den fastnat. Om problemet kvarstår, kontakta kundtjänst.

6. Specifikationer

Modell	WA50		
Nominell inspänning	27 V DC , 1,7 A	Nominell effekt	60 W
Nätadapter	OH-1048A2701700U1-U		
Inspänning	100-240 V \sim , 50-60 Hz, 1,5 A	Utspänning	27 V DC , 1,7 A
Fjärrkontroll	RC1712		
Fjärrkontrollbatteriets typbeteckning	AAA	Nominell spänning	1,5 V DC
Säkerhetshållarmodell	AA1408	Säkerhetshållarens inspänning	3 V DC
Säkerhetshållarbatteriets typbeteckning	AAA	Nominell spänning	1,5 V DC
Av/Standbyläge effekt	Mindre än 0,50 W		
Frekvensband	2402-2483 MHz		

Uteffekt för WIFI-modulen är mindre än 100 mW.

Anm: På grund av kontinuerliga förbättringar kan tekniska och designmässiga specifikationer ändras.

Ecovacs Robotics Co., Ltd

No. 18 You Xiang Road, Wuzhong District, Suzhou City,
Jiangsu Province, P.R.China

WA50-EU01-IM2019R00