

# Wireless Doorbell

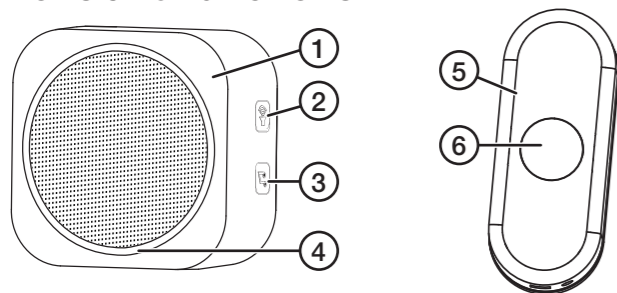
Art.no 36-8974 Model 98233EU

Please read the entire instruction manual before use and then save it for future reference. We reserve the right for any errors in text or images and any necessary changes made to technical data. In the event of technical problems or other queries, please contact our Customer Services.

## Safety

- Never subject the product to high temperatures, damp or dusty environments, heavy vibrations or impacts.
- The indoor unit must not be exposed to rain or moisture.
- Never try to repair the product, dismantle or modify it in any way.

## Buttons and functions

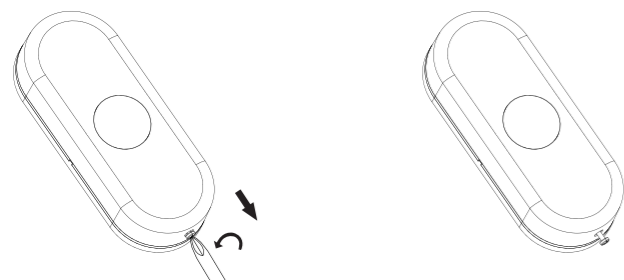


1. Doorbell/receiver
2. Button to select the volume
3. Button to select the ring signal
4. LED indicator
5. Transmitter
6. Push Button Ring Signal

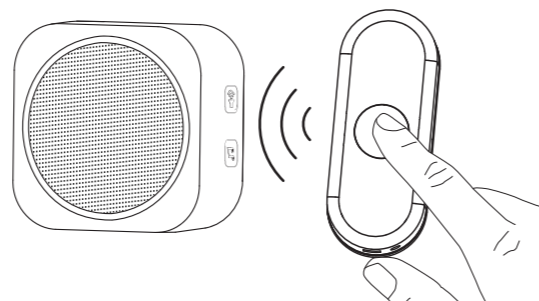
## Installation

**Handy tip:** One transmitter is included but you may connect an additional 7 transmitters (sold separately).

## Battery/pairing the units

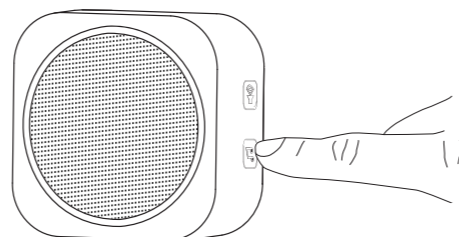


1. Loosen the screw.
2. Once the screw is protruding, grasp the lower part and lift off the upper part.
3. Remove the plastic tab from the battery holder to activate the battery in the remote control.



4. Plug the doorbell into a 230 V wall socket. The doorbell will sound twice and the LED indicator (4) starts to flash which indicates that the doorbell is ready to be paired with the transmitter.
5. Within 30 seconds, press the transmitter that you want to connect the doorbell to. The doorbell will sound when the pairing has been successful. If you wish to pair additional transmitters: Cut off the power supply to the doorbell, then repeat steps 3–4.

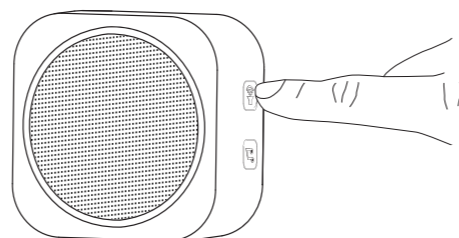
## Selecting the ring signal



Press [🎵] repeatedly to select the ring signal. You can choose between a total of 16 different melodies and sounds:

- |                        |                           |
|------------------------|---------------------------|
| 1. Dingdong            | 9. Menuet                 |
| 2. Für Elise           | 10. Hymn to Joy           |
| 3. Westminster Chimes  | 11. William Tell Overture |
| 4. Hey Jude            | 12. Romance of love       |
| 5. Swan Lake           | 13. Memory                |
| 6. Red River Valley    | 14. The Little Mermaid    |
| 7. My heart will go on | 15. Canon                 |
| 8. Turkish March       | 16. Do re mi              |

## Selecting the volume



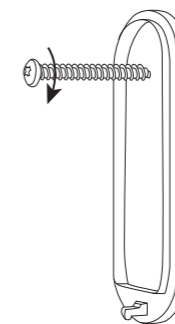
Press [🔊] repeatedly to select the volume. Choose between High, Medium, Low and Mute.

## Assembly

### Information

- Avoid placing the units next to metal objects such as metal window frames as this may cause interference with reception.
- Test the doorbell's functionality/location before final mounting.

1. Screw on or glue (with double-sided adhesive tape) the backplate of the transmitter to the wall.



2. Fit the transmitter onto the backplate, making sure that the gasket is in place. Press the latch on the transmitter until it clicks into place.



## Remove the paired transmitter

### Information

If you follow the following steps, it will remove all the paired transmitters from the doorbell's memory.

1. Dismantle one of the transmitters.
2. Remove the power supply to the doorbell by disconnecting it from the wall socket. Wait a few seconds and then plug it in again so that the doorbell is in pairing mode. The doorbell will sound twice.
3. While the doorbell is in pairing mode, press the button inside the transmitter. The doorbell will sound to confirm that all the transmitters have been removed from the doorbell's memory.

## Care and maintenance

Clean the product using a damp cloth. Use only mild cleaning agents, never solvents or corrosive chemicals.

## Troubleshooting

No sound when the push button is pressed.	<ul style="list-style-type: none"> <li>• Check that the batteries are inserted correctly and that they are not flat.</li> <li>• Excessive distance between the transmitter and the doorbell.</li> </ul>
---	---

## Responsible disposal

This symbol indicates that this product should not be disposed of with general household waste. This applies throughout the entire EU. In order to prevent any harm to the environment or health hazards caused by incorrect waste disposal, the product must be handed in for recycling so that the material can be disposed of in a responsible manner. When recycling the product, take it to your local collection facility or contact the place of purchase. They will ensure that the product is disposed of in an environmentally sound manner.



## Specifications

### Doorbell (receiver)

<b>Rated voltage</b>	230 V AC
<b>Power consumption</b>	≤ 0.5 W
<b>Range</b>	Up to 100 m (clear line of sight)
<b>Noise level</b>	78 dB (at a distance of 1 m)
<b>Signals</b>	16 different melodies and sounds
<b>Size</b>	70 × 70 × 67 mm

### Push button (transmitter)

<b>Transmission frequency</b>	433.92 MHz
<b>Battery</b>	CR2032 lithium (3 V)
<b>Size</b>	35 × 17 × 85 mm

# Trådlös dörrklocka

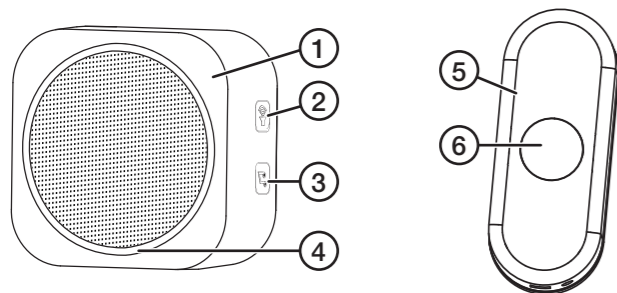
Art.nr 36-8974 Modell 98233EU

Läs igenom hela bruksanvisningen före användning och spara den sedan för framtida bruk. Vi reserverar oss för ev. text- och bildfel samt ändringar av tekniska data. Vid tekniska problem eller andra frågor, kontakta vår kundtjänst.

## Säkerhet

- Utsätt aldrig produkten för höga temperaturer, dammig miljö, starka vibrationer eller stötar.
- Inomhusenheten får inte utsättas för fukt eller väta.
- Försök aldrig att reparera produkten, demontera eller modifiera den på något sätt.

## Knappar och funktioner

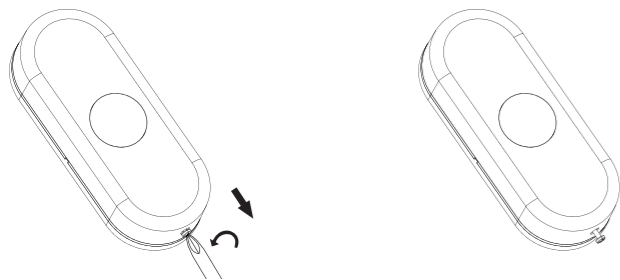


1. Dörrklocka/mottagare
2. Knapp för val av ljudstyrka
3. Knapp för val av ringsignal
4. LED-indikator
5. Sändare
6. Tryckknapp för ringsignal

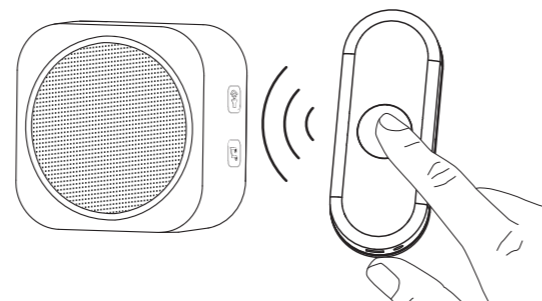
## Installation

① En sändare ingår men det går att ansluta ytterligare 7 st (säljs separat).

## Batteri/parkoppla enheterna

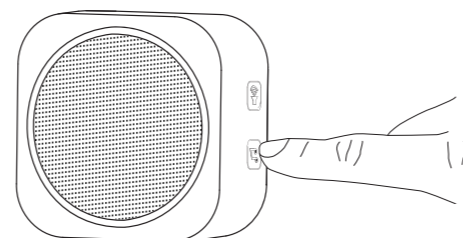


1. Lossa skruven.
2. När skruven sticker ut, ta tag i underdelen och lyft av ovcandelen.
3. Dra bort plastfliken från batterihållaren för att aktivera fjärrkontrollens batteri.



4. Sätt dörrklockan i ett 230 V vägguttag. Dörrklockan ljuder 2 ggr och LED-indikatorn (4) blinkar vilket indikerar att dörrklockan är redo att parkopplas med sändaren.
5. Inom 30 sek, tryck på den sändare du vill koppla ihop med dörrklockan. Dörrklockan ljuder när parkopplingen lyckats. Ska ytterligare sändare parkopplas: Gör dörrklockan strömlös, upprepa därefter steg 3-4.

## Välj ringsignal

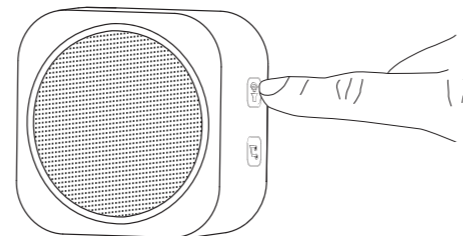


Tryck [🎵] upprepade gånger för att välja ringsignal.

Du kan välja bland totalt 16 olika ljud och melodier:

- |                        |                           |
|------------------------|---------------------------|
| 1. Dingdong            | 9. Menuet                 |
| 2. Für Elise           | 10. Hymn to Joy           |
| 3. Westminster Chimes  | 11. William Tell Overture |
| 4. Hey Jude            | 12. Romance of love       |
| 5. Swan Lake           | 13. Memory                |
| 6. Red River Valley    | 14. The Little Mermaid    |
| 7. My heart will go on | 15. Canon                 |
| 8. Turkish March       | 16. Do re mi              |

## Välj ljudstyrka



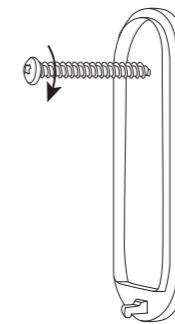
Tryck [🔊] upprepade gånger för att välja ljudstyrka. Välj mellan hög, medel, låg och tyst läge.

## Montering

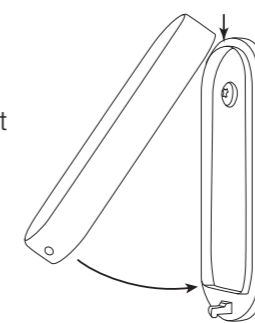
### ① Information

- Undvik att placera enheterna intill t.ex. fönsterkarmar av metall eftersom det kan störa radiosignalen.
- Prova dörrklockans funktion/placering innan slutgiltig montering.

1. Skruva, alternativt klistra (med dubbelhäftande tejp) fast sändarens bakstycke på väggen.



2. Haka fast sändaren på bakstycket och se till att packningen hamnar rätt. Tryck till sändaren så att spärren klickar på plats.



## Ta bort parkopplade sändare

### ① Information

Följande steg raderar alla parkopplade sändare ur dörrklockans minne.

1. Ta isär en av sändarna.
2. Gör dörrklockan strömlös genom att ta ut dörrklockan ur vägguttaget. Vänta några sekunder och sätt sedan i den igen så att dörrklockan hamnar i parkopplingsläge. Dörrklockan ljuder två gånger.
3. Medan dörrklockan är i parkopplingsläge, tryck på knappen inne i sändaren. Dörrklockan ljuder för att bekräfta att alla sändare tagits bort ur dörrklockans minne.

## Skötsel och underhåll

Rengör produkten med en lätt fuktad trasa. Använd ett mildt rengöringsmedel, aldrig lösningsmedel eller frätande kemikalier.

## Felsökning

Inget ljud när tryckknappen trycks in.	<ul style="list-style-type: none"> <li>• Kontrollera att batteriet är rätt monterat och att det inte är förbrukat.</li> <li>• För långt avstånd mellan sändare och dörrklocka.</li> </ul>
--	---

## Avfallshantering

Denna symbol innebär att produkten inte får kastas tillsammans med annat hushållsavfall. Detta gäller inom hela EU. För att förebygga eventuell skada på miljö och hälsa, orsakad av felaktig avfallshandling, ska produkten lämnas till återvinning så att materialet kan tas omhand på ett ansvarsfullt sätt. När du lämnar produkten till återvinning, använd dig av de returhanteringssystem som finns där du befinner dig eller kontakta inköpsstället. De kan se till att produkten tas om hand på ett för miljön tillfredställande sätt.



## Specifikationer

### Dörrklocka (mottagare)

<b>Nätanslutning</b>	230 V AC
<b>Strömförbrukning</b>	≤ 0,5 W
<b>Räckvidd</b>	Upp till 100 m (fri sikt)
<b>Ljudstyrka</b>	78 dB (avstånd 1 m)
<b>Signaler</b>	16 olika ljud och melodier
<b>Mått</b>	70 × 70 × 67 mm

### Tryckknapp (sändare)

<b>Sändarfrekvens</b>	433,92 MHz
<b>Batteri</b>	CR2032 litium (3 V)
<b>Mått</b>	35 × 17 × 85 mm

# Trådløs dørklokke

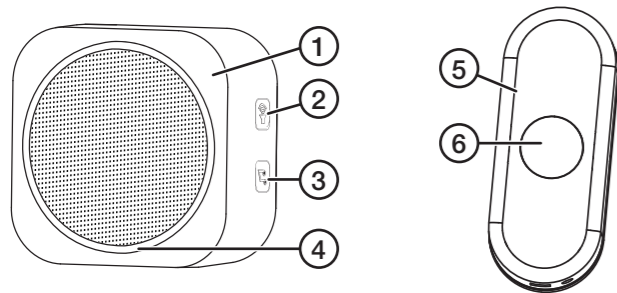
Art.nr. 36-8974 Modell 98233EU

Les gjennom hele bruksanvisningen før bruk, og ta vare på den for senere bruk. Vi reserverer oss mot ev. feil i tekst og bilde, samt forandringer av tekniske data. Ved tekniske problemer eller spørsmål, ta kontakt med vårt kundesenter.

## Sikkerhet

- Utsett aldri produktet for høye temperaturer, fuktighet, mye støv, sterke vibrasjoner eller støt.
- Innendørsenheten må ikke utsettes for fuktighet.
- Ikke forsøk å reparere, demontere eller modifisere produktet.

## Knapper og funksjoner

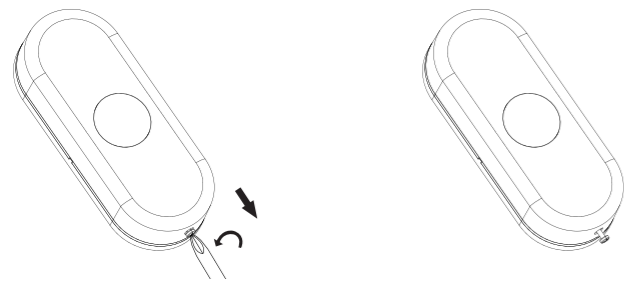


1. Dørklokke/mottaker
2. Bryter for valg av lydstyrke
3. Trykknapp for valg av ringesignal
4. LED-indikator
5. Sender
6. Trykknapp for ringesignal

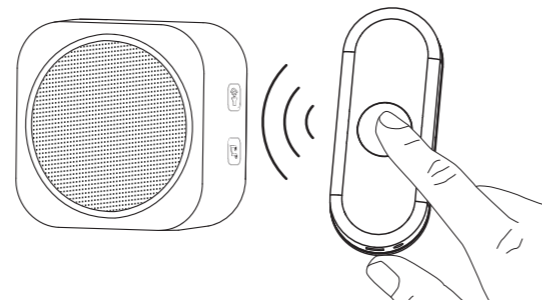
## Installasjon

**ⓘ Tips!** Det følger med én sender, men man kan koble til ytterligere 7 stk. (selges separat).

## Batteri/koble enheten til hverandre

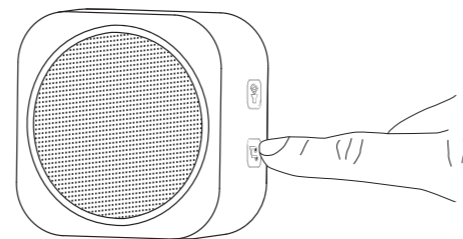


1. Løsne skruen.
2. Når skruen stikker ut, ta tak i den nedre delen og løft av den øvre delen.
3. Fjern plastfliken fra batteriholderen for å aktivere fjernkontrollens batteri.



4. Sett støpselet i et 230 V vegguttak. Dørklokken varsler 2 ganger og LED-indikatoren (4) blinker. Dette viser at dørklokken er klar til å parkobles med senderen.
5. Trykk på den senderen som skal kobles med dørklokken i løpet av 30 sekunder. Dørklokken varsler når sammenkoblingen er utført. Hvis du skal koble til flere sendere: Gjør dørklokken strømløs, og gjenta deretter trinnene 3 og 4.

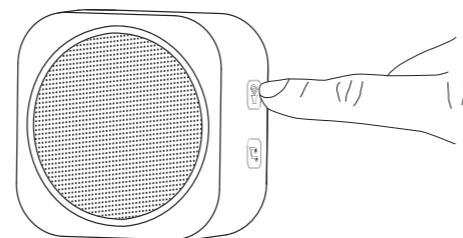
## Velg ringesignal



Trykk på [🎵] gjentatte ganger for å velge ringesignal. Du kan velge mellom 16 forskjellige lyder og melodier.

- |                        |                           |
|------------------------|---------------------------|
| 1. Dingdong            | 9. Menuet                 |
| 2. Til Elise           | 10. Hymn to Joy           |
| 3. Westminster Chimes  | 11. William Tell Overture |
| 4. Hey Jude            | 12. Romance of love       |
| 5. Svanesjøen          | 13. Memory                |
| 6. Red River Valley    | 14. The Little Mermaid    |
| 7. My heart will go on | 15. Canon                 |
| 8. Turkish March       | 16. Do re mi              |

## Velg lydstyrke



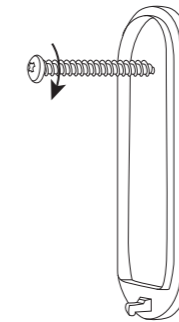
Trykk på [🔊] gjentatte ganger for å velge lydstyrke. Velg mellom høyt, middels, lavt eller stille.

## Montering

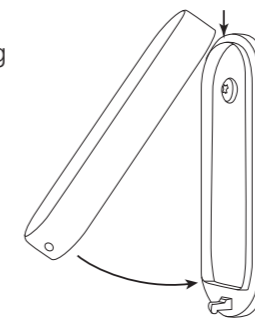
### ⓘ Informasjon

- Unngå å plassere enhetene inntil vinduskarmer av metall etc. fordi det kan forstyrre radiosignalene.
- Test om dørklokken virker før endelig montering.

1. Skru fast eller klistre (med dobbeltsidig teip) opp senderens bakstykket på veggen.



2. Hekt fast senderen på bakstykket og pass på at pakningen blir sittende riktig. Trykk på senderen til sperren klikker på plass.



## Fjerne parkoblede sendere

### ⓘ Informasjon

Følgende trinn sletter alle parkoblede sendere fra dørklokkens minne.

1. Fjern en av senderne.
2. Gjør dørklokken strømløs ved å trekke støpselet ut av strømuttaket. Vent i noen sekunder og plugg deretter støpselet inn igjen slik at dørklokken kommer i parkoblingsposisjon. Dørklokken gir fra seg to signaler.
3. Trykk på knappen inni senderen mens dørklokken er i parkoblingsposisjon. Dørklokken kommer med et lydsignal for å bekrefte at alle senderne er fjernet fra minnet i dørklokken.

## Vedlikehold

Rengjør produktet med en lett fuktet klut. Bruk et mildt rengjøringsmiddel, aldri løsningsmidler eller etsende kjemikalier.

## Feilsøking

Ingen lyd når trykknappen trykkes inn.	<ul style="list-style-type: none"> <li>• Kontroller at batteriene ikke er utbrukt og at de sitter vendt riktig vei i holderen.</li> <li>• For stor avstand mellom sender og mottaker (dørklokken).</li> </ul>
--	---

## Avfallshåndtering

Symbolet betyr at produktet ikke skal kastes sammen med husholdningsavfallet. Dette gjelder innenfor EØS-området. For å forebygge eventuelle skader på helse og miljø som følge av feil håndtering av avfall, skal produktet leveres til gjenvinning, slik at materialet blir tatt hånd om på en ansvarsfull måte. Benytt miljøstasjonene som er der du befinner deg eller ta kontakt med forhandler. De vil ta hånd om produktet på en miljømessig tilfredsstillende måte.



## Spesifikasjoner

### Dørklokke (mottaker)

<b>Nettilkobling</b>	230 V AC
<b>Strømforbruk</b>	≤ 0,5 W
<b>Rekkevidde</b>	Opptil 100 meter (fri sikt)
<b>Lydstyrke</b>	78 dB (avstand 1 m)
<b>Signaler</b>	16 forskjellige lyder og melodier
<b>Mål</b>	70 × 70 × 67 mm

### Trykknapp (sender)

<b>Sendefrekvens</b>	433,92 MHz
<b>Batteri</b>	CR2032 litium (3 V)
<b>Mål</b>	35 × 17 × 85 mm

# Langaton ovikello

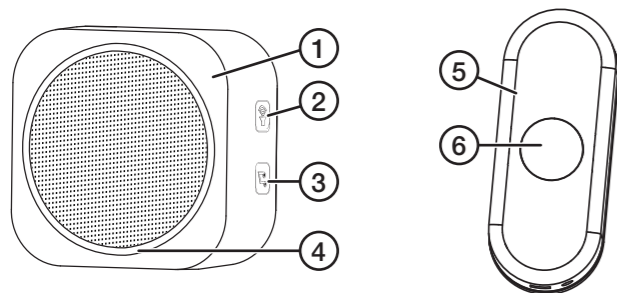
Tuotenro 36-8974 Malli 98233EU

Lue käyttöohje ennen tuotteen käyttöönottoa ja säilytä se tulevaa tarvetta varten. Pidätämme oikeuden teknisten tietojen muutoksiin. Emme vastaa mahdollisista teksti- tai kuvavirheistä. Jos laitteeseen tulee teknisiä ongelmia, ota yhteys myymälään tai asiakaspalveluun.

## Turvallisuus

- Älä altista laitetta korkeille lämpötiloille, pölylle, tärinälle tai iskuille.
- Sisäyksikköä ei saa altistaa sateelle tai kosteudelle.
- Älä avaa, korjaa, pura tai muokkaa laitetta millään tavalla.

## Painikkeet ja toiminnot

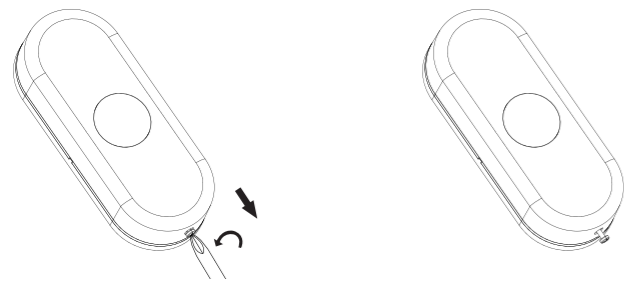


1. Ovikello/vastaanotin
2. Äänenvoimakkuuden valinta
3. Soittoäänen valinta
4. LED-merkkivalo
5. Lähetin
6. Soittoäänen painonappi

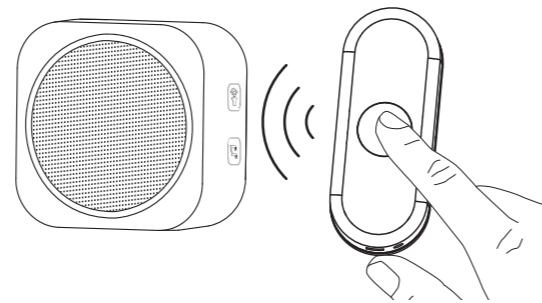
## Asentaminen

**❗ Vinkki!** Pakkaukseen kuuluu yksi lähetin, mutta ovikelloon voidaan liittää sen lisäksi 7 lähetintä (myydään erikseen).

## Paristo/muodosta yhteys

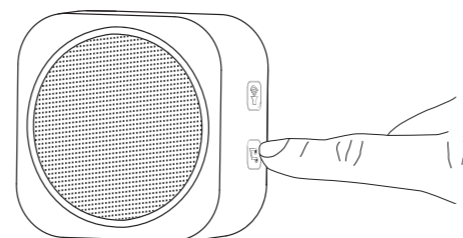


1. Kierrä ruuvia auki.
2. Kun ruuvi on tullut esiin, tartu alaosaan ja nosta yläosa pois.
3. Aktivoi kaukosäätimen paristo poistamalla muoviliuska paristolokerosta.



4. Laita ovikello 230 V:n pistorasiaan. Ovikello soi kaksi kertaa ja LED-merkkivalo (4) vilkkuu merkinä siitä, että ovikellon voi liittää lähettimeen.
5. Paina 30 sekunnin aikana sitä lähetintä, jonka haluat liittää ovikelloon. Ovikellosta kuuluu merkkiääni, kun yhteys on muodostettu. Jos liität useita lähettäimiä: Tee ovikellosta virraton ja toista kohdat 1–2.

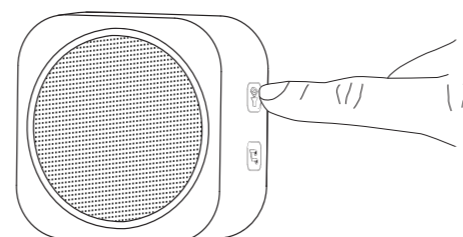
## Soittoäänen valitseminen



Valitse soittoääni painamalla useita kertoja [🔊]. Valittavanasi on 16 eri ääntä ja melodiaa.

- |                        |                           |
|------------------------|---------------------------|
| 1. Dingdong            | 9. Menuet                 |
| 2. Für Elise           | 10. Hymn to Joy           |
| 3. Westminster Chimes  | 11. William Tell Overture |
| 4. Hey Jude            | 12. Romance of love       |
| 5. Swan Lake           | 13. Memory                |
| 6. Red River Valley    | 14. The Little Mermaid    |
| 7. My heart will go on | 15. Canon                 |
| 8. Turkish March       | 16. Do re mi              |

## Äänenvoimakkuuden valitseminen



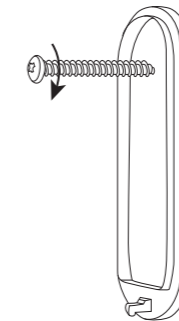
Valitse soittoääni painamalla useita kertoja [🔊]. Valitse korkea, keskitaso, matala ja hiljainen tila.

## Asennus

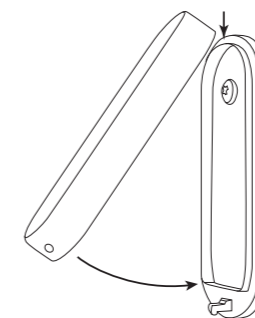
### ❗ Tiedot

- Vältä sijoittamasta laitteita esim. metallisten ikkunanpielien läheisyyteen, sillä se voi häiritä radiosignaalia.
- Kokeile ovikellon toiminta/sijainti ennen lopullista asennusta.

1. Ruuvaa tai liimaa kaksipuolisella teipillä lähettimen takaosa seinään.



2. Kiinnitä lähetin kiinni takakappaleeseen ja varmista, että tiiviste menee oikeaan kohtaan. Paina lähetintä niin, että lukitsimet napsahtavat paikoilleen.



## Poista liitetyt lähettimet

### ❗ Tiedot

Seuraavat toimenpiteet poistavat kaikki liitetyt lähettimet ovikellon muistista.

1. Irrota yhdestä lähettimestä paristo.
2. Muuta ovikello virratomaksi irrottamalla se pistorasiasta. Odota muutaman sekunnin ajan ja kiinnitä ovikello takaisin pistorasiaan, jolloin ovikello siirtyy yhteydenmuodostamistilaan. Ovikellosta kuuluu kaksi merkkiääntä.
3. Paina lähettimen painonappia, kun ovikello on yhteydenmuodostamistilassa. Ovikellosta kuuluu merkkiääni vahvistuksena, että kaikki lähettimet on poistettu ovikellon muistista.

## Huolto ja ylläpito

Pyyhi tuote kevyesti kostutetulla pehmeällä liinalla. Käytä mietoa puhdistusainetta. Älä käytä liuottimia tai syövyttäviä kemikaaleja.

## Vianetsintä

Ääntä ei kuulu, kun painonappia painetaan.	<ul style="list-style-type: none"> <li>• Varmista, että paristo on asennettu oikein ja että siinä on virtaa.</li> <li>• Lähettimen ja ovikellon etäisyys on liian suuri.</li> </ul>
--	---

## Kierrättäminen

Tämä kuvake tarkoittaa, että tuotetta ei saa hävittää kotitalousjätteen seassa. Tämä koskee koko EU-aluetta. Virheellisestä hävittämisestä johtuvien mahdollisten ympäristö- ja terveyshaittojen ehkäisemiseksi tuote tulee viedä kierrätettäväksi, jotta materiaali voidaan käsitellä vastuullisella tavalla. Kierrätä tuote käyttämällä paikallisia kierrätysjärjestelmiä tai ota yhteys ostopaikkaan. Ostopaikassa tuote kierrätetään vastuullisesti.



## Tekniset tiedot

### Soittokello (vastaanotin)

<b>Verkkoliitäntä</b>	230 V AC
<b>Virrankulutus</b>	≤ 0,5 W
<b>Kantama</b>	Jopa 100 metriä ilman esteitä
<b>Äänenvoimakkuus</b>	78 dB (1 metrin etäisyydellä)
<b>Soittoäänet</b>	16 eri ääntä ja melodiaa
<b>Mitat</b>	70 × 70 × 67 mm

### Painonappi (lähetin)

<b>Lähettimen taajuusalue</b>	433,92 MHz
<b>Paristo</b>	CR2032 (3 V litium)
<b>Mitat</b>	35 × 17 × 85 mm

# Trådløs dørklokke

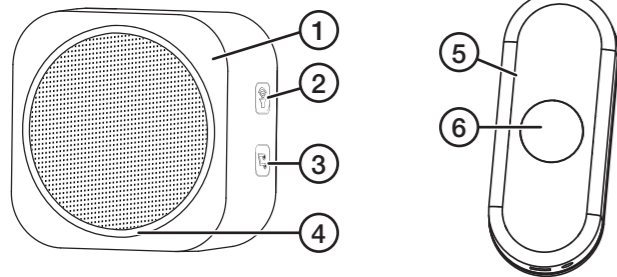
Art.nr 36-8974 Model 98233EU

Læs hele brugsanvisningen før brug, og gem den derefter til fremtidig reference. Vi tager forbehold for eventuelle fejl i tekst og billeder samt nødvendige ændringer af tekniske data. Ved tekniske problemer eller andre spørgsmål, kontakt venligst vores kundeservice.

## Sikkerhed

- Udsæt aldrig produktet for høje temperaturer, fugtige eller støvede miljøer, kraftige vibrationer eller stød.
- Indendørsenheden må ikke udsættes for regn eller fugt.
- Forsøg aldrig at reparere produktet, skille det ad eller ændre det på nogen måde.

## Knapper og funktioner

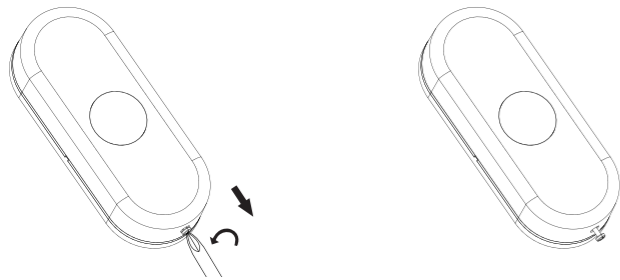


1. Dørklokke/modtager
2. Knap til valg af lydstyrke
3. Knap til valg af ringetone
4. LED-indikator
5. Sender
6. Trykknop (ringesignal)

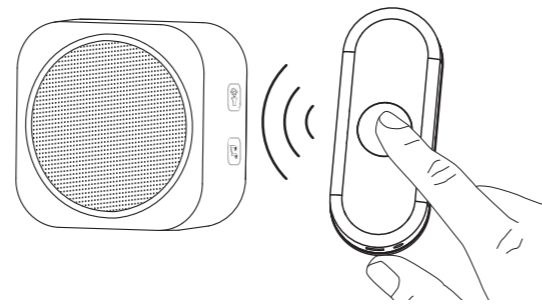
## Installation

**Praktisk tip:** En sender medfølger, men du kan tilslutte yderligere 7 sendere (sælges separat).

## Batteri/parring af enhederne

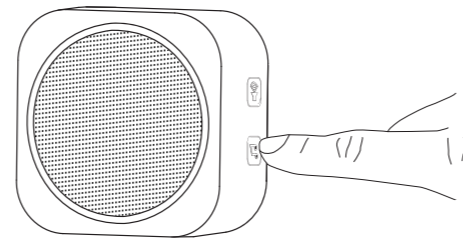


1. Løsn skruen.
2. Når skruen stikker ud, grib den nederste del og løft den øverste del af.
3. Fjern plaststrimlen fra batteriholderen for at aktivere batteriet i fjernbetjeningen.



4. Sæt dørklokken i en 230 V stikkontakt. Dørklokken ringer to gange, og LED-indikatoren (4) begynder at blinke, hvilket viser, at dørklokken er klar til at blive parret med senderen.
5. Inden for 30 sekunder tryk på den sender, du vil forbinde med dørklokken. Dørklokken ringer, når parringen er gennemført. Hvis du vil parre flere sendere: Afbryd strømmen til dørklokken, og gentag derefter trin 3-4.

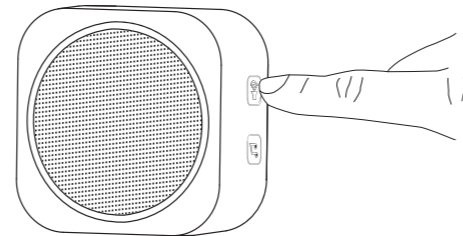
## Valg af ringetone



Tryk gentagne gange på [🔊] for at vælge ringetone. Du kan vælge mellem i alt 16 forskellige melodier og lyde:

- |                        |                           |
|------------------------|---------------------------|
| 1. Dingdong            | 9. Menuet                 |
| 2. Für Elise           | 10. Hymn to Joy           |
| 3. Westminster Chimes  | 11. William Tell Overture |
| 4. Hey Jude            | 12. Romance of love       |
| 5. Swan Lake           | 13. Memory                |
| 6. Red River Valley    | 14. The Little Mermaid    |
| 7. My heart will go on | 15. Canon                 |
| 8. Turkish March       | 16. Do re mi              |

## Valg af lydstyrke



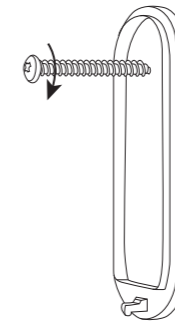
Tryk gentagne gange på [🔊] for at vælge lydstyrke. Vælg mellem Høj, Mellem, Lav og Lydløs.

## Montering

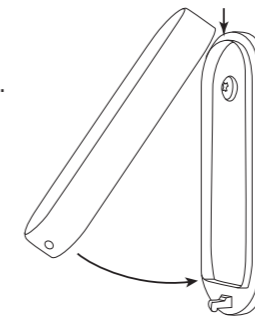
### Information

- Undgå at placere enhederne tæt på metalgenstande såsom metalvinduesrammer, da dette kan forstyrre modtagelsen.
- Test dørklokkens funktion/placering før endelig montering.

1. Skru eller lim (med dobbeltklæbende tape) senderens bagplade fast på væggen.



2. Monter senderen på bagpladen, og sørg for, at pakningen sidder korrekt. Tryk låsen på senderen, indtil den klikker på plads.



## Fjern parret sender

### Information

Hvis du følger nedenstående trin, fjernes alle parrede sendere fra dørklokkens hukommelse.

1. Afmonter en af senderne.
2. Afbryd strømmen til dørklokken ved at trække den ud af stikkontakten. Vent et par sekunder og sæt den derefter igen, så dørklokken går i parringsfunktion. Dørklokken ringer to gange.
3. Mens dørklokken er i parringsfunktion, tryk på knappen inde i senderen. Dørklokken ringer for at bekræfte, at alle sendere er fjernet fra hukommelsen.

## Pleje og vedligeholdelse

Rengør produktet med en fugtig klud. Brug kun milde rengøringsmidler, aldrig opløsningsmidler eller ætsende kemikalier.

## Fejlfinding

Ingen lyd, når trykknappen aktiveres	<ul style="list-style-type: none"> <li>• Kontrollér, at batterierne er korrekt isat, og at de ikke er flade.</li> <li>• For stor afstand mellem sender og dørklokke.</li> </ul>
--------------------------------------	---

## Affaldshåndtering

Dette symbol angiver, at produktet ikke må bortskaffes sammen med almindeligt husholdningsaffald. Dette gælder i hele EU. For at forebygge skader på miljø og sundhed som følge af forkert bortskaffelse, skal produktet afleveres til genanvendelse, så materialet håndteres ansvarligt. Når du afleverer produktet til genanvendelse, benyt lokale indsamlingssteder eller kontakt forhandleren. De vil sikre, at produktet bortskaffes på en miljømæssigt forsvarlig måde.



## Specifikationer

### Dørklokke (modtager)

<b>Nominal spænding</b>	230 V AC
<b>Strømforbrug</b>	≤ 0.5 W
<b>Rækkevidde</b>	Up to 100 m (fri sigtelinje)
<b>Lydniveau</b>	78 dB (ved en afstand på 1 m)
<b>Signaler</b>	16 forskellige melodier og lyde
<b>Størrelse</b>	70 × 70 × 67 mm

### Trykknop (sender)

<b>Sendefrekvens</b>	433.92 MHz
<b>Batteri</b>	CR2032 lithium (3 V)
<b>Størrelse</b>	35 × 17 × 85 mm