

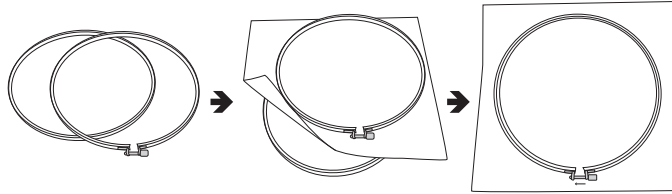
Embroidery kit

Contents

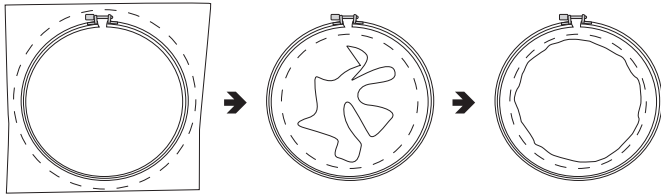
1. Frame
2. Fabric with design
3. Needle
4. Embroidery thread in suitable colours

Preparations

Frame



Put the fabric over the inner part of frame with the design in the centre. Press the outer part of frame down over the fabric and the inner frame and tighten it.



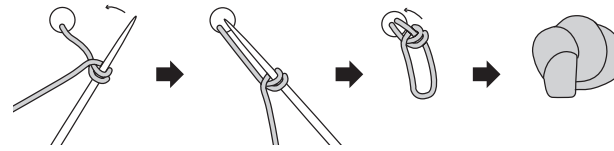
When the embroidery is finished, sew a circle of running stitch around the frame. Make sure that you have the back of the embroidery facing you and pull the thread through. The aim is to gather the fabric on the back. Cut off any surplus fabric. The printed design on the fabric can be washed off with water when the embroidery is finished.

Thread

1. The embroidery thread can be divided into 6 strands. Pull out the number of strands shown on the design in the area to be embroidered.
2. If there is an odd number of strands, tie a knot in one end of them and thread the other through the needle.
3. If there is an even number of strands, thread the strands through the needle and pull the short end down until both ends are aligned. Tie a knot in the end.

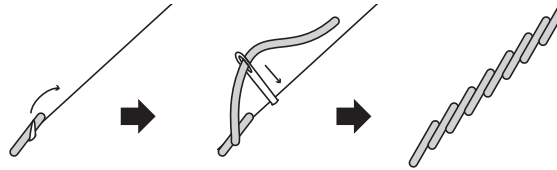
Stitches

A. French knot



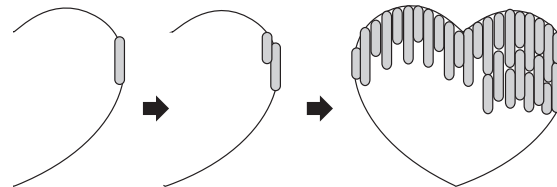
Sew a stitch in the fabric and make sure that the knot is on the back. Hold the needle in your sewing hand and hold the thread with the other. Wind the thread twice around the needle. The part of the thread coming up through the fabric should be closest to the eye of the needle. Insert the needle into the fabric right next to the point where the thread comes up. Check that the thread wound around the needle is tight before pulling the thread through the fabric. When you have pulled the thread through the fabric, the result is a French knot.

B. Stem stitch



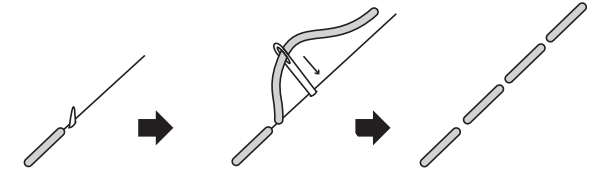
Sew a stitch in the fabric and make sure that the knot is on the back. Push the needle up through the fabric in the centre of the first stitch and back down again one stitch length away. The stitches must overlap by about half a stitch length and can be turned either right or left.

C. Fill stitch



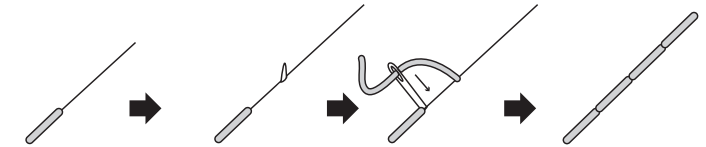
Sew a fairly long stitch at the edge of the design. Make sure that the knot is on the back of the fabric. Sew another stitch next to the first one and about half as long. Continue to fill in the design using alternate long and short stitches according to the picture.

D. Straight stitch



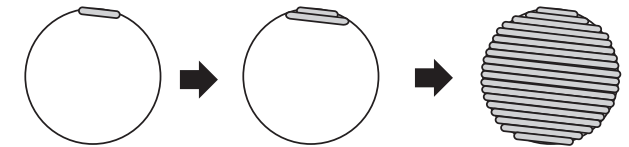
Sew a stitch in the fabric and make sure that the knot is on the back. Begin the next stitch where the last one ended with a short gap between them. Continue until the whole row is finished.

E. Back stitch

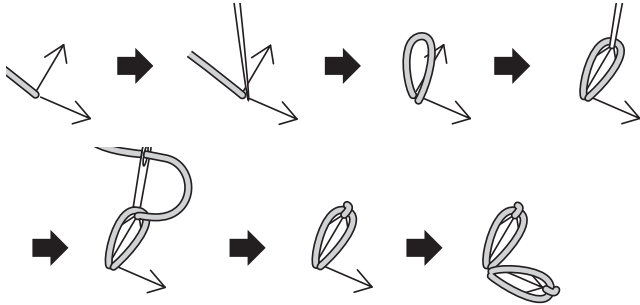


Sew a stitch in the fabric and make sure that the knot is on the back. Begin the next stitch a stitch length away from where the last one ended and close the stitch by inserting the needle in the exact same hole as the previous one ended. Continue until the whole row is finished.

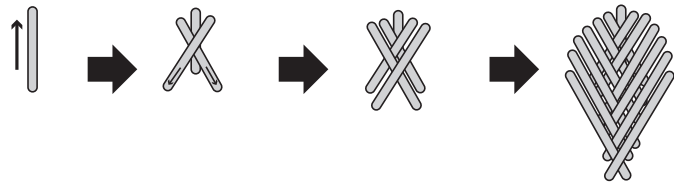
F. Satin stitch



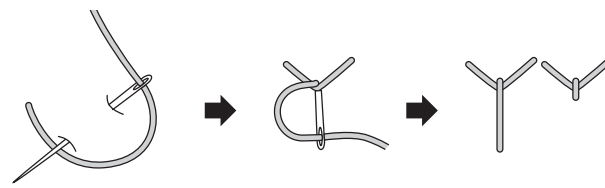
Sew a stitch in the fabric and make sure that the knot is on the back. Sew parallel stitches by inserting the needle on one side of the area to be covered and then bringing it back up on the opposite side close to the previous stitch, then back again on the first side.

G. Lazy daisy

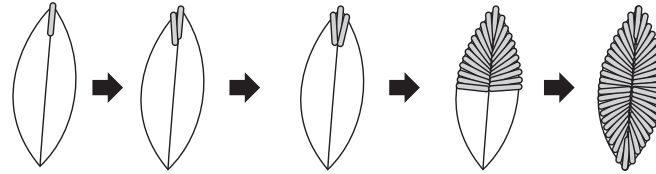
Sew a stitch in the fabric, make sure that the knot is on the back and begin in the centre of the flower where the petals meet. Insert the needle through the centre of the flower where the thread comes up and then up again at the end of the petal. Lay the thread under the needle and then fasten the petal with a small stitch. Push the needle up in the centre of the flower again.

H. Fishbone stitch

Sew a stitch in the fabric (from the bottom going up), make sure that the knot is on the back. Insert the needle next to the first stitch and sew a stitch going across the first one. Insert the needle on the other side of the first stitch and make the new stitch across both the first and the second stitch according to the illustration. Repeat until the entire design is filled.

I. Fly stitch)

Sew a stitch in the fabric, make sure that the knot is on the back. Place the second stitch a little way away and bring the needle up between the two stitches, but about one stitch length down. Place the thread under the needle and secure with a stitch. **Note!** The length of this stitch determines the appearance of the y-stitch.

J. Leaf stitch

Sew a stitch in the fabric and make sure that the knot is on the back. Sew parallel stitches by inserting the needle on one side of the area to be covered and then bringing it back up on the opposite side close to the previous stitch, then back again on the first side.

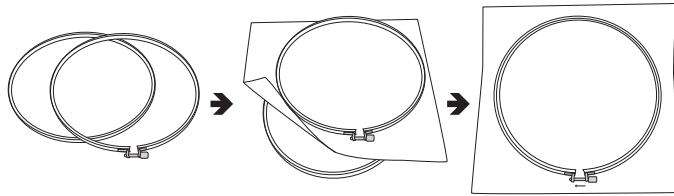
Broderikit

Innehåll

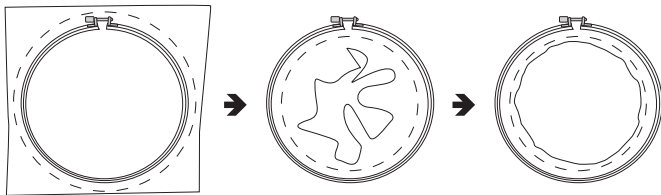
- Spännram
- Tyg med motiv
- Nål
- Broderigarn i lämpliga färger

Förberedelser

Ram



Lägg tyget över den inre ramen med motivet centrerat. Tryck ner den yttre ramen över både tyget och den inre ramen och spänn åt.



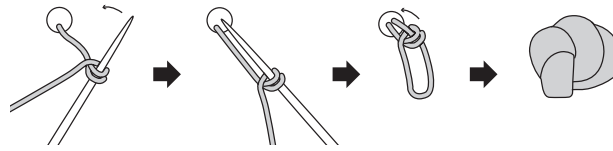
Efter att broderiet är klart, sy förstyggn (löpsöm) i en cirkel runt ramen. Se till att du har baksidan av broderiet mot dig och dra åt tråden. Syftet är att samla tyget på baksidan. Klipp bort överflödigt tyg. Det förtryckta motivet på tyget kan tvättas bort med vatten när broderiet är färdigt.

Garn

1. Broderigarnet kan delas upp i 6 trådar. Dra ut det antal trådar som indikeras i mönstret vid den del du ska brodera.
2. Om det är ett udda antal trådar, knyt en knut i ena änden av trådarna och trä den andra genom nålen.
3. Om det är ett jämt antal trådar, trä tråden genom nålen och vik den dubbel. Knyt en knut i änden.

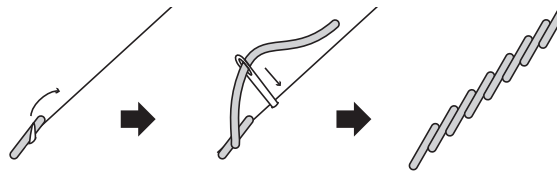
Stygn

A. Fransk knut (French knot)



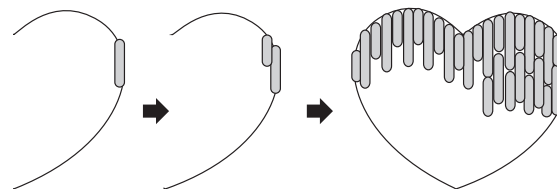
Sätt ett stygn i tyget, se till att knuten är på undersidan. Håll nålen med din syhand och ta tag i tråden med andra handen. Linda tråden två varv runt nålen. Den delen av tråden som kommer upp ur tyget ska vara närmast broderinålens öga. Stick nålen i tyget alldeles bredvid den punkt där tråden kommer upp. Se till att tråden runt nålen är hårt åtdragen innan du drar tråden genom tyget. När tråden dras igenom tyget blir resultatet en fransk knut.

B. Stjälkstyggn (Stem stitch)



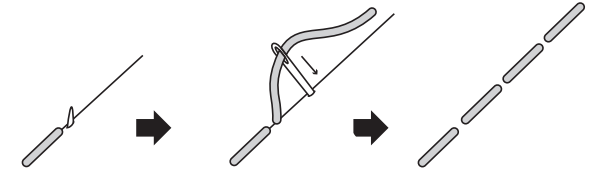
Sätt ett stygn i tyget, se till att knuten är på undersidan. Stick upp nålen mitt på det första stygnet och ner en stygnlängd bort. Stygnen ska överlappa med ca en halv stygnlängd och kan vridas åt höger eller vänster.

C. Fyllnadsstygn (Fill stitch)



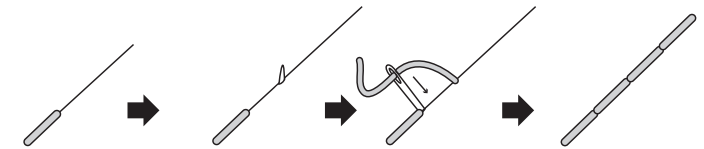
Sätt ett ganska långt stygn i kanten på motivet. Se till att knuten är på undersidan av tyget. Sätt nästa stygn brevid det första och gör det ungefär hälften så långt. Förstätt att fylla motivet genom att alternera långa och korta stygn enligt bild.

D. Förstygn (Straight stitch)



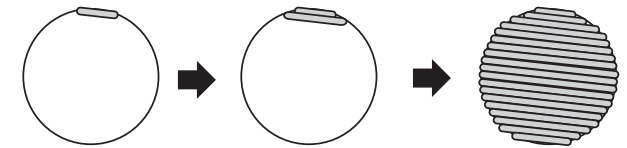
Sätt ett stygn i tyget, se till att knuten är på undersidan. Börja nästa stygn där det första slutade, det ska bli ett litet mellanrum. Fortsätt till hela raden är klar.

E. Efterstygn (Back stitch)

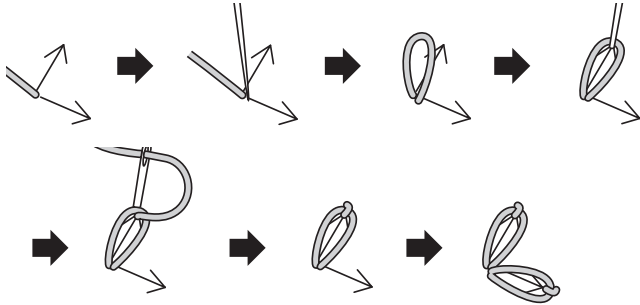


Sätt ett stygn i tyget, se till att knuten är på undersidan. Börja nästa stygn en stygnlängd bort från där det första slutade och avsluta stygnet genom att föra nålen genom samma hål som avslutade stygnet innan. Fortsätt till hela raden är klar.

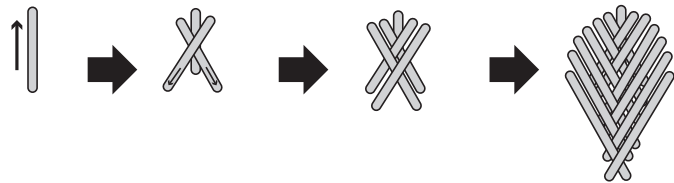
F. Liksidig plattsöm (Satin stitch)



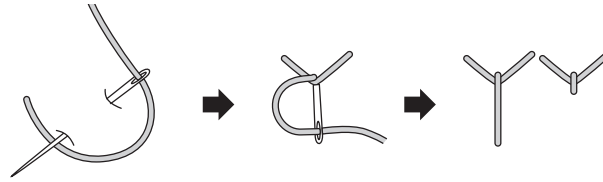
Sätt ett stygn i tyget, se till att knuten är på undersidan. Sy parallella stygn genom att sticka ner nålen i ena sidan av det område som skall täckas och sedan upp på motstående sida väldigt nära det förra stygnet, sedan ner igen på den första sidan.

G. Kedjestygnsblommor (Lazy Daisy)

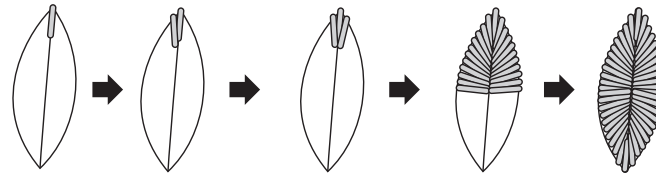
Sätt ett stygn i tyget, se till att knuten är på undersidan och börja mitt i blomman där kronbladen möts. Stick ner nålen genom tyget i mitten av blomman där tråden kommer upp och så upp igen i änden av kronbladet. Lägg tråden under nålen och fäst bladet med ett litet stygn och stick upp nålen i mitten av blomman igen.

H. Fiskbensstygn (Fishbone stitch)

Sätt ett stygn i tyget (nerifrån och upp), se till att knuten är på undersidan. För upp nålen genom tyget strax brevid toppen av det första stygnet. Sätt stygnet snett över det första. För upp nålen på den andra sidan av det första stygnet och sätt stygnet snett över både det första och det andra stygnet enligt bild. Repetera tills hela motivet är fyllt.

I. Öppna kedjestygn / Y-stygn (Fly stitch)

Sätt ett stygn i tyget, se till att knuten är på undersidan. Sätt det andra stygnet en liten bit bort och för upp nålen mittemellan de båda stygnen fast ungefär en stygnlängd ner. Lägg tråden under nålen och fäst med ett stygn. **Obs!** Längden på detta stygn avgör utseendet på y-stygnet.

J. Bladsöm (Leaf stitch)

Sätt ett stygn i tyget, se till att knuten är på undersidan. Sy parallella stygn genom att sticka ner nålen i ena sidan av det område som skall täckas och sedan upp på motstående sida väldigt nära det förra stygnet, sedan ner igen på den första sidan.

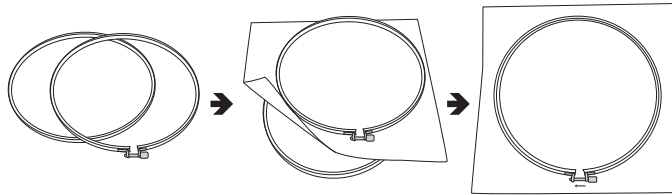
Broderisett

Innhold

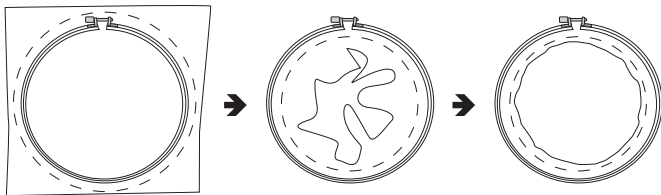
1. Spennramme
2. Tekstil med motiv
3. Nål
4. Broderigarn i passende farger

Forberedelser

Ramme



Legg teksten over den indre rammen med motivet sentrert i rammen. Trykk den ytre rammen ned over både teksten og den indre rammen og spenn til.



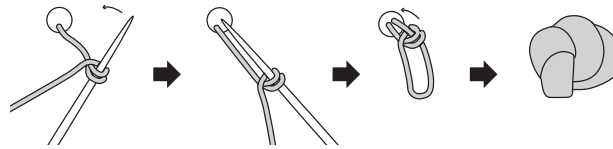
Etter at broderiet er klart, sy forsting (tråklesøm) i en sirkel rundt rammen. Sørg for at du har baksiden av broderiet vendt mot deg og stram tråden. Målet er å trekke alt stoffet inn på baksiden. Klipp bort overflødig tekstil. Det forhåndstrykte motivet på teksten kan vaskes bort med vann når broderiet er ferdig.

Garn

1. Broderigarnet kan deles opp i seks tråder. Trekk ut det antallet tråder som indikeres i mønsteret ved den delen du skal brodere.
2. Hvis det er et oddetalls antall tråder, knyt en knute i den ene enden av trådene og tre den andre gjennom nålen.
3. Hvis det er et jevnt antall tråder, tre tråden gjennom nålen og brett den dobbelt. Knyt en knute i enden.

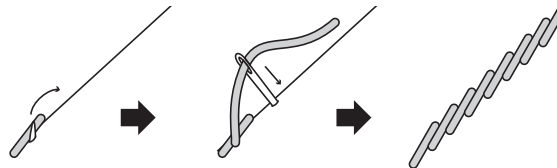
Sting

A. Fransk knute (French knot)



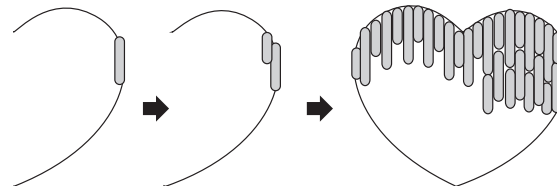
Sett et sting i stoffet, påse at knuten er på undersiden. Hold nålen med hånden du syr med og ta tak i tråden med den andre hånden. Surr tråden to ganger rundt nålen. Den delen av tråden som kommer opp fra teksten skal være nærmest broderinålens øye. Stikk nålen gjennom stoffet like ved siden av det punktet der tråden kommer opp. Påse at tråden rundt nålen er trukket hardt til før du trekker tråden gjennom teksten. Når tråden trekkes gjennom tøyet, blir resultatet en fransk knute.

B. Stilkesting (stem stitch)



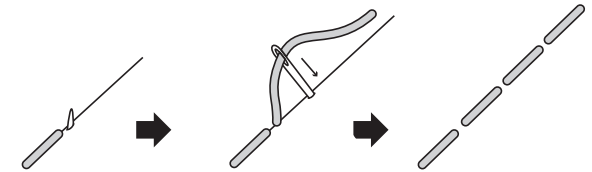
Sett et sting i stoffet, påse at knuten er på undersiden. Stikk nålen opp midt på det første stinget og ned igjen en stinglengde bort. Stingene skal overlape hverandre med cirka en halv stinglengde og kan vis mot høyre eller venstre.

C. Sjattérsøm (fill stitch)



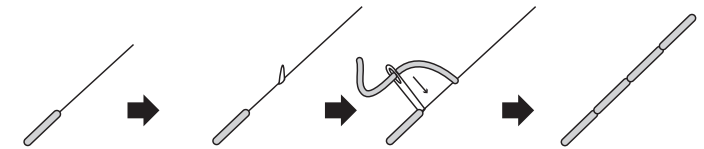
Sett et ganske langt sting i kanten av motivet. Påse at knuten er på undersiden av stoffet. Sett neste sting ved siden av det første, men gjør det omtrent halvparten så langt. Forsett å fylle i motivet ved å vekse mellom korte og lange sting slik bildet viser.

D. Rettsting (straight stitch)



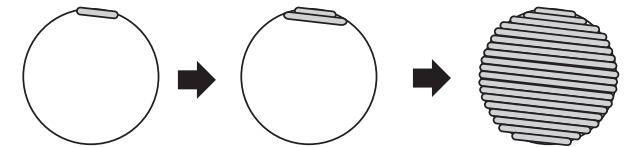
Sett et sting i stoffet, påse at knuten er på undersiden. Start neste sting der det forrige sluttet. Det skal bli et lite mellomrom. Fortsett til hele raden er klar.

E. Attersting (back stitch)

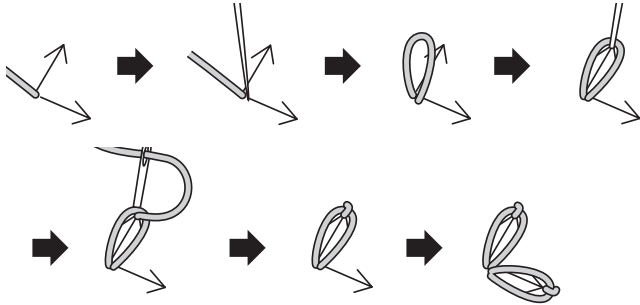


Sy et sting i stoffet, påse at knuten er på undersiden. Start neste sting en stinglengde fra der det forrige sluttet, og sy igjen stinget ved å stikke nålen inn i nøyaktig samme hull som det forrige sluttet. Fortsett til hele raden er ferdig.

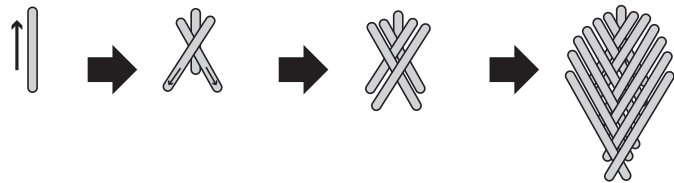
F. Plattesøm (satin stitch)



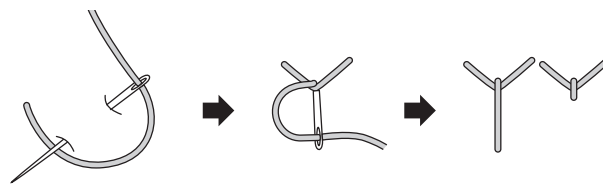
Sett et sting i stoffet, påse at knuten er på undersiden. Sy parallele sting ved å stikke nålen ned i den ene siden av området du skal dekke og deretter opp igjen på motsatt side, veldig tett på det forrige stinget. Du skal deretter ned igjen på den første siden.

G. Løkkesting (Mille fleurs/Lazy Daisy)

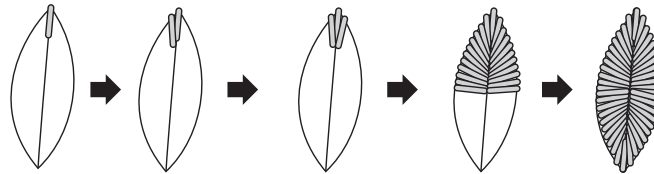
Sett et sting i stoffet, påse at knuten er på undersiden og begynn midt i blomsten der kronbladene møtes. Stikk nålen ned gjennom tekstilen i midten av blomsten der tråden kommer opp, og deretter opp igjen i enden av kronbladet. Legg tråden under nålen og fest bladet med et lite sting. Stikk så nålen opp i midten av blomsten igjen.

H. Fiskebeinsting (Fishbone stitch)

Sett et sting i stoffet (nedenfra og opp), påse at knuten er på undersiden. Stikk nålen opp ved siden av den første stingen og sy et sting som går på tvers av den første. Stikk nålen opp på den andre siden av det første stinget, og sy et nytt sting på tvers av både det første og det andre stinget i henhold til illustrasjonen. Gjenta til hele motivet er fylt.

I. Y-sting (Fly stitch)

Sett et sting i stoffet, påse at knuten er på undersiden. Legg det andre stinget et lite stykke unna, og før nålen opp mellom de to stingene, men omtrent en stenglengde ned. Legg tråden under nålen, og fest med et sting. **Obs!** Lengden på denne stenglengden avgjør hvordan y-stinget ser ut.

J. Bladsting (Leaf stitch)

Sett et sting i stoffet, påse at knuten er på undersiden. Sy parallelle sting ved å stikke nålen ned i den ene siden av området du skal dekke og deretter opp igjen på motsatt side, veldig tett på det forrige stinget. Du skal deretter ned igjen på den første siden.

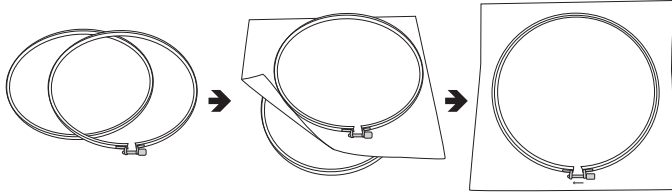
Kirjontatarvikepakkaus

Sisältö

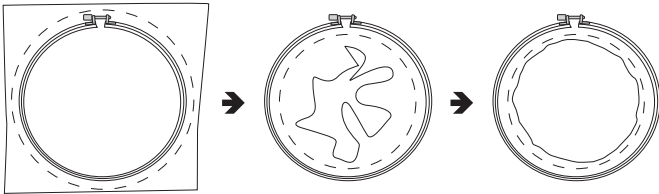
1. Kirjontakehys
2. Kangas, jossa kuva
3. Neula
4. Kirjontalankaa, sopivia värejä

Valmistelut

Kehys



Aseta kangas sisäkehysten päälle niin, että kuva tulee keskelle. Paina ulompi kehys kankaan ja sisäkehysten päälle ja kiristä.



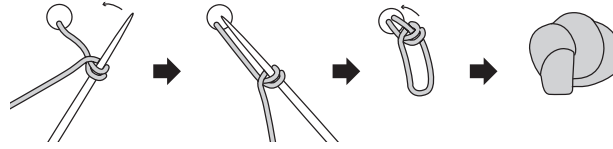
Kun kirjonta on valmis, ompele etupistoja (juokseva ommel) kehysten ympäri. Varmista, että kirjontatyön nurja puoli on sinua kohti ja kiristä langat. Tavoitteena on kerätä kangas nurjalle puolelle. Leikkaa ylimääräinen kangas pois. Kankaaseen esipainettu kuva voidaan pestä pois vedellä, kun kirjonta on valmis.

Lanka

1. Kirjontalanka voidaan jakaa 6 säikeeseen. Ota se määrä säikeitä, joka valitsemassasi kuviossa mainitaan.
2. Jos käytät paritonta määrää säikeitä, solmi lankojen päähän solmu ja pujota toinen pää neulansilmästä.
3. Jos käytät parillista määrää säikeitä, pujota säikeet neulansilmästä ja taita lanka kaksin kerroin. Tee päähän solmu.

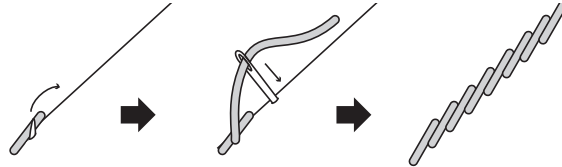
Pistot

A. Ranskalainen solmupisto (French knot)



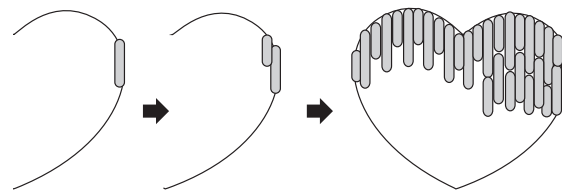
Ompele pisto kankaaseen, varmista, että solmu on alapuolella. Pidä kiinni neulasta ompelukädelläsi ja ota kiinni langasta toisella kädellä. Kierrä lanka kaksi kertaa neulan ympärille. Kankaasta läpi tulevan langan osan tulisi olla lähimpänä kirjontaneulan silmää. Pistä neula kankaaseen aivan lähelle kohtaa, josta lanka nousee ylös. Varmista, että lanka neulan ympärillä on tiukasti kiristetty, ennen kuin vedät langan kankaan läpi. Kun lanka vedetään kankaan läpi, syntyy ranskalainen solmu.

B. Varsipisto (Stem stitch)



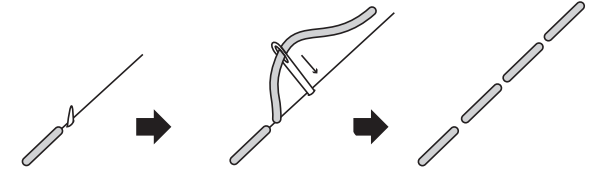
Ompele pisto kankaaseen, varmista, että solmu on alapuolella. Pistä neula kankaasta läpi ensimmäisen piston keskeltä ja alas piston mitan päähän. Pistojen tulisi mennä limittäin noin puolikkaan piston verran ja ne voidaan kääntää oikealle tai vasemmalle.

C. Täyttöpisto (Fill stitch)



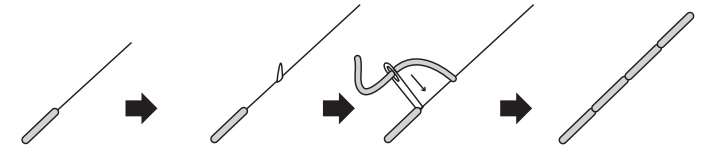
Tee melko pitkä pisto kuvion reunaan. Varmista, että solmu on kankaan alapuolella. Tee seuraava pisto ensimmäisen viereen ja noin puolet lyhyemmäksi. Jatka kuvion täyttämistä vuorottelemalla pitkiä ja lyhyitä pistoja kuvan mukaisesti.

D. Etupisto (Straight stitch)



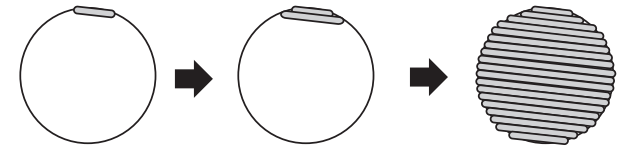
Ompele pisto kankaaseen, varmista, että solmu on alapuolella. Aloita seuraava pisto siitä, mihin ensimmäinen päättyi, jättäen pienen välin. Jatka, kunnes koko rivi on valmis.

E. Tikkipisto (Back stitch)

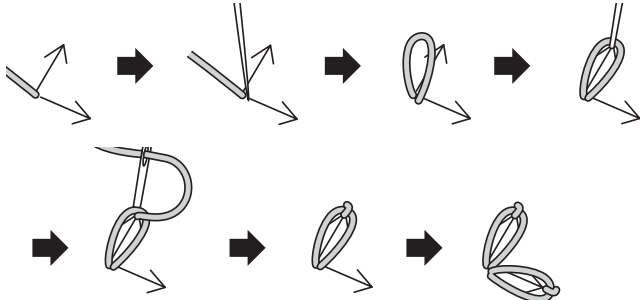


Tee pisto kankaaseen ja varmista, että solmu on nurjalla puolella. Aloita seuraava pisto piston mitan päästä siitä, mihin edellinen päättyi. Päätä pisto viemällä neula samaan reikään, johon edellinen pisto päättyi. Jatka näin, kunnes koko rivi on valmis.

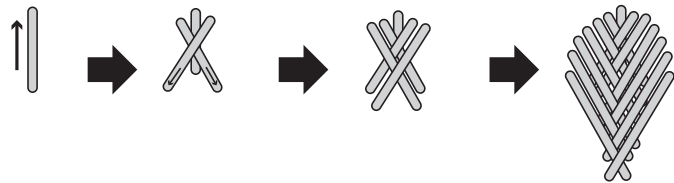
F. Sidottu laakapisto (Satin stitch)



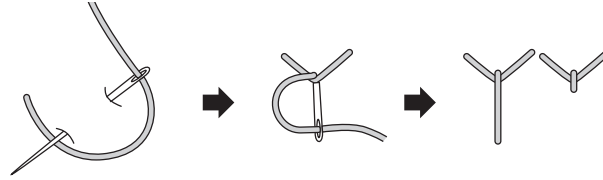
Ompele pisto kankaaseen, varmista, että solmu on alapuolella. Ompele rinnakkaisia pistoja pistämällä neula läpi peitettävän kuvion toisesta reunasta, ja nosta se ylös vastakkaiselta puolelta hyvin läheltä edellistä pistoa. Sen jälkeen pistä neula jälleen läpi toisesta reunasta.

G. Linnunsilmäpisto (Lazy Daisy)

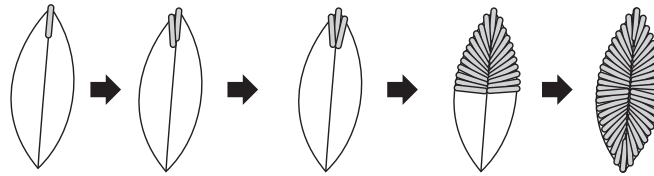
Tee pisto kankaaseen varmistaen, että solmu on alapuolella. Aloita kukan keskeltä, missä terälehdet kohtaavat. Pistä neula kankaan läpi kukan keskeltä (kohdasta, mistä lanka nousee esiin) ja nosta ylös terälehdien kärjestä. Aseta lanka neulan alle ja kiinnitä se pienellä pistolla. Pistä neula takaisin ylös kukan keskelle.

H. Kalanruotopisto (Fishbone stitch)

Tee pisto kankaaseen (nurjalta oikealle puolelle) varmistaen, että solmu on nurjalla puolella. Tuo neula kankaan läpi aivan ensimmäisen piston yläosan viereen. Tee seuraava pisto vinoon ensimmäisen yli. Tuo neula ylös vastakkaiselta puolelta ja tee pisto vinosti sekä ensimmäisen että toisen piston yli kuvan mukaisesti. Toista, kunnes koko kuvio on täytetty.

I. Kuusipisto (Fly stitch)

Tee pisto kankaaseen ja varmista, että solmu on nurjalla puolella. Tee toinen pisto hieman kauemmas ja tuo neula ylös molempien pistojen välistä noin piston mitan verran alaspäin. Aseta lanka neulan alle ja kiinnitä se yhdellä pistolla. **Huom.!** Tämän piston pituus määrittää kuusipiston ulkonäön.

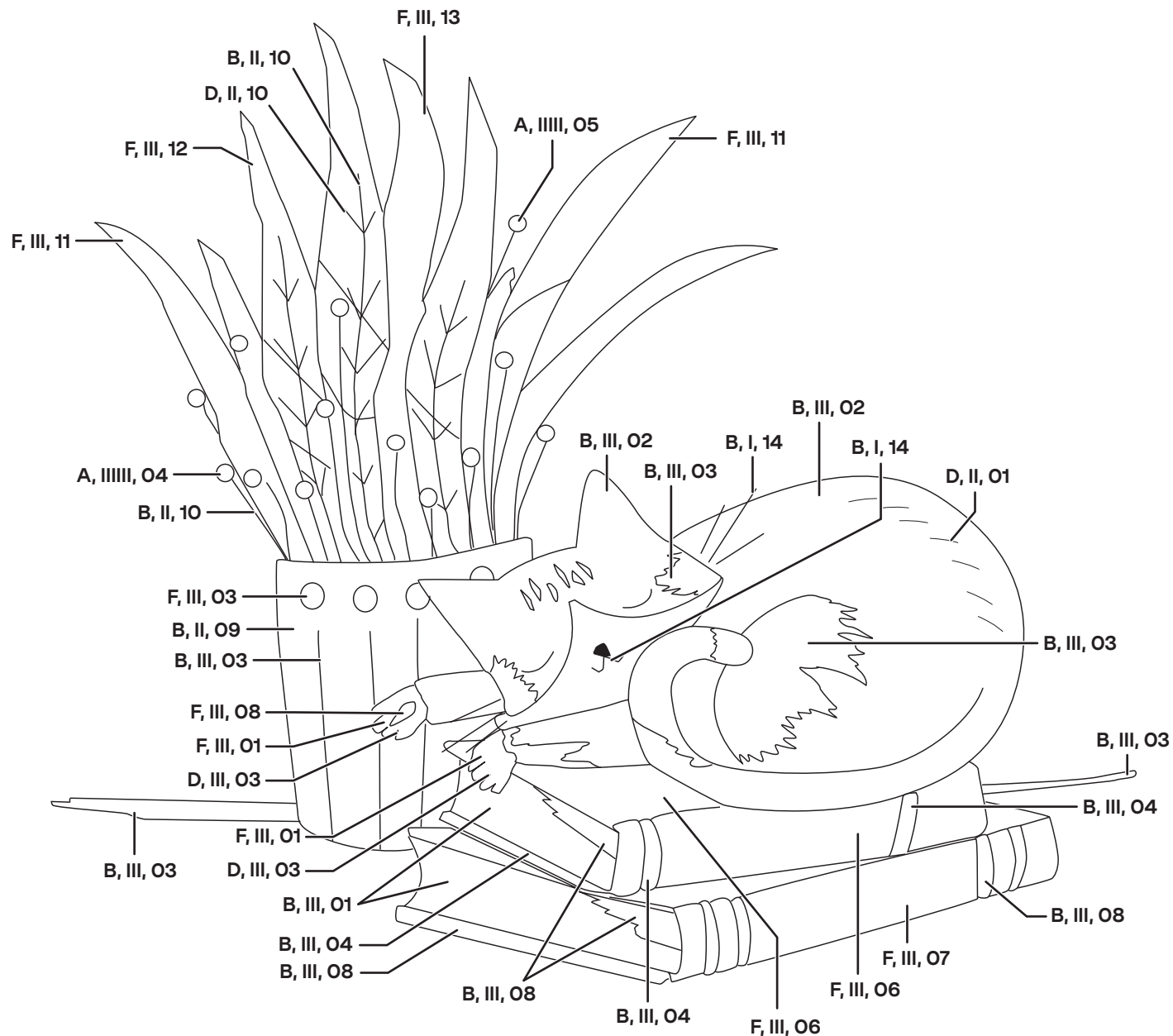
J. Laakapisto/lehti (Leaf stitch)

Tee pisto kankaaseen ja varmista, että solmu on nurjalla puolella. Ompele rinnakkaisia pistoja pistämällä neula läpi kuvion toiselle puolelle ja tuomalla se ylös vastakkaiselle puolelle hyvin lähelle edellistä pistoa. Jatka näin, kunnes lehtialueen toinen puoli on täytetty. Toista sama toisella puolella.

Instructions | Instruktion | Instruksjon | Käyttöohjeet

Art.nr 31-7618

- A** - French knot | Fransk knut | Fransk knute | Ranskalainen solmupisto
- B** - Stem stitch | Stjälkstygn | Stilke sting | Varsipisto
- C** - Fill stitch | Fyllnadsstygn | Sjattérsöm | Täyttöpisto
- D** - Straight stitch | Förstygn | Rettsting | Etupisto
- E** - Back stitch | Efterstygn | Attersting | Tikkipisto
- F** - Satin stitch | Liksidig plattsöm | Plattsöm | Sidottu laakapisto
- G** - Lazy Daisy/ Mille fleurs | Kedjestygnsblomma | Løkke sting | Linnunsilmäpisto
- H** - Fishbone stitch | Fiskbensstygn | Fiskebeinsting | Kalanruotopisto
- I** - Fly stitch | Y-stygn | Y-sting | Kuusipisto
- J** - Leaf stitch | Bladsöm | Bladsting | Laakapisto/lehti
- I, II, III, IIII, IIIII, IIIIII** - Number of strands, Antal trådar, Antallet tråder, Säikeiden määrä
- 01, 02, 03, ... etc** - Colour codes, Färgkoder, Fargekoder, Väriskoodit



Ver: 20241202