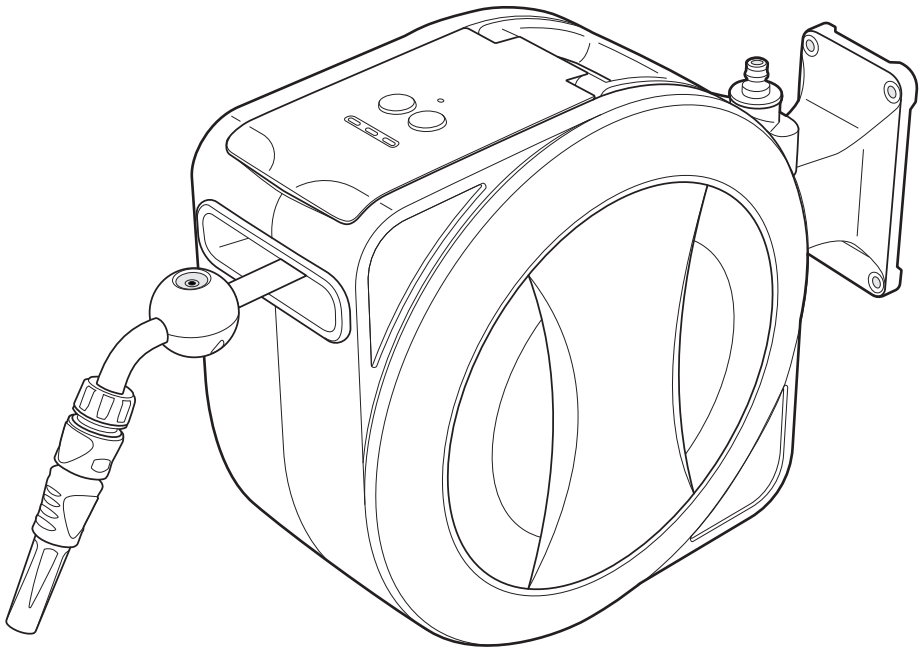




Motor-driven Hose Reel

SE | Motordriven slangvinda
NO | Motordrevet slangetrommel
FI | Moottoroitu letkukela



Art.no.
31-8972

Model
YL25705

Ver. 20251117

English

Svenska

Norsk

Suomi

Motor-driven hose reel

Art. no. 31-8972 Model YL25705

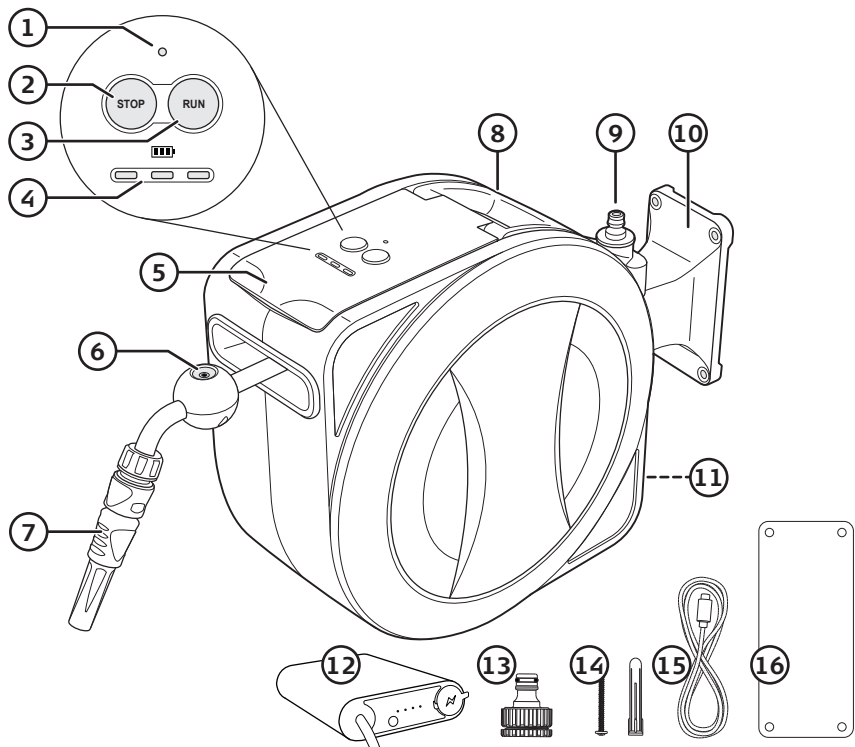
Please read the entire instruction manual before using the product and then keep it for future reference. We accept no liability for any errors in the text or images and we reserve the right to make any necessary changes to technical data. If you have technical problems or other questions, please contact our customer service team.

Safety

- The product is intended only for private domestic use and only in the way described in this instruction manual.
- The product is designed only for use with cold water.
- Do not drink the water from the hose. It is not drinkable.
- Always turn the water off when the hose is not in use.
- Do not use excessive force to pull the hose when you are unrolling it. This could damage the wall bracket or the housing of the reel.
- Check the wall bracket and locking pin on a regular basis. Replace any damaged parts.
- Never let children handle or play with the product. Choking hazard.
- Keep children away from the hose and the reel while you are retracting the hose.
- The product must only be mounted on a solid wall that can withstand its weight. Mount the product in a place where it is protected from direct sunlight.
- Never use the product in explosive environments.
- To avoid water seeping into the battery contacts, do not roll up a damaged, leaking hose onto the reel. Do not direct water into the inlet of the reel.
- Protect the battery and its contacts from moisture and rain. Never use the product if the battery compartment cover is damaged in any way or cannot be closed properly.
- Do not expose the batteries to high temperatures, e.g. from direct sunlight. Never dispose of the batteries on an open fire.
- Keep new and used button cell batteries out of the reach of children. If you suspect that someone has swallowed a battery, see a doctor immediately.
- Only allow qualified service technicians to service and repair the product using original spare parts.

Product description

English



1. Status indicator. See the section "Troubleshooting"
2. [STOP] Stops retracting the hose
3. [RUN] Starts retracting the hose
4. Battery status indicator
5. Cover that can be opened for cleaning
6. Remote control with button to start retracting the hose
7. Nozzle
8. Carrying handle
9. Locking pin with hose holder
10. Wall bracket
11. Battery cover
12. Battery pack
13. 3/4" hose connector with adapter for 1/2" threaded tap
14. Screws and plugs
15. USB-C charging cable
16. Drill template

Mounting the product

Note: Before fixing the product to the wall, check which type of fastener is best suited to your wall. Before drilling holes and screwing the bracket to the wall, make sure that there are no electric wires and water pipes in the wall.

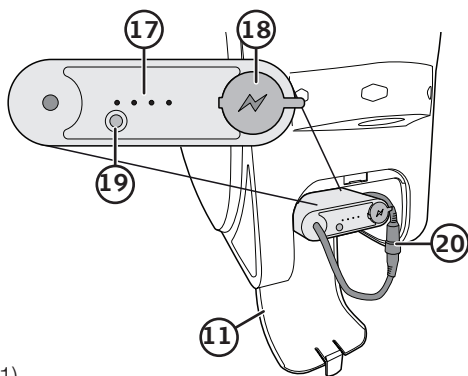
1. Use the drill template provided to mark out where you need to drill the holes.
2. Use the wall plugs and screws provided or other suitable fasteners and screw the bracket to the wall.
3. Put the hose reel onto the bracket and insert the locking pin (9). Make sure that the hose reel is securely mounted and can move through 180°.
4. Screw the hose connector (13) onto your tap. Use the 1/2" adapter provided if necessary. Connect the hose reel to the tap.
5. Connect the nozzle (7) to the hose.

Battery pack

Press the button (19) to check the charge status of the battery.

Charging the battery

1. Open the cover (18) and connect the USB cable provided to the USB port and a USB charger. The LED indicators (17) light up when the battery is charging.
2. The four LED indicators light steadily when the battery is fully charged.
3. Replace the cover after charging and check that it is securely fitted.



Fitting the battery

1. Open the battery compartment cover (11).
2. Connect the battery to the contact (20).
3. Push the battery into the battery compartment and close the cover.

With the battery fitted, press [RUN] or [STOP] to show the current battery status on the control panel (4). When one of the LEDs flashes green, the battery is completely discharged and needs charging.

Using the product

1. Turn on the tap and pull out the hose to the length you want.
2. Twist the nozzle (7) to adjust the spray pattern.
3. To retract the hose, press the remote control button (6) or [RUN] on the control panel. The hose feed will stop automatically when the whole hose has been returned to the reel. Press [STOP] to stop the hose retracting.
4. Switch off the tap after use.

Care and maintenance

Note: Remember to disconnect the rechargeable battery before carrying out maintenance or servicing work.

- Clean the product by wiping it with a damp cloth. Use only mild detergents. Never use solvents or corrosive chemicals.
- Open the cover (5) to access the inside of the reel and clean it.
- Charge the battery fully if you are not going to use the product for a long time.

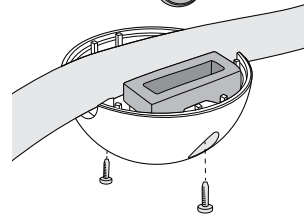
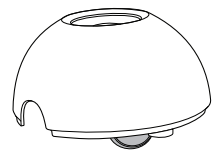
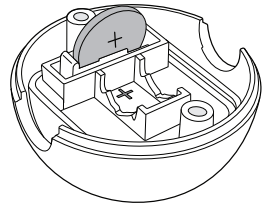


Protect the product from frost. **Always bring it inside when there is a risk of the temperature falling below zero.** Check that all the water has been drained out of the hose reel before storing it.

Change the battery in the remote control

Note: To prevent the hose reel starting accidentally, check that the rechargeable battery (12) is disconnected.

1. Undo the screws on the underside of the remote control.
2. Insert a new battery (CR2032). Follow the markings in the battery compartment to make sure that the battery is inserted correctly.
3. Line up the top and bottom of the remote control and make sure that the battery is inside the rubber seal.
4. Press the top and bottom together and replace the screws. Make sure that all the parts are firmly fitted together to prevent water from getting inside the remote control.



Pairing the remote control

To pair a new remote control with the hose reel:

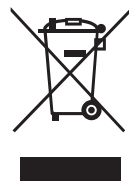
1. Press and hold [STOP] for around 5 seconds. When all four LED indicators flash, the hose reel is in pairing mode.
2. Press the button on the remote control. When the reel detects the remote control, the LED indicators light steadily.
3. Press [STOP] to exit pairing mode. When the LED lights go out, the pairing has been successful.

Troubleshooting

| Cause | Possible fault |
|--|--|
| The remote control is not working. | <ul style="list-style-type: none"> • The battery in the remote control is flat and needs replacing. See the section "<i>Change the battery in the remote control</i>". • The remote control needs to be paired with the hose reel. |
| The hose stops retracting unexpectedly. | The hose is retracting too slowly. Check that nothing is obstructing the reel and that the hose is not kinked or twisted. |
| The hose does not start retracting. The status indicator (1) is red. | A fault has been detected. Contact our customer service team for more troubleshooting advice. |

Responsible disposal

This symbol indicates that the product should not be disposed of with general household waste. This applies throughout the entire EU. To prevent any harm to the environment or health hazards caused by incorrect waste disposal, the product must be handed in for recycling so that the materials can be disposed of in a responsible way. To recycle the product, take it to your local recycling facility or contact the retailer. They will ensure that the product is disposed of in a way that does not harm the environment.



Specifications

| | |
|-------------------------------|------------------------------|
| Battery pack | 11.1 V, 3500 mAh lithium ion |
| Remote control battery | 3 V, CR2032 |
| Hose | ½ inch diameter |
| Hose length | 30 m |
| Max water pressure | 6 bar |
| Weight | 8,1 kg |

Motordriven slangvinda

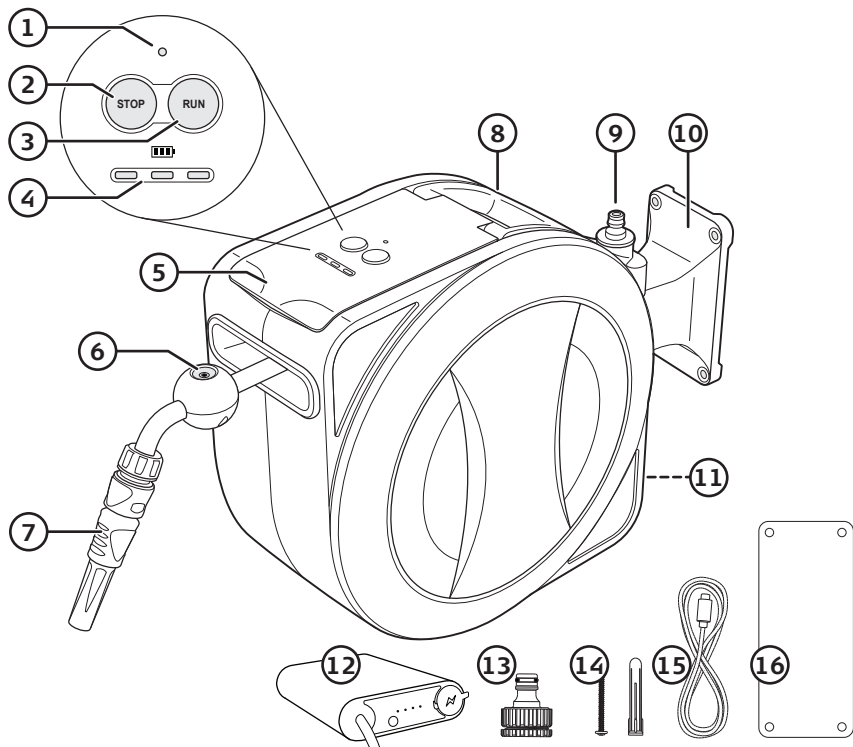
Art.nr 31-8972 Modell YL25705

Läs igenom hela bruksanvisningen före användning och spara den sedan för framtida bruk. Vi reserverar oss för ev. text- och bildfel samt ändringar av tekniska data. Vid tekniska problem eller andra frågor, kontakta vår kundtjänst.

Säkerhet

- Produkten är endast avsedd för privat bruk i hemmet på det sätt som beskrivs i den här bruksanvisningen.
- Produkten är endast avsedd för kallt vatten.
- Vattnet från slangen är inte drickbart.
- Stäng alltid av inkommande vatten till produkten när den inte används.
- Dra inte omotiverat hårt i slangen vid utrullning. Det kan skada vindans hölje och väggfäste.
- Kontrollera väggfästet och låssprinten med jämna mellanrum. Byt ut ev. skadade delar.
- Låt aldrig barn hantera eller leka med produkten. Kvävningsrisk.
- Håll barn på avstånd från slangen och vindans hölje när slangen rullas in.
- Se till att montera på en stabil vägg som klarar produktens vikt. Montera produkten på en plats som är skyddad från direkt solljus.
- Använd inte produkten i explosiva miljöer.
- För att undvika att vatten tränger in i batterikontakten – låt inte en skadad, läckande slang matas in i slangvindan. Spola inte vatten in i slangvindans matningsfack.
- Skydda batteriet och dess kontakter mot fukt och regn. Använd aldrig produkten om luckan över batterihållaren på något sätt är skadad eller inte går att stänga ordentligt.
- Skydda batterierna mot hög värme, t.ex. från direkt solljus. Kasta inte batterier i öppen eld.
- Förvara nya och förbrukade knappcellsbatterier oåtkomliga för barn. Om du misstänker att ett batteri har råkat sväljas, uppsök omedelbart läkare.
- Låt endast kvalificerad personal utföra service och reparationer med originalreservdelar.

Produktbeskrivning



Svenska

1. Statusindikator, se "Felsökning"
2. [STOP] Stoppa upprullning
3. [RUN] Starta upprullning
4. Batteristatusindikator
5. Öppningsbar lucka för rengöring
6. Sändare med knapp för att starta upprullning
7. Munstycke
8. Bärhandtag
9. Låssprint med slanghållare
10. Väggfäste
11. Batterilucka
12. Batteripack
13. Slangkoppling 3/4" med adapter för 1/2"-gängad vattenkran
14. Skruv och plugg
15. Laddkabel USB-C
16. Bormall

Montering

Obs! Innan du förankrar produkten i väggen, kontrollera vilka fästelement som är lämpliga för din vägg. Försäkra dig om att väggen där du avser borra/skruva är fri från el- och vattenledningar.

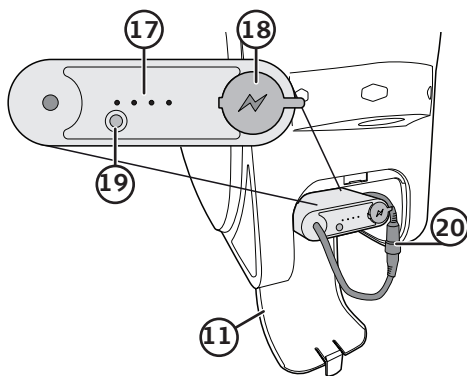
1. Använd medföljande bormall för att märka ut var på väggen du ev. behöver borra.
2. Använd medföljande skruv/plugg eller annan för väggen lämplig fästemetod och skruva upp väggfästet på väggen.
3. Passa in slangvindan mot väggfästet och skjut i låssprinten (9). Se till att slangvindan sitter fast ordentligt och att den fritt kan röra sig 180°.
4. Skruva fast slangkopplingen (13) på din vattenutkastare, använd vid behov den medföljande 1/2"-adaptorn. Anslut slangvindan till utkastaren.
5. Anslut munstycket (7) till vattenslangen.

Batteripack

Tryck på knappen (19) för att kontrollera batteriets laddstatus.

Laddning

1. Öppna skyddslocket (18) och anslut den medföljande USB-kabeln mellan USB-porten och en USB-laddare. LED-indikatorerna (17) tänds upp allt eftersom batteriet laddas.
2. När batteriet är fulladdat lyser de fyra indikatorerna med ett fast sken.
3. Sätt tillbaka skyddslocket efter laddning och se till att det sluter tätt.



Montera batteriet

1. Öppna luckan till batterihållaren (11).
2. Anslut batteriet till kontakten (20).
3. Skjut i batteriet i hållaren och stäng luckan.

Med batteriet monterat, tryck [RUN] eller [STOP] för att visa aktuell batteristatus på manöverpanelen (4). När en av lysdioderna blinkar grönt är batteriet urladdat och bör laddas.

Användning

1. Öppna kranen på utkastaren och dra ut vattenslangen till önskad längd.
2. Vrid på munstycket (7) för att reglera vattenstrålen.
3. För att rulla in slangen, tryck på sändarens knapp (6) eller [RUN] på manöverpanelen. Slangmatningen stoppas automatiskt när slangen har matats in hela vägen in i slangvindan. Tryck [STOP] för att avbryta upprullningen.
4. Stäng utkastarens kran efter avslutad användning.

Skötsel och underhåll

Obs! Se till att koppla ur det uppladdningsbara batteriet innan underhåll/servicearbete.

- Rengör produkten med en lätt fuktad trasa. Använd ett mildt rengöringsmedel, aldrig lösningsmedel eller frätande kemikalier.
- Öppna luckan (5) för att komma åt och göra rent inuti slangvindan.
- Ladda batteriet fullt om produkten inte ska användas under en längre period.

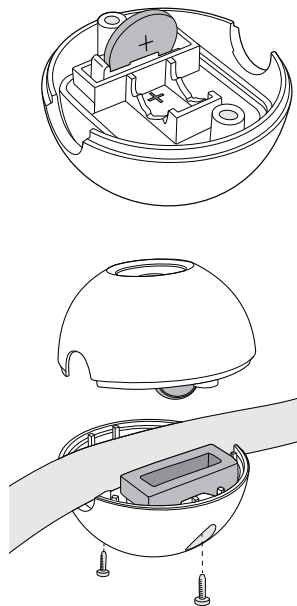


Skydda produkten mot frost, **ta alltid in den när temperaturen riskerar att falla under noll grader**, se till att slangvindan är helt tömd på vatten innan den ställs undan för förvaring.

Byte av sändarens inbyggda batteri

Obs! För att förhindra oavsiktlig start, se till att det uppladdningsbara batteriet (12) är urkopplat.

1. Skruva ur skruvarna på sändarens undersida.
2. Sätt i ett nytt batteri (CR2032) i batterihållaren. Se märkningen så att polariteten blir rätt.
3. Passa ihop sändarens över- och underdel så att batteriet hamnar i gummitätningen.
4. Pressa ihop över- och underdelen och skruva tillbaka skruvarna. Var noga med att delarna sluter helt tätt så att fukt inte tränger in i sändaren.



Parning av fjärrkontroll

För att para ihop en ny fjärrkontroll med slangvindan:

1. Håll in [STOP] i ca 5 sekunder. När alla 4 LED-indikatorer blinkar är slangvindan i parningsläge.
2. Tryck in knappen på sändaren. När slangvindan detekterar sändaren övergår LED-indikatorerna till att lysa med ett fast sken.
3. Tryck [STOP] för att lämna parningsläget. När LED-indikatorerna släcks har parningen lyckats.

Felsökning

| Orsak | Möjligt fel |
|---|---|
| Fjärrkontrollen fungerar inte. | <ul style="list-style-type: none">• Sändarens batteri är tomt och behöver bytas ut. Se avsnitt "<i>Byte av sändarens batteri</i>".• Sändaren behöver paras ihop med slangvindan. |
| Slangmatningen stannar under upprullning. | Upprullningen går för tungt. Se till att inget blockerar upprullaren och att slangen är fri från veck och inte är tvinnad. |
| Slangmatningen startar inte. Statusindikatorn (1) lyser rött. | Ett fel har detekterats. Kontakta kundtjänst för vidare felsökning. |

Avfallshantering

Denna symbol innebär att produkten inte får kastas tillsammans med annat hushållsavfall. Detta gäller inom hela EU. För att förebygga eventuell skada på miljö och hälsa, orsakad av felaktig avfallshantering, ska produkten lämnas till återvinning så att materialet kan tas omhand på ett ansvarsfullt sätt. När du lämnar produkten till återvinning, använd dig av de returhanteringssystem som finns där du befinner dig eller kontakta inköpsstället. De kan se till att produkten tas om hand på ett för miljön tillfredsställande sätt.



Specifikationer

| | |
|-----------------|----------------------------|
| Batteripack | 11,1 V, 3500 mA Lithiumjon |
| Batteri sändare | 3 V, CR2032 |
| Slang | Ø 1/2" |
| Slanglängd | 30 m |
| Max vattentryck | 6 Bar |
| Vikt | 8,1 kg |

Motordrevet slangetrommel

Art. nr. 31-8972 Modell YL25705

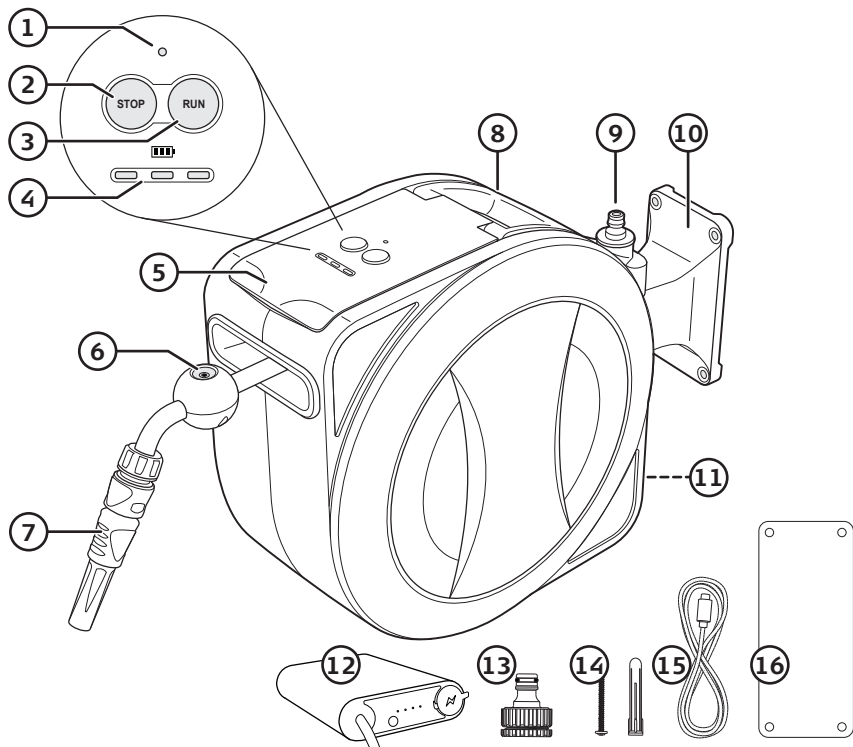
Les gjennom hele bruksanvisningen før bruk, og ta vare på den for fremtidig bruk. Vi reserverer oss mot ev. tekst- og bildefeil, samt endring av tekniske data.

Ved tekniske problemer eller spørsmål, ta kontakt med vårt kundesenter.

Sikkerhet

- Produktet er kun beregnet til normal privat bruk, og slik som beskrives i denne bruksanvisningen.
- Produktet er kun beregnet for å brukes med kaldt vann.
- Vannet fra slangen er ikke drikkevann.
- Steng alltid vanntilførselen til produktet når det ikke er i bruk.
- Ikke trekk unødvendig hardt i slangen når den rulles ut. Det kan skade trommelens deksel og veggfeste.
- Kontroller veggfestet og låsesplinten med jevne mellomrom. Bytt ut eventuelle skadde deler.
- La aldri barn bruke eller leke med produktet. Kvelningsfare.
- Hold barn på avstand fra slangen og trommelens deksel når slangen rulles inn.
- Monter produktet alltid på en solid vegg som tåler vekten av det. Monter det på et sted som er beskyttet mot direkte sollys.
- Ikke bruk produktet i eksplosjonsfarlige omgivelser.
- For å hindre at vann trenger inn i batterikontakten: Ikke la en skadet eller lekk slange trekkes inn i trommelen. Ikke spyl vann inn i innmatingsrommet.
- Beskytt batteriet og dets kontakter mot fukt og regn. Bruk aldri produktet dersom lokket over batteriholderen er skadet eller ikke kan lukkes ordentlig.
- Unngå å utsette batteriene for høye temperaturer, som for eksempel direkte sollys. Kast aldri batterier i åpen ild.
- Oppbevar nye og brukte knappcellebatterier utilgjengelig for barn. Hvis du mistenker at et batteri er svelget, kontakt lege umiddelbart.
- Kun kvalifisert personell skal utføre service og reparasjoner. Bruk kun originale reservedeler.

Produktbeskrivelse



1. Statusindikator, se «Feilsøking»
2. [STOP] Stopp tilbakespuling
3. [RUN] Start tilbakespuling
4. Batteristatusindikator
5. Luke for rengjøring
6. Sender med knapp for å starte tilbakespuling
7. Munnstykke
8. Bærehåndtak
9. Låsesplint med slangeholder
10. Veggfeste
11. Batteriluke
12. Batteripakke
13. Slangekobling 3/4" med adapter for 1/2"-gjenget vannkran
14. Skruer og plugg
15. USB-C-ladekabel
16. Boremal

Montering

Obs! Før du fester produktet til veggen, må du kontrollere hvilke festemidler som er egnet for din vegg. Forsikre deg om at området der du skal bore/skrue er fritt for elektriske ledninger og vannrør.

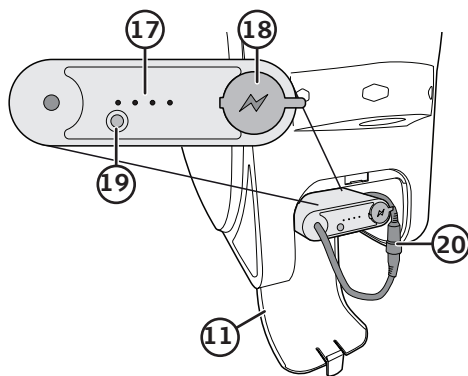
1. Bruk den medfølgende boremalen til å merke av hvor du eventuelt må bore.
2. Bruk medfølgende skruer og plugger eller annen festemetode som passer til din vegg, og monter veggfestet.
3. Plasser slangetrommelen mot veggfestet og skyv inn låsesplinten (9). Sørg for at trommelen sitter godt fast og kan rotere fritt 180°.
4. Skru slangekoblingen (13) på vannuttaket ditt. Bruk ved behov den medfølgende 1/2"-adapteren. Koble slangetrommelen til vannuttaket.
5. Koble munnstykket (7) til vannslangen.

Batteripakke

Trykk på knappen (19) for å kontrollere batteriets ladestatus.

Lading

1. Åpne beskyttelseslokket (18), og koble den medfølgende USB-kabelen mellom USB-porten og en USB-lader. LED-indikatorene (17) tennes etter hvert som batteriet lades.
2. Når batteriet er fulladet, lyser alle fire indikatorene med fast lys.
3. Sett beskyttelseslokket på plass igjen etter lading og forsikre deg om at det sitter ordentlig og tetter godt.



Montere batteriet

1. Åpne lokket til batteriholderen (11).
2. Koble batteriet til kontakten (20).
3. Skyv batteriet inn i holderen og lukk lokket.

Når batteriet er montert, trykk på [RUN] eller [STOP] for å vise batteristatus på betjeningspanelet (4). Når én av lysdiødene blinker grønt, er batteriet utladet og må lades.

Bruk

1. Åpne vannkranen på uttaket og trekk ut hageslangen til ønsket lengde.
2. Vri på munnstykket (7) for å justere vannstrålen.
3. For å trekke inn slangen, trykk på knappen på senderen (6) eller [RUN] på betjeningspanelet. Slangen trekkes automatisk inn helt til den er fullt opprullet. Trykk på [STOP] for å avbryte opprullingen.
4. Steng vannkranen etter bruk.

Vedlikehold

Obs! Sørg for å koble fra det oppladbare batteriet før vedlikehold eller servicearbeid.

- Rengjør produktet med en lett fuktet klut. Bruk et mildt rengjøringsmiddel, aldri løsemidler eller etsende kjemikalier.
- Åpne lokket (5) for å komme til og rengjøre innsiden av slangetrommelen.
- Lad batteriet helt opp dersom produktet ikke skal brukes på en stund.

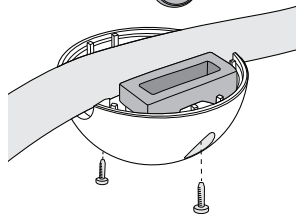
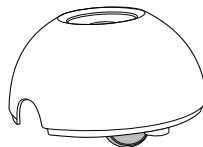
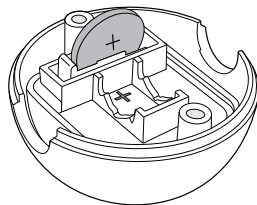


Beskytt produktet mot frost – **ta det alltid inn dersom temperaturen kan falle under null grader**, og sørg for at slangetrommelen er helt tømt for vann før den lagres.

Bytte av innebygd batteri i senderen

Obs! For å hindre utilsiktet start, må det oppladbare batteriet (12) være frakoblet.

1. Skru ut skruene på undersiden av senderen.
2. Sett inn et nytt CR2032-batteri i batteriholderen. Følg merking for polaritet i bunnen av batteriholderen.
3. Pass sammen over- og underdelen slik at batteriet havner i gummipakningen.
4. Press delene godt sammen og skru skruene tilbake. Pass på at delene slutter helt tett, slik at fukt ikke trenger inn i senderen.



Paring av fjernkontroll

For å pare en ny fjernkontroll med slangetrommelen:

1. Hold [STOP] inne i cirka 5 sekunder. Når alle fire LED-indikatorene blinker, er slangetrommelen i paringsmodus.
2. Trykk på knappen på senderen. Når slangetrommelen registrerer signalet, vil LED-indikatorene lyse med fast lys.
3. Trykk på [STOP] for å avslutte paringsmodus. Når LED-indikatorene slukkes, er paringen vellykket.

Feilsøking

| Årsak | Mulig årsak |
|---|--|
| Fjernkontrollen fungerer ikke. | <ul style="list-style-type: none">• Senderens batteri er utladet og må byttes. Se avsnittet «Bytte av innebygd batteri i senderen».• Senderen må pares med slangetrommelen. |
| Slangetrommelen stopper under tilbake-spuling. | Opptrekket går for tungt. Kontroller at ingenting hindrer opprulleren, og at slangen ikke er tvunnet eller har knekk. |
| Slangen trekker seg ikke inn. Statusindikatoren (1) lyser rødt. | Det er registrert en feil. Kontakt kundeservice for videre feilsøking. |

Norsk

Avfallshåndtering

Symbolet betyr at produktet ikke skal kastes sammen med øvrig husholdningsavfall. Dette gjelder i hele EØS. For å forebygge eventuelle skader på helse og miljø som følge av feil håndtering av avfall, skal produktet leveres til gjenvinning, slik at materialet blir tatt hånd om på en tilfredsstillende måte. Benytt eksisterende systemer for returhåndtering, eller kontakt forhandler når produktet skal kasseres. De vil ta hånd om produktet på en miljømessig tilfredsstillende måte.



Spesifikasjoner

| | |
|------------------------|----------------------------|
| Batteripakke | 11,1 V, 3500 mAh litiumion |
| Senderbatteri | 3 V, CR2032 |
| Slange | Ø ½" |
| Slangelengde | 30 meter |
| Maks. vanntrykk | 6 bar |
| Vekt | 8,1 kg |

Moottoroitu letkukela

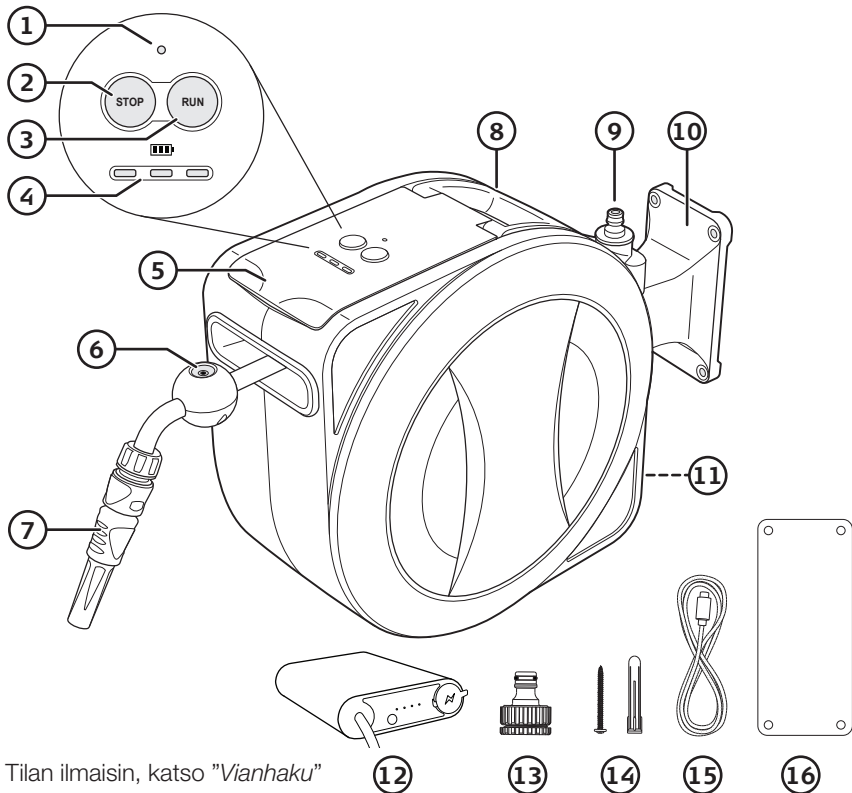
Tuotenro 31-8972 Malli YL25705

Lue käyttöohje ennen tuotteen käyttöä ja säilytä se tulevaa tarvetta varten. Pidätämme oikeuden teknisten tietojen muutoksiin. Emme vastaa mahdollisista teksti- tai kuvavirheistä. Jos tuotteeseen tulee teknisiä ongelmia, ota yhteys asiakaspalveluun.

Turvallisuus

- Laite on tarkoitettu normaaliin käyttöön kotona käyttöohjeen ohjeiden mukaisesti.
- Laite on tarkoitettu vain kylmälle vedelle.
- Letkusta tuleva vesi ei ole juomakelpoista.
- Sulje vesihana aina, kun tuotetta ei käytetä.
- Älä vedä letkusta tarpeettoman kovaa. Se saattaa vahingoittaa kelan suojusta ja seinäkiinnikettä.
- Tarkista seinäkiinnike ja lukkosokka säännöllisin väliajoin. Vaihda mahdollisesti vahingoittuneet osat.
- Älä anna lasten käsitellä laitetta tai leikkiä sillä. Tukehtumisvaara.
- Pidä lapset etäällä letkusta ja kelan suojuksesta, kun letku kelataan sisään.
- Varmista, että asennat laitteen vakaaseen seinään, joka kestää sen painon. Asenna laite paikkaan, joka on suojassa suoralta auringonvalolta.
- Älä käytä laitetta räjähdysriskissä ympäristössä.
- Vältä veden pääsyä akkuliittimeen – älä syötä vaurioitunutta tai vuotavaa letkua letkukelaan. Älä suihkuta vettä letkukelan syöttöaukkoon.
- Suojaa akku ja sen liitännät kosteudelta ja sateelta. Älä käytä laitetta, jos akkukokeron luukku on vahingoittunut tai sitä ei voi sulkea kunnolla.
- Suojaa akku kuumuudelta, esim. suoralta auringonvalolta. Älä heitä akkua tuleen.
- Säilytä uusia ja käytettyjä nappiparistoja lasten ulottumattomissa. Jos epäilet, että paristo on nielty, ota välittömästi yhteys lääkäriin.
- Laitteen saa huoltaa ja korjata ainoastaan ammattihenkilö, ja huollossa tulee käyttää ainoastaan alkuperäisosia.

Tuotekuvaus



1. Tilan ilmaisin, katso "Vianhaku"
2. [STOP] Pysäytä sisäänkelaus
3. [RUN] Käynnistä sisäänkelaus
4. Akun varaustason ilmaisin
5. Avattava luukku puhdistusta varten
6. Kaukosäädin, jossa on painike sisäänkelauksen käynnistämiseen
7. Suutin
8. Kantokahva
9. Lukkosokka letkunpidikkeellä
10. Seinäkiinnike
11. Akkulokeron kansi
12. Akku
13. Letkuliitin 3/4", jossa on sovitin 1/2":n kierrehanalle
14. Ruuvi ja tulppa
15. USB-C-latauskaapeli
16. Porausmalli

Asennus

Huom.! Ennen kuin kiinnität laitteen seinään, tarkista, mitkä kiinnitystarvikkeet sopivat seinämateriaaliksi. Varmista, että seinällä ei ole poraus-/ruuvauskohtassa sähkö- ja vesijohtoja.

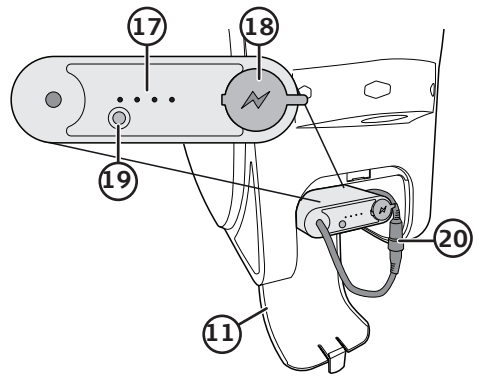
1. Merkitse mahdolliset porauskohdat seinään käyttäen mukana tulevaa porausmallia.
2. Käytä mukana toimitettuja ruuveja ja tulppia tai muita seinämateriaalillesi sopivia kiinnitystarvikkeita ja ruuvaa seinäkiinnike kiinni seinään.
3. Laita letkukela seinäkiinnikkeeseen ja työnnä lukkosokka (9) paikalleen. Varmista, että letkukela on kunnolla kiinni seinässä ja että se voi liikkua vapaasti 180°.
4. Kierrä letkuliitin (13) kiinni vesihanaan, käytä tarvittaessa mukana tulevaa 1/2":n sovitinta. Yhdistä letkukela vesihanaan.
5. Liitä suutin (7) puutarhaletkuun.

Akku

Katso akun tila painamalla painiketta (19).

Lataaminen

1. Avaa suojakansi (18) ja liitä mukana toimitettu USB-kaapeli USB-portin ja USB-laturin väliin. LED-merkkivalot (17) syttyvät sitä mukaa kuin akku latautuu.
2. Kun akku on täysin ladattu, kaikki neljä merkkivaloa palavat yhtäjaksoisesti.
3. Aseta suojakansi paikalleen latauksen jälkeen ja sulje se tiiviisti.



Akun asennus

1. Avaa akkulokeron kansi (11).
2. Liitä akku liitäntään (20).
3. Työnnä akku lokeroon ja sulje kansi.

Kun akku on asennettu, paina [RUN] tai [STOP] nähdäksesi akun nykyisen varaustason ohjauspaneelissa (4). Kun yksi merkkivaloista vilkkuu vihreänä, akku on tyhjentynyt ja se tulisi ladata.

Käyttö

1. Avaa vesihana ja vedä puutarhaletku ulos haluttuun pituuteen.
2. Käännä suutinta (7) säätääksesi veden suihkun voimakkuutta.
3. Paina kaukosäätimen (6) painiketta tai ohjauspaneelin painiketta [RUN] kelataksesi letkun sisään. Letku kelautuu automaattisesti sisään ja pysähtyy, kun koko letku on kelautunut kelan sisään. Keskeytä sisäänkelaus painamalla [STOP].
4. Sulje vesihana käytön jälkeen.

Huolto ja kunnossapito

Huom.! Varmista, että irrotat ladattavan akun ennen huoltoa tai kunnossapitoa.

- Pyyhi tuote kevyesti kostutetulla liinalla. Käytä mietoa puhdistusainetta. Älä käytä liuottimia tai syövyttäviä kemikaaleja.
- Avaa luukku (5), jotta pääset käsiksi letkukelan sisäosaan ja voit puhdistaa sen.
- Lataa akku täyteen, jos tuote on pitkään käyttämättä.

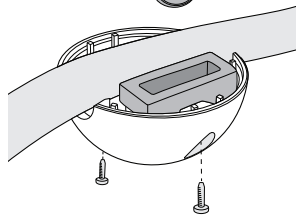
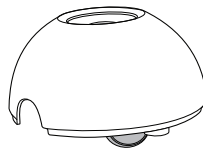
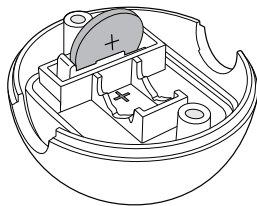


Suojaa laite pakkaselta **siirtämällä se aina sisään, kun lämpötila laskee lähelle nolaa** ja varmista, että letkukelassa ei ole yhtään vettä, kun se laitetaan säilytykseen.

Kaukosäätimen pariston vaihtaminen

Huom.! Estääksesi tahattoman käynnistyksen, varmista, että ladattava akku (12) on irrotettu.

1. Ruuvaa irti kaukosäätimen pohjassa olevat ruuvit.
2. Aseta koteloon uusi paristo (CR2032). Noudata napaisuusmerkintöjä.
3. Yhdistä kaukosäätimen ylä- ja alaosa niin, että paristo asettuu kumitiivisteeseen.
4. Paina ylä- ja alaosa tiiviisti yhteen ja kiinnitä ruuvit takaisin. Varmista, että osat sulkeutuvat täysin tiiviisti, jotta kosteutta ei pääse kaukosäätimen sisään.



Kaukosäätimen paritus

Uuden kaukosäätimen yhdistäminen letkukelaan:

1. Paina [STOP] noin 5 sekunnin ajan. Kun kaikki 4 LED-merkkivaloa vilkkuvat, letkukela on yhdistämistilassa.
2. Paina kaukosäätimen painiketta. Kun letkukela tunnistaa kaukosäätimen, LED-valot vaihtuvat vilkkuvasta jatkuvaan valoon.
3. Paina [STOP] poistuaksesi paritustilasta. Yhdistäminen on onnistunut, kun LED-valot sammuvat.

Vianetsintä

| Syy | Mahdollinen vika |
|--|---|
| Kaukosäädin ei toimi. | <ul style="list-style-type: none">• Kaukosäätimen paristo on tyhjä ja se täytyy vaihtaa. Katso luku ”<i>Kaukosäätimen pariston vaihtaminen</i>”.• Kaukosäädin täytyy yhdistää letkukelaan. |
| Letkun sisäänkelautuminen pysähtyy kesken. | Kelautuminen on liian raskasta. Varmista, ettei mikään estä kelamekanismia ja että letku ei ole mutkalla tai kiertynyt. |
| Letku ei ala kelautua. Tilan merkkivalo (1) palaa punaisena. | Järjestelmässä on havaittu virhe. Ota yhteyttä asiakaspalveluun lisäselvitystä varten. |

Kierrättäminen

Tämä kuvake tarkoittaa, että tuotetta ei saa hävittää kotitalousjätteen seassa. Tämä koskee koko EU-aluetta. Hävittämisestä johtuvien ympäristö- ja terveyshaittojen välttämiseksi tuote tulee viedä kierrätettäväksi, jotta materiaalit käsitellään vastuullisesti. Kierrätä tuote käyttämällä paikallisia kierrätysjärjestelmiä tai ota yhteys ostopaikkaan. Yllä mainitut tahot varmistavat, että laite kierrätetään asianmukaisesti.



Tekniset tiedot

| | |
|---------------------------|----------------------------|
| Akku | 11,1 V, 3500 mA Litiumioni |
| Lähettimen paristo | 3 V, CR2032 |
| Letku | Ø ½” |
| Letkun pituus | 30 m |
| Suurin vedenpaine | 6 baaria |
| Paino | 8,1 kg |



Sverige

Kundtjänst tel: 0247/445 00
e-post: kundservice@clasohlson.se
Internet www.clasohlson.se
Post Clas Ohlson AB, 793 85 INSJÖN

Norge

Kundesenter tif.: 23 21 40 00
e-post: kundesenter@clasohlson.no
Internett www.clasohlson.no
Post Clas Ohlson AS, Postboks 485 Sentrum, 0105 OSLO

Suomi

Asiakaspalvelu puh.: 020 111 2222
sähköposti: asiakaspalvelu@clasohlson.fi
Internet www.clasohlson.fi
Osoite Clas Ohlson Oy, Kaivokatu 10 A, 00100 HELSINKI